

# **MLE-300**

## **PASSAGIERSVERVOER MET NEDERLANDSE MILITAIRE LUCHTVAARTUIGEN**

# Statuspagina

## *Status page*

**Datum van laatste uitgave en wijzigingen: 1 januari 2010**

		Bladzijden <i>Pages</i>	Versie <i>Version</i>
Titelblad	<i>Title page</i>	1	1.0
Statuspagina	<i>Status page</i>	2	1.0
Inhoudsopgave	<i>Table of contents</i>	3	1.0
Eisen	<i>Requirements</i>	4-6	1.0
Bijlagen	<i>Annexes</i>	8-12	1.0

## **Inhoud**

<b>Titel pagina .....</b>	<b>1</b>
<b>Status pagina .....</b>	<b>2</b>
<b>Inhoud pagina .....</b>	<b>3</b>
<b>Artikelen .....</b>	<b>4</b>
<b>Toelichting .....</b>	<b>8</b>

# MLE-300 PASSAGIERSVERVOER MET NEDERLANDSE MILITAIRE LUCHTVAARTUIGEN

## Artikel 1 (definities)

1. In deze MLE wordt verstaan onder:
  - a. *Militair luchtvaartuig*: het luchtvaartuig dat deel uitmaakt van, dan wel blijkt inschrijving in een militair luchtvaartregister bestemd is om deel uit te maken van de Nederlandse krijgsmacht;
  - b. *Commandant*: de Commandant Luchtstrijdkrachten (C-LSK);
  - c. *Passagier*: een persoon aan boord van een militair luchtvaartuig die geen lid is van het boordpersoneel;
  - d. *Uitrusting*: de gevechtsuitrusting van de militair, met inbegrip van wapens en daarbij behorende organieke munitie en gevaarlijke stoffen dan wel conform de uitgegeven 'Uitrustingstabel gevaarlijke stoffen militair';
  - e. *Gevaarlijke stoffen*: stoffen of voorwerpen, die bij vervoer door de lucht gevaar kunnen opleveren voor de gezondheid, de veiligheid of het milieu, als bedoeld in artikel 1.1, eerste lid onder c van de Wet Luchtvaart.
2. De volgende categorieën passagiers worden onderscheiden:
  - a. *Categorie A Troepen*: Nederlandse en buitenlandse militairen met uitrusting die meevliegen met een militair luchtvaartuig in het belang van een missie, operatie of oefening van (een onderdeel van) de krijgsmacht waarvan de vlucht deel uitmaakt;
  - b. *Categorie B Missie essentiële personen*: personen die voor de Nederlandse krijgsmacht of een buitenlandse krijgsmacht werkzaam zijn, die meevliegen met een militair luchtvaartuig in het belang van een missie, operatie of oefening van (een onderdeel van) de krijgsmacht waarvan de vlucht deel uitmaakt;
  - c. *Categorie C Personen in dienst van de overheid*: personen die deel uitmaken of werkzaam zijn ten behoeve van de (rijks-, provinciale- of lokale-) Nederlandse of buitenlandse overheid en die meevliegen met een militair luchtvaartuig in het kader van militaire bijstand, een dienstreis of familiarisatie;
  - d. *Categorie D Overige personen*: passagiers die meevliegen met een militair luchtvaartuig en niet vallen onder één van voorgaande categorieën passagiers.

## Artikel 2 (doel)

Het doel van deze MLE is reguleren van het vervoer van passagiers met Nederlandse militaire luchtvaartuigen.

## Artikel 3 (luchtvaartuigen gecertificeerd voor passagiersvervoer of via Interim Aanwijzing/OD)

Raadpleeg MINDEF intranet / MLA publicaties voor 'overzicht van passagierscategorieën per type luchtvaartuig'.

1. Bij luchtvaartuigen gecertificeerd voor passagiersvervoer of passagiersvervoer toegestaan op basis van MLA Interim Aanwijzingen of Operationele Directieven (OD's) is het vervoer van passagiers toegestaan indien:
  - a. het vervoer dienstbelang betreft; en
  - b. het betreffende luchtvaartuig beschikt over een geldig bewijs van luchtwaardigheid; en
  - c. betreffende passagier overeenkomt met een voor het betreffende militaire luchtvaartuig en de betreffende soort vlucht toegestane categorie passagiers, zoals nader uitgewerkt in het stroomschema opgenomen in bijlage 1.

2. De Directeur Militaire Luchtvaart Autoriteit kan - indien bijzondere omstandigheden daartoe aanleiding geven – nadere aanwijzingen verstrekken op het in het eerste lid onder b gestelde. Bij de aanwijzing vindt belangenafweging plaats tussen het af te wijken belang en de concrete risico's voor de veiligheid, alsmede de bestuurlijke, politieke en publicitaire risico's.
3. De Commandant is bevoegd – indien bijzondere omstandigheden daartoe aanleiding geven – schriftelijk toestemming geven af te wijken van het in het eerste lid onder c gestelde. Bij deze toestemming tot afwijken dient belangenafweging plaats te vinden tussen het belang en de concrete risico's voor de veiligheid, alsmede de bestuurlijke, politieke en publicitaire risico's. De Commandant kan bij de toestemming tot afwijken nadere richtlijnen en opdrachten verstrekken. De Commandant vermeldt gebruikmaking van deze bepaling schriftelijk en gemotiveerd in zijn Register 'Afwijkend Personenvervoer'. In dit register dient minimaal te worden geregistreerd: datum van de vlucht, vluchtnummer, type luchtvaartuig, aantal passagiers en categorie, en reden voor de gegeven toestemming tot afwijken. Ingevlude registers dienen gedurende een periode van 3 jaar te worden bewaard en desgevraagd aan de Directeur Militaire Luchtvaart Autoriteit ter inzage te worden voorgelegd.
4. De Commandant is bevoegd om een besluit te nemen over (de mate van) het dienstbelang of de categorisering van een passagier indien hierover twijfel bestaat. Een verzoek hiertoe dient in beginsel schriftelijk aan de Commandant te worden voorgelegd. In zijn besluit kan de Commandant ten aanzien van de wijze waarop de vluchtuitvoering plaatsvindt nadere richtlijnen en opdrachten verstrekken. De Commandant vermeldt gebruikmaking van deze bepaling schriftelijk en gemotiveerd in zijn Register 'Afwijkend Personenvervoer', zoals bedoeld in het vorige lid.
5. Indien een verzoek bedoeld in het derde en vierde lid redelijkerwijs niet aan de Commandant ter beslissing kan worden voorgelegd, besluit de gezagvoerder van het betreffende luchtvaartuig zelf namens de Commandant. De gezagvoerder informeert de Commandant bij eerste gelegenheid omtrent zijn besluit. De Commandant vermeldt het besluit schriftelijk en gemotiveerd in zijn Register 'Afwijkend Personenvervoer', zoals bedoeld in het vorige lid.

#### **Artikel 4 (luchtvaartuigen niet gecertificeerd voor passagiersvervoer of Interim Aanwijzing/OD)**

1. Bij luchtvaartuigen niet gecertificeerd voor passagiersvervoer of passagiersvervoer niet toegestaan op basis van MLA Interim Aanwijzingen of Operationele Directieven (OD's) is het vervoer van passagiers niet toegestaan.
2. De Commandant is bevoegd bij dienstbelang – indien bijzondere omstandigheden daartoe aanleiding geven – schriftelijk toestemming te verlenen af te wijken van het in het eerste lid gestelde. Bij deze toestemming tot afwijken vindt belangenafweging plaats tussen het belang en de concrete risico's voor de veiligheid, waarbij ten minste de nadere uitwerking in het stroomschema, opgenomen in bijlage 1, in acht wordt genomen, alsmede de bestuurlijke, politieke en publicitaire risico's. De Commandant kan bij de toestemming tot afwijken nadere richtlijnen en opdrachten verstrekken ten aanzien van de wijze waarop de vluchtuitvoering plaatsvindt. De Commandant vermeldt gebruikmaking van deze bepaling schriftelijk en gemotiveerd in zijn Register 'Afwijkend Personenvervoer'. In dit register dient minimaal te worden geregistreerd: datum van de vlucht, vluchtnummer, type luchtvaartuig, aantal passagiers en categorie, en reden voor de gegeven toestemming tot afwijken. Ingevlude registers dienen gedurende een periode van 3 jaar te worden bewaard en desgevraagd aan de Directeur Militaire Luchtvaart Autoriteit ter inzage te worden voorgelegd.
3. Indien een verzoek tot ontheffing bedoeld in het tweede lid niet aan de Commandant ter beslissing kan worden voorgelegd, besluit de gezagvoerder van het betreffende luchtvaartuig zelf namens de Commandant. De gezagvoerder is gehouden de Commandant bij eerste gelegenheid te informeren omtrent zijn besluit. De Commandant vermeldt het besluit schriftelijk en gemotiveerd in zijn Register 'Afwijkend Personenvervoer', zoals bedoeld in het vorige lid.

### **Artikel 5 (instructies)**

1. Passagiers worden telkens voor aanvang van de vlucht op de hoogte gebracht van de geldende (nood)procedures.
2. Deze eis, bedoeld in het eerste lid, kan achterwege blijven voor de categorie passagiers bedoeld in artikel 1, tweede lid onder a (Categorie A *Troepen*), voor zover deze passagiers tijdens hun training voor de missie hieromtrent voldoende zijn geïnstrueerd en zij deze kennis en vaardigheden bijhouden conform vigerende voorschriften.

### **Artikel 6 (mandaat)**

1. De Commandant kan de bevoegdheden bedoeld in artikel 3, derde en vierde lid ten aanzien van missie essentiële personen (cat B passagiers) mandateren binnen zijn ressort tot een niveau niet lager dan 'commandant van een vliegbasis' dan wel 'commandant van een schip'. De gemandateerde functionaris neemt de besluiten namens de Commandant.
2. De Commandant kan de bevoegdheden bedoeld in artikel 4, tweede lid ten aanzien van missie essentiële personen (cat B passagiers) mandateren tot een niveau niet lager dan Directeur Operaties. De gemandateerde functionaris neemt de besluiten namens de Commandant.
3. Indien mandatering als bedoeld in het eerste lid of tweede lid heeft plaatsgevonden, geschieden de meldingen bedoeld in artikel 3, vijfde lid en artikel 4, derde lid aan de gemandateerde functionaris.

### **Artikel 7 (uitvoeringsregels)**

Ten aanzien van specifieke aspecten met betrekking tot personenvervoer met militaire luchtvaartuigen stelt de Commandant nadere uitvoeringsbepalingen vast in lijn met deze MLE.

### **Artikel 8 (slotbepalingen)**

1. Deze MLE wordt aangehaald als "MLE passagiersvervoer met Nederlandse militaire luchtvaartuigen".
2. Deze MLE vervangt de 'Regeling personenvervoer militaire luchtvaartuigen Defensie' (DP 40-10).
3. Deze MLE treedt in werking op 1 januari 2010.

Deze MLE wordt bekend gemaakt door middel van publicatie op het intranet, waarvan mededeling zal worden gedaan in de Staatscourant.

's-Gravenhage,

De Directeur Militaire Luchtvaart Autoriteit



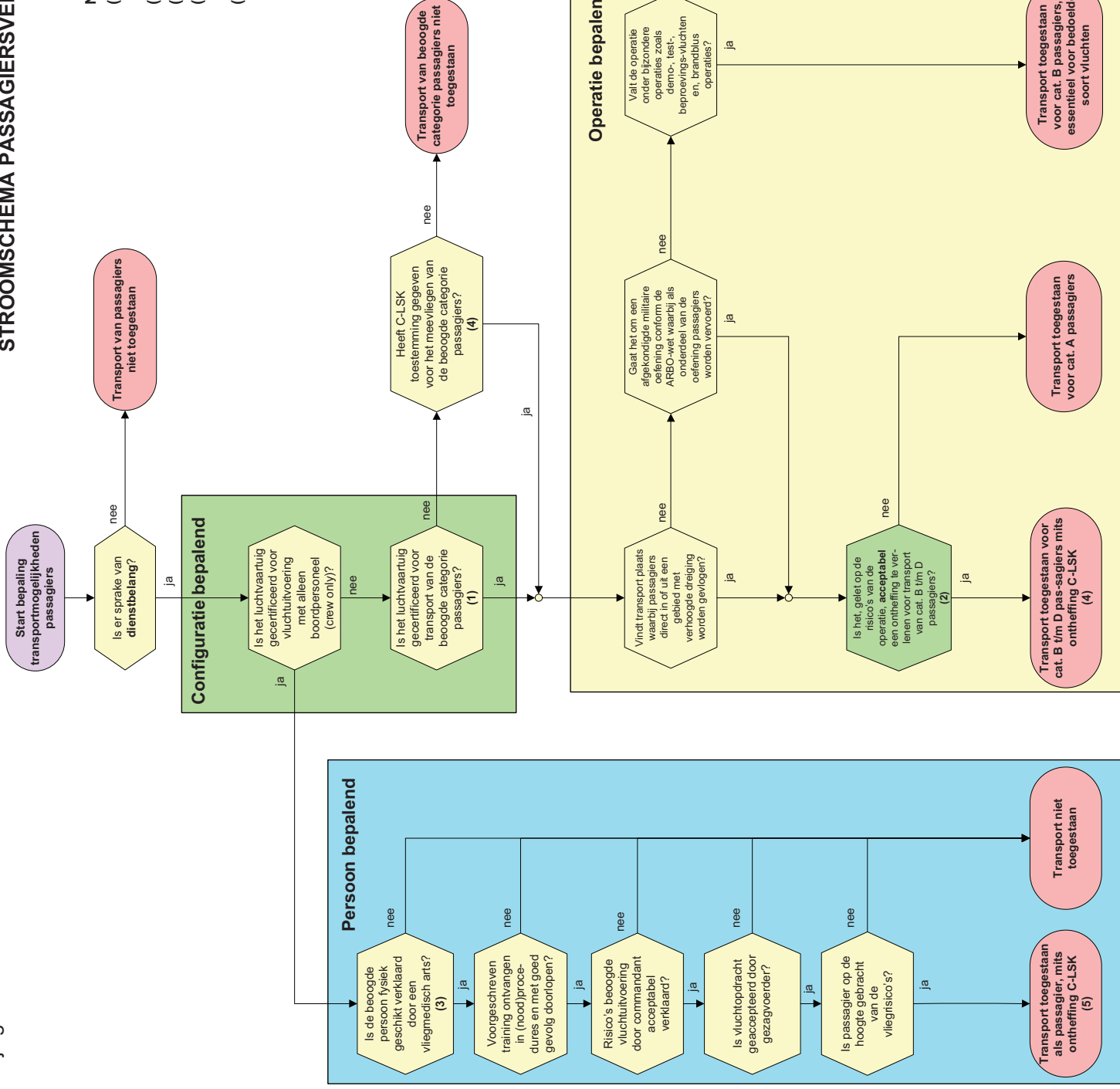
P.M.A. Vorderman  
Generaal-Majoor KLu b.d.

- BLANCO -

# STROOMSCHEMA PASSAGIERSVERVOER NEDERLANDSE MILITAIRE LUCHTVAARTUIGEN ( Versie 1.0)

**NOTEN:**

- (1) Of toegestaan op basis van MLA interim-aanwijzingen, certificering luchttransportvloot of op basis van operationele directieven.
- (2) Op dit punt dienen *operational risk management* procedures te worden toegepast.
- (3) Geldt alleen voor PC-7 en F16.
- (4) Gelet op art. 6 kan voor Cat. B passagiers de beslissingsbevoegdheid worden gemandateerd tot een niveau niet lager dan Cdt van een schip of vliegbasis.
- (5) Gelet op art. 6 kan ten aanzien van Cat B passagiers de beslissingsbevoegdheid worden gemandateerd tot een niveau, niet lager dan Directeur Operaties.





## **Toelichting**

### **Algemeen**

Ter bevordering van de duidelijkheid en eenduidigheid en om invulling te geven aan MAR-OPS X.005 3a en 3b zijn regels ontwikkeld inzake welke personen, onder welke omstandigheden mogen meevliegen met luchtvaartuigen ingeschreven in het Nederlandse register militaire luchtvaartuigen. Overige zaken aangaande passagiers, veelal van procedurele aard zoals de registratie, worden nader uitgewerkt in de verschillende dienstvoorschriften.

Onderhavige MLE beoogt het personenvervoer te regelen met Nederlandse militaire luchtvaartuigen en richt zich dus niet op personenvervoer met niet-militaire luchtvaartuigen of militaire luchtvaartuigen van een andere mogendheid. In deze gevallen is de "MLE-200 Inhuur en (mede-) gebruik van luchttransport van derden" van toepassing.

### **Juridische grondslag**

De MLE passagiersvervoer met Nederlandse militaire luchtvaartuigen bevat zowel bepalingen die kunnen worden aangemerkt als beleidsregel in de zin van de Algemene wet bestuursrecht, zie artikel 1:3, vierde lid, van de Awb, als bepalingen die zich richten tot (militaire) ambtenaren. Deze laatste bepalingen kunnen, als interne regeling van het Ministerie van defensie, worden gebaseerd op artikel 44, eerste lid, van de Grondwet. De eerstbedoelde bepalingen geven aan wanneer en onder welke condities vervoer van personen in militaire luchtvaartuigen kan plaatsvinden. Bij de tweede categorie gaat het om bepalingen die als gedragsregels voor ambtenaren gelden.

## **Artikelsgewijs**

### **Artikel 1**

Een aantal begrippen dat van belang is voor deze MLE wordt nader gedefinieerd. Hierbij is zoveel mogelijk aansluiting gezocht bij reeds eerder of elders in wetgeving en voorschriften gedefinieerde begrippen. Het begrip 'gevaarlijke stoffen' is bijvoorbeeld ontleend aan de bepaling in artikel 1.1, eerste lid onder c van de Wet luchtvaart.

In het tweede lid wordt het begrip passagier onderverdeeld in een viertal categorieën, in zijn algemeenheid naar gelang de mate van betrokkenheid van een passagier tot de kerntaak van de defensieorganisatie. Onder troepen worden ook militairen in dienst van buitenlandse krijgsmacht begrepen. Missie essentiële personen omvatten ook niet-defensiepersoneel. Hierbij moet worden gedacht aan personen die worden ingehuurd om in missiegebied bijvoorbeeld reparaties te verrichten. Let wel, missie essentiële personen hebben altijd direct dan wel indirect een contractuele relatie met de defensieorganisatie of een buitenlandse krijgsmacht. Voorts vallen ook buitenlandse militairen onder de begrippen categorie A, B en C. Overige personen is een restcategorie waar veelal personen zonder contractuele relatie met de overheid onder vallen. Hierbij kan worden gedacht aan passagiers die meevliegen met een militair luchtvaartuig in het kader van militaire steunverlening ten aanzien van goed nabuurschap, positieve beeldvorming of charitatieve doelstellingen (zie Voorschrift Militaire Steunverlening in het Openbaar Belang en Maatschappelijke dienstverlening door Defensie aan derden).

### **Artikel 3**

Dit artikel ziet toe op de toestemmingsvereisten voor het meevliegen in luchtvaartuigen met het oogmerk passagiervervoer. Dit zijn luchtvaartuigen die – hangende certificatie - zijn ingericht voor passagiervervoer. In de door de operator op te stellen uitvoeringsbepalingen (zie artikel 7) worden de toestemmingsvereisten nader uitgewerkt voor toepassing op specifieke type luchtvaartuigen zoals (K)DC-10, Fokker 50, C-130, Gulfstream IV, Alouette III, CH-47, Cougar, NH-90, Lynx, en AB 412. Voordat toestemming tot meevliegen kan worden verkregen, dient aan een drietal criteria te worden voldaan, welke in het eerste lid zijn verwoord.

Het betreffen allereerst twee algemene criteria met betrekking tot de aard en noodzaak van het meevliegen (eerste lid onder a: dienstbelang) en de staat van het luchtvaartuig (eerste lid onder b: luchtwaardigheidseisen).

Het derde criterium legt een meer specifieke relatie tussen de aard van de missie, het soort luchtvaartuig en de categorie waartoe een passagier behoort (eerste lid onder c). Aan alle drie de voorwaarden moet in beginsel worden voldaan. Slechts in bijzondere situaties kan worden afgeweken van de vereisten. Hieronder worden de drie criteria nader uitgewerkt.

Overigens zijn de algemene aanvraagprocedures zoals gehanteerd door DVVO en het CLSK onverkort van toepassing.

#### Dienstbelang

Ten aanzien van het eerste algemene criterium (eerste lid, sub a) kan worden opgemerkt dat alleen indien sprake is van 'dienstbelang' het is toegestaan passagiers in militaire luchtvaartuigen te vervoeren. Aan deze voorwaarde kan nimmer worden getornd. Het begrip 'dienstbelang' verdient wel een nadere uitwerking. Een alomvattende definitie van het begrip 'dienstbelang' valt echter niet te geven. Wel kan een aantal factoren worden benoemd, waarlangs een afweging dient plaats te vinden. Allereerst valt te denken aan de eis van 'noodzakelijkheid'. Is het meevliegen niet 'noodzakelijk' dan kan het ook niet als dienstbelang worden aangemerkt. Uiteraard moet dit begrip niet te eng worden geïnterpreteerd. Een grote mate van wenselijkheid – bijvoorbeeld met het oog op 'humanitaire' belangen of 'public relations' belangen van defensie – voldoet evenzeer aan de eis van 'noodzakelijkheid'. Voorts gelden de beginselen van 'subsidiariteit' - kan het doel ook op een andere manier worden bereikt, zijn er alternatieven beschikbaar? – en proportionaliteit – kan het doel worden bereikt met een minder vergaande oplossing? Deze beginselen kunnen er bijvoorbeeld toe leiden dat personen niet met een militair luchtvaartuig maar met een civiel luchtvaartuig meevliegen of dat op andere wijze in transport wordt voorzien, bijvoorbeeld over de weg.

Hierbij zal door de Commandant een risico-inschatting ('risk management') moeten worden gemaakt, waarbij de soort passagier van doorslaggevend belang is (ten aanzien van de categorie 'missie-essentiële personen' zal eerder bepaalde risico's kunnen worden geaccepteerd dan bij de categorie 'overige passagiers').

Tenslotte kunnen ook financieel-economische motieven een rol spelen om bepaalde categorieën passagiers wel of niet met een militair transportmiddel te vervoeren. Indien bij een uitzending bijvoorbeeld een frequente 'shuttlevlucht' met een militair luchtvaartuig naar het operatiegebied gaat, kan een kosten/baten-analyse ertoe leiden dat alle categorieën passagiers met dit militaire luchtvaartuig worden getransporteerd. Let wel, bij de afweging mag de kosten/baten-analyse nooit als uitgangspunt fungeren.

Ter illustratie van situaties waarin sprake is van dienstbelang kan het volgende dienen. Er is feitelijk altijd sprake van dienstbelang bij het vervoer van defensie personeel in het kader van activiteiten die behoren tot of in het verlengde liggen van de taken van de defensieorganisatie in het algemeen. Ook het vervoer van passagiers zonder dienstbetrekking bij de Nederlandse krijgsmacht kan in het belang van de dienst zijn. Hieronder valt bijvoorbeeld het vervoer van buitenlandse defensiemedewerkers met Nederlandse militaire luchtvaartuigen in het kader van een operatie of oefening, of ter uitvoering van samenwerkingsovereenkomsten op het gebied van luchttransport. In het kader van humanitaire operaties zullen soms eveneens burgers vervoerd moeten worden (evacuatie, gewondentransport, etc.). Voorts kan worden gedacht aan vluchten die een positieve bijdrage leveren aan de beeldvorming van het publiek ten aanzien van Defensieactiviteiten (public relations). Het primaire belang van dergelijke vluchten ligt bij de Defensie-organisatie. Voorbeelden hiervan zijn het vervoer van personen die betrokken zijn bij een media-reportage ten aanzien van Defensie, vervoer van personen in het kader van oriëntatie- en/of wervingsactiviteiten in het belang van de dienst. Daarnaast kan vervoer plaatsvinden van passagiers zonder dienstbetrekking bij Defensie in het kader van een tot de Defensie-organisatie behorende (publiekrechtelijke) taak. Bij de uitvoering van een aan Defensie opgelegde taak is altijd sprake van dienstbelang. Voorbeelden hiervan zijn Medevac vluchten, SAR vluchten, VIP vluchten, uitzettingsvluchten en transport van vluchtelingen.

## Staat van het luchtvaartuig

Algemeen in de luchtvaart geldt dat de inzetbehoefte bepalend is voor de inrichting van luchtvaartuigen en de eisen waarlangs zij worden gecertificeerd. Militaire luchtvaartuigen dienen te zijn gecertificeerd voor uitvoering van de beoogde taken overeenkomstig de ministeriële regeling kenmerken, registratie en luchtwaardigheid militaire luchtvaartuigen van 15 oktober 2001, nader uitgewerkt per type luchtvaartuig in toepasselijke luchtwaardigheidseisen. Dit betekent dat aantoonbaar aan van toepassing verklaarde luchtwaardigheids- en certificeringseisen moet worden voldaan. De certificering bepaalt de formele mogelijkheid om te opereren met het luchtvaartuig in een bepaalde configuratie. Uit de certificering volgen de mogelijkheden en de beperkingen van het luchtvaartuig. Deze relatie wordt concreet gemaakt – bijv. v.w.b. aantallen toegestane passagiers bij een bepaalde configuratie – in het kader van de certificering van een militair luchtvaartuig (via de interim maatregelen, de certificeringdocumenten en uiteindelijk in het flight manual).

## Passagierscategorie

Bij de laatste voorwaarde (eerste lid, sub c) wordt een verband gelegd tussen de soort passagiers (artikel 1, tweede lid), het type militair luchtvaartuig en de aard van de vlucht. De Commandant kan op grond van bijzondere omstandigheden binnen de wettelijke kaders afwijkingen toestaan ten aanzien van de soort passagier en het type luchtvaartuig of de aard van de vlucht. Er dient een schriftelijke risicoafweging aan de beslissing ten grondslag te liggen. Indien de Commandant van deze mogelijkheid gebruik maakt, maakt hij hiervan melding in een register afwijkend personenvervoer en stelt hij de luchtvaartautoriteit hiervan op de hoogte.

Bij twijfel omtrent (de mate van) het dienstbelang of de categorisering van een passagier dient een verzoek te worden voorgelegd aan de Commandant (vierde lid). Dit verzoek dient in beginsel schriftelijk te geschieden en een nauwkeurige omschrijving te bevatten van de (soort) passagiers, het type luchtvaartuig, de configuratie waarmee de vlucht wordt uitgevoerd en de aard van de vlucht. De commandant heeft de bevoegdheid om een besluit te nemen naar aanleiding van het verzoek, met inachtneming van de afwegingsfactoren als uitgewerkt hierboven.

Doorgaans zal een verzoek, al of niet schriftelijk, aan de Commandant vooraf kunnen worden gedaan. In het geval van categorie B passagiers kan de bevoegdheid om af te wijken ten aanzien van luchtvaartuigen die gecertificeerd zijn of via Interim Aanwijzingen of Operationele Directieven (OD's) bevoegd zijn passagiers te vervoeren, tot het niveau van 'commandant vliegbasis' cq. 'commandant schip' worden gemandateerd (zie artikel 6). In uitzonderlijke situaties is een dergelijk verzoek (zelfs mondeling) vooraf niet mogelijk. Te denken valt aan een evacuatie van burgers in crisis- of rampgebieden in het buitenland na een plotseling gewijzigde situatie en bij gebreke van adequate communicatievoorzieningen. Soms is er gewoonweg geen tijd om het verzoek voor te leggen. In die situaties is de gezagvoerder bevoegd om, op grond van het derde lid, het besluit zelf te nemen, uiteraard langs dezelfde afwegingen als gelden voor de bevoegde autoriteit. Achteraf wordt door de gezagvoerder melding gedaan aan de Commandant. De Commandant informeert vervolgens de Militaire Luchtvaart Autoriteit.

Wanneer de termen vliegtuigcommandant en vluchtcommandant worden gebruikt, is het de vluchtcommandant die in het kader van deze MLE als gezagvoerder optreedt.

Het vijfde lid beoogt inzichtelijk te maken wanneer, onder welke omstandigheden en in welke mate gebruik wordt gemaakt van de in deze MLE opgenomen afwijkingsmogelijkheden. Iedere afwijking wordt standaard door de gezagvoerder gemeld en opgenomen in het register van de Commandant. Dit register biedt de mogelijkheid voor de Militaire Luchtvaart Autoriteit trends waar te nemen die kunnen leiden tot aanvullende maatregelen of uiteindelijk wijziging van deze MLE.

## Artikel 4

Uitgangspunt bij luchtvaartuigen niet gecertificeerd voor vervoer van passagiers of waarbij het vervoer niet is toegestaan op basis van Interim Aanwijzing of Operationele Directieven (OD's) is: het vervoer is verboden, tenzij de Commandant toestemming geeft van deze bepaling af te wijken. Aan deze toestemming tot afwijken ligt een risicoafweging ten grondslag die ten minste de aspecten genoemd in het stroomschema omvat. Zoals het fysiek geschikt verklaren en het beoefenen van noodprocedures.

Bijvoorbeeld bij vluchten boven water waarbij het vaste land niet in een glij- of autorotatievlucht kan worden bereikt, dient aandacht te worden besteed aan het materiaal dat beschikbaar is voor het neerdalen in het water. Bij toestellen waarbij geen automatische verwijdering van de zuurstofslang plaats vindt, dient de passagier additioneel een dinghy drill training te hebben ondergaan. De currency hiervan zal voor aanvang van de vlucht moeten worden aangetoond voor het specifieke luchtvaartuig waarmee de vlucht wordt uitgevoerd. De risico's van de vluchtuitvoering en de acceptatie van de vluchtopdracht door de gezagvoerder zijn meegenomen. Bijvoorbeeld als de passagier wordt voorzien van een valschermscherm dient te worden zeker gesteld dat de procedure voor het openen van het valschermscherm is begrepen en de passagier voldoende krachtig is de opening te kunnen realiseren. Voorop staat dat sprake is van dienstbelang, zie toelichting artikel 3. Tot slot is het van belang dat de passagier op de hoogte wordt gebracht van de aanwezige (vlieg)risico's. Voor het overige wordt verwezen naar de toelichting van artikel 3. De volgende luchtvaartuigen zijn niet ingericht voor het vervoer van passagiers ( F-16, AH-64D en PC-7), zodat voor deze luchtvaartuigen altijd toestemming tot afwijken van de Commandant CLSK nodig is.

## **Artikel 5**

Teneinde de passagiersveiligheid optimaal te waarborgen, dienen passagiers telkens voor de vlucht op de hoogte te worden gebracht van de veiligheid- en noodprocedures. Opname van deze eis in het eerste lid onderstreept de noodzaak van dit 'sluitstuk' van passagiersveiligheid. Het tweede lid geeft een ontheffing voor bepaalde eenheden die regelmatig in het kader van hun taken meevliegen met militaire luchtvaartuigen (bijv. eenheden van de luchtmobiele brigade) en tijdens hun opleiding al op voldoende wijze bekend worden gemaakt met de noodprocedures. Indien deze instructie regelmatig – d.w.z. conform in voorschriften vastgestelde tijdsriteria – wordt gegeven, dan wel de noodprocedures regelmatig worden beoefend, wordt men van deze verplichting ontheven. Gerealiseerd moet worden dat zich daarnaast nog altijd situaties kunnen voordoen waarbij door overmacht niet aan de instructie-eis kan worden voldaan (oorlogs- of crisissituaties, of passagiers die geen Nederlands of Engels verstaan of op dat moment niet in staat zijn de instructie te horen).

## **Artikel 6**

De Commandant kan de hem in deze MLE toekomende bevoegdheden mandateren voor zover het categorie B passagiers betreft. Om pragmatische redenen kan dit gewenst zijn. Het laagste niveau tot waar mag worden gemandateerd bij toestellen ingericht voor passagiersvervoer, is bij het Commando Luchtstrijdkrachten de commandant van een vliegbasis en bij het Commando Zeestrijdkrachten de scheepscommandant. Het betreft hier het niveau van deze commandanten. Dit betekent dat ook aan een detachementscommandant van vergelijkbaar niveau in een uitzendgebied de bevoegdheden kunnen worden gemandateerd. Uitgangspunt in deze is dat de betreffende functionaris over voldoende competentie beschikt op dit gebied.

Voor wat betreft luchtvaartuigen niet gecertificeerd voor vervoer van passagiers of waarbij het vervoer niet is toegestaan op basis van Interim Aanwijzing of Operationele Directieven (OD's) kan de Commandant de bevoegdheid voor categorie B passagiers mandateren aan de Directeur Operaties. Gelet op het uitgangspunt dat het vervoer van passagiers in deze toestellen niet is toegestaan, kan de bevoegdheid tot afwijken niet lager dan het niveau van Directeur Operaties worden gemandateerd. Zowel het Commando Luchtstrijdkrachten als Zeestrijdkrachten kent de functie van Directeur Operaties.

Aangezien de besluiten namens de Commandant worden genomen, wordt een besluit door de gemandateerde ook getekend namens de Commandant ("De Commandant der Luchtstrijdkrachten voor deze ..."). Indien een bepaalde functionaris het mandaat namens de Commandant uitoefent, dan worden de op grond van deze MLE verplichte meldingen gedaan aan de gemandateerde i.p.v. aan de Commandant.

## **Artikel 7**

Onderhavige MLE biedt het algemeen kader voor personenvervoer met Nederlandse militaire luchtvaartuigen. Op basis van de MAR-OPS worden de regels verder uitgewerkt. Voorts kan op basis van wijzigingen in het opereren met Nederlandse militaire luchtvaartuigen, nieuwe technologie en voortschrijdend inzicht het nodig zijn aanvullende regels te stellen. Ook ten aanzien van bijzondere onderwerpen kan het nodig zijn aanvullende regels te stellen.