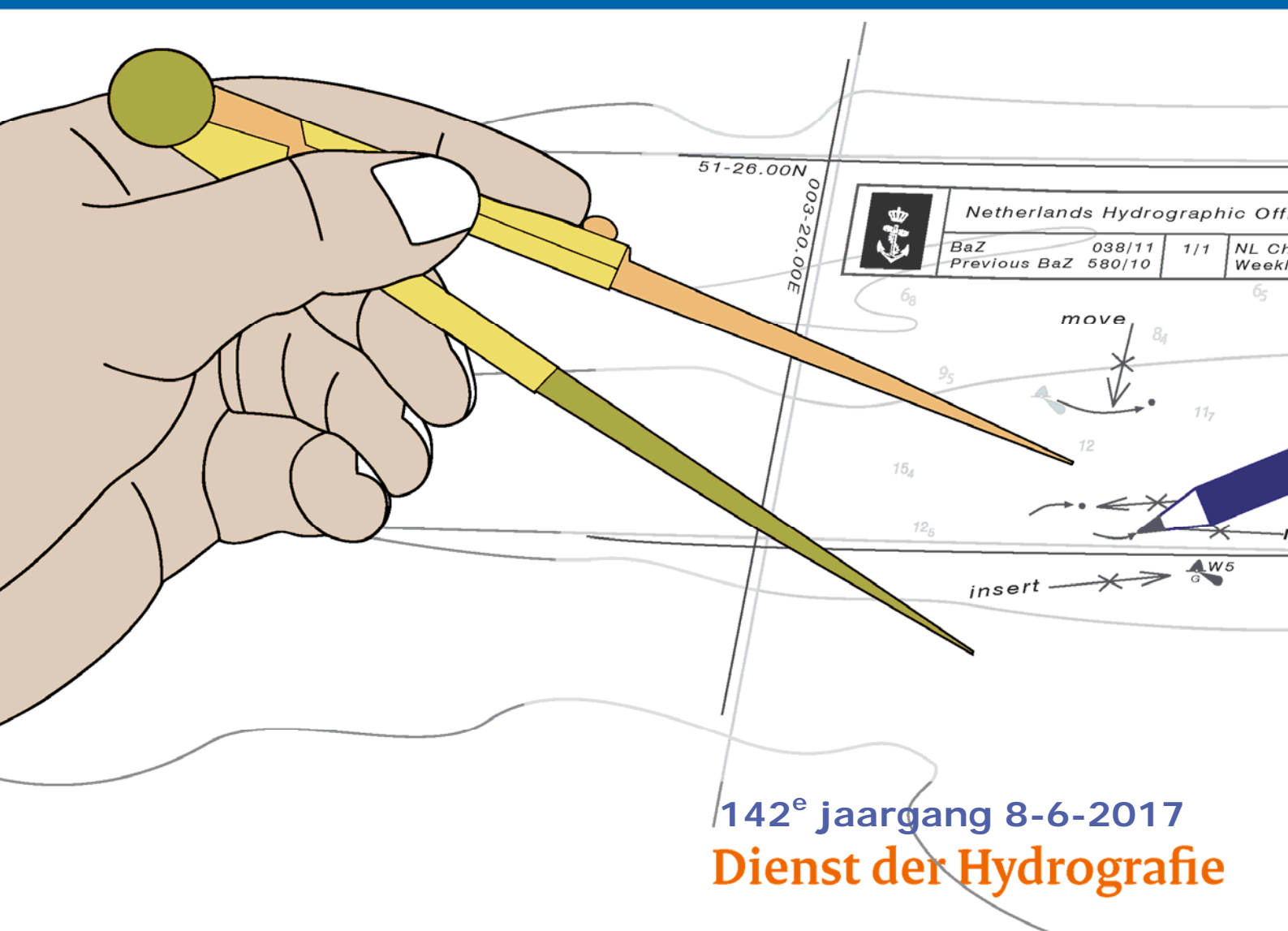




Koninklijke Marine

BaZ | 2017

23 | BAZ 184-190
Berichten aan Zeevarenden
Netherlands Notice to Mariners



142^e jaargang 8-6-2017
Dienst der Hydrografie

Erkende verkoopagenten van Nederlandse Hydrografische publicaties (Resellers licenced to distribute Netherlands Nautical Publications)

De Berichten aan Zeevarenden (BaZ) verschijnen wekelijks en zijn te verkrijgen:

- als printversie (PDF) via internet

<http://www.defensie.nl/onderwerpen/berichten-aan-zeevarenden/inhoud/weekedities>

- via de Database <http://www.defensie.nl/onderwerpen/berichten-aan-zeevarenden/inhoud/database>

- als boekje (tegen betaling) bij een aantal A-agenten.

- de catalogus vindt u op

<http://www.defensie.nl/onderwerpen/hydrografie/documenten/publicaties/2014/12/02/catalogus-hp7>

A-agenten: (bijgewerkte kaarten)

- Gorinchem: **Datema Amsterdam**, Eind 15, 4201 CP Gorinchem,
Tel +31 (0)183 - 712050; Fax. +31 (0)20 – 4279566;
Internetpagina: www.datema-amsterdam.nl ; e-mail: datema-amsterdam@planet.nl
- Amsterdam: **L.J. Harri BV**, Prins Hendrikkade 94/95 "Schreierstoren", 1012 AE Amsterdam,
Tel. +31 (0)20 - 6248052; Fax. +31 (0)20 - 6258086;
Internetpagina: www.ljharri.nl ; e-mail: ljharri@xs4all.nl
- Delfzijl: **Datema Delfzijl BV**, Zeesluizen 8, 9936 HX Delfzijl,
Tel. +31 (0)596 - 635252; Fax. +31 (0)596 - 615245;
Internetpagina: www.datema.nl ; e-mail: sales@datema.nl
- Uithuizermeeden: **Nautical Centre**, Heuvelderij 7, 9982 TX Uithuizermeeden.
Tel: +31 (0)596 - 634870; Fax: +31 (0) 596 - 634827
Internetpagina: www.nauticalcentre.com ; e-mail: info@nauticalcentre.com
- Rotterdam: **ChartCo Nederland B.V.**, Driemanssteeweg 200, 3084 CB Rotterdam,
Tel. +31 (0)10 - 4167622;
Internetpagina: www.chartco.com ; e-mail: netherlands@chartco.com
Datema Rotterdam, Galvanistraat 148, 3029 AD Rotterdam,
Tel. +31 (0)10 - 4366188; Fax. +31 (0)10 – 4365511 ; e-mail: rotterdam@datema.nl
Harri Trading BV, Van Weerden Poelmanweg 4, 3088 EB Rotterdam,
Tel. +31 (0)10 - 4290333; Fax. +31 (0)10 - 4282324;
Internetpagina: www.harritrading.nl ; e-mail: info@harritrading.nl
- Antwerpen: **Bogerd/Martin & Co.**, Oude Leeuwenrui 37, 2000 Antwerpen,
Tel. +32 (0)32134170; Fax. +32 (0)32326167;
Internetpagina: www.martin.be ; e-mail: sales@martin.be
- Hamburg: **Global Navigation Solutions GmbH**, Herrengraben 31, D-20459 Hamburg,
Tel. +49 (0)403748110;
Internetpagina: www.gnsworldwide.com ; e-mail: de.info@gnsworldwide.com
- Bremen: **"Seekarte" Kpt. A. Dammeyer**, Korffsdeich 3, D-28217 Bremen,
Tel. +49 (0)4213032780;
Internetpagina: www.seekarte.com e-mail: seekarte@seekarte.de
- London: **Chart-Co**, Unit 4, Voltage Mollison Avenue, Enfield EN3 7XQ
Tel. +44 (0) 1992805200 ; Fax +44 (0) 1992805410 ;
Internetpagina: www.chartco.com ; e-mail : sales@chartco.com
- St. Maarten: **Budget Marine**, P.O.Box 434; Philipsburg, Tel. 599 - 5443134; Fax 599 – 5444409
Internetpagina: www.budgetmarine.com

B-agenten:

- Den Haag: **Koninklijke Nederlandse Toeristenbond ANWB**, Wassenaarseweg 220, 2596 EC Den Haag, Tel. +31 (0)70 - 3147147; en bijkantoren; *Internetpagina : www.anwb.nl*
- Scheveningen: **Vrolijk Watersport Scheveningen**, Treilerweg 65, 2583 DB Scheveningen,
Tel: +31 (0) 70 - 4168282, Fax: +31 (0) 70 - 3060497,
internetpagina: www.vrolijk.nl ; e-mail : winkel@vrolijk.nl ;
- St Ives: **Imray Laurie Norie & Wilson Ltd**, Wych House, The Broadway, St Ives, Huntingdon, Cambridgeshire PE17 4BT, Tel. +44 - (0)1480 - 462114; Fax. +44 - (0)1480 – 496109
Internetpagina: www.imray.com ; e-mail: ilnw@imray.com
- Bielefeld: **Delius Klasing Verlag GMBH**, Kammerratsheide 30a, Postfach 101671, D-33609 Bielefeld, Tel: +49 (0) 521 - 559000; Fax. +49 (0)521 - 559116;
internetpagina: www.delius-klasing.de ; e-mail: info@delius-klasing.de

Voorwoord

- Overeenkomstig SOLAS-bepalingen en het Scheepvaart Reglement Westerschelde dienen de officieel uitgegeven zeekaarten en boekwerken met Berichten aan Zeevarenden (BaZ) bijgewerkt te worden. Algemene richtlijnen voor het gebruik van BaZ staan beschreven in de jaarlijkse BaZ 3 in weekeditie 1, British Admiralty NP 100 (Mariner's Handbook) en NP 294 (How to keep your Admiralty Charts up-to-date).
- Berichten aan Zeevarenden hebben alleen betrekking op Nederlandse kaarten en hydrografische publicaties. Berichten van toepassing op buitenlands gebied op Nederlandse kaarten worden overgenomen van de hydrografische dienst van het betreffende land. Berichten bevatten algemene mededelingen, correcties op kaarten of boeken, voorlopige (P) of tijdelijke (T) berichten of een overzicht.
- Gegevens die ten grondslag liggen aan berichten worden waar nodig kartografisch gegeneraliseerd. De berichten zijn alleen bedoeld om de publicaties genoemd in het bericht te kunnen corrigeren.
- Posities worden vermeld in het referentiestelsel (geodetisch datum) dat overeenkomt met dat van de betrokken kaart. Het referentiestelsel is altijd op de kaart vermeld. Onjuiste interpretatie van de referentiestelsels kan leiden tot positiefouten van enkele honderden meters.
- Richtingen, peilingen, geleidelijnen en lichtsectoren worden rechtwijzend gegeven, in graden, gerekend vanuit zee.
- Diepten en hoogten worden gegeven in dezelfde eenheid en herleid tot hetzelfde referentievlak als gebruikt in de betrokken kaart.
- Nadruk van de berichten is toegestaan mits volledig, ongewijzigd en met bronvermelding.
- De Chef der Hydrografie verzoekt u dringend vermoede of nieuwe gevaren en onjuistheden in publicaties te melden.

De Chef der Hydrografie

Van Alkemadelaan 786, 2597 BC Den Haag, Corr. Postbus 10000, 1780 CA Den Helder.

tel. +31 (0)70 3162817, fax. +31 (0)70 3162843, internetpagina: www.hydro.nl; e-mail; baz@hydro.nl

Preface

- *In accordance with SOLAS-regulations and the Scheepvaart Reglement Westerschelde official published nautical charts and books have to be kept corrected by means of Notices to Mariners (NL NM). General guidelines for the use of NL NM are described in the annual NL NM 3 in weekly edition 1, British Admiralty NP 100 (The Mariner's Handbook) and NP 294 (How to keep your Admiralty Charts up-to-date).*
- *Netherlands Notices to Mariners are only applicable for Netherlands nautical charts and hydrographic publications. Notices concerning foreign waters on Netherlands charts are adopted from the hydrographic service of that specific country. Notices contain general announcements, corrections for charts or books, preliminary (P) or temporary (T) notices or a summary.*
- *Data on which the notices are based are if necessary cartographically generalized. The notices are meant only to correct the publications that are stated in the notice.*
- *Positions are given in the reference system (geodetic datum) that corresponds with that of the relevant chart. The reference system is always printed on the chart. Incorrect interpretation of the reference system can lead to errors in the position of several hundreds of metres.*
- *Directions, bearings, leading lines and light sectors are true, in degrees, reckoned from seawards.*
- *Depths and heights are given in the same unit and are reduced to the same reference level as used in the relevant chart.*
- *Reprinting of the notices is allowed if complete, unchanged and with acknowledgement.*
- *The Hydrographer of the Netherlands Navy urges you strongly to report suspected or new dangers and errors in publications.*

Hydrographer of the Netherlands Navy

Van Alkemadelaan 786, NL-2597 BC Den Haag, Corr. P.O. Box 10000, NL-1780 CA Den Helder,

tel. +31 (0)70 3162817, fax. +31 (0)70 3162843, Internetpage: www.hydro.nl; e-mail; baz@hydro.nl

Lijst met gebruikte afkortingen in de wekelijkse Berichten aan Zeevarenden.

(P)	Preliminary: voorlopig BaZ
(T)	Temporary: tijdelijk BaZ
BSH	Bundesamt für Seeschifffahrt und Hydrographie (Duitse hydrografische dienst)
CNB	Centraal Nautisch Beheer Noordzeekanaalgebied
ECDIS	Electronic Chart Display and Information System: officieel elektronisch kaartsysteem
ED50	European Datum 1950: horizontale datum waarin posities worden uitgedrukt
ENC	Electronic Navigational Chart: officiële elektronische vectorkaart
GNA	Gemeenschappelijke Nautische Autoriteit (Westerschelde)
HBA	Havenbedrijf Amsterdam
HBR	Havenbedrijf Rotterdam
HOV	Hydrografisch Opname Vaartuig van de Dienst der Hydrografie
HP	Hydrografische Publicatie: boekwerk van de Dienst der Hydrografie
HYD	Dienst der Hydrografie (Nederlandse hydrografische dienst)
IALA	International Association of Lighthouse Authorities
IHO	International Hydrographic Organization
INT	INTERNATIONALE kaart
KW	Nederlandse Kustwacht
MAS	Maritieme Autoriteit Suriname
NAP	Normaal Amsterdams Peil
NGA	National Geospatial-Intelligence Authority (amerikaanse hydrografische dienst)
NP	Nautical Publication: boekwerk van de UKHO
NtM	Notices to Mariners
PNR	Projectnummer van de Nederlandse Dienst der Hydrografie
pos	Positie
RWS Berna WSW	Rijkswaterstaat Noord-Nederland Waddenzee
RWS CMIJ	Rijkswaterstaat Centrale Meldpost IJsselmeer
RWS DZD	Rijkswaterstaat District Noord Zee en Delta (Zeeuwse wateren m.u.v. Westerschelde)
RWS MD	Rijkswaterstaat Markeringsdienst Zee en Delta
RWS Waterkamer	Rijkswaterstaat Waterdienst Waterkamer
RWS WNZ	Rijkswaterstaat West-Nederland Zuid (Dordrecht)
SFS	Sofartsstyrelsen (Deense hydrografische dienst)
SHOM	Service Hydrographique et Oceanographique de la Marine (Franse hydrografische dienst)
SodM	Staatstoezicht op de Mijnen
UKHO	United Kingdom Hydrographic Office (Britse hydrografische dienst)
VDH	Verkeersdienst Den Helder
VH	Vlaamse Hydrografie
VHF	Very High Frequency
WGS84	World Geodetic System 1984: Coördinatenreferentiesysteem waarin GPS posities worden uitgedrukt.
WSA Emden	Wasser- und Schifffahrtsamt Emden

List of Abbreviations used in weekly editions of NtM

(P)	<i>Preliminary NtM</i>
(T)	<i>Temporary NtM</i>
BSH	<i>Bundesamt für Seeschifffahrt und Hydrographie (German HO)</i>
CNB	<i>Central Nautic Management North Sea Canal</i>
ECDIS	<i>Electronic Chart Display and Information System (official)</i>
ED50	<i>European Datum 1950: horizontal datum for defining a position</i>
ENC	<i>Electronic Navigational Chart</i>
GNA	<i>Common Nautic Management (Westerschelde)</i>
HBA	<i>Port of Amsterdam</i>
HBR	<i>Port of Rotterdam</i>
HOV	<i>Hydrographic Survey Vessel</i>
HO	<i>Hydrographic Office (national service)</i>
HP	<i>Hydrographic Publication of the dutch HO</i>
HYD	<i>Dutch Hydrographic Office</i>
IALA	<i>International Association of Lighthouse Authorities</i>
IHO	<i>International Hydrographic Organization</i>
INT	<i>INTERNATIONAL chart</i>
KW	<i>Dutch Coastguard</i>
MAS	<i>Maritime Authority Suriname</i>
NAP	<i>Normaal Amsterdams Peil, a vertical Dutch chart datum</i>
NGA	<i>National Geospatial-Intelligence Authority (HO of the United States)</i>
NP	<i>Nautical Publication of the UKHO</i>
NtM	<i>Notices to Mariners</i>
PNR	<i>Project number of the Dutch Hydrographic Office</i>
pos	<i>position</i>
RWS	<i>Ministry of Infrastructure and the Environment</i>
RWS Berna WSW	<i>Notices to shipping Waddenzee</i>
RWS CMIJ	<i>Notices to shipping IJsselmeer</i>
RWS DZD	<i>Notices to shipping Zeeuwse wateren (not including Westerschelde)</i>
RWS MD	<i>Service for maintenance of navigational aids</i>
RWS Waterkamer	<i>Waterway information centre</i>
RWS WNZ	<i>Notices to shipping Dordrecht</i>
SFS	<i>Sofartsstyrelsen (Danish HO)</i>
SHOM	<i>Service Hydrographique et Oceanographique de la Marine (French HO)</i>
SodM	<i>State authority on Mining</i>
UKHO	<i>United Kingdom Hydrographic Office</i>
VDH	<i>Trafficcentre Den Helder</i>
VHF	<i>Very High Frequency</i>
WGS84	<i>World Geodetic System 1984: standard coordinate system for the Earth.</i>
WSA Emden	<i>Wasser- und Schifffahrtsamt Emden</i>

Inhoudsopgave

Kruisverwijzing / <i>Cross reference</i>	5
Algemene berichten / <i>General notices</i>	6
Opgeheven (P) en (T) berichten / <i>Cancelled (P) and (T) notices</i>	6
Berichten Zeekaarten / <i>Notices Nautical charts</i>	6
Berichten 1800 serie kaarten / <i>Notices 1800 series charts</i>	9
Berichten Hydrografische publicaties / <i>Notices Hydrographic publications</i>	11
Lijst van mobiele boorunits / <i>Rig list</i>	12
Dieptestaat / <i>List of depths</i>	13
Meetinstrumenten / <i>Measuring instruments list</i>	15

Kruisverwijzing / *Cross reference*

In de hoofdstukken Zeekaarten, 1800 serie kaarten en Hydrografische publicaties van dit document zijn de Berichten aan Zeevarenden gerangschikt op BaZ-nummer. Onderstaand overzicht toont deze berichten per kaartnummer en het nummer van de hydrografische publicatie.

In the Nautical charts, 1800 series charts and Hydrographic publications sections of this document the Notices to Mariners are sorted by NL NM-number. The overview below displays these notices sorted by chart and hydrographic publication number.

Zeekaarten / *Nautical Charts*

Kaart / <i>Chart</i>	BaZ / <i>NL NM</i>
1014	*185/17
1035	*185/17
110	*190/17
122	*190/17
1353	186/17
1456	*184(T)/17
1630	*190/17
1632	*185/17

1800 serie kaarten / *1800 series charts*

Kaart / <i>Chart</i>	BaZ / <i>NL NM</i>
1801	*189/17 *190/17
1810	*187/17 *188/17
1811	*184(T)/17

Hydrografische publicaties/ *Hydrographic publications*

Publication	BaZ / <i>NL NM</i>
NIL	

Algemene berichten / General notices

NIL

Opgeheven (P) en (T) berichten / Cancelled (P) and (T) notices

Kaart / Chart	Int.	BaZ / NL NM	Opgeheven / Cancelled
1014	1043	*175(P)/17	08 jun 2017, NOORDZEE. VLIELAND GRONDEN.
1035	1046	*175(P)/17	08 jun 2017, NOORDZEE. VLIELAND GRONDEN.
110	1473	*125(P)/17	08 jun 2017, NOORDZEE. ANKERGEBIED 4 EAST.
122	1472	*125(P)/17	08 jun 2017, NOORDZEE. ANKERGEBIED 4 EAST.
1630	1416	*125(P)/17	08 jun 2017, NOORDZEE. ANKERGEBIED 4 EAST.
1631	1418	*175(P)/17	08 jun 2017, NOORDZEE. VLIELAND GRONDEN.
1632	1420	*175(P)/17	08 jun 2017, NOORDZEE. VLIELAND GRONDEN.
1801		*125(P)/17	08 jun 2017, NOORDZEE. ANKERGEBIED 4 EAST.

Berichten Zeekaarten / Notices Nautical charts

***184(T)/17** WADDENZEE. FRANSCHÉ GAATJE.

Kaart / Chart	Int. / Int.	Itemnr. / Itemno.
1456	n.a.	1, 2

1 Aanbrengen
Insert

FI(5)Y.20s

Tot 1 op / at 53-17,16 N 005-08,54 E
november
2017 / *Until*
november 1st
2017



2 Voor Natuurmonumenten en NIOZ is tot 1 november 2017 een ponton met toren verankerd in bovengenoemde positie.

For the society for preservation of nature monuments and the Royal Institute of Sea Research a pontoon with superstructure is placed in above mentioned position.

Bron / Source: RWS Berna NN 23/2017; PNR 1100-2017-1.

***185/17**

NOORDZEE. VLIELAND GRONDEN.

Kaart / Chart	Int. / Int.	Vorig BaZ / Prev. NL NM	Uitgave / Edition	Itemnr. / Itemno.
1014	1043	177/17	jun 2017	3
1035	1046	181/17	apr 2017	2
1632	1420	152/17	Apr 2015	1

1 Aanbrengen
Insert L13-FI-1 op / at 53-14,50 N 004-04,95 E



2 Aanbrengen
Insert L13-FI-1 op / at 53-14,50 N 004-04,95 E



3 Aanbrengen
Insert op / at 53-14,50 N 004-04,95 E



Bron / Source: Shell; PNR 1058-2017-1.

186/17

NOORDZEE. TEN NOORDWESTEN VAN HELGOLAND.

Kaart / Chart	Int. / Int.	Vorig BaZ / Prev. NL NM	Uitgave / Edition	Itemnr. / Itemno.
1353	1413	157/17	Jan 2017	1

1 Verander
Change op / at 54-17,99 N 007-14,45 E



in / into



Bron / Source: BSH 21/2017; PNR 1062-2017-2.

***190/17** NOORDZEE. ANKERGEBIED 4 OOST.

Kaart / Chart	Int. / Int.	Vorig BaZ / Prev. NL NM	Uitgave / Edition	Itemnr. / Itemno.
110	1473	181/17	apr 2017	5
122	1472	180/17	jan 2016	6
1630	1416	181/17	apr 2017	1, 2, 3, 4

1 Schrappen
Delete van / from 51-56,43 N 003-46,96 E



2 Schrappen
Delete van / from 51-56,75 N 003-48,46 E



3 Schrappen
Delete van / from 51-56,70 N 003-42,40 E



4 Schrappen
Delete van / from 51-57,20 N 003-46,30 E



5 Aanbrengen van bijgevoegd verbeterblad (blck_c110_y2017_baz190).
In positie ca. 51-56,50 N 003-45,00 E.
(Attentie! gebruik de juiste printer instellingen).

*Insert the accompanying block (blck_c110_y2017_baz190).
In position approx. 51-56.50 N 003-45.00 E.
(Attention! use the proper printer settings).*

6 Aanbrengen van bijgevoegd verbeterblad (blck_c122_y2017_baz190).
In positie ca. 51-56,00 N 003-45,00 E.
(Attentie! gebruik de juiste printer instellingen).

*Insert the accompanying block (blck_c122_y2017_baz190).
In position approx. 51-56.00 N 003-45.00 E.
(Attention! use the proper printer settings).*

Bron / Source: HYD; PNR 753-2017-1.

Berichten 1800 serie kaarten / Notices 1800 series charts

*184(T)/17 WADDENZEE. FRANSCHE GAATJE.

Kaart / Chart	Int. / Int.	Itemnr. / Itemno.
1811.4	n.a.	1, 2
1811.5E	n.a.	1, 2

- 1** Aanbrengen
Insert
- FI(5)Y.20s
- Tot 1 november 2017 / *Until november 1st 2017*
- op / at 53-17,16 N 005-08,54 E
- 

- 2** Voor Natuurmonumenten en NIOZ is tot 1 november 2017 een ponton met toren verankerd in bovengenoemde positie.

For the society for preservation of nature monuments and the Royal Institute of Sea Research a pontoon with superstructure is placed in above mentioned position.

Bron / Source: RWS Berna NN 23/2017; PNR 1100-2017-1.

*187/17 IJSSELMEER. MEDEMBLIK.

Kaart / Chart	Int. / Int.	Vorig BaZ / Prev. NL NM	Uitgave / Edition	Itemnr. / Itemno.
1810.4M	n.a.	144/17	jun 2016	1, 2, 3, 4

- 1** Aanbrengen
Insert
- op / at 52-46,43 N 005-06,89 E



- 2** Aanbrengen
Insert
- op / at 52-46,40 N 005-06,95 E



- 3** Aanbrengen
Insert
- op / at 52-46,38 N 005-07,01 E



- 4** Aanbrengen
Insert
- op / at 52-46,35 N 005-07,06 E



Bron / Source: RWS MD 201/2017; PNR 1060-2017-1.

***188/17** IJSSELMEER. ROTTERDAMSE HOEK.

Kaart / Chart 1810.4	Int. / Int. n.a.	Vorig BaZ / Prev. NL NM 187/17	Uitgave / Edition jun 2016	Itemnr. / Itemno. 1
--------------------------------	----------------------------	--	--------------------------------------	-------------------------------

1 Aanbrengen <i>Insert</i>	 BYB	Q(3)10s RH-O	op / at	52-46,01 N 005-35,43 E
--------------------------------------	---	-----------------	---------	------------------------

Bron / Source: RWS MD 200/2017; PNR 1051-2017-1.

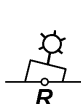
***189/17** NOORDZEE.BELGIE. WANDELAAR.

Kaart / Chart 1801.3	Int. / Int. n.a.	Vorig BaZ / Prev. NL NM 181/17	Uitgave / Edition apr 2017	Itemnr. / Itemno. 1, 2, 3, 4
--------------------------------	----------------------------	--	--------------------------------------	--

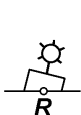
1 Verander <i>Change</i>	 RW	Iso.8s A 2	op / at	51-22,42 N 003-07,05 E
------------------------------------	--	---------------	---------	------------------------

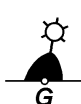
in / into

 RW	Iso.8s AW
---	--------------

2 Verander <i>Change</i>	 R	FI(4)R.20s SWW	op / at	51-21,95 N 003-00,95 E
------------------------------------	---	-------------------	---------	------------------------

in / into

 R	FI(4)R.20s AW 2
---	--------------------

3 Verander <i>Change</i>	 G	Q.G WBN	op / at	51-21,50 N 003-02,59 E
------------------------------------	---	------------	---------	------------------------

in / into

 G	Q.G AW 1
---	-------------

4 Aanbrengen <i>Insert</i>	 BY	Q S 3	op / at	51-24,30 N 003-02,92 E
--------------------------------------	--	----------	---------	------------------------

Bron / Source: Loodswezen; PNR 1124-2017-1.

***190/17** NOORDZEE. ANKERGEBIED 4 OOST.

Kaart / Chart	Int. / Int.	Vorig BaZ / Prev. NL NM	Uitgave / Edition	Itemnr. / Itemno.
1801.6	n.a.	189/17	apr 2017	7

Z Schrappen
Delete

van / from 51-56,45 N 003-48,79 E



Bron / Source: HYD; PNR 753-2017-1.

**Berichten Hydrografische publicaties / Notices Hydrographic
publications**

NIL

Lijst van mobiele boorunits / Rig list

Overzicht van mobiele boorunits werkzaam in de Noordzee (Nederlands karteergebied). De opgegeven posities zijn in WGS 84. Alleen de meest grootschalige kaart wordt genoemd. Geplaatste mobiele boorunits hebben een veiligheidszone van 500m (0,27 M).

*Summary of mobile drilling units employed in the North Sea (Dutch Charting Area). The positions given are in WGS 84. Only the largest scale chart is quoted.
The mobile drilling units are protected by a 500 m (0,27 M) safety zone.*

N Nieuw / *New*
V Verwijderd / *Deleted*
G Gewijzigd / *Changed*

	Naam <i>Name</i>	Positie <i>Position</i>	Kaart <i>Chart</i>
	Paragon B391	53-42,90 N 002-03,40 E	1035

Bron / Source: Navarea I t/m 70/2017 WZ t/m 631/2017

Dieptestaat / List of depths

Gelode minste diepte (niet ouder dan 1 jaar) in meters t.o.v. reductievlak (LAT). Droogvallingen worden aangegeven met - voor het getal.

Sounded least depth (not older than 1 year) in meters reduced to vertical datum (LAT). Drying heights are given with - in front of the figure.

WADDENZEE OOST:

Vaarwater <i>Fairway</i>	Locatie <i>Locations</i>	Diepte (m) Depth (m)	Datum Date
Dantziggat tot Scheepsgat	Tussen de DG 2 en DG 2a	2	03-02-17
Dollard	Van de D 29 richting sluis	-0,4	07-04-17
Groningerbalg	Tussen GB/LW en GB 14	-0,9	15-03-17
Holwerderbalg	Van FW 4 - HB 1 naar HB 3	-0,7	14-03-17
Kikkertgat	Tussen KG 6 en MG 15-KG 14	-0,3	03-02-17
Lutjewad	ter hoogte van de LW 16	-1,3	15-03-17
Lutjewad (Hornhuizerwad)	Wantij (LW 28 naar LW 38)	-1,5	15-03-17
Lutjewad (alternatieve route)	Van GB 14 naar LW - A1	-0,3	15-03-17
Molengat onder Ameland	Ter hoogte van de MG 2A	1	03-02-17
Noordpolderzijl (vaarwater naar)	Zeer smalle geul	-1,8	01-03-17
Oort	Van O17 naar O 21	-1,3	15-03-17
Paesenrede	Van de PR 3 naar PR 5	-0,7	15-03-17
Pinkegat	boeienlijn tussen PG 6 en PG 8	-0,3	14-03-17
Ra (Eemswadje)	van de R 4 naar de R 6	-1,5	05-04-17
Reegeul tot jachthaven (LeijeGat)	Inloop in jachthaven (MV = 0.5)	0,5	13-03-17
Reegeul tot veersteiger	Langs rode kopbakens (MV = 2,8m)	0,3	13-03-17
Reegeul tot veersteiger	In de groene lijn van R 3 naar R 3A (MV = 2,8m)	0,3	13-03-17
Scheepsgat	Van SCH 5 naar SCH 7	0	03-02-17
Schiermonnikoog Reegeul	voor jachthaven	-1,1	27-02-17
Smeriggat	Tussen SG-WW en SG 25	-1	15-03-17
Veerbootroute Ameland	Midvaarwater VA 43 en steiger Holwerd	2	13-03-17
Westgat Schiermonnikoog	drempel (MV = 2,8)	2,8	27-01-17
Wierumerwad (van PR naar SG)	Tussen WW 15 en WW 25	-1	15-03-17
Wierumerwad (van SG naar FW)	Van de WW 3 naar WW 7	-1,2	15-03-17
Zuider Spruit	van ZS 31 naar ZS 35	-0,9	14-03-17

WADDENZEE WEST:

Vaarwater <i>Fairway</i>	Locatie <i>Locations</i>	Diepte (m) Depth (m)	Datum Date
Binnen Breesem	Van de BR 22 naar FD-BR	-0,7	18-01-17
Blauwe Balg	Tussen BB 4 en BB 10	-0,5	22-03-17
Blauwe Slenk	Van BS 15 naar BS 17 (MV = 6,2m)	0,7	07-09-16
Boontjes	Ter hoogte van BO 20 (MV = 2,4)	1,6	30-11-16
Boschgat (BG)	van BG 3A naar BG 5	0,5	17-05-17
Dantziggat tot Scheepsgat	Tussen DG 2 en DG 2a	2	03-02-17
Eierlandsche Gat - DAM	Van ED-B naar RG 1	0,5	12-03-17
Fransche Gaatje	Langs kunststof sparboeien	-0,8	24-01-17
Gat vd Stier	350m westelijk van de GvS 6	3,2	28-04-17
Inschot	Van de IN 17 naar de SO 51	0,3	23-01-17
Kimstergat	Van K 28 naar V 11A-K 40	-1,5	30-01-17
Kromme Balg	Van KB 5 naar KB 9	0	02-02-17
Malzwin	Tonnenlijn van M 3 naar M 5	5,8	09-01-17
Molengat Texel	Bijzondere betonning-tussen MG-B en MG-C	3,2	12-03-17
Molengat onder Ameland	Ter hoogte van de MG 2A	1	03-02-17
Molenrak	Van MR 5 naar MR 7-VVG 18	0	26-01-17

Vaarwater	Locatie	Diepte (m)	Datum
Fairway	Locations	Depth (m)	Date
Noord Meep	Tussen NM 14 en NM 16	5,4	26-01-17
Noorder Balgen	Overgang Noorder Balgen naar Oosterom	4,6	30-01-17
Oost Meep	Midvaarwater tussen OM 3 en OM 6	4,5	26-01-17
Oosterom (Wantij)	Zuidoost van de O 24	-0,1	24-01-17
Oosterom (Wantij)	Van O 44 naar O 62	-0,7	31-01-17
Riepel	Van R 4 naar R 6	-0,5	30-01-17
Robbengat	Van de RG 10 naar de RG 12	2	10-03-17
Scheurrak (rode zijde)	Van de SO 36 tot de SO 44	0,7	23-01-17
Scheurrak/Omdraai	Van de SO 35 tot de SO 43 (MV = 0,8m)	0,8	23-01-17
Schuitengat	drempel Schuitengat (MV 1.2)	1,2	09-12-16
Schulpengat	Nabij de S 1	8,1	22-04-17
Slenk	Boeienlijn tussen de S 1 en S 1A (MV = 4,0m)	2,5	21-09-16
Stortemelk	350m ZZW van SM 2 (MV = 9,4 m)	7,8	14-12-16
Texelstroom	250m OZO van de T20	6,6	17-01-17
Vaargeul langs Pollendam	Boeienlijn tussen P 10 en P 20 (MV = 6,2m)	4,8	23-11-16
Vaarw. naar de Cocksdorp	Wantij Z van Oostcardinaal kopbaken	-1,3	07-03-17
Vaarwater beoosten de Javaruggen	300m NW van de J 3	2,9	07-01-17
Vaarwater langs Afsluitdijk	Van AD 5 naar AD 6	0,9	07-01-17
Vaarwater naar Den Oever	Tussen O9 en havenhoofd (MV=2,7m)	1,3	10-01-17
Vaarwater naar Den Oever	Inloop Buitenhaven	2,3	10-01-17
Vaarwater over de Bollen	Tussen B1 en B 1A	0,7	10-01-17
Vaarwater v.d. Zwarte Haan	Van VH 22 naar VH 26	-0,9	03-02-17
Verversgat (Schuitenzand)	VVG 16 naar MR 7-VVG 18	0,2	24-01-17
Vingegat Wantij	Tussen V 23 en V 29	-0,9	03-02-17
Visjagersgaatje	Tussen VG 21 en VG 23 (MV = 2,4)	1,9	10-01-17
Vlielandbalg	VB 12 langs de kunststof sparboeien VB	-0,8	24-01-17
Vliesloot	van VS 32 naar VS 34	0,5	25-01-17
Vliesloot (drempel)	135m ZZO van de VS 3 (MV = 3,4)	3,4	25-01-17
Vlieter	Van VL 7 naar AD 8-VL 9	1	07-01-17
Vogelzwin	Van de V 10 naar de V 12	2,4	07-03-17
Westgat Ameland	Tussen WA 13 en WA 15	6,1	07-04-17
Wierbalg	Van W 13 naar W 15	0,5	10-01-17
Zuid Meep	van ZM 13 naar ZM 15	3,3	26-01-17
Zuider Stortemelk	Van ZS 11-VS 2 naar ZS 13 (MV=4,8m)	4,7	20-05-17
Zuider Stortemelk	tussen ZS 3 en ZS 3A (MV=7,1 m)	7	20-05-17
Zuidoostrak	Wantij met kunststof sparboeien	-0,4	24-01-17
Zuidoostrak tot Molenrak	Tussen ZR 15 en MR 1-ZR 22	0	24-01-17

Meetinstrumenten / Measuring instruments list

Overzicht van tijdelijke meetinstrumenten in het Nederlands zeegebied, binnenwateren en aangrenzend buitenlands gebied. Scheepvaart wordt verzocht niet te vissen noch te ankeren in de nabijheid van deze posities en op ruime afstand te passeren. Alleen de meest grootschalige kaart wordt genoemd.

Summary of temporary measuring instruments in the Netherlands sea area, inland waters and adjacent foreign waters. Shipping is requested not to fish nor anchor near these positions and to give a wide berth. Only the largest scale chart is quoted.

N Nieuw / New

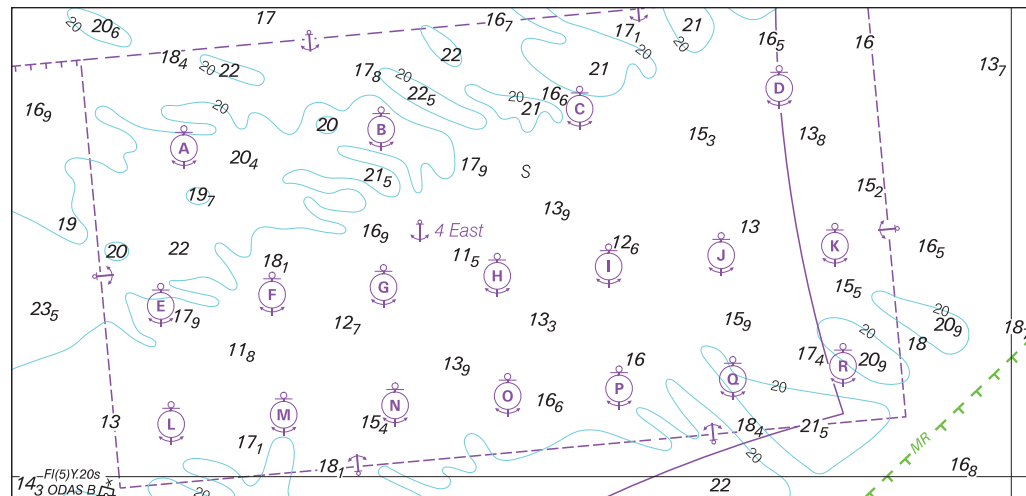
V Verwijderd / Deleted

G Gewijzigd / Changed

Naam Name	Vaarwater Waters	Licht Light	Positie Position	Kaart Chart	1800 Serie 1800 Series
WL 13	Kleine Rede	Fl.Y.5s	51-12,77 N 002-51,58 E		1801.2
WL 12	Kleine Rede	Fl.Y.5s	51-12,80 N 002-51,49 E		1801.2
WL 11	Kleine Rede	Fl.Y.5s	51-12,81 N 002-51,53 E		1801.2
WL10	Kleine Rede	Fl.Y.5s	51-12,85 N 002-51,44 E		1801.2
WL9	De Panne	Fl.Y.5s	51-12,86 N 002-51,48 E		1801.2
WL8	De Panne	Q	51-12,86 N 002-51,45 E		1801.2
WL7	De Panne	Fl.Y.5s	51-13,16 N 002-52,45 E		1801.2
WL 5	Kleine Rede	Fl.Y.5s	51-13,20 N 002-52,41 E		1801.2
WL 4	Kleine Rede	Fl.Y.5s	51-13,22 N 002-52,44 E		1801.2
WL3	De Panne	Fl.Y.5s	51-13,24 N 002-52,36 E		1801.2
WL1	De Panne	Q	51-13,26 N 002-52,37 E		1801.2
HD3	Kleine Rede	Fl.Y.5s	51-14,78 N 002-55,59 E		1801.2
aKust39	Kleine Rede	Fl(5)Y.20s	51-14,81 N 002-55,66 E		1801.2
HD9	Ravelingen	Fl.Y.5s	51-17,31 N 002-51,73 E		1801.2
aKust94	Ravelingen	Fl(5)Y.20s	51-17,35 N 002-51,79 E		1801.2
H13	West Hinder	Fl.Y.5s	51-20,79 N 002-42,39 E	1035	1801.2
aKust29	Kwintebank	Fl(5)Y.20s	51-20,95 N 002-42,44 E		1801.2
HD5	Zand	Fl.Y.5s	51-21,55 N 003-07,13 E		1801.3
aKust31	Zand	Fl(5)Y.20s	51-21,58 N 003-07,19 E		1801.3
HD27	Westhinder	Fl.Y.5s	51-22,85 N 002-26,17 E	1630	
aKust1	Westhinder	Fl(5)Y.20s	51-22,89 N 002-26,22 E	1630	
HD6	Bol van Heist	Fl.Y.5s	51-23,49 N 003-11,95 E		1801.3
aKust95	Bol van Heist	Fl(5)Y.20s	51-23,51 N 003-12,02 E		1801.3
HD9	Wielingenpas	FL.Y.5s	51-23,53 N 003-03,11 E		1801.3
aKust11	Wielingenpas	Fl(5)Y.20s	51-23,54 N 003-03,03 E		1801.3
HD8	Wielingenpas	Fl.Y.5s	51-24,10 N 003-18,26 E		1801.3
	Platte Bank	Unlit	51-30,38 N 004-06,35 E		1805.7
SvY 1	Schaar v Yerseke	Fl(5)Y.20s	51-31,23 N 004-01,79 E		1805.5
	Slikken va den Dortsman	Unlit	51-32,04 N 004-02,86 E		1805.5, 1805.7
FSO-2	Krammer	Fl.Y.5s	51-40,35 N 004-09,03 E		1805.6
FSG-1	Grevelingenmeer	Fl.Y.5s	51-41,05 N 004-08,64 E		1805.9
	Lodewijkbank	Fl(5)Y.20s	51-42,41 N 003-02,08 E	110	
MEET 2	Haringvliet	Fl(3)Y.10s	51-49,19 N 004-04,44 E		1807.6
MEET 3	Haringvliet	Fl(4)Y.15s	51-49,60 N 004-03,00 E		1807.6
2	Noordzee. ten westen van Noordwijk.	Fl(5)Y.20s	52-17,71 N 004-00,99 E	125	
1	Noordzee ten westen van Noordwijk	Fl(5)Y.20s	52-18,72 N 004-00,81 E	125	
Frame North	IJ-geul	VQ	52-28,16 N 004-27,87 E	125	1801.8, 1801.9
Metocean Lidar B	Breeveertien	Fl(5)Y.20s	52-41,00 N 004-14,52 E	126	
Metocean	Breeveertien	Fl(5)Y20s	52-41,32 N 004-14,52 E	126	

Naam Name	Vaarwater Waters	Licht Light	Positie Position		Kaart Chart	1800 Serie 1800 Series
Lidar A						
	Eems	Fl.Y.4s	53-11,55 N	007-24,44 E		1812.8
	Eems	Fl.Y.4s	53-14,20 N	007-23,81 E		1812.8
OWEZ 1	Oude Westereems	Fl(5)Y.20s	53-29,28 N	006-43,59 E	1460	1812.6
OWEN 1	Oude Westereems	Fl(5)Y.20s	53-30,79 N	006-40,63 E	1460	1812.6
WEO 1	Westereems	Fl(5)Y.20s	53-37,22 N	006-31,33 E	1460	1812.9
Mess-G (4x)	Borkum Riffgrund	Fl(4)Y.20s	53-54,47 N	006-28,04 E	1353, 1633	
ABW-08	Noordzee	Fl(5)Y.20s	54-27,32 N	008-05,63 E	1037	
ABW-07	Noordzee	Fl(5)Y.20s	54-29,35 N	007-54,17 E	1037	
ABW-05	Noordzee	Fl(5)Y.20s	54-32,01 N	007-36,69 E	1037	
SAR-10	Noordzee	Fl(5)Y.20s	54-33,25 N	007-43,54 E	1037	
SAR-09	Noordzee	Fl(5)Y.20s	54-34,04 N	007-22,79 E	1037	
ABW-02	Noordzee	Fl(5)Y.20s	54-38,20 N	007-45,13 E	1037	
SAR-07	Noordzee	Fl(5)Y.20s	54-49,48 N	007-49,51 E	1037	
SAR-06	Noordzee	Fl(5)Y.20s	54-51,32 N	007-19,01 E	1037	
SAR-03	Noordzee	Fl(5)Y.20s	54-56,60 N	007-49,21 E	1037	
	Elbow spit	Fl(5)Y.20s	55-02,10 N	003-37,59 E	1037	
BUD-04	Noordzee	Fl(5)Y.20s	55-02,70 N	007-33,57 E	1037	
SAR-02	Noordzee	Fl(5)Y.20s	55-03,00 N	007-52,01 E	1037	
SAR-01	Noordzee	Fl(5)Y.20s	55-06,20 N	007-23,00 E	1037	
	Regnar Oil Field	Fl(5)Y.20s	55-18,34 N	005-22,74 E	1037	
	Regnar Oil Field	Fl(5)Y.20s	55-26,34 N	005-30,37 E	1037	
	Horns Rev	Fl(5)Y.20s	55-36,70 N	007-31,75 E	1037	

Verbeterblad voor kaart 110 bij BaZ 190/17 Afm. blad 136,6 x 64,9 mm
Block for chart 110 to NL NtM 190/17 Size block 136.6 x 64.9 mm



Verbeterblad voor kaart 122 bij BaZ 190/17 Afm. blad 148,1 x 85,1 mm
Block for chart 122 to NL NtM 190/17 Size block 148.1 x 85.1 mm

