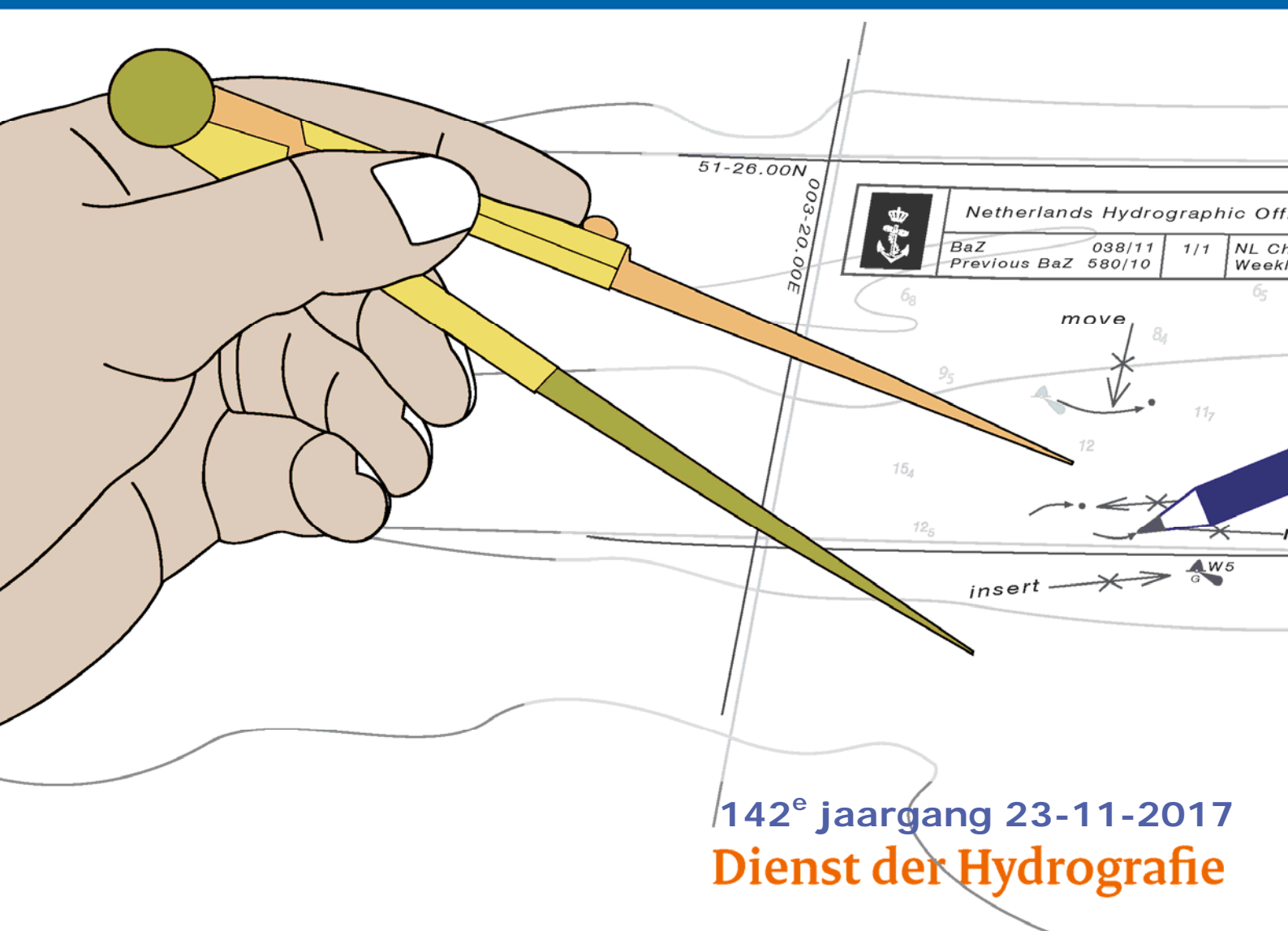




Koninklijke Marine

BaZ | 2017

47 | BAZ 352-355
Berichten aan Zeevarenden
Netherlands Notice to Mariners



142^e jaargang 23-11-2017
Dienst der Hydrografie

Erkende verkoopagenten van Nederlandse Hydrografische publicaties (Resellers licenced to distribute Netherlands Nautical Publications)

De Berichten aan Zeevarenden (BaZ) verschijnen wekelijks en zijn te verkrijgen:

- als printversie (PDF) via internet

<http://www.defensie.nl/onderwerpen/berichten-aan-zeevarenden/inhoud/weekedities>

- via de Database <http://www.defensie.nl/onderwerpen/berichten-aan-zeevarenden/inhoud/database>

- als boekje (tegen betaling) bij een aantal A-agenten.

- de catalogus vindt u op

<http://www.defensie.nl/onderwerpen/hydrografie/documenten/publicaties/2014/12/02/catalogus-hp7>

A-agenten: (bijgewerkte kaarten)

- Gorinchem: **Datema Amsterdam**, Eind 15, 4201 CP Gorinchem,
Tel +31 (0)183 - 712050; Fax. +31 (0)20 – 4279566;
Internetpagina: www.datema-amsterdam.nl ; e-mail: datema-amsterdam@planet.nl
- Amsterdam: **L.J. Harri BV**, Prins Hendrikkade 94/95 "Schreierstoren", 1012 AE Amsterdam,
Tel. +31 (0)20 - 6248052; Fax. +31 (0)20 - 6258086;
Internetpagina: www.ljharri.nl ; e-mail: ljharri@xs4all.nl
- Delfzijl: **Datema Delfzijl BV**, Zeesluizen 8, 9936 HX Delfzijl,
Tel. +31 (0)596 - 635252; Fax. +31 (0)596 - 615245;
Internetpagina: www.datema.nl ; e-mail: sales@datema.nl
- Uithuizermeeden: **Nautical Centre**, Heuvelderij 7, 9982 TX Uithuizermeeden.
Tel: +31 (0)596 - 634870; Fax: +31 (0) 596 - 634827
Internetpagina: www.nauticalcentre.com ; e-mail: info@nauticalcentre.com
- Rotterdam: **ChartCo Nederland B.V.**, Driemanssteeweg 200, 3084 CB Rotterdam,
Tel. +31 (0)10 - 4167622;
Internetpagina: www.chartco.com ; e-mail: netherlands@chartco.com
Datema Rotterdam, Galvanistraat 148, 3029 AD Rotterdam,
Tel. +31 (0)10 - 4366188; Fax. +31 (0)10 – 4365511 ; e-mail: rotterdam@datema.nl
Harri Trading BV, Van Weerden Poelmanweg 4, 3088 EB Rotterdam,
Tel. +31 (0)10 - 4290333; Fax. +31 (0)10 - 4282324;
Internetpagina: www.harritrading.nl ; e-mail: info@harritrading.nl
- Antwerpen: **Bogerd/Martin & Co.**, Oude Leeuwenrui 37, 2000 Antwerpen,
Tel. +32 (0)32134170; Fax. +32 (0)32326167;
Internetpagina: www.martin.be ; e-mail: sales@martin.be
- Bremen: **"Seekarte" Kpt. A. Dammeyer**, Korffsdeich 3, D-28217 Bremen,
Tel. +49 (0)4213032780;
Internetpagina: www.seekarte.com e-mail: seekarte@seekarte.de
- London: **Chart-Co**, Unit 4, Voltage Mollison Avenue, Enfield EN3 7XQ
Tel. +44 (0) 1992805200 ; Fax +44 (0) 1992805410 ;
Internetpagina: www.chartco.com ; e-mail : sales@chartco.com
- St. Maarten: **Budget Marine**, P.O.Box 434; Philipsburg, Tel. 599 - 5443134; Fax 599 – 5444409
Internetpagina: www.budgetmarine.com

B-agenten:

- Scheveningen: **Vrolijk Watersport Scheveningen**, Treilerweg 65, 2583 DB Scheveningen,
Tel: +31 (0) 70 - 4168282, Fax: +31 (0) 70 - 3060497,
internetpagina: www.vrolijk.nl ; e-mail : winkel@vrolijk.nl ;
- St Ives: **Imray Laurie Norie & Wilson Ltd**, Wych House, The Broadway, St Ives, Huntingdon,
Cambridgeshire PE17 4BT, Tel. +44 - (0)1480 - 462114; Fax. +44 - (0)1480 – 496109
Internetpagina: www.imray.com ; e-mail: ilnw@imray.com
- Bielefeld: **Delius Klasing Verlag GMBH**, Kammerratsheide 30a, Postfach 101671, D-33609
Bielefeld, Tel: +49 (0) 521 - 559000; Fax. +49 (0)521 - 559116;
internetpagina: www.delius-klasing.de ; e-mail: info@delius-klasing.de

Voorwoord

- Overeenkomstig SOLAS-bepalingen en het Scheepvaart Reglement Westerschelde dienen de officieel uitgegeven zeekaarten en boekwerken met Berichten aan Zeevarenden (BaZ) bijgewerkt te worden. Algemene richtlijnen voor het gebruik van BaZ staan beschreven in de jaarlijkse BaZ 3 in weekeditie 1, British Admiralty NP 100 (Mariner's Handbook) en NP 294 (How to keep your Admiralty Charts up-to-date).
- Berichten aan Zeevarenden hebben alleen betrekking op Nederlandse kaarten en hydrografische publicaties. Berichten van toepassing op buitenlands gebied op Nederlandse kaarten worden overgenomen van de hydrografische dienst van het betreffende land. Berichten bevatten algemene mededelingen, correcties op kaarten of boeken, voorlopige (P) of tijdelijke (T) berichten of een overzicht.
- Gegevens die ten grondslag liggen aan berichten worden waar nodig kartografisch gegeneraliseerd. De berichten zijn alleen bedoeld om de publicaties genoemd in het bericht te kunnen corrigeren.
- Posities worden vermeld in het referentiestelsel (geodetisch datum) dat overeenkomt met dat van de betrokken kaart. Het referentiestelsel is altijd op de kaart vermeld. Onjuiste interpretatie van de referentiestelsels kan leiden tot positiefouten van enkele honderden meters.
- Richtingen, peilingen, geleidelijnen en lichtsectoren worden rechtwijzend gegeven, in graden, gerekend vanuit zee.
- Diepten en hoogten worden gegeven in dezelfde eenheid en herleid tot hetzelfde referentievlak als gebruikt in de betrokken kaart.
- Nadruk van de berichten is toegestaan mits volledig, ongewijzigd en met bronvermelding.
- De Chef der Hydrografie verzoekt u dringend vermoede of nieuwe gevaren en onjuistheden in publicaties te melden.

De Chef der Hydrografie

Van Alkemadelaan 786, 2597 BC Den Haag, Corr. Postbus 10000, 1780 CA Den Helder.

tel. +31 (0)70 3162817, fax. +31 (0)70 3162843, internetpagina: www.hydro.nl ; e-mail ; baz@hydro.nl

Preface

- *In accordance with SOLAS-regulations and the Scheepvaart Reglement Westerschelde official published nautical charts and books have to be kept corrected by means of Notices to Mariners (NL NM). General guidelines for the use of NL NM are described in the annual NL NM 3 in weekly edition 1, British Admiralty NP 100 (The Mariner's Handbook) and NP 294 (How to keep your Admiralty Charts up-to-date).*
- *Netherlands Notices to Mariners are only applicable for Netherlands nautical charts and hydrographic publications. Notices concerning foreign waters on Netherlands charts are adopted from the hydrographic service of that specific country. Notices contain general announcements, corrections for charts or books, preliminary (P) or temporary (T) notices or a summary.*
- *Data on which the notices are based are if necessary cartographically generalized. The notices are meant only to correct the publications that are stated in the notice.*
- *Positions are given in the reference system (geodetic datum) that corresponds with that of the relevant chart. The reference system is always printed on the chart. Incorrect interpretation of the reference system can lead to errors in the position of several hundreds of metres.*
- *Directions, bearings, leading lines and light sectors are true, in degrees, reckoned from seawards.*
- *Depths and heights are given in the same unit and are reduced to the same reference level as used in the relevant chart.*
- *Reprinting of the notices is allowed if complete, unchanged and with acknowledgement.*
- *The Hydrographer of the Netherlands Navy urges you strongly to report suspected or new dangers and errors in publications.*

Hydrographer of the Netherlands Navy

Van Alkemadelaan 786, NL-2597 BC Den Haag, Corr. P.O. Box 10000, NL-1780 CA Den Helder,

tel. +31 (0)70 3162817, fax. +31 (0)70 3162843, Internetpage: www.hydro.nl ; e-mail ; baz@hydro.nl

Lijst met gebruikte afkortingen in de wekelijkse Berichten aan Zeevarenden.

(P)	Preliminary: voorlopig BaZ
(T)	Temporary: tijdelijk BaZ
BSH	Bundesamt für Seeschifffahrt und Hydrographie (Duitse hydrografische dienst)
CNB	Centraal Nautisch Beheer Noordzeekanaalgebied
ECDIS	Electronic Chart Display and Information System: officieel elektronisch kaartsysteem
ED50	European Datum 1950: horizontale datum waarin posities worden uitgedrukt
ENC	Electronic Navigational Chart: officiële elektronische vectorkaart
GNA	Gemeenschappelijke Nautische Autoriteit (Westerschelde)
HBA	Havenbedrijf Amsterdam
HBR	Havenbedrijf Rotterdam
HOV	Hydrografisch Opname Vaartuig van de Dienst der Hydrografie
HP	Hydrografische Publicatie: boekwerk van de Dienst der Hydrografie
HYD	Dienst der Hydrografie (Nederlandse hydrografische dienst)
IALA	International Association of Lighthouse Authorities
IHO	International Hydrographic Organization
INT	INTERNATIONALE kaart
KW	Nederlandse Kustwacht
MAS	Maritieme Autoriteit Suriname
NAP	Normaal Amsterdams Peil
NGA	National Geospatial-Intelligence Authority (amerikaanse hydrografische dienst)
NP	Nautical Publication: boekwerk van de UKHO
NtM	Notices to Mariners
PNR	Projectnummer van de Nederlandse Dienst der Hydrografie
pos	Positie
RWS Berna WSW	Rijkswaterstaat Noord-Nederland Waddenzee
RWS CMIJ	Rijkswaterstaat Centrale Meldpost IJsselmeer
RWS DZD	Rijkswaterstaat District Noord Zee en Delta (Zeeuwse wateren m.u.v. Westerschelde)
RWS MD	Rijkswaterstaat Markeringsdienst Zee en Delta
RWS Waterkamer	Rijkswaterstaat Waterdienst Waterkamer
RWS WNZ	Rijkswaterstaat West-Nederland Zuid (Dordrecht)
SFS	Sofartsstyrelsen (Deense hydrografische dienst)
SHOM	Service Hydrographique et Oceanographique de la Marine (Franse hydrografische dienst)
SodM	Staatstoezicht op de Mijnen
UKHO	United Kingdom Hydrographic Office (Britse hydrografische dienst)
VDH	Verkeersdienst Den Helder
VH	Vlaamse Hydrografie
VHF	Very High Frequency
WGS84	World Geodetic System 1984: Coördinatenreferentiesysteem waarin GPS posities worden uitgedrukt.
WSA Emden	Wasser- und Schifffahrtsamt Emden

List of Abbreviations used in weekly editions of NtM

(P)	<i>Preliminary NtM</i>
(T)	<i>Temporary NtM</i>
BSH	<i>Bundesamt für Seeschifffahrt und Hydrographie (German HO)</i>
CNB	<i>Central Nautic Management North Sea Canal</i>
ECDIS	<i>Electronic Chart Display and Information System (official)</i>
ED50	<i>European Datum 1950: horizontal datum for defining a position</i>
ENC	<i>Electronic Navigational Chart</i>
GNA	<i>Common Nautic Management (Westerschelde)</i>
HBA	<i>Port of Amsterdam</i>
HBR	<i>Port of Rotterdam</i>
HOV	<i>Hydrographic Survey Vessel</i>
HO	<i>Hydrographic Office (national service)</i>
HP	<i>Hydrographic Publication of the dutch HO</i>
HYD	<i>Dutch Hydrographic Office</i>
IALA	<i>International Association of Lighthouse Authorities</i>
IHO	<i>International Hydrographic Organization</i>
INT	<i>INTERNATIONAL chart</i>
KW	<i>Dutch Coastguard</i>
MAS	<i>Maritime Authority Suriname</i>
NAP	<i>Normaal Amsterdams Peil, a vertical Dutch chart datum</i>
NGA	<i>National Geospatial-Intelligence Authority (HO of the United States)</i>
NP	<i>Nautical Publication of the UKHO</i>
NtM	<i>Notices to Mariners</i>
PNR	<i>Project number of the Dutch Hydrographic Office</i>
pos	<i>position</i>
RWS	<i>Ministry of Infrastructure and the Environment</i>
RWS Berna WSW	<i>Notices to shipping Waddenzee</i>
RWS CMIJ	<i>Notices to shipping IJsselmeer</i>
RWS DZD	<i>Notices to shipping Zeeuwse wateren (not including Westerschelde)</i>
RWS MD	<i>Service for maintenance of navigational aids</i>
RWS Waterkamer	<i>Waterway information centre</i>
RWS WNZ	<i>Notices to shipping Dordrecht</i>
SFS	<i>Sofartsstyrelsen (Danish HO)</i>
SHOM	<i>Service Hydrographique et Oceanographique de la Marine (French HO)</i>
SodM	<i>State authority on Mining</i>
UKHO	<i>United Kingdom Hydrographic Office</i>
VDH	<i>Trafficcentre Den Helder</i>
VHF	<i>Very High Frequency</i>
WGS84	<i>World Geodetic System 1984: standard coordinate system for the Earth.</i>
WSA Emden	<i>Wasser- und Schifffahrtsamt Emden</i>

Inhoudsopgave

Kruisverwijzing / <i>Cross reference</i>	5
Algemene berichten / <i>General notices</i>	6
Opgeheven (P) en (T) berichten / <i>Cancelled (P) and (T) notices</i>	6
Berichten Zeekaarten / <i>Notices Nautical charts</i>	7
Berichten 1800 serie kaarten / <i>Notices 1800 series charts</i>	8
Berichten Hydrografische publicaties / <i>Notices Hydrographic publications</i>	8
Meetinstrumenten / <i>Measuring instruments list</i>	9

Kruisverwijzing / *Cross reference*

In de hoofdstukken Zeekaarten, 1800 serie kaarten en Hydrografische publicaties van dit document zijn de Berichten aan Zeevarenden gerangschikt op BaZ-nummer. Onderstaand overzicht toont deze berichten per kaartnummer en het nummer van de hydrografische publicatie.

In the Nautical charts, 1800 series charts and Hydrographic publications sections of this document the Notices to Mariners are sorted by NL NM-number. The overview below displays these notices sorted by chart and hydrographic publication number.

Zeekaarten / *Nautical Charts*

Kaart / <i>Chart</i>	BaZ / <i>NL NM</i>
1037	*352(P)/17
116	*354/17
120	*354/17
1632	*352(P)/17

1800 serie kaarten / *1800 series charts*

Kaart / <i>Chart</i>	BaZ / <i>NL NM</i>
1801	*354/17
1803	*354/17
1812	353/17

Hydrografische publicaties/ *Hydrographic publications*

Publication	BaZ / <i>NL NM</i>
--------------------	---------------------------

NIL

Algemene berichten / *General notices*

***355/17** VERVALLEN OVERZICHTLIJST MOBIELE BOORUNITS.

Vanaf heden wordt er geen wekelijks overzicht van verplaatsbare boorplatformen in de Noordzee meer gepubliceerd in de BaZ; de riglist komt te vervallen. De positie van een verplaatsbaar boorplatform dat zich bevindt in het Nederlandse karteergebied, maar niet binnen de veiligheidszone van een gekarteerd permanent productieplatform, wordt kenbaar gemaakt door middel van een T-bericht. In dit T-bericht worden de naam, positie en (indien bekend) de plaatsingsduur vermeld. In een T-bericht wordt alleen de betreffende kaart van de grootste schaal vermeld.

From now on, a weekly overview of mobile drilling rigs in the North Sea will no longer be published in the NtM weekly; the riglist is cancelled. The position of a mobile drilling rig located within the Dutch charting area, but not within the safety zone of a charted permanent production platform, will be published with a T-notice. In this T-notice the name, position and period of placement (if known) will be published. In a T-notice only the concerning charts of the largest scale will be mentioned.

Bron / Source: HYD; PNR 622-2017-1.

Opgeheven (P) en (T) berichten / *Cancelled (P) and (T) notices*

Geen berichten met betrekking tot opgeheven (P) en (T) berichten
No notices concerning (P) and (T) notices, which are cancelled

Berichten Zeekaarten / Notices Nautical charts

***352(P)/17** NOORDZEE. NOORDOOST VANAF DE CLEAVERBANK.

Kaart / Chart	Int. / Int.	Itemnr. / Itemno.
1037	1045	1
1632	1420	1

1 Aanbrengen op / at 54-05,73 N 003-25,37 E
Insert



Bron / Source: HOV; PNR 2284-2017-1.

***354/17** WESTERSCHELDE.

Kaart / Chart	Int. / Int.	Vorig BaZ / Prev. NL NM	Uitgave / Edition	Itemnr. / Itemno.
116	1477	348/17	jan 2017	1
120	1479	348/17	jan 2017	1, 2
120.A	1479	348/17	jan 2017	3

1 Verander op / at 51-23,19 N 003-37,03 E
Change

4₃

in / into

3₆

2 Aanbrengen op / at 51-23,45 N 003-46,79 E
Insert

11

3 Aanbrengen van bijgevoegd verbeterblad (blck_c120_y2017_baz354).
In positie ca. 51-22,50 N 004-06,50 E.
(Attentie! gebruik de juiste printer instellingen).

*Insert the accompanying block (blck_c120_y2017_baz354).
In position approx. 51-22.50 N 004-06.50 E.
(Attention! use the proper printer settings).*

Bron / Source: HYD; PNR 2328-2017-1 en PNR 2328-2017-2.

Berichten 1800 serie kaarten / Notices 1800 series charts

353/17 WADDENZEE. BANTSBALJE.

Kaart / Chart	Int. / Int.	Vorig BaZ / Prev. NL NM	Uitgave / Edition	Itemnr. / Itemno.
1812.6	n.a.	340/17	mei 2017	1

1 Schrappen
Delete

Mess-G

van / from 53-33,82 N 007-00,55 E



Bron / Source: WSA Emden 202/2017; PNR 2411-2017-1

*354/17 WESTERSCHELDE.

Kaart / Chart	Int. / Int.	Vorig BaZ / Prev. NL NM	Uitgave / Edition	Itemnr. / Itemno.
1801.4	n.a.	348/17	apr 2017	1
1803.2	n.a.	348/17	jan 2017	1
1803.3	n.a.	348/17	jan 2017	2
1803.4	n.a.	348/17	jan 2017	4

1 Verander
Change

op / at 51-23,19 N 003-37,03 E

4₃

in / into

3₆

2 Aanbrengen
Insert

op / at 51-23,45 N 003-46,79 E

11

4 Aanbrengen van bijgevoegd verbeterblad (blck_c1803.4_y2017_baz354).
In positie ca. 51-22,50 N 004-07,00 E.
(Attentie! gebruik de juiste printer instellingen).

*Insert the accompanying block (blck_c1803.4_y2017_baz354).
In position approx. 51-22.50 N 004-07.00 E.
(Attention! use the proper printer settings).*

Bron / Source: HYD; PNR 2328-2017-1 en PNR 2328-2017-2.

Berichten Hydrografische publicaties / Notices Hydrographic publications

NIL

Meetinstrumenten / Measuring instruments list

Overzicht van tijdelijke meetinstrumenten in het Nederlands zeegebied, binnenwateren en aangrenzend buitenlands gebied. Scheepvaart wordt verzocht niet te vissen noch te ankeren in de nabijheid van deze posities en op ruime afstand te passeren. Alleen de meest grootschalige kaart wordt genoemd.

Summary of temporary measuring instruments in the Netherlands sea area, inland waters and adjacent foreign waters. Shipping is requested not to fish nor anchor near these positions and to give a wide berth. Only the largest scale chart is quoted.

N Nieuw / New

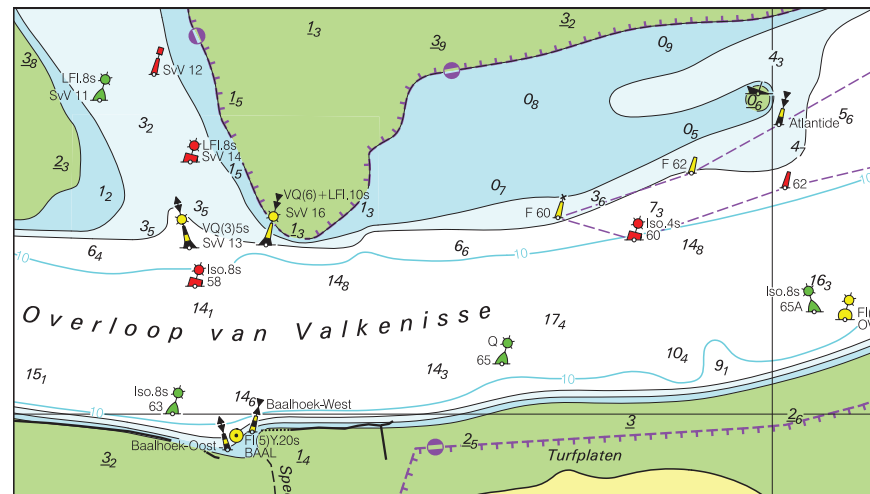
V Verwijderd / Deleted

G Gewijzigd / Changed

Naam Name	Vaarwater Waters	Licht Light	Positie Position		Kaart Chart	1800 Serie 1800 Series
WL14	Kleine Rede	Fl.Y.5s	51-12,75 N	002-51,54 E		1801.2
WL 13	Kleine Rede	Fl.Y.5s	51-12,77 N	002-51,58 E		1801.2
WL 12	Kleine Rede	Fl.Y.5s	51-12,80 N	002-51,49 E		1801.2
WL 11	Kleine Rede	Fl.Y.5s	51-12,81 N	002-51,53 E		1801.2
WL10	Kleine Rede	Fl.Y.5s	51-12,85 N	002-51,44 E		1801.2
WL8	De Panne	Q	51-12,86 N	002-51,45 E		1801.2
WL9	De Panne	Fl.Y.5s	51-12,86 N	002-51,48 E		1801.2
WL7	De Panne	Fl.Y.5s	51-13,16 N	002-52,45 E		1801.2
WL6	Kleine Rede	Fl.Y.5s	51-13,18 N	002-52,48 E		1801.2
WL 5	Kleine Rede	Fl.Y.5s	51-13,20 N	002-52,41 E		1801.2
WL 4	Kleine Rede	Fl.Y.5s	51-13,22 N	002-52,44 E		1801.2
WL3	De Panne	Fl.Y.5s	51-13,24 N	002-52,36 E		1801.2
WL1	De Panne	Q	51-13,26 N	002-52,37 E		1801.2
WL2	Kleine Rede	Fl.Y.5s	51-13,26 N	002-52,40 E		1801.2
HD9	Ravelingen	Fl.Y.5s	51-17,31 N	002-51,73 E		1801.2
aKust94	Ravelingen	Fl(5)Y.20s	51-17,35 N	002-51,79 E		1801.2
H13	West Hinder	Fl.Y.5s	51-20,79 N	002-42,39 E	1035	1801.2
aKust21	Kwintebank	Fl(5)Y.20s	51-20,95 N	002-42,44 E		1801.2
HD11	Negenvaam	Fl.Y.5s	51-20,96 N	002-42,51 E		1801.2
HD5	Zand	Fl.Y.5s	51-21,18 N	003-07,25 E		1801.3
aKust23	Zand	Fl(5)Y.20s	51-21,58 N	003-07,19 E		1801.3
HD27	Westhinder	Fl.Y.5s	51-22,85 N	002-26,17 E	1630	
aKust1	Westhinder	Fl(5)Y.20s	51-22,89 N	002-26,22 E	1630	
HD9	Wielingenpas	FL.Y.5s	51-23,53 N	003-03,11 E		1801.3
aKust11	Wielingenpas	Fl(5)Y.20s	51-23,54 N	003-03,03 E		1801.3
HD8	Wielingenpas	Fl.Y.5s	51-24,10 N	003-18,26 E		1801.3
ADCP 101	Hooge Platen West	Unlit	51-24,38 N	003-34,86 E	120	1803.2, 1803.10, 1801.4
ADCP 205	Hooge Platen West	Unlit	51-24,54 N	003-35,68 E	120	1803.2, 1803.10, 1801.4
	Platte Bank	Unlit	51-30,38 N	004-06,35 E		1805.7
SvY 1	Schaar v Yerseke	Fl(5)Y.20s	51-31,23 N	004-01,79 E		1805.5
	Slikken va den Dortsman	Unlit	51-32,04 N	004-02,86 E		1805.5, 1805.7
FSO-2	Krammer	Fl.Y.5s	51-40,35 N	004-09,03 E		1805.6
FSG-1	Grevelingenmeer	Fl.Y.5s	51-41,05 N	004-08,64 E		1805.9
	Windfarm Borssele Pass	Fl(5)Y.20s	51-42,36 N	003-04,02 E	110	
	Lodewijkbank	Fl(5)Y.20s	51-42,41 N	003-02,08 E	110	
	Windfarm Borssele Pass	Fl(5)y.20s	51-42,68 N	003-03,33 E	110	
	Windfarm Borssele Pass	Fl(5)Y.20s	51-43,20 N	003-02,78 E	110	
	Windfarm Borssele Pass	Fl(5)Y.20s	51-43,36 N	003-03,00 E	110	
	Windfarm Borssele Pass	Fl(5)Y.20s	51-44,11 N	003-00,78 E	110	
	Windfarm Borssele	Fl(5)Y.20s	51-44,59 N	002-58,20 E	110	

Naam Name	Vaarwater Waters	Licht Light	Positie Position	Kaart Chart	1800 Serie 1800 Series
	Pass				
	Windfarm Borssele	Fl(5)Y.20s	51-44,85 N	003-03,29 E	110
	Pass				
	Windfarm Borssele	Fl(5)Y.20s	51-44,89 N	003-01,72 E	110
	Pass				
	Windfarm Borssele	Fl(5)Y.20s	51-45,45 N	003-03,24 E	110
	Pass				
	Windfarm Borssele	Fl(5)Y.20s	51-45,83 N	003-05,13 E	110
	Pass				
MEET 3	Haringvliet	Fl(4)Y.15s	51-49,60 N	004-03,00 E	1807.6
MEET 2	Haringvliet	Fl(3)Y.10s	51-49,90 N	004-02,50 E	1801.6
2	Noordzee. ten westen van	Fl(5)Y.20s	52-17,71 N	004-00,99 E	125
	Noordwijk.				
1	Noordzee ten westen van	Fl(5)Y.20s	52-18,72 N	004-00,81 E	125
	Noordwijk				
Metocean Lidar B	Breeveertien	Fl(5)Y.20s	52-41,00 N	004-14,52 E	126
Metocean Lidar A	Breeveertien	Fl(5)Y.20s	52-41,32 N	004-14,52 E	126
	Eems	Fl.Y.4s	53-11,55 N	007-24,44 E	1812.8
	Eems	Fl.Y.4s	53-14,20 N	007-23,81 E	1812.8
AZB 52	Dantziggat	Fl(5)Y.20s	53-23,53 N	005-41,84 E	1811.6, 1812.2
Meet- VHG	Vierhuizen	Unlit	53-24,87 N	006-15,73 E	1812.3
AZB 42	Westgat Ameland	Fl(5)Y.20s	53-25,54 N	005-37,94 E	1811.6
AZB 32	Borndiep	unknown	53-27,00 N	005-36,31 E	1811.6
AZB 31	Westgat Ameland	Fl(5)Y.20s	53-27,04 N	005-35,33 E	1811.6
PBW 1	Pieterburenwad	Fl(5)Y.20s	53-27,49 N	006-27,60 E	1812.5
AZB 21	Borndiep	Fl(5)Y.20s	53-28,89 N	005-35,24 E	1811.6, 1811.10
AZB 22	Bornrif	Fl(5)Y.20s	53-28,97 N	005-37,40 E	1458 1811.6, 1811.10
OWEZ 1	Oude Westereems	Fl(5)Y.20s	53-29,28 N	006-43,59 E	1460 1812.6
BOSZ 1	Boschwad	Fl(5)Y.20s	53-29,74 N	006-27,60 E	1812.5
OWEN 1	Oude Westereems	Fl(5)Y.20s	53-30,79 N	006-40,63 E	1460 1812.6
AZB 11	Westgat	unknown	53-31,80 N	005-28,66 E	1458 1811.10
LAUO 1	Lauwers	Fl(5)Y.20s	53-32,44 N	006-27,06 E	1812.9
AZB 12	Bornrif	Fl(5)Y.20s	53-32,49 N	005-39,55 E	1458 1811.10
RZGN1	Randzelgat	Fl(5)Y.20s	53-34,22 N	006-37,95 E	1460 1812.6, 1812.9,
WEO 1	Westereems	Fl(5)Y.20s	53-37,22 N	006-31,33 E	1460 1812.9
WEW1	Westereems	Fl(5)Y.20s	53-37,26 N	006-22,12 E	1460 1812.9
BRKN 1	Randzelgat	Fl(5)Y.20s	53-44,25 N	006-37,58 E	1353, 1633 1812.10
Mess-G (4x)	Borkum Riffgrund	Fl(4)Y.20s	53-54,47 N	006-28,04 E	1353, 1633
SAIV 342	Cleaver Bank	Fl(2)Y.5s	53-58,74 N	003-16,66 E	1632
MessG	Noordzee. Duitse Bocht.	Fl(5)Y.20s	54-20,67 N	005-46,89 E	1037
	Elbow Spit	Fl(2)Y.5s	55-01,41 N	003-41,11 E	1037
	Regnar Oil Field	Fl(5)Y.20s	55-18,34 N	005-22,74 E	1037
	Regnar Oil Field	Fl(5)Y.20s	55-26,34 N	005-30,37 E	1037
	Horns Rev	Fl(5)Y.20s	55-36,70 N	007-31,75 E	1037

Verbeterblad voor kaart 1803.4 bij BaZ 354/17 Afm. blad 115,4 x 64,6 mm
Block for chart 1803.4 to NL NtM 354/17 Size block 115.4 x 64.6 mm



Verbeterblad voor kaart 120A bij BaZ 354/17 Afm. blad 136,9 x 98,1 mm
Block for chart 120A to NL NtM 354/17 Size block 136.9 x 98.1 mm

