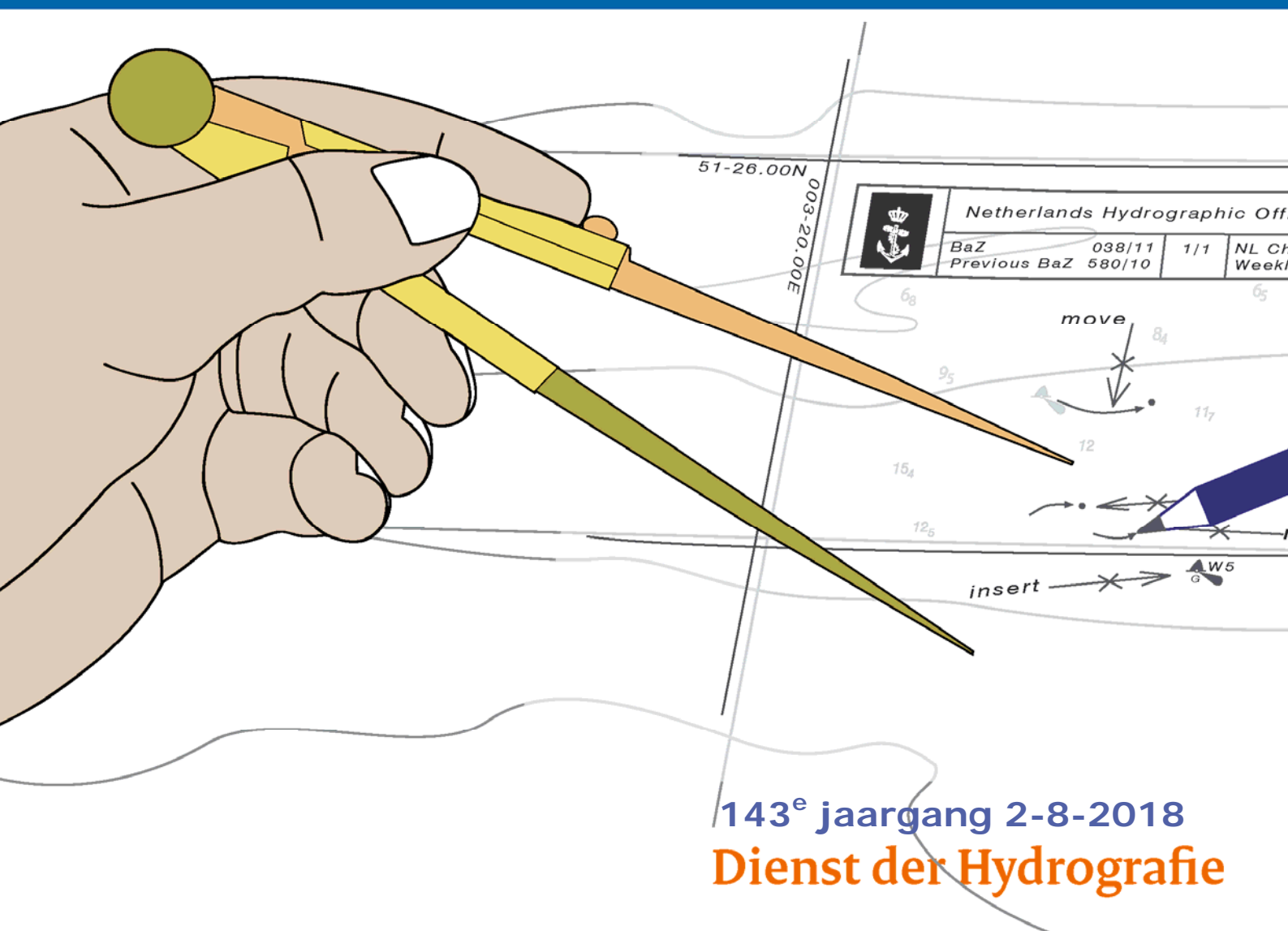




Koninklijke Marine

# BaZ | 2018

31 | BAZ 261-269  
Berichten aan Zeevarenden  
Netherlands Notice to Mariners



51-26.00N

003-20.00E



Netherlands Hydrographic Office

BaZ	038/11	1/1	NL CH
Previous BaZ	580/10		Week

move

insert

143<sup>e</sup> jaargang 2-8-2018  
Dienst der Hydrografie

## **Erkende verkoopagenten van Nederlandse Hydrografische publicaties** (Resellers licenced to distribute Netherlands Nautical Publications)

De Berichten aan Zeevarenden (BaZ) verschijnen wekelijks en zijn te verkrijgen:

- als printversie (PDF) via internet

<https://www.defensie.nl/onderwerpen/berichten-aan-zeevarenden/inhoud/weekedities/>

- via de Database <http://www.defensie.nl/onderwerpen/berichten-aan-zeevarenden/inhoud/database/>

- als boekje (tegen betaling) bij een aantal A-agenten.

- de catalogus vindt u op

<https://www.defensie.nl/onderwerpen/hydrografie/downloads/publicaties/2017/12/19/catalogus-hp7/>

### **A-agenten:** (bijgewerkte kaarten)

- Gorinchem: **Datema Amsterdam**, Eind 15, 4201 CP Gorinchem,  
Tel +31 (0)183 - 712050; Fax. +31 (0)20 – 4279566;  
*Internetpagina:* [www.datema-amsterdam.nl](http://www.datema-amsterdam.nl) ; *e-mail:* [datema-amsterdam@planet.nl](mailto:datema-amsterdam@planet.nl)
- Amsterdam: **L.J. Harri BV**, Prins Hendrikkade 94/95 "Schreierstoren", 1012 AE Amsterdam,  
Tel. +31 (0)20 - 6248052; Fax. +31 (0)20 - 6258086;  
*Internetpagina:* [www.ljharri.nl](http://www.ljharri.nl) ; *e-mail:* [ljharri@xs4all.nl](mailto:ljharri@xs4all.nl)
- Delfzijl: **Datema Delfzijl BV**, Zeesluizen 8, 9936 HX Delfzijl,  
Tel. +31 (0)596 - 635252; Fax. +31 (0)596 - 615245;  
*Internetpagina:* [www.datema.nl](http://www.datema.nl) ; *e-mail:* [sales@datema.nl](mailto:sales@datema.nl)
- Rotterdam **ChartCo Nederland B.V.**, Driemanssteeweg 200, 3084 CB Rotterdam,  
Tel. +31 (0)10 - 4167622;  
*Internetpagina:* [www.chartco.com](http://www.chartco.com) ; *e-mail:* [netherlands@chartco.com](mailto:netherlands@chartco.com)  
**Datema Rotterdam**, Galvanistraat 148, 3029 AD Rotterdam,  
Tel. +31 (0)10 - 4366188; Fax. +31 (0)10 – 4365511 ; *e-mail:* [rotterdam@datema.nl](mailto:rotterdam@datema.nl)  
**Harri Trading BV**, Van Weerden Poelmanweg 4, 3088 EB Rotterdam,  
Tel. +31 (0)10 - 4290333; Fax. +31 (0)10 - 4282324;  
*Internetpagina:* [www.harritrading.nl](http://www.harritrading.nl) ; *e-mail:* [info@harritrading.nl](mailto:info@harritrading.nl)
- Antwerpen: **Bogerd/Martin & Co.**, Oude Leeuwenrui 37, 2000 Antwerpen,  
Tel. +32 (0)32134170; Fax. +32 (0)32326167;  
*Internetpagina:* [www.martin.be](http://www.martin.be) ; *e-mail:* [sales@martin.be](mailto:sales@martin.be)
- Bremen: **"Seekarte" Kpt. A. Dammeyer**, Korffsdeich 3, D-28217 Bremen,  
Tel. +49 (0)4213032780;  
*Internetpagina:* [www.seekarte.com](http://www.seekarte.com) *e-mail:* [seekarte@seekarte.de](mailto:seekarte@seekarte.de)
- London: **Chart-Co**, Unit 4, Voltage Mollison Avenue, Enfield EN3 7XQ  
Tel. +44 (0) 1992805200 ; Fax +44 (0) 1992805410 ;  
*Internetpagina:* [www.chartco.com](http://www.chartco.com) ; *e-mail :* [sales@chartco.com](mailto:sales@chartco.com)
- St. Maarten: **Budget Marine**, P.O.Box 434; Philipsburg, Tel. 599 - 5443134; Fax 599 – 5444409  
*Internetpagina:* [www.budgetmarine.com](http://www.budgetmarine.com)

### **B-agenten:**

- Scheveningen: **Vrolijk Watersport Scheveningen**, Treilerweg 65, 2583 DB Scheveningen,  
Tel: +31 (0) 70 - 4168282, Fax: +31 (0) 70 - 3060497,  
*internetpagina:* [www.vrolijk.nl](http://www.vrolijk.nl) ; *e-mail :* [winkel@vrolijk.nl](mailto:winkel@vrolijk.nl) ;
- St Ives: **Imray Laurie Norie & Wilson Ltd**, Wych House, The Broadway, St Ives, Huntingdon,  
Cambridgeshire PE17 4BT, Tel. +44 - (0)1480 - 462114; Fax. +44 - (0)1480 – 496109  
*Internetpagina:* [www.imray.com](http://www.imray.com) ; *e-mail:* [ilnw@imray.com](mailto:ilnw@imray.com)
- Bielefeld: **Delius Klasing Verlag GMBH**, Kammerratsheide 30a, Postfach 101671, D-33609  
Bielefeld, Tel: +49 (0) 521 - 559000; Fax. +49 (0)521 - 559116;  
*internetpagina:* [www.delius-klasing.de](http://www.delius-klasing.de) ; *e-mail:* [info@delius-klasing.de](mailto:info@delius-klasing.de)

## Voorwoord

- Overeenkomstig SOLAS-bepalingen en het Scheepvaart Reglement Westerschelde dienen de officieel uitgegeven zeekaarten en boekwerken met Berichten aan Zeevarenden (BaZ) bijgewerkt te worden. Algemene richtlijnen voor het gebruik van BaZ staan beschreven in de jaarlijkse BaZ 3 in weekeditie 1, British Admiralty NP 100 (Mariner's Handbook) en NP 294 (How to keep your Admiralty Charts up-to-date).
- Berichten aan Zeevarenden hebben alleen betrekking op Nederlandse kaarten en hydrografische publicaties. Berichten van toepassing op buitenlands gebied op Nederlandse kaarten worden overgenomen van de hydrografische dienst van het betreffende land. Berichten bevatten algemene mededelingen, correcties op kaarten of boeken, voorlopige (P) of tijdelijke (T) berichten of een overzicht.
- Gegevens die ten grondslag liggen aan berichten worden waar nodig kartografisch gegeneraliseerd. De berichten zijn alleen bedoeld om de publicaties genoemd in het bericht te kunnen corrigeren.
- Posities worden vermeld in het referentiestelsel (geodetisch datum) dat overeenkomt met dat van de betrokken kaart. Het referentiestelsel is altijd op de kaart vermeld. Onjuiste interpretatie van de referentiestelsels kan leiden tot positiefouten van enkele honderden meters.
- Richtingen, peilingen, geleidelijnen en lichtsectoren worden rechtwijzend gegeven, in graden, gerekend vanuit zee.
- Diepten en hoogten worden gegeven in dezelfde eenheid en herleid tot hetzelfde referentievlak als gebruikt in de betrokken kaart.
- Nadruk van de berichten is toegestaan mits volledig, ongewijzigd en met bronvermelding.
- De Chef der Hydrografie verzoekt u dringend vermoede of nieuwe gevaren en onjuistheden in publicaties te melden.

## De Chef der Hydrografie

Van Alkemadelaan 786, 2597 BC Den Haag, Corr. Postbus 10000, 1780 CA Den Helder.

tel. +31 (0)70 3162817, fax. +31 (0)70 3162843, internetpagina: [www.hydro.nl](http://www.hydro.nl) ; e-mail ; [baz@hydro.nl](mailto:baz@hydro.nl)

## **Preface**

- *In accordance with SOLAS-regulations and the Scheepvaart Reglement Westerschelde official published nautical charts and books have to be kept corrected by means of Notices to Mariners (NL NM). General guidelines for the use of NL NM are described in the annual NL NM 3 in weekly edition 1, British Admiralty NP 100 (The Mariner's Handbook) and NP 294 (How to keep your Admiralty Charts up-to-date).*
- *Netherlands Notices to Mariners are only applicable for Netherlands nautical charts and hydrographic publications. Notices concerning foreign waters on Netherlands charts are adopted from the hydrographic service of that specific country. Notices contain general announcements, corrections for charts or books, preliminary (P) or temporary (T) notices or a summary.*
- *Data on which the notices are based are if necessary cartographically generalized. The notices are meant only to correct the publications that are stated in the notice.*
- *Positions are given in the reference system (geodetic datum) that corresponds with that of the relevant chart. The reference system is always printed on the chart. Incorrect interpretation of the reference system can lead to errors in the position of several hundreds of metres.*
- *Directions, bearings, leading lines and light sectors are true, in degrees, reckoned from seawards.*
- *Depths and heights are given in the same unit and are reduced to the same reference level as used in the relevant chart.*
- *Reprinting of the notices is allowed if complete, unchanged and with acknowledgement.*
- *The Hydrographer of the Netherlands Navy urges you strongly to report suspected or new dangers and errors in publications.*

## Hydrographer of the Netherlands Navy

Van Alkemadelaan 786, NL-2597 BC Den Haag, Corr. P.O. Box 10000, NL-1780 CA Den Helder,

tel. +31 (0)70 3162817, fax. +31 (0)70 3162843, Internetpage: [www.hydro.nl](http://www.hydro.nl) ; e-mail ; [baz@hydro.nl](mailto:baz@hydro.nl)

**Lijst met gebruikte afkortingen in de wekelijkse Berichten aan Zeevarenden.**

(P)	Preliminary: voorlopig BaZ
(T)	Temporary: tijdelijk BaZ
BSH	Bundesamt für Seeschifffahrt und Hydrographie (Duitse hydrografische dienst)
CNB	Centraal Nautisch Beheer Noordzeekanaalgebied
ECDIS	Electronic Chart Display and Information System: officieel elektronisch kaartsysteem
ED50	European Datum 1950: horizontale datum waarin posities worden uitgedrukt
ENC	Electronic Navigational Chart: officiële elektronische vectorkaart
GNA	Gemeenschappelijke Nautische Autoriteit (Westerschelde)
HBA	Havenbedrijf Amsterdam
HBR	Havenbedrijf Rotterdam
HOV	Hydrografisch Opname Vaartuig van de Dienst der Hydrografie
HP	Hydrografische Publicatie: boekwerk van de Dienst der Hydrografie
HYD	Dienst der Hydrografie (Nederlandse hydrografische dienst)
IALA	International Association of Lighthouse Authorities
IHO	International Hydrographic Organization
INT	INTERNATIONALE kaart
KW	Nederlandse Kustwacht
MAS	Maritieme Autoriteit Suriname
NAP	Normaal Amsterdams Peil
NGA	National Geospatial-Intelligence Authority (amerikaanse hydrografische dienst)
NP	Nautical Publication: boekwerk van de UKHO
NtM	Notices to Mariners
PNR	Projectnummer van de Nederlandse Dienst der Hydrografie
pos	Positie
RWS Berna WSW	Rijkswaterstaat Noord-Nederland Waddenzee
RWS CMIJ	Rijkswaterstaat Centrale Meldpost IJsselmeer
RWS DZD	Rijkswaterstaat District Noord Zee en Delta (Zeeuwse wateren m.u.v. Westerschelde)
RWS MD	Rijkswaterstaat Markeringsdienst Zee en Delta
RWS Waterkamer	Rijkswaterstaat Waterdienst Waterkamer
RWS WNZ	Rijkswaterstaat West-Nederland Zuid (Dordrecht)
SFS	Sofartsstyrelsen (Deense hydrografische dienst)
SHOM	Service Hydrographique et Oceanographique de la Marine (Franse hydrografische dienst)
SodM	Staatstoezicht op de Mijnen
UKHO	United Kingdom Hydrographic Office (Britse hydrografische dienst)
VDH	Verkeersdienst Den Helder
VH	Vlaamse Hydrografie
VHF	Very High Frequency
WGS84	World Geodetic System 1984: Coördinatenreferentiesysteem waarin GPS posities worden uitgedrukt.
WSA Emden	Wasser- und Schifffahrtsamt Emden

**List of Abbreviations used in weekly editions of NtM**

(P)	<i>Preliminary NtM</i>
(T)	<i>Temporary NtM</i>
BSH	<i>Bundesamt für Seeschifffahrt und Hydrographie (German HO)</i>
CNB	<i>Central Nautic Management North Sea Canal</i>
ECDIS	<i>Electronic Chart Display and Information System (official)</i>
ED50	<i>European Datum 1950: horizontal datum for defining a position</i>
ENC	<i>Electronic Navigational Chart</i>
GNA	<i>Common Nautic Management (Westerschelde)</i>
HBA	<i>Port of Amsterdam</i>
HBR	<i>Port of Rotterdam</i>
HOV	<i>Hydrographic Survey Vessel</i>
HO	<i>Hydrographic Office (national service)</i>
HP	<i>Hydrographic Publication of the dutch HO</i>
HYD	<i>Dutch Hydrographic Office</i>
IALA	<i>International Association of Lighthouse Authorities</i>
IHO	<i>International Hydrographic Organization</i>
INT	<i>INTERNATIONAL chart</i>
KW	<i>Dutch Coastguard</i>
MAS	<i>Maritime Authority Suriname</i>
NAP	<i>Normaal Amsterdams Peil, a vertical Dutch chart datum</i>
NGA	<i>National Geospatial-Intelligence Authority (HO of the United States)</i>
NP	<i>Nautical Publication of the UKHO</i>
NtM	<i>Notices to Mariners</i>
PNR	<i>Project number of the Dutch Hydrographic Office</i>
pos	<i>position</i>
RWS	<i>Ministry of Infrastructure and the Environment</i>
RWS Berna WSW	<i>Notices to shipping Waddenzee</i>
RWS CMIJ	<i>Notices to shipping IJsselmeer</i>
RWS DZD	<i>Notices to shipping Zeeuwse wateren (not including Westerschelde)</i>
RWS MD	<i>Service for maintenance of navigational aids</i>
RWS Waterkamer	<i>Waterway information centre</i>
RWS WNZ	<i>Notices to shipping Dordrecht</i>
SFS	<i>Sofartsstyrelsen (Danish HO)</i>
SHOM	<i>Service Hydrographique et Oceanographique de la Marine (French HO)</i>
SodM	<i>State authority on Mining</i>
UKHO	<i>United Kingdom Hydrographic Office</i>
VDH	<i>Trafficcentre Den Helder</i>
VHF	<i>Very High Frequency</i>
WGS84	<i>World Geodetic System 1984: standard coordinate system for the Earth.</i>
WSA Emden	<i>Wasser- und Schifffahrtsamt Emden</i>

## Inhoudsopgave

Kruisverwijzing / <i>Cross reference</i> .....	5
Algemene berichten / <i>General notices</i> .....	6
Opgeheven (P) en (T) berichten / <i>Cancelled (P) and (T) notices</i> .....	6
Berichten Zeekaarten / <i>Notices Nautical charts</i> .....	6
Berichten 1800 serie kaarten / <i>Notices 1800 series charts</i> .....	11
Berichten Hydrografische publicaties / <i>Notices Hydrographic publications</i> .....	11
Meetinstrumenten / <i>Measuring instruments list</i> .....	12

## Kruisverwijzing / *Cross reference*

In de hoofdstukken Zeekaarten, 1800 serie kaarten en Hydrografische publicaties van dit document zijn de Berichten aan Zeevarenden gerangschikt op BaZ-nummer. Onderstaand overzicht toont deze berichten per kaartnummer en het nummer van de hydrografische publicatie.

*In the Nautical charts, 1800 series charts and Hydrographic publications sections of this document the Notices to Mariners are sorted by NL NM-number. The overview below displays these notices sorted by chart and hydrographic publication number.*

### **Zeekaarten / *Nautical Charts***

<b>Kaart / <i>Chart</i></b>	<b>BaZ / <i>NL NM</i></b>		
<b>1014</b>	263(P)/18		
<b>1035</b>	268(P)/18	263(P)/18	*264(P)/18
<b>110</b>	*266(T)/18		
<b>1457</b>	*261/18		
<b>1630</b>	*266(T)/18	263(P)/18	
<b>1631</b>	*262/18	*265(P)/18	268(P)/18
<b>1632</b>	*264(P)/18		
<b>1970</b>	*269/18		

### **1800 serie kaarten / *1800 series charts***

<b>Kaart / <i>Chart</i></b>	<b>BaZ / <i>NL NM</i></b>
<b>1809</b>	*267(T)/18
<b>1811</b>	*261/18

### **Hydrografische publicaties/ *Hydrographic publications***

<b>Publication</b>	<b>BaZ / <i>NL NM</i></b>
<b>HP 1</b>	*269/18

## Algemene berichten / General notices

---

NIL

---

## Opgeheven (P) en (T) berichten / Cancelled (P) and (T) notices

---

<b>Kaart / Chart</b>	<b>Int.</b>	<b>BaZ / NL NM</b>	<b>Opgeheven / Cancelled</b>
1014	1043	326(P)/16	30 jul 2018, NOORDZEE. HORNE & WREN GAS FIELDS.
		56(P)/18	30 jul 2018, NOORDZEE. ENGELAND. LOWESTOFT.
1035	1046	326(P)/16	30 jul 2018, NOORDZEE. HORNE & WREN GAS FIELDS.
		56(P)/18	30 jul 2018, NOORDZEE. ENGELAND. LOWESTOFT.
1457	1464	*89(P)/18 *253(P)/18	30 jul 2018, NOORDZEE. TSS OFF VLIELAND. 02 aug 2018, WADDENZEE. TUSSEN HARLINGEN EN TERSCHELLING.
1630	1416	56(P)/18	30 jul 2018, NOORDZEE. ENGELAND. LOWESTOFT.
1631	1418	326(P)/16	30 jul 2018, NOORDZEE. HORNE & WREN GAS FIELDS.
		56(P)/18	30 jul 2018, NOORDZEE. ENGELAND. LOWESTOFT.
1632	1420	*89(P)/18	30 jul 2018, NOORDZEE. TSS OFF VLIELAND.
1811		*89(P)/18 *253(P)/18	30 jul 2018, NOORDZEE. TSS OFF VLIELAND. 02 aug 2018, WADDENZEE. TUSSEN HARLINGEN EN TERSCHELLING.

## Berichten Zeekaarten / Notices Nautical charts

---

**\*261/18** WADDENZEE. VLIESTROOM.

<b>Kaart / Chart</b>	<b>Int. / Int.</b>	<b>Vorig BaZ / Prev. NL NM</b>	<b>Uitgave / Edition</b>	<b>Itemnr. / Itemno.</b>
1457	1464	250/18	Oct 2017	1

**1** Aanbrengen van bijgevoegd verbeterblad (blck\_c1457\_y2018\_baz261).  
(Attentie! gebruik de juiste printer instellingen).

*Insert the accompanying block (blck\_c1457\_y2018\_baz261).  
(Attention! use the proper printer settings).*

**Bron / Source:** RWS MD 291/18; PNR 1600-2018-2.

---

**\*262/18**                      **VERSCHEENEN HERNIEUWDE UITGAVE KAART 1631.**

<b>Kaart / Chart</b>	<b>Int. / Int.</b>	<b>Vorig BaZ / Prev. NL NM</b>	<b>Uitgave / Edition</b>	<b>Itemnr. / Itemno.</b>
1631	1418		aug 2018	1

**1** Zeekaarten:

Verschenen is de hernieuwde uitgave van  
Kaart 1631 (INT 1418) NORTH SEA. NETHERLANDS. DW ROUTES TO IJMUIDEN AND TEXEL.  
Nieuwe uitgave 2 augustus 2018  
Mercator Projectie. Schaal 1 :150 000  
Hiermee vervalt de vorige uitgave.

*Nautical charts:*

*The following new edition is published  
Kaart 1631 (INT 1418) NORTH SEA. NETHERLANDS. DW ROUTES TO IJMUIDEN AND TEXEL.  
New Edition 2 August 2018  
Scale 1 : 150 000 Mercator Projection  
With the publication of this chart the previous edition is withdrawn.*

**Bron / Source:**        HYD; PNR 1746-2018-2.

---

**263(P)/18**                      **NOORDZEE. ENGELAND. LOWESTOFT.**

Refereert aan BaZ/refers to NL NM: 56(P)/18

<b>Kaart / Chart</b>	<b>Int. / Int.</b>	<b>Itemnr. / Itemno.</b>
1014	1043	1, 2, 3, 4, 5, 6, 7, 8, 9, 10, 11, 12, 13, 14, 15
1035	1046	1, 2, 3, 4, 5, 6, 7, 8, 9, 10, 11, 12, 13, 14, 15
1630	1416	1, 2, 3, 4, 5, 6, 7, 8, 9, 10, 11, 12, 13, 14, 15

**1** Werkzaamheden rondom het windmolenpark East Anglia One zijn gestart.  
Het gebied wordt afgebakent met 13 lichtboeien in de volgende posities:

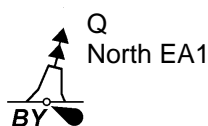
*Work is about to commence on the construction of the East Anglia One wind farm.  
The area will be marked by 13 light buoys as follows:*

**2** Aanbrengen  
*Insert*



op / at        52-19,49 N 002-29,58 E

**3** Aanbrengen  
*Insert*

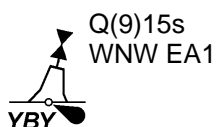


op / at        52-19,97 N 002-33,52 E

<b>4</b>	Aanbrengen <i>Insert</i>	Q(3)10s NNE EA1 	op / at	52-18,55 N 002-34,59 E
<b>5</b>	Aanbrengen <i>Insert</i>	FI.Y.5s EA1 ALPHA 	op / at	52-16,66 N 002-34,37 E
<b>6</b>	Aanbrengen <i>Insert</i>	VQ(3)5s EAST EA1 	op / at	52-14,20 N 002-34,09 E
<b>7</b>	Aanbrengen <i>Insert</i>	FI.Y.5s EA1 BRAVO 	op / at	52-12,03 N 002-33,84 E
<b>8</b>	Aanbrengen <i>Insert</i>	Q(3)10s SSE EA1 	op / at	52-09,85 N 002-33,54 E
<b>9</b>	Aanbrengen <i>Insert</i>	Q(6)+LFI.15s SOUTH EA1 	op / at	52-08,63 N 002-31,68 E
<b>10</b>	Aanbrengen <i>Insert</i>	Q(9)15s SSW EA1 	op / at	52-09,09 N 002-27,36 E
<b>11</b>	Aanbrengen <i>Insert</i>	FI.Y.5s EA1 CHARLIE 	op / at	52-10,93 N 002-26,37 E
<b>12</b>	Aanbrengen <i>Insert</i>	VQ(9)10s WEST EA1 	op / at	52-12,75 N 002-25,34 E
<b>13</b>	Aanbrengen <i>Insert</i>	FI.Y.5s EA1 DELTA 	op / at	52-14,87 N 002-26,09 E



**14** Aanbrengen  
*Insert*



op / at 52-16,99 N 002-26,89 E

**15** De scheepvaart wordt verzocht veilig te navigeren.  
Een veiligheidszone van 500m wordt operationeel bij werkzaamheden aan de turbines.

*All vessels should navigate with caution in the area.  
A safety zone of 500m becomes operational around the turbines under construction.*

**Bron / Source:** HYD en UKHO; PNR 1746-2018-1.

---

**\*264(P)/18** NOORDZEE. TSS OFF VLIELAND.

Refereert aan BaZ/*refers to NL NM: \*89(P)/18*

<b>Kaart / Chart</b>	<b>Int. / Int.</b>	<b>Itemnr. / Itemno.</b>
1035	1046	1
1632	1420	1

**1** Aanbrengen  
*Insert*



op / at 53-14,50 N 004-04,95 E  
53-14,83 N 003-59,18 E

**Bron / Source:** HYD en UKHO W31/18; PNR 1746-2018-1.

---

**\*265(P)/18** TEN NOORDEN VAN IJ-GEUL. PR. AMALIA WINDPARK.

<b>Kaart / Chart</b>	<b>Int. / Int.</b>	<b>Itemnr. / Itemno.</b>
1631	1418	1

**1** Een monopile is aangebracht in positie 52-36,18 N 004-11,61 E met verlichting Mo(U)Y.

*A monopile has been placed in position 52-36,18 N 004-11,61 E, equipped with light Mo(U)Y.*

**Bron / Source:** HYD en UKHO; PNR 1189-2018-1.

---

**\*266(T)/18** NOORDZEE. WINDFARM BORSSELE.

<b>Kaart / Chart</b>	<b>Int. / Int.</b>	<b>Itemnr. / Itemno.</b>
110	1473	1, 2
1630	1416	1, 2

**1** Aanbrengen  
*Insert*  VQ  
BB-North op / at 51-43,65 N 002-57,93 E

**2** Aanbrengen  
*Insert*  Q(6)+LFI.15s  
BB-South op / at 51-43,54 N 002-57,93 E

**Bron / Source:** RWS MD 316-18; PNR 1737-2018-1.

---

**268(P)/18** ENGELAND. NOORDZEE. HORNE AND WREN GAS FIELDS.

<b>Kaart / Chart</b>	<b>Int. / Int.</b>	<b>Itemnr. / Itemno.</b>
1035	1046	1
1631	1418	1

**1** Werk in uitvoering in verband met de ontmanteling van twee boorputten op de volgende posities:  
52-53,96 N 2-45,12 E  
52-53,16 N 2-35,62 E

*Works in progress to decommission two wells in the following positions:*  
52-53.96 N 2-45.12 E  
52-53.16 N 2-35.62 E

**Bron / Source:** UKHO 3390(P)/18; PNR 1611-2018-2.

---

**\*269/18** NOORDZEE. SCHOUWENBANK.

Refereert aan BaZ/refers to NL NM: \*183/17

<b>Kaart / Chart</b>	<b>Int. / Int.</b>	<b>Vorig BaZ / Prev. NL NM</b>	<b>Uitgave / Edition</b>	<b>Itemnr. / Itemno.</b>
1970	n.a.	165/18	dec 2017	1

**1** Verander  
*Change*  SNE2 op / at 51-48,60 N 003-15,38 E  
  
in / into  SNE

**Bron / Source:** HYD; PNR 1579-2018-1.

---

---

## Berichten 1800 serie kaarten / *Notices 1800 series charts*

---

### \*261/18 WADDENZEE. VLIESTROOM.

Kaart / Chart	Int. / Int.	Vorig BaZ / Prev. NL NM	Uitgave / Edition	Itemnr. / Itemno.
1811.4	n.a.	256/18	mrt 2018	2

- 2** Aanbrengen van bijgevoegd verbeterblad (blck\_c18114\_y2018\_baz261).  
(Attentie! gebruik de juiste printer instellingen).

*Insert the accompanying block (blck\_c18114\_y2018\_baz261).  
(Attention! use the proper printer settings).*

**Bron / Source:** RWS MD 291/18; PNR 1600-2018-2.

---

### \*267(T)/18 OUDE MAAS. DE RHOONSE GRIENDEN. KOOIGAT.

Kaart / Chart	Int. / Int.	Itemnr. / Itemno.
1809.7	n.a.	1

- 1** Aanbrengen  
*Insert* OT 1 op / at 51-50,47 N 004-25,51 E



**Bron / Source:** RWS MD 306-18; PNR 1671-2018-1.

---

## Berichten Hydrografische publicaties / *Notices Hydrographic publications*

---

### \*269/18 NOORDZEE. SCHOUWENBANK.

Refereert aan BaZ/refers to NL NM: \*183/17

Publicatie / Publication	Vorig BaZ / prev. NL NM	Itemnr. / Itemno.
HP 1 The Netherlands Coast Pilot	236/18	2

- 2** Wijzig de naam van de oost kardinale pilaarboei SNE2 in SNE.

*Change the name of East cardinal buoy SNE2 into SNE.*

- 2** in hoofdstuk 6.6.1 / *in chapter 6.6.1*

**Bron / Source:** HYD; PNR 1579-2018-1.

---

## Meetinstrumenten / Measuring instruments list

Overzicht van tijdelijke meetinstrumenten in het Nederlands zeegebied, binnenwateren en aangrenzend buitenlands gebied. Scheepvaart wordt verzocht niet te vissen noch te ankeren in de nabijheid van deze posities en op ruime afstand te passeren. Alleen de meest grootschalige kaart wordt genoemd.

*Summary of temporary measuring instruments in the Netherlands sea area, inland waters and adjacent foreign waters. Shipping is requested not to fish nor anchor near these positions and to give a wide berth. Only the largest scale chart is quoted.*

**N** Nieuw / New

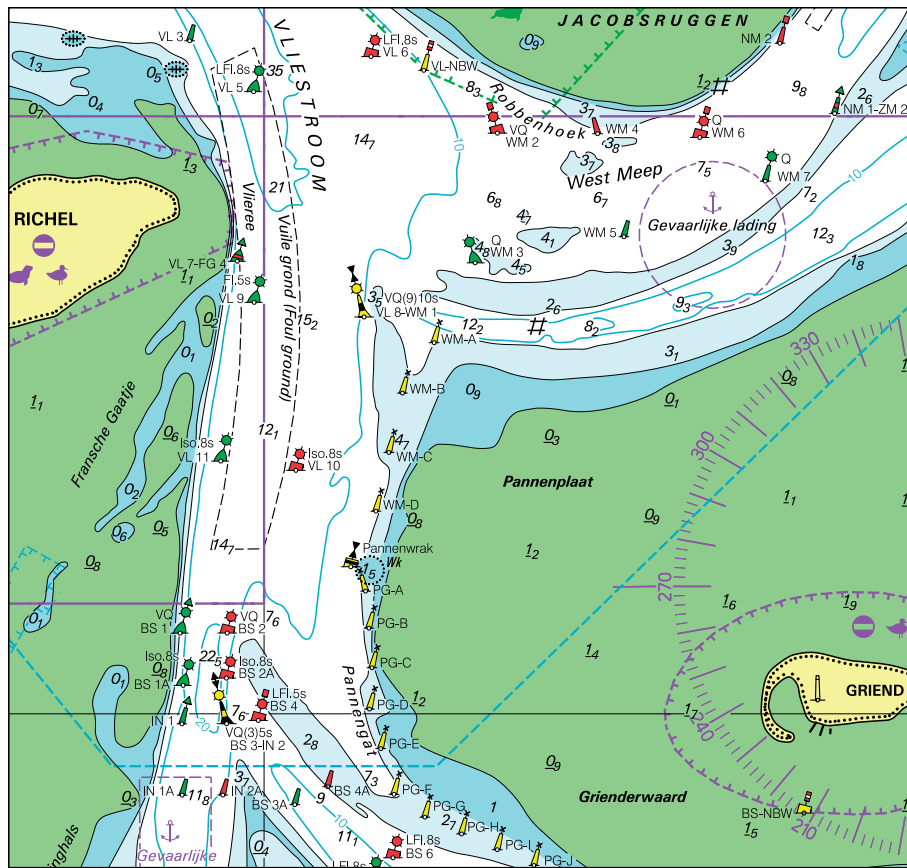
**V** Verwijderd / Deleted

**G** Gewijzigd / Changed

Naam Name	Vaarwater Waters	Licht Light	Positie Position		Kaart Chart	1800 Serie 1800 Series
DM 1	De Panne	Q	51-13,82 N	002-52,91 E		1801.2
aKust5	Haven Oostende		51-14,43 N	002-55,24 E		1801.2
HD9	Ravelingen	Fl.Y.5s	51-17,31 N	002-51,73 E		1801.2
aKust94	Ravelingen	Fl(5)Y.20s	51-17,35 N	002-51,79 E		1801.2
H13	West Hinder	Fl.Y.5s	51-20,79 N	002-42,39 E	1035	1801.2
aKust21	Kwintebank	Fl(5)Y.20s	51-20,95 N	002-42,44 E		1801.2
HD11	Negenvaam	Fl.Y.5s	51-20,96 N	002-42,51 E		1801.2
HD5	Zand	Fl.Y.5s	51-21,18 N	003-07,25 E		1801.3
aKust23	Zand	Fl(5)Y.20s	51-21,58 N	003-07,19 E		1801.3
HD27	Westhinder	Fl.Y.5s	51-22,85 N	002-26,17 E	1630	
aKust1	Westhinder	Fl(5)Y.20s	51-22,89 N	002-26,22 E	1630	
HD9	Wielingenpas	Fl.Y.5s	51-23,53 N	003-03,11 E		1801.3
aKust11	Wielingenpas	Fl(5)Y.20s	51-23,54 N	003-03,03 E		1801.3
HD8	Wielingenpas	Fl.Y.5s	51-24,10 N	003-18,26 E		1801.3
	Platte Bank	Unlit	51-30,38 N	004-06,35 E		1805.7
SvY 1	Schaar v Yerseke	Fl(5)Y.20s	51-31,23 N	004-01,79 E		1805.5
	Slikken va den Dortsman	Unlit	51-32,04 N	004-02,86 E		1805.5, 1805.7
FSO-2	Krammer	Fl.Y.5s	51-40,35 N	004-09,03 E		1805.6
FSG-1	Grevelingenmeer	Fl.Y.5s	51-41,05 N	004-08,64 E		1805.9
	Windfarm Borssele Pass	Fl(5)Y.20s	51-42,36 N	003-04,02 E	110	
	Lodewijkbank	Fl(5)Y.20s	51-42,41 N	003-02,08 E	110	
	Windfarm Borssele Pass	Fl(5)y.20s	51-42,68 N	003-03,33 E	110	
	Windfarm Borssele Pass	Fl(5)Y.20s	51-43,20 N	003-02,78 E	110	
	Windfarm Borssele Pass	Fl(5)Y.20s	51-43,36 N	003-03,00 E	110	
	Windfarm Borssele Pass	Fl(5)Y.20s	51-44,11 N	003-00,78 E	110	
	Windfarm Borssele Pass	Fl(5)Y.20s	51-44,59 N	002-58,20 E	110	
	Windfarm Borssele Pass	Fl(5)Y.20s	51-44,85 N	003-03,29 E	110	
	Windfarm Borssele Pass	Fl(5)Y.20s	51-44,89 N	003-01,72 E	110	
	Windfarm Borssele Pass	Fl(5)Y.20s	51-45,45 N	003-03,24 E	110	
	Windfarm Borssele Pass	Fl(5)Y.20s	51-45,83 N	003-05,13 E	110	
MEET 3	Haringvliet	Fl(4)Y.15s	51-49,60 N	004-03,00 E		1807.6
MEET 2	Haringvliet	Fl(3)Y.10s	51-49,90 N	004-02,50 E		1801.6
HKZB-SW	Noordzee. ten westen van Noordwijk.	Fl(5)Y.20s	52-17,39 N	004-00,56 E	125	

	<b>Naam Name</b>	<b>Vaarwater Waters</b>	<b>Licht Light</b>	<b>Positie Position</b>	<b>Kaart Chart</b>	<b>1800 Serie 1800 Series</b>
	HKZA	Noordzee ten westen van Noordwijk	Fl(5)Y.20s	52-18,71 N 004-00,81 E	125	
<b>N</b>	WS140	Breeveertien	Fl(5)Y.20s	52-41,21 N 004-16,66 E	126, 1631	
<b>N</b>	WS170	Breeveertien	Fl(5)Y.20s	52-41,54 N 004-14,53 E	126, 1631	
<b>N</b>		Camperduin	Fl(5)Y.20s	52-43,55 N 004-37,42 E	126	1801.9
		Emder Fahrwasser	Fl(5)Y.20s	53-19,54 N 007-03,69 E	1555	1812.7, 1812.8
		Gaatjebocht	Fl(5)Y.20s	53-19,73 N 007-00,46 E	1555	1812.7
		Emder Fahrwasser	Fl(5)Y.20s	53-19,77 N 007-05,24 E	1555	1812.8
		Emder Fahrwasser	Fl(5)Y.20s	53-19,89 N 007-09,59 E	1555	1812.8
		Emder Fahrwasser	Fl(5)Y.20s	53-20,00 N 007-07,93 E	1555	1812.8
		Gaatjebocht	Fl(5)Y.20s	53-20,33 N 006-59,30 E	1555	1812.7
		Oostfriesche Gaatje	Fl(5)Y.20s	53-21,55 N 006-58,76 E	1555	1812.7
	Meet- VHG	Vierhuizergat	Unlit	53-24,87 N 006-15,73 E		1812.3
	OWEZ 1	Oude Westereems	Fl(5)Y.20s	53-29,28 N 006-43,59 E	1460	1812.6
	BOSZ 1	Boschwad	Fl(5)Y.20s	53-29,74 N 006-27,60 E		1812.5
	OWEN 1	Oude Westereems	Fl(5)Y.20s	53-30,79 N 006-40,63 E	1460	1812.6
	RZGN1	Randzelgat	Fl(5)Y.20s	53-34,22 N 006-37,95 E	1460	1812.6, 1812.9,
	WEO 1	Westereems	Fl(5)Y.20s	53-37,22 N 006-31,33 E	1460	1812.9
	WEW1	Westereems	Fl(5)Y.20s	53-37,26 N 006-22,12 E	1460	1812.9
	BRKN 1	Randzelgat	Fl(5)Y.20s	53-44,25 N 006-37,58 E	1633	1812.10
	MessG	Noordzee. Duitse Bocht.	Fl(5)Y.20s	54-20,67 N 005-46,89 E	1037	
	4x Cardinale betonning	Noordzee. Duitse Bocht	Cardinale verlichting rondom positie	54-30,75 N 005-49,40 E	1037	
		Elbow Spit	Fl(2)Y.5s	55-01,41 N 003-41,11 E	1037	
		Regnar Oil Field	Fl(5)Y.20s	55-18,34 N 005-22,74 E	1037	
		Regnar Oil Field	Fl(5)Y.20s	55-26,34 N 005-30,37 E	1037	
		Horns Rev	Fl(5)Y.20s	55-36,70 N 007-31,75 E	1037	

Verbeterblad voor kaart 1811.4 bij BaZ 261/18 Afm. blad 120,2 x 113,8 mm  
Block for chart 1811.4 to NL NtM 261/18 Size block 120.2 x 113.8 mm  
Insert in position approx. 53-16,60 N 005-11,80 E



Verbeterblad voor kaart 1457 bij BaZ 261/18 Afm. blad 274,8 x 181,1 mm  
 Block for chart 1457 to NL NtM 261/18 Size block 274.8 x 181.1 mm  
 Insert in position approx. 53-16,90 N 005-09,70 E

