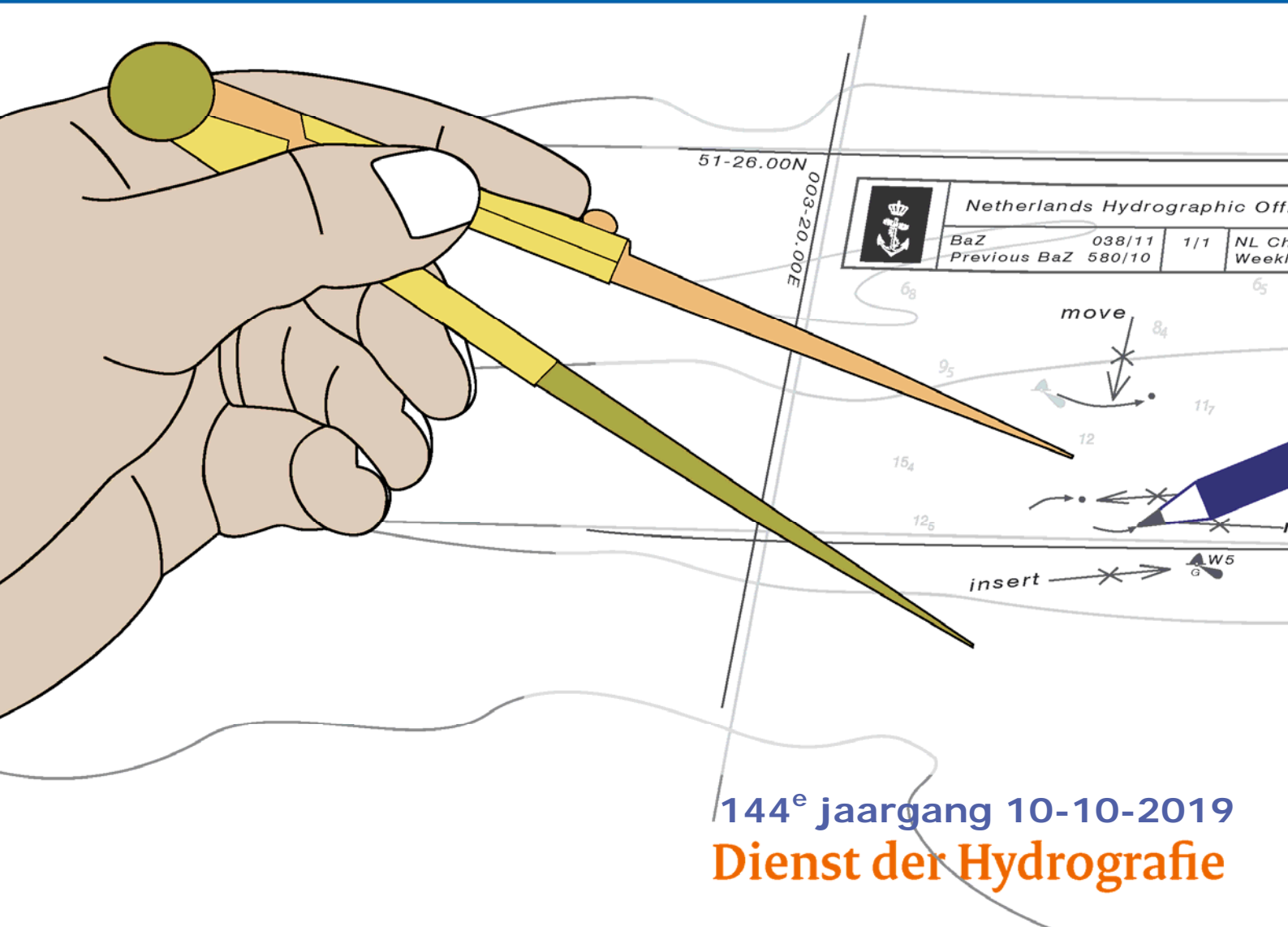




Koninklijke Marine

# BaZ | 2019

41 | BAZ 364-367  
Berichten aan Zeevarenden  
Netherlands Notice to Mariners



144<sup>e</sup> jaargang 10-10-2019  
Dienst der Hydrografie

## **Erkende verkoopagenten van Nederlandse Hydrografische publicaties** (Resellers licenced to distribute Netherlands Nautical Publications)

De Berichten aan Zeevarenden (BaZ) verschijnen wekelijks en zijn te verkrijgen:

- als printversie (PDF) via internet

<http://www.defensie.nl/onderwerpen/berichten-aan-zeevarenden/inhoud/weekedities>

- via de Database <http://www.defensie.nl/onderwerpen/berichten-aan-zeevarenden/inhoud/database>

- als boekje (tegen betaling) bij een aantal A-agenten.

- de catalogus vindt u op

<http://www.defensie.nl/onderwerpen/hydrografie/documenten/publicaties/2014/12/02/catalogus-hp7>

### **A-agenten:** (bijgewerkte kaarten)

Amsterdam: **L.J. Harri BV**, Prins Hendrikkade 94/95 "Schreierstoren", 1012 AE Amsterdam,  
Tel. +31 (0)20 - 6248052; Fax. +31 (0)20 - 6258086;

Internetpagina: [www.ljharri.nl](http://www.ljharri.nl) ; e-mail: [ljharri@xs4all.nl](mailto:ljharri@xs4all.nl)

Delfzijl: **Datema Delfzijl BV**, Zeesluizen 8, 9936 HX Delfzijl,  
Tel. +31 (0)596 - 635252; Fax. +31 (0)596 - 615245;

Internetpagina: [www.datema.nl](http://www.datema.nl) ; e-mail: [sales@datema.nl](mailto:sales@datema.nl)

Uithuizer-  
meeden **Nautical Centre**, Heuvelderij 7, 9982 TX Uithuizermeeden.  
Tel: +31 (0)596 - 634870; Fax: +31 (0) 596 - 634827

Internetpagina: [www.nauticalcentre.com](http://www.nauticalcentre.com) ; e-mail: [info@nauticalcentre.com](mailto:info@nauticalcentre.com)

Rotterdam **ChartCo Nederland B.V.**, Driemanssteeweg 200, 3084 CB Rotterdam,  
Tel. +31 (0)10 - 4167622;

Internetpagina: [www.chartco.com](http://www.chartco.com) ; e-mail: [netherlands@chartco.com](mailto:netherlands@chartco.com)

**Datema Rotterdam**, Galvanistraat 148, 3029 AD Rotterdam,

Tel. +31 (0)10 - 4366188; Fax. +31 (0)10 - 4365511 ; e-mail: [rotterdam@datema.nl](mailto:rotterdam@datema.nl)

**Harri Trading BV**, Van Weerden Poelmanweg 4, 3088 EB Rotterdam,

Tel. +31 (0)10 - 4290333; Fax. +31 (0)10 - 4282324;

Internetpagina: [www.harritrading.nl](http://www.harritrading.nl) ; e-mail: [info@harritrading.nl](mailto:info@harritrading.nl)

Antwerpen: **Bogerd/Martin & Co.**, Oude Leeuwenrui 37, 2000 Antwerpen,  
Tel. +32 (0)32134170; Fax. +32 (0)32326167;

Internetpagina: [www.martin.be](http://www.martin.be) ; e-mail: [sales@martin.be](mailto:sales@martin.be)

Bremen: **"Seekarte" Kpt. A. Dammeyer**, Korffsdeich 3, D-28217 Bremen,  
Tel. +49 (0)4213032780;

Internetpagina: [www.seekarte.com](http://www.seekarte.com) e-mail: [seekarte@seekarte.de](mailto:seekarte@seekarte.de)

London: **Chart-Co**, Unit 4, Voltage Mollison Avenue, Enfield EN3 7XQ  
Tel. +44 (0) 1992805200 ; Fax +44 (0) 1992805410 ;

Internetpagina: [www.chartco.com](http://www.chartco.com) ; e-mail : [sales@chartco.com](mailto:sales@chartco.com)

### **B-agenten:**

Scheveningen: **Vrolijk Watersport**, Visafslag 1, (Hal 18-20), 2583 DM Den Haag,  
Tel: +31 (0) 70 - 4168282, Fax: +31 (0) 70 - 3060497,

internetpagina: [www.vrolijk.nl](http://www.vrolijk.nl) ; e-mail : [Scheveningen@vrolijk.nl](mailto:Scheveningen@vrolijk.nl) ;

St Ives: **Imray Laurie Norie & Wilson Ltd**, Wych House, The Broadway, St Ives, Huntingdon,  
Cambridgeshire PE17 4BT, Tel. +44 - (0)1480 - 462114; Fax. +44 - (0)1480 - 496109

Internetpagina: [www.imray.com](http://www.imray.com) ; e-mail: [ilnw@imray.com](mailto:ilnw@imray.com)

Bielefeld: **Delius Klasing Verlag GMBH**, Kammerratsheide 30a, Postfach 101671, D-33609  
Bielefeld, Tel: +49 (0) 521 - 559000; Fax. +49 (0)521 - 559116;

internetpagina: [www.delius-klasing.de](http://www.delius-klasing.de) ; e-mail: [info@delius-klasing.de](mailto:info@delius-klasing.de)

## Voorwoord

- Overeenkomstig SOLAS-bepalingen en het Scheepvaart Reglement Westerschelde dienen de officieel uitgegeven zeekaarten en boekwerken met Berichten aan Zeevarenden (BaZ) bijgewerkt te worden. Algemene richtlijnen voor het gebruik van BaZ staan beschreven in de jaarlijkse BaZ 3 in weekeditie 1, British Admiralty NP 100 (Mariner's Handbook) en NP 294 (How to keep your Admiralty Charts up-to-date).
- Berichten aan Zeevarenden hebben alleen betrekking op Nederlandse kaarten en hydrografische publicaties. Berichten van toepassing op buitenlands gebied op Nederlandse kaarten worden overgenomen van de hydrografische dienst van het betreffende land. Berichten bevatten algemene mededelingen, correcties op kaarten of boeken, voorlopige (P) of tijdelijke (T) berichten of een overzicht.
- Gegevens die ten grondslag liggen aan berichten worden waar nodig kartografisch gegeneraliseerd. De berichten zijn alleen bedoeld om de publicaties genoemd in het bericht te kunnen corrigeren.
- Posities worden vermeld in het referentiestelsel (geodetisch datum) dat overeenkomt met dat van de betrokken kaart. Het referentiestelsel is altijd op de kaart vermeld. Onjuiste interpretatie van de referentiestelsels kan leiden tot positiefouten van enkele honderden meters.
- Richtingen, peilingen, geleidelijnen en lichtsectoren worden rechtwijzend gegeven, in graden, gerekend vanuit zee.
- Diepten en hoogten worden gegeven in dezelfde eenheid en herleid tot hetzelfde referentievlak als gebruikt in de betrokken kaart.
- Nadruk van de berichten is toegestaan mits volledig, ongewijzigd en met bronvermelding.
- De Chef der Hydrografie verzoekt u dringend vermoede of nieuwe gevaren en onjuistheden in publicaties te melden.

## De Chef der Hydrografie

Van Alkemadelaan 786, 2597 BC Den Haag, Corr. Postbus 10000, 1780 CA Den Helder.  
tel. +31 (0)70 3162817, internetpagina: [www.hydro.nl](http://www.hydro.nl) ; e-mail ; [baz@hydro.nl](mailto:baz@hydro.nl)

## **Preface**

- *In accordance with SOLAS-regulations and the Scheepvaart Reglement Westerschelde official published nautical charts and books have to be kept corrected by means of Notices to Mariners (NL NM). General guidelines for the use of NL NM are described in the annual NL NM 3 in weekly edition 1, British Admiralty NP 100 (The Mariner's Handbook) and NP 294 (How to keep your Admiralty Charts up-to-date).*
- *Netherlands Notices to Mariners are only applicable for Netherlands nautical charts and hydrographic publications. Notices concerning foreign waters on Netherlands charts are adopted from the hydrographic service of that specific country. Notices contain general announcements, corrections for charts or books, preliminary (P) or temporary (T) notices or a summary.*
- *Data on which the notices are based are if necessary cartographically generalized. The notices are meant only to correct the publications that are stated in the notice.*
- *Positions are given in the reference system (geodetic datum) that corresponds with that of the relevant chart. The reference system is always printed on the chart. Incorrect interpretation of the reference system can lead to errors in the position of several hundreds of metres.*
- *Directions, bearings, leading lines and light sectors are true, in degrees, reckoned from seawards.*
- *Depths and heights are given in the same unit and are reduced to the same reference level as used in the relevant chart.*
- *Reprinting of the notices is allowed if complete, unchanged and with acknowledgement.*
- *The Hydrographer of the Netherlands Navy urges you strongly to report suspected or new dangers and errors in publications.*

## Hydrographer of the Netherlands Navy

Van Alkemadelaan 786, NL-2597 BC Den Haag, Corr. P.O. Box 10000, NL-1780 CA Den Helder,  
tel. +31 (0)70 3162817, Internetpage: [www.hydro.nl](http://www.hydro.nl) ; e-mail ; [baz@hydro.nl](mailto:baz@hydro.nl)

**Lijst met gebruikte afkortingen in de wekelijkse Berichten aan Zeevarenden.**

(P)	Preliminary: voorlopig BaZ
(T)	Temporary: tijdelijk BaZ
BSH	Bundesamt für Seeschifffahrt und Hydrographie (Duitse hydrografische dienst)
CNB	Centraal Nautisch Beheer Noordzeekanaalgebied
ECDIS	Electronic Chart Display and Information System: officieel elektronisch kaartsysteem
ED50	European Datum 1950: horizontale datum waarin posities worden uitgedrukt
ENC	Electronic Navigational Chart: officiële elektronische vectorkaart
GNA	Gemeenschappelijke Nautische Autoriteit (Westerschelde)
HBA	Havenbedrijf Amsterdam
HBR	Havenbedrijf Rotterdam
HOV	Hydrografisch Opname Vaartuig van de Dienst der Hydrografie
HP	Hydrografische Publicatie: boekwerk van de Dienst der Hydrografie
HYD	Dienst der Hydrografie (Nederlandse hydrografische dienst)
IALA	International Association of Lighthouse Authorities
IHO	International Hydrographic Organization
INT	INTERNATIONALE kaart
KW	Kustwacht Nederland
MAS	Maritieme Autoriteit Suriname
NAP	Normaal Amsterdams Peil
NGA	National Geospatial-Intelligence Authority (amerikaanse hydrografische dienst)
NP	Nautical Publication: boekwerk van de UKHO
NtM	Notices to Mariners
PNR	Projectnummer van de Nederlandse Dienst der Hydrografie
pos	Positie
RWS Berna WSW	Rijkswaterstaat Noord-Nederland Waddenzee
RWS CMIJ	Rijkswaterstaat Centrale Meldpost IJsselmeer
RWS DZD	Rijkswaterstaat District Noord Zee en Delta (Zeeuwse wateren m.u.v. Westerschelde)
RWS MD	Rijkswaterstaat Markeringsdienst Zee en Delta
RWS Waterkamer	Rijkswaterstaat Waterdienst Waterkamer
RWS WNZ	Rijkswaterstaat West-Nederland Zuid (Dordrecht)
SFS	Sofartsstyrelsen (Deense hydrografische dienst)
SHOM	Service Hydrographique et Oceanographique de la Marine (Franse hydrografische dienst)
SodM	Staatstoezicht op de Mijnen
UKHO	United Kingdom Hydrographic Office (Britse hydrografische dienst)
VDH	Verkeersdienst Den Helder
VH	Vlaamse Hydrografie
VHF	Very High Frequency
WGS84	World Geodetic System 1984: Coördinatenreferentiesysteem waarin GPS posities worden uitgedrukt.
WSA Emden	Wasser- und Schifffahrtsamt Emden

**List of Abbreviations used in weekly editions of NtM**

(P)	<i>Preliminary NtM</i>
(T)	<i>Temporary NtM</i>
BSH	<i>Bundesamt für Seeschifffahrt und Hydrographie (German HO)</i>
CNB	<i>Central Nautic Management North Sea Canal</i>
ECDIS	<i>Electronic Chart Display and Information System (official)</i>
ED50	<i>European Datum 1950: horizontal datum for defining a position</i>
ENC	<i>Electronic Navigational Chart</i>
GNA	<i>Common Nautic Management (Westerschelde)</i>
HBA	<i>Port of Amsterdam</i>
HBR	<i>Port of Rotterdam</i>
HOV	<i>Hydrographic Survey Vessel</i>
HO	<i>Hydrographic Office (national service)</i>
HP	<i>Hydrographic Publication of the dutch HO</i>
HYD	<i>Dutch Hydrographic Office</i>
IALA	<i>International Association of Lighthouse Authorities</i>
IHO	<i>International Hydrographic Organization</i>
INT	<i>INTERNATIONAL chart</i>
KW	<i>Netherlands Coast Guard</i>
MAS	<i>Maritime Authority Suriname</i>
NAP	<i>Normaal Amsterdams Peil, a vertical Dutch chart datum</i>
NGA	<i>National Geospatial-Intelligence Authority (HO of the United States)</i>
NP	<i>Nautical Publication of the UKHO</i>
NtM	<i>Notices to Mariners</i>
PNR	<i>Project number of the Dutch Hydrographic Office</i>
pos	<i>position</i>
RWS	<i>Ministry of Infrastructure and the Environment</i>
RWS Berna WSW	<i>Notices to shipping Waddenzee</i>
RWS CMIJ	<i>Notices to shipping IJsselmeer</i>
RWS DZD	<i>Notices to shipping Zeeuwse wateren (not including Westerschelde)</i>
RWS MD	<i>Service for maintenance of navigational aids</i>
RWS Waterkamer	<i>Waterway information centre</i>
RWS WNZ	<i>Notices to shipping Dordrecht</i>
SFS	<i>Sofartsstyrelsen (Danish HO)</i>
SHOM	<i>Service Hydrographique et Oceanographique de la Marine (French HO)</i>
SodM	<i>State authority on Mining</i>
UKHO	<i>United Kingdom Hydrographic Office</i>
VDH	<i>Trafficcentre Den Helder</i>
VHF	<i>Very High Frequency</i>
WGS84	<i>World Geodetic System 1984: standard coordinate system for the Earth.</i>
WSA Emden	<i>Wasser- und Schifffahrtsamt Emden</i>

## Inhoudsopgave

Kruisverwijzing / <i>Cross reference</i> .....	5
Algemene berichten / <i>General notices</i> .....	5
Opgeheven (P) en (T) berichten / <i>Cancelled (P) and (T) notices</i> .....	6
Berichten Zeekaarten / <i>Notices Nautical charts</i> .....	6
Berichten 1800 serie kaarten / <i>Notices 1800 series charts</i> .....	9
Berichten Hydrografische publicaties / <i>Notices Hydrographic publications</i> .....	9
Meetinstrumenten / <i>Measuring instruments list</i> .....	9

## Kruisverwijzing / *Cross reference*

In de hoofdstukken Zeekaarten, 1800 serie kaarten en Hydrografische publicaties van dit document zijn de Berichten aan Zeevarenden gerangschikt op BaZ-nummer. Onderstaand overzicht toont deze berichten per kaartnummer en het nummer van de hydrografische publicatie.

*In the Nautical charts, 1800 series charts and Hydrographic publications sections of this document the Notices to Mariners are sorted by NL NM-number. The overview below displays these notices sorted by chart and hydrographic publication number.*

### **Zeekaarten / *Nautical Charts***

<b>Kaart / <i>Chart</i></b>	<b>BaZ / <i>NL NM</i></b>
-----------------------------	---------------------------

1035	*364/19
------	---------

1630	365/19
------	--------

1632	*364/19
------	---------

1633	*364/19
------	---------

2017	*366(P)/19
------	------------

2716	*367/19
------	---------

### **1800 serie kaarten / *1800 series charts***

<b>Kaart / <i>Chart</i></b>	<b>BaZ / <i>NL NM</i></b>
-----------------------------	---------------------------

NIL

### **Hydrografische publicaties/ *Hydrographic publications***

<b>Publication</b>	<b>BaZ / <i>NL NM</i></b>
--------------------	---------------------------

NIL

### **Algemene berichten / *General notices***

NIL

## Opgeheven (P) en (T) berichten / *Cancelled (P) and (T) notices*

---

<b>Kaart / Chart</b> 2716	<b>Int.</b>	<b>BaZ / NL NM</b> *318(T)/16	<b>Opgeheven / Cancelled</b> 10 okt 2019, ST MAARTEN. PHILIPSBURG. GROOT BAAI.
------------------------------	-------------	----------------------------------	--

## Berichten Zeekaarten / *Notices Nautical charts*

---

### \*364/19 VERWIJZING OP DE KAARTRAND.

<b>Kaart / Chart</b>	<b>Int. / Int.</b>	<b>Vorig BaZ / Prev. NL NM</b>	<b>Uitgave / Edition</b>	<b>Itemnr. / Itemno.</b>
1035	1046	363/19	apr 2017	3, 4
1632	1420	326/19	aug 2018	1
1633	1417	338/19	okt 2018	2

- 1** Op zeekaart 1632 wordt middenboven ter hoogte van lengtegraad 003-30,00 E de tekst 'See Chart 1037/GB 1423 (INT 1045)' vermeld.

Wijzig de tekst 'GB 1423' in 'DE 50'.

*On chart 1632 is mentioned top middle at longitude 003-30.00 E the text 'See Chart 1037/GB 1423 (INT 1045)'.*

*Change the text 'GB 1423' into 'DE 50'.*

- 2** Op zeekaart 1633 wordt rechtsboven ter hoogte van lengtegraad 006-24,15 E de tekst 'See Chart 1037/GB 1423 (INT 1045)' vermeld.

Wijzig de tekst 'GB 1423' in 'DE 50'.

*On chart 1633 is mentioned top middle at longitude 006-24.15 E the text 'See Chart 1037/GB 1423 (INT 1045)'.*

*Change the text 'GB 1423' into 'DE 50'.*

- 3** Op zeekaart 1035 wordt rechtsboven ter hoogte van lengtegraad 004-23,00 E de tekst 'Adjoining Chart INT 1045 (NL 1037; GB 1405; DE 50)' vermeld.

Verwijder de tekst 'GB 1405'.

*On chart 1035 is mentioned top right at longitude 004-23.00 E the text 'Adjoining Chart INT 1045 (NL 1037; GB 1405; DE 50)'.*

*Delete the text 'GB 1405'.*

- 4** Op zeekaart 1035 wordt rechtsmidden ter hoogte van breedtegraad 53-35,00 N de tekst 'Adjoining Chart INT 1045 (NL 1037; GB 1405; DE 50)' vermeld.

Verwijder de tekst 'GB 1405'.

*On chart 1035 is mentioned middle right at latitude 53-35.00 N the text 'Adjoining Chart INT 1045 (NL 1037; GB 1405; DE 50)'.*

*Delete the text 'GB 1405'.*


**Bron / Source:** HYD; PNR 2306-2019-1.

---

---

**365/19**

**NOORDZEE. TEN NOORDEN VAN FAIRYBANK.**

<b>Kaart / Chart</b>	<b>Int. / Int.</b>	<b>Vorig BaZ / Prev. NL NM</b>	<b>Uitgave / Edition</b>	<b>Itemnr. / Itemno.</b>
1630	1416	363/19	dec 2018	1, 2, 3
<b>1</b> Verander Change	<b>18<sub>5</sub></b>		op / at	51-30,94 N 002-20,51 E
in / into	<b>17<sub>9</sub></b>			
<b>2</b> Verander Change	<b>19<sub>2</sub></b>		op / at	51-30,40 N 002-19,57 E
in / into	<b>18<sub>7</sub></b>			
<b>3</b> Schrappen Delete			van / from	51-34,45 N 002-23,25 E

**Bron / Source:** VH 237/2019 en 238/2019; PNR 2025-2019-2.

---

**\*366(P)/19** ATLANTISCHE OCEAAN. DEMERARA RIVER.

<b>Kaart / Chart</b>	<b>Int. / Int.</b>	<b>Itemnr. / Itemno.</b>
2017	n.a.	1

- 1** Kabellegwerkzaamheden uit de kust van Georgetown in een gebied dat gemarkeerd wordt door de volgende posities:

06-49,68 N 58-09,86 W  
07-00,43 N 57-55,62 W  
07-05,33 N 57-54,93 W  
07-08,06 N 57-54,80 W  
07-08,07 N 57-54,26 W  
07-05,34 N 57-54,66 W  
07-00,49 N 57-55,08 W  
06-49,56 N 58-09,50 W

Scheepvaart wordt verzocht voorzichtig te navigeren in het gebied.  
Kaarten worden bijgewerkt zodra de werkzaamheden gereed zijn.

*Cable laying operations off the coast of Georgetown in an area bounded by the following positions :*

*06-49.68 N 58-09.86 W  
07-00.43 N 57-55.62 W  
07-05.33 N 57-54.93 W  
07-08.06 N 57-54.80 W  
07-08.07 N 57-54.26 W  
07-05.34 N 57-54.66 W  
07-00.49 N 57-55.08 W  
06-49.56 N 58-09.50 W*

*Mariners are requested to navigate with caution in the area.  
Charts will be updated when works are complete.*

**Bron / Source:** UKHO 4771(P)/2019; PNR 2105-2019-2.

---

**\*367/19** SINT MAARTEN. PHILIPSBURG. GROOT BAAI.

<b>Kaart / Chart</b>	<b>Int. / Int.</b>	<b>Vorig BaZ / Prev. NL NM</b>	<b>Uitgave / Edition</b>	<b>Itemnr. / Itemno.</b>
2716.C	n.a.	347/19	Dec 2009	1
2716.E	n.a.	347/19	Dec 2009	2

- 1** Aanbrengen van bijgevoegd verbeterblad (blck\_c2716c\_y2019\_baz367).  
(Attentie! gebruik de juiste printer instellingen).

*Insert the accompanying block (blck\_c2716c\_y2019\_baz367).  
(Attention! Use the proper printer settings).*

- 2** Aanbrengen van bijgevoegd verbeterblad (blck\_c2716e\_y2019\_baz367).  
(Attentie! gebruik de juiste printer instellingen).

*Insert the accompanying block (blck\_c2716e\_y2019\_baz367).  
(Attention! Use the proper printer settings).*

**Bron / Source:** HYD; PNR 2136-2019-1.

---



---

## Berichten 1800 serie kaarten / *Notices 1800 series charts*

---

NIL

---

## Berichten Hydrografische publicaties / *Notices Hydrographic publications*

---

NIL

---

## Meetinstrumenten / *Measuring instruments list*

---

Overzicht van tijdelijke meetinstrumenten in het Nederlands zeegebied, binnenwateren en aangrenzend buitenlands gebied. Scheepvaart wordt verzocht niet te vissen noch te ankeren in de nabijheid van deze posities en op ruime afstand te passeren. Alleen de meest grootschalige kaart wordt genoemd.

*Summary of temporary measuring instruments in the Netherlands sea area, inland waters and adjacent foreign waters. Shipping is requested not to fish nor anchor near these positions and to give a wide berth. Only the largest scale chart is quoted.*

**N** Nieuw / *New*

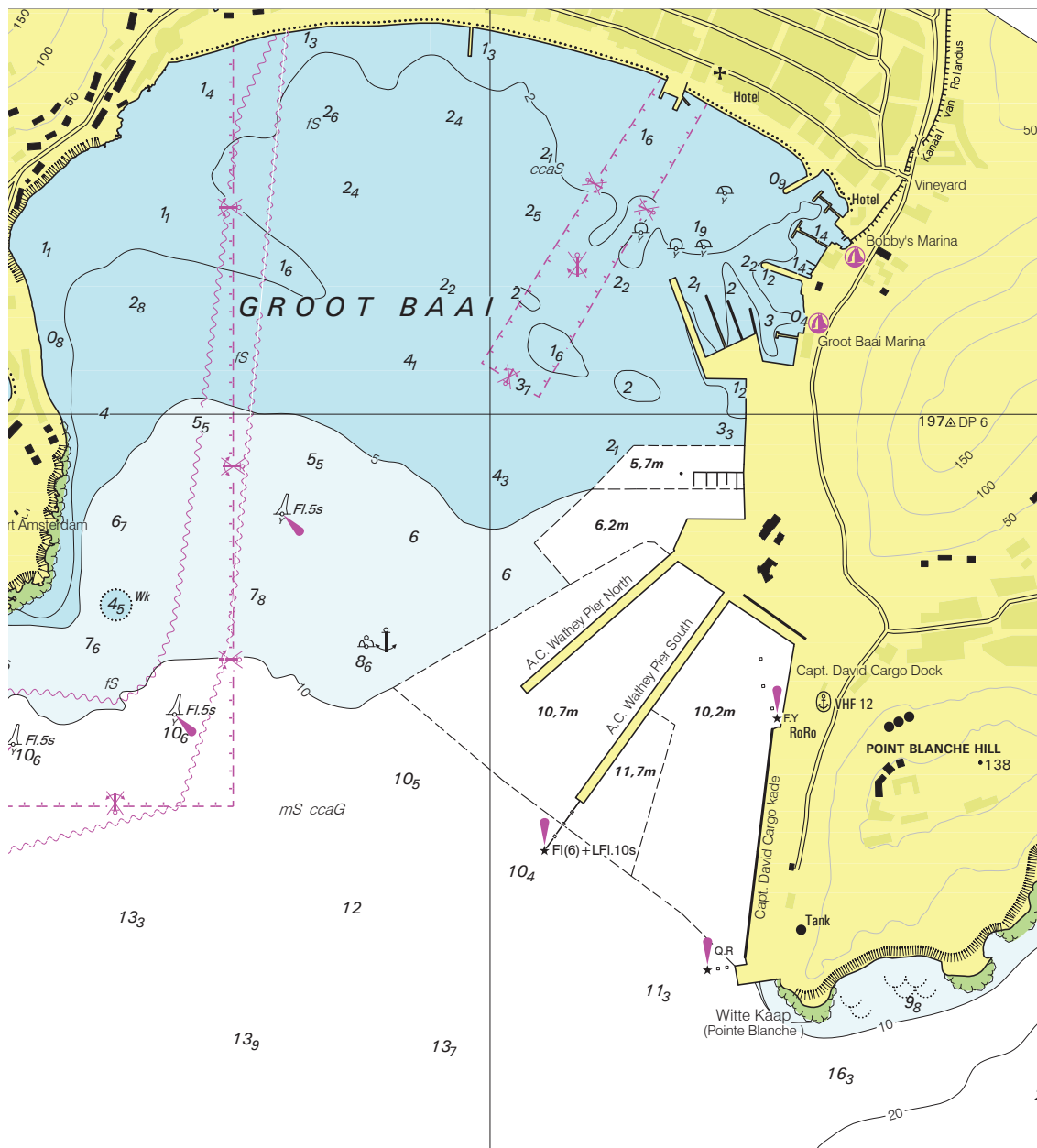
**V** Verwijderd / *Deleted*

**G** Gewijzigd / *Changed*

	<b>Naam</b> <i>Name</i>	<b>Vaarwater</b> <i>Waters</i>	<b>Licht</b> <i>Light</i>	<b>Positie</b> <i>Position</i>		<b>Kaart</b> <i>Chart</i>	<b>1800 Serie</b> <i>1800 Series</i>
	DM 1	De Panne	Q	51-13,82 N	002-52,91 E		1801.2
	aKust5	Haven Oostende		51-14,43 N	002-55,24 E		1801.2
		Platte Bank	Unlit	51-30,38 N	004-06,35 E		1805.7
		Slikken va den Dortsman	Unlit	51-32,04 N	004-02,86 E		1805.5, 1805.7
<b>V</b>	FSO-2	Krammer	Fl.Y.5s	51-40,35 N	004-09,03 E		1805.6
<b>V</b>	FSG-1	Grevelingenmeer	Fl.Y.5s	51-41,05 N	004-08,64 E		1805.9
	Waverider	Borssele Pass	Fl(5)Y.20s	51-42,30 N	003-04,90 E	110	
		Windfarm Borssele Pass	Fl(5)Y.20s	51-42,36 N	003-04,02 E	110	
		Lodewijkbank	Fl(5)Y.20s	51-42,41 N	003-02,08 E	110	
		Windfarm Borssele Pass	Fl(5)y.20s	51-42,68 N	003-03,33 E	110	
		Windfarm Borssele Pass	Fl(5)Y.20s	51-43,20 N	003-02,78 E	110	
		Windfarm Borssele Pass	Fl(5)Y.20s	51-43,36 N	003-03,00 E	110	
		Windfarm Borssele Pass	Fl(5)Y.20s	51-44,11 N	003-00,78 E	110	
		Windfarm Borssele Pass	Fl(5)Y.20s	51-44,59 N	002-58,20 E	110	
		Windfarm Borssele Pass	Fl(5)Y.20s	51-44,85 N	003-03,29 E	110	
		Windfarm Borssele Pass	Fl(5)Y.20s	51-44,89 N	003-01,72 E	110	
		Windfarm Borssele Pass	Fl(5)Y.20s	51-45,45 N	003-03,24 E	110	
		Windfarm Borssele Pass	Fl(5)Y.20s	51-45,83 N	003-05,13 E	110	
	MEET 10	Haringvliet	Fl.Y(5)20s	51-46,64 N	004-11,37 E		1807.6
	FRAME 1	Haringvliet	unlit	51-47,84 N	004-07,33 E		1807.6
	MEET 8	Haringvliet	Fl(5)Y.20s	51-48,40 N	004-05,99 E		1807.6

<b>Naam Name</b>	<b>Vaarwater Waters</b>	<b>Licht Light</b>	<b>Positie Position</b>		<b>Kaart Chart</b>	<b>1800 Serie 1800 Series</b>
MEET 9	Haringvliet	FI(5)Y.20s	51-49,18 N	004-05,61 E		1807.6
FRAME 2	Haringvliet	unlit	51-49,23 N	004-04,53 E		1807.6
MEET 7	Haringvliet	FI(5)Y.20s	51-49,45 N	004-03,87 E		1807.6
MEET 3	Haringvliet	FI(4)Y.15s	51-49,60 N	004-03,00 E		1807.6
MEET 6	Haringvliet	FI(5)Y.20s	51-49,67 N	004-04,18 E		1807.6
MEET 5	Haringvliet	FI(5)Y.20s	51-49,76 N	004-04,11 E		1807.6
MEET 2	Haringvliet	FI(3)Y.10s	51-49,90 N	004-02,50 E		1801.6
MEET 4	Haringvliet	FI(5)Y.20s	51-49,96 N	004-04,90 E		1807.6
	Markermeer	FI(5)Y.20s	52-34,78 N	005-24,73 E		1810.9
	Vaarwater naar Den Oever	FI(5)Y.20s	52-57,21 N	005-01,09 E		1811.3
	Vaarwater langs de afsluitdijk	FI(5)Y.20s	53-00,63 N	005-09,82 E		1811.3
	Breezanddijk	FI(5)Y.20s	53-00,90 N	005-13,44 E		1810.4
J	Vlakte van Kerken	FI(5)Y.20	53-08,22 N	004-58,91 E		1811.7
Wpm 05	Ballastplaat	unlit	53-11,67 N	005-21,93 E	1457	1811.4, 1811.5A, 1811.6
Wpm 04	Ballastplaat	unlit	53-12,28 N	005-21,95 E	1457	1811.4, 1811.6
Wpm 06	Ballastplaat	unlit	53-12,30 N	005-23,80 E	1457	1811.4, 1811.6
Wpm 02	Ballastplaat	unlit	53-12,83 N	005-21,22 E	1457	1811.4
I	Langezand	FI(5)Y.20s	53-13,20 N	005-05,82 E		1811.4
G	Hendrik Tjaarsplaat	FI(5)Y.20s	53-13,22 N	005-15,95 E		1811.4
Wpm 01	Ballastplaat	unlit	53-13,84 N	005-24,20 E	1457	1811.4, 1811.6
E	Ballastplaat	FI(5)Y.20s	53-13,99 N	005-20,15 E		1811.4
D	Ballastplaat	FI(5)Y.20s	53-14,64 N	005-17,04 E		1811.4
C	Ballastplaat	FI(5)Y.20s	53-15,23 N	005-12,32 E		1811.4
A	Ballastplaat	FI(5)Y.20s	53-15,87 N	005-14,45 E		1811.4
F	Ballastplaat	FI(5)Y.20s	53-15,87 N	005-19,65 E		1811.4
H	Richel	FI(5)Y.20s	53-16,62 N	005-07,33 E		1811.5
B	Ballastplaat	FI(5)Y.20s	53-16,65 N	005-17,30 E		1811.4
	Veerbootroute Ameland	unlit	53-23,93 N	005-53,02 E		1812.2
	Veerbootroute Ameland	unlit	53-24,03 N	005-48,58 E		1812.2
Meet-VHG	Vierhuizergat	Unlit	53-24,87 N	006-15,73 E		1812.3
	OSTEREMS. DOEKEGAT	FI.Y.4s	53-25,95 N	006-55,59 E	1555	1812.7
AZB 31	Westgat Ameland	FI(5)Y.20s	53-26,95 N	005-35,41 E		1811.6
AZB 22	Bornrif	FI(5)Y.20s	53-28,97 N	005-37,40 E	1458	1811.6
	OSTEREMS	FI.Y.4s	53-29,57 N	006-50,57 E	1460	1812.6
	DOEKEGAT					
RZGN1	Randzelgat	FI(5)Y.20s	53-34,22 N	006-37,95 E	1460	1812.6, 1812.9,
OEMS-N	Osterems	FI.Y.5s	53-37,02 N	006-48,43 E		1812.6
WEO 1	Westereems	FI(5)Y.20s	53-37,22 N	006-31,33 E	1460	1812.9
WEW1	Westereems	FI(5)Y.20s	53-37,26 N	006-22,12 E	1460	1812.9
BRKN 1	Randzelgat	FI(5)Y.20s	53-44,25 N	006-37,58 E	1633	1812.10
4x	Noordzee. Duitse Cardinale Bocht	Cardinale verlichting	54-30,75 N	005-49,40 E	1037	
	betonning	rondom positie				
	Elbow Spit	FI(2)Y.5s	55-01,41 N	003-41,11 E	1037	
	Regnar Oil Field	FI(5)Y.20s	55-18,34 N	005-22,74 E	1037	
	Regnar Oil Field	FI(5)Y.20s	55-26,34 N	005-30,37 E	1037	
	Horns Rev	FI(5)Y.20s	55-36,70 N	007-31,75 E	1037	

Verbeterblad voor kaart 2716C bij BaZ 367/19 Afm. blad 149,9 x 165,5 mm  
Block for chart 2716C to NL NtM 367/19 Size block 149.9 x 165.5 mm  
Insert in position approx. 18-00.80 N 063-03.00 W.



Verbeterblad voor kaart 2716E bij BaZ 367/19 Afm. blad 140,6 x 140,1 mm  
Block for chart 2716E to NL NtM 367/19 Size block 140.6 x 140.1 mm  
Insert in position approx. 18-00.40 N 063-02.50 W.

