



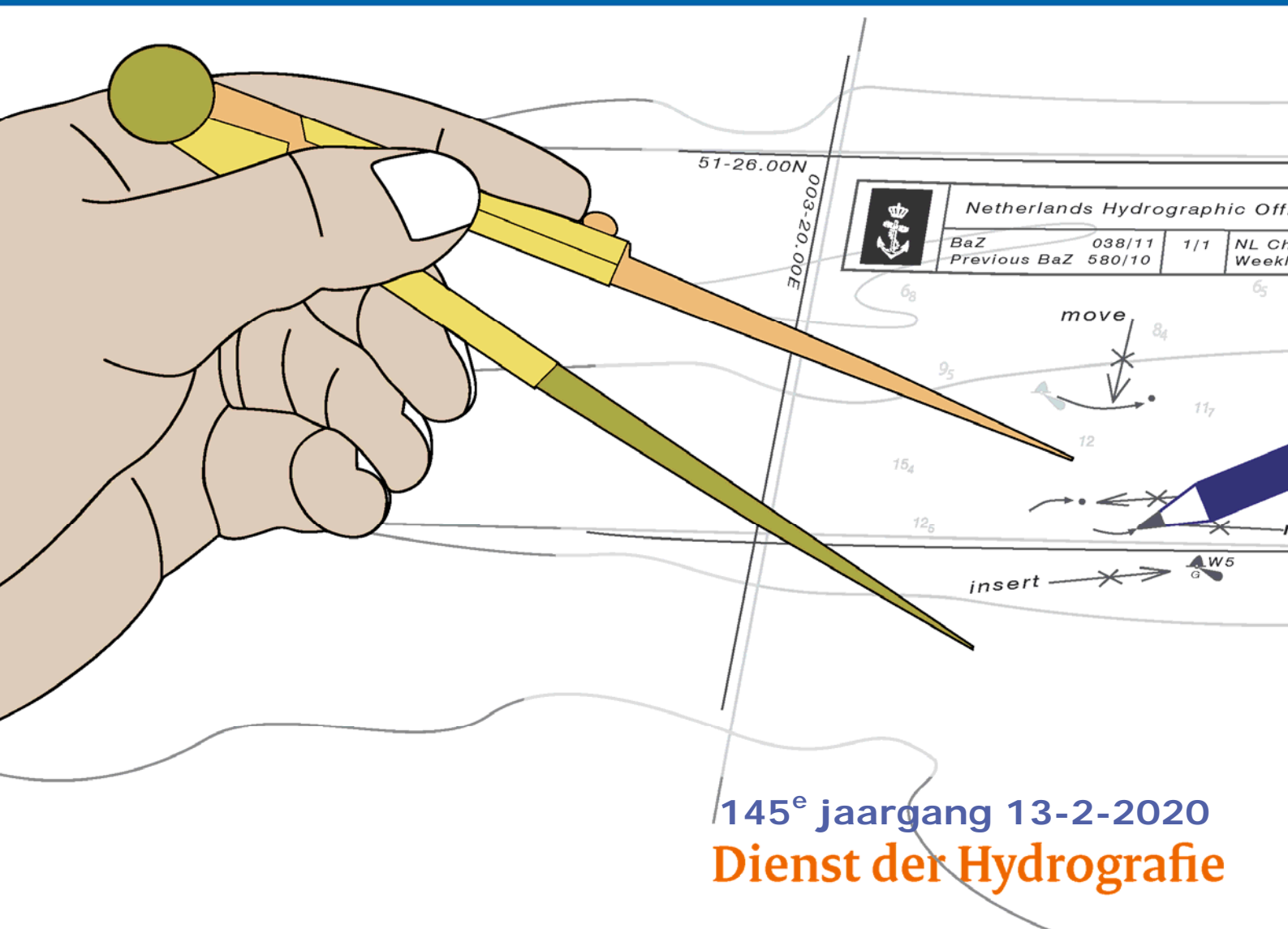
Koninklijke Marine

BaZ | 2020

7 | BAZ 62-69

Berichten aan Zeevarenden

Netherlands Notice to Mariners



145^e jaargang 13-2-2020
Dienst der Hydrografie

Erkende verkoopagenten van Nederlandse Hydrografische publicaties (Resellers licenced to distribute Netherlands Nautical Publications)

De Berichten aan Zeevarenden (BaZ) verschijnen wekelijks en zijn te verkrijgen:

- als printversie (PDF) via internet

<http://www.defensie.nl/onderwerpen/berichten-aan-zeevarenden/inhoud/weekedities>

- via de Database <http://www.defensie.nl/onderwerpen/berichten-aan-zeevarenden/inhoud/database>

- als boekje (tegen betaling) bij een aantal A-agenten.

- de catalogus vindt u op

<http://www.defensie.nl/onderwerpen/hydrografie/documenten/publicaties/2014/12/02/catalogus-hp7>

A-agenten: (bijgewerkte kaarten)

- Amsterdam:** **L.J. Harri BV**, Prins Hendrikkade 94/95 "Schreierstoren", 1012 AE Amsterdam,
Tel. +31 (0)20 - 6248052; Fax. +31 (0)20 - 6258086;
Internetpagina: www.ljharri.nl ; *e-mail:* ljharri@xs4all.nl
- Delfzijl:** **Datema Delfzijl BV**, Zeesluizen 8, 9936 HX Delfzijl,
Tel. +31 (0)596 - 635252; Fax. +31 (0)596 - 615245;
Internetpagina: www.datema.nl ; *e-mail:* sales@datema.nl
- Uithuizermeeden** **Nautical Centre**, Heuvelderij 7, 9982 TX Uithuizermeeden.
Tel: +31 (0)596 - 634870; Fax: +31 (0) 596 - 634827
Internetpagina: www.nauticalcentre.com ; *e-mail:* info@nauticalcentre.com
- Rotterdam** **ChartCo Nederland B.V.**, Driemanssteeweg 200, 3084 CB Rotterdam,
Tel. +31 (0)10 - 4167622;
Internetpagina: www.chartco.com ; *e-mail:* netherlands@oneocean.com
Datema Rotterdam, Galvanistraat 148, 3029 AD Rotterdam,
Tel. +31 (0)10 - 4366188; Fax. +31 (0)10 - 4365511 ; *e-mail:* rotterdam@datema.nl
Harri Trading BV, Van Weerden Poelmanweg 4, 3088 EB Rotterdam,
Tel. +31 (0)10 - 4290333; Fax. +31 (0)10 - 4282324;
Internetpagina: www.harritrading.nl ; *e-mail:* info@harritrading.nl
- Antwerpen:** **Bogerd/Martin & Co.**, Oude Leeuwenrui 37, 2000 Antwerpen,
Tel. +32 (0)32134170; Fax. +32 (0)32326167;
Internetpagina: www.martin.be ; *e-mail:* sales@martin.be
- Bremen:** **"Seekarte" Kpt. A. Dammeyer**, Korffsdeich 3, D-28217 Bremen,
Tel. +49 (0)4213032780;
Internetpagina: www.seekarte.com *e-mail:* seekarte@seekarte.de
- London:** **Chart-Co**, Unit 4, Voltage Mollison Avenue, Enfield EN3 7XQ
Tel. +44 (0) 1992805200 ; Fax +44 (0) 1992805410 ;
Internetpagina: www.chartco.com ; *e-mail :* sales@oneocean.com
- St. Maarten:** **Budget Marine**, P.O.Box 434; Philipsburg, Tel. 599 - 5443134; Fax 599 - 5444409
Internetpagina: www.budgetmarine.com

B-agenten:

- Scheveningen:** **Vrolijk Watersport Scheveningen**, Treilerweg 65, 2583 DB Scheveningen,
Tel: +31 (0) 70 - 4168282, Fax: +31 (0) 70 - 3060497,
internetpagina: www.vrolijk.nl ; *e-mail :* winkel@vrolijk.nl ;
- St Ives:** **Imray Laurie Norie & Wilson Ltd**, Wych House, The Broadway, St Ives, Huntingdon,
Cambridgeshire PE17 4BT, Tel. +44 - (0)1480 - 462114; Fax. +44 - (0)1480 - 496109
Internetpagina: www.imray.com ; *e-mail:* ilnw@imray.com
- Bielefeld:** **Delius Klasing Verlag GMBH**, Kammerratsheide 30a, Postfach 101671, D-33609
Bielefeld, Tel: +49 (0) 521 - 559000; Fax. +49 (0)521 - 559116;
internetpagina: www.delius-klasing.de ; *e-mail:* info@delius-klasing.de

Voorwoord

- Overeenkomstig SOLAS-bepalingen en het Scheepvaart Reglement Westerschelde dienen de officieel uitgegeven zeekaarten en boekwerken met Berichten aan Zeevarenden (BaZ) bijgewerkt te worden. Algemene richtlijnen voor het gebruik van BaZ staan beschreven in de jaarlijkse BaZ 3 in weekeditie 1, British Admiralty NP 100 (Mariner's Handbook) en NP 294 (How to keep your Admiralty Charts up-to-date).
- Berichten aan Zeevarenden hebben alleen betrekking op Nederlandse kaarten en hydrografische publicaties. Berichten van toepassing op buitenlands gebied op Nederlandse kaarten worden overgenomen van de hydrografische dienst van het betreffende land. Berichten bevatten algemene mededelingen, correcties op kaarten of boeken, voorlopige (P) of tijdelijke (T) berichten of een overzicht.
- Gegevens die ten grondslag liggen aan berichten worden waar nodig kartografisch gegeneraliseerd. De berichten zijn alleen bedoeld om de publicaties genoemd in het bericht te kunnen corrigeren.
- Posities worden vermeld in het referentiestelsel (geodetisch datum) dat overeenkomt met dat van de betrokken kaart. Het referentiestelsel is altijd op de kaart vermeld. Onjuiste interpretatie van de referentiestelsels kan leiden tot positiefouten van enkele honderden meters.
- Richtingen, peilingen, geleidelijnen en lichtsectoren worden rechtwijzend gegeven, in graden, gerekend vanuit zee.
- Diepten en hoogten worden gegeven in dezelfde eenheid en herleid tot hetzelfde referentievlak als gebruikt in de betrokken kaart.
- Nadruk van de berichten is toegestaan mits volledig, ongewijzigd en met bronvermelding.
- De Chef der Hydrografie verzoekt u dringend vermoede of nieuwe gevaren en onjuistheden in publicaties te melden.

De Chef der Hydrografie

Van Alkemadelaan 786, 2597 BC Den Haag, Corr. Postbus 10000, 1780 CA Den Helder.
tel. +31 (0)70 3162817, internetpagina: www.hydro.nl; e-mail; baz@hydro.nl

Preface

- *In accordance with SOLAS-regulations and the Scheepvaart Reglement Westerschelde official published nautical charts and books have to be kept corrected by means of Notices to Mariners (NL NM). General guidelines for the use of NL NM are described in the annual NL NM 3 in weekly edition 1, British Admiralty NP 100 (The Mariner's Handbook) and NP 294 (How to keep your Admiralty Charts up-to-date).*
- *Netherlands Notices to Mariners are only applicable for Netherlands nautical charts and hydrographic publications. Notices concerning foreign waters on Netherlands charts are adopted from the hydrographic service of that specific country. Notices contain general announcements, corrections for charts or books, preliminary (P) or temporary (T) notices or a summary.*
- *Data on which the notices are based are if necessary cartographically generalized. The notices are meant only to correct the publications that are stated in the notice.*
- *Positions are given in the reference system (geodetic datum) that corresponds with that of the relevant chart. The reference system is always printed on the chart. Incorrect interpretation of the reference system can lead to errors in the position of several hundreds of metres.*
- *Directions, bearings, leading lines and light sectors are true, in degrees, reckoned from seawards.*
- *Depths and heights are given in the same unit and are reduced to the same reference level as used in the relevant chart.*
- *Reprinting of the notices is allowed if complete, unchanged and with acknowledgement.*
- *The Hydrographer of the Netherlands Navy urges you strongly to report suspected or new dangers and errors in publications.*

Hydrographer of the Netherlands Navy

Van Alkemadelaan 786, NL-2597 BC Den Haag, Corr. P.O. Box 10000, NL-1780 CA Den Helder,
tel. +31 (0)70 3162817, Internetpage: www.hydro.nl; e-mail; baz@hydro.nl

Lijst met gebruikte afkortingen in de wekelijkse Berichten aan Zeevarenden.

(P)	Preliminary: voorlopig BaZ
(T)	Temporary: tijdelijk BaZ
BSH	Bundesamt für Seeschifffahrt und Hydrographie (Duitse hydrografische dienst)
CNB	Centraal Nautisch Beheer Noordzeekanaalgebied
ECDIS	Electronic Chart Display and Information System: officieel elektronisch kaartsysteem
ED50	European Datum 1950: horizontale datum waarin posities worden uitgedrukt
ENC	Electronic Navigational Chart: officiële elektronische vectorkaart
GNA	Gemeenschappelijke Nautische Autoriteit (Westerschelde)
HBA	Havenbedrijf Amsterdam
HBR	Havenbedrijf Rotterdam
HOV	Hydrografisch Opname Vaarttuig van de Dienst der Hydrografie
HP	Hydrografische Publicatie: boekwerk van de Dienst der Hydrografie
HYD	Dienst der Hydrografie (Nederlandse hydrografische dienst)
IALA	International Association of Lighthouse Authorities
IHO	International Hydrographic Organization
INT	INTERNATIONALE kaart
KW	Kustwacht Nederland
MAS	Maritieme Autoriteit Suriname
NAP	Normaal Amsterdams Peil
NGA	National Geospatial-Intelligence Authority (amerikaanse hydrografische dienst)
NP	Nautical Publication: boekwerk van de UKHO
NtM	Notices to Mariners
PNR	Projectnummer van de Nederlandse Dienst der Hydrografie
pos	Positie
RWS Berna WSW	Rijkswaterstaat Noord-Nederland Waddenzee
RWS CMIJ	Rijkswaterstaat Centrale Meldpost IJsselmeer
RWS DZD	Rijkswaterstaat District Noord Zee en Delta (Zeeuwse wateren m.u.v. Westerschelde)
RWS MD	Rijkswaterstaat Markeringsdienst Zee en Delta
RWS Waterkamer	Rijkswaterstaat Waterdienst Waterkamer
RWS WNZ	Rijkswaterstaat West-Nederland Zuid (Dordrecht)
SFS	Sofartsstyrelsen (Deense hydrografische dienst)
SHOM	Service Hydrographique et Oceanographique de la Marine (Franse hydrografische dienst)
SodM	Staatstoezicht op de Mijnen
UKHO	United Kingdom Hydrographic Office (Britse hydrografische dienst)
VDH	Verkeersdienst Den Helder
VH	Vlaamse Hydrografie
VHF	Very High Frequency
WGS84	World Geodetic System 1984: Coördinatenreferentiesysteem waarin GPS posities worden uitgedrukt.
WSA Emden	Wasser- und Schifffahrtsamt Emden

List of Abbreviations used in weekly editions of NtM

(P)	<i>Preliminary NtM</i>
(T)	<i>Temporary NtM</i>
BSH	<i>Bundesamt für Seeschifffahrt und Hydrographie (German HO)</i>
CNB	<i>Central Nautic Management North Sea Canal</i>
ECDIS	<i>Electronic Chart Display and Information System (official)</i>
ED50	<i>European Datum 1950: horizontal datum for defining a position</i>
ENC	<i>Electronic Navigational Chart</i>
GNA	<i>Common Nautic Management (Westerschelde)</i>
HBA	<i>Port of Amsterdam</i>
HBR	<i>Port of Rotterdam</i>
HOV	<i>Hydrographic Survey Vessel</i>
HO	<i>Hydrographic Office (national service)</i>
HP	<i>Hydrographic Publication of the dutch HO</i>
HYD	<i>Dutch Hydrographic Office</i>
IALA	<i>International Association of Lighthouse Authorities</i>
IHO	<i>International Hydrographic Organization</i>
INT	<i>INTERNATIONAL chart</i>
KW	<i>Netherlands Coast Guard</i>
MAS	<i>Maritime Authority Suriname</i>
NAP	<i>Normaal Amsterdams Peil, a vertical Dutch chart datum</i>
NGA	<i>National Geospatial-Intelligence Authority (HO of the United States)</i>
NP	<i>Nautical Publication of the UKHO</i>
NtM	<i>Notices to Mariners</i>
PNR	<i>Project number of the Dutch Hydrographic Office</i>
pos	<i>position</i>
RWS	<i>Ministry of Infrastructure and the Environment</i>
RWS Berna WSW	<i>Notices to shipping Waddenzee</i>
RWS CMIJ	<i>Notices to shipping IJsselmeer</i>
RWS DZD	<i>Notices to shipping Zeeuwse wateren (not including Westerschelde)</i>
RWS MD	<i>Service for maintenance of navigational aids</i>
RWS Waterkamer	<i>Waterway information centre</i>
RWS WNZ	<i>Notices to shipping Dordrecht</i>
SFS	<i>Sofartsstyrelsen (Danish HO)</i>
SHOM	<i>Service Hydrographique et Oceanographique de la Marine (French HO)</i>
SodM	<i>State authority on Mining</i>
UKHO	<i>United Kingdom Hydrographic Office</i>
VDH	<i>Trafficcentre Den Helder</i>
VHF	<i>Very High Frequency</i>
WGS84	<i>World Geodetic System 1984: standard coordinate system for the Earth.</i>
WSA Emden	<i>Wasser- und Schifffahrtsamt Emden</i>

Inhoudsopgave

Kruisverwijzing / <i>Cross reference</i>	5
Algemene berichten / <i>General notices</i>	6
Opgeheven (P) en (T) berichten / <i>Cancelled (P) and (T) notices</i>	6
Berichten Zeekaarten / <i>Notices Nautical charts</i>	7
Berichten 1800 serie kaarten / <i>Notices 1800 series charts</i>	9
Berichten Hydrografische publicaties / <i>Notices Hydrographic publications</i>	11
Meetinstrumenten / <i>Measuring instruments list</i>	12

Kruisverwijzing / *Cross reference*

In de hoofdstukken Zeekaarten, 1800 serie kaarten en Hydrografische publicaties van dit document zijn de Berichten aan Zeevarenden gerangschikt op BaZ-nummer. Onderstaand overzicht toont deze berichten per kaartnummer en het nummer van de hydrografische publicatie.

In the Nautical charts, 1800 series charts and Hydrographic publications sections of this document the Notices to Mariners are sorted by NL NM-number. The overview below displays these notices sorted by chart and hydrographic publication number.

Zeekaarten / *Nautical Charts*

Kaart / <i>Chart</i>	BaZ / <i>NL NM</i>
1014	66/20
1035	66/20
1037	*67/20
126	*68/20
1460	*69/20
1546	*68/20
1631	*68/20
2017	*65/20

1800 serie kaarten / *1800 series charts*

Kaart / <i>Chart</i>	BaZ / <i>NL NM</i>
1801	*68/20
1810	*63/20
1811	*68/20
1812	*69/20

Hydrografische publicaties/ *Hydrographic publications*

Publication	BaZ / <i>NL NM</i>
HP 1	*62/20 *64/20
HP 2	*68/20

Algemene berichten / *General notices*


NIL

Opgeheven (P) en (T) berichten / *Cancelled (P) and (T) notices*

**Geen berichten met
betrekking tot
opgeheven (P) en
(T) berichten
*No notices
concerning (P) and
(T) notices, which
are cancelled***

Berichten Zeekaarten / Notices Nautical charts

*65/20 SURINAME. RIVIERE CAYENNE.

Kaart / Chart	Int. / Int.	Vorig BaZ / Prev. NL NM	Uitgave / Edition	Itemnr. / Itemno.
2017	n.a.	423/19	Jan 1971	1
1 Aanbrengen <i>Insert</i>	Obstn 		op / at	05-04,60 N 052-10,60 W

Bron / Source: NGA 52/2019; PNR 3012-2019-3.

66/20 NOORDZEE. ENGELAND. GUINEVERE FIELD.

Kaart / Chart	Int. / Int.	Vorig BaZ / Prev. NL NM	Uitgave / Edition	Itemnr. / Itemno.
1014	1043	35/20	jun 2017	1, 2
1035	1046	44/20	apr 2017	3, 4
1 Aanbrengen <i>Insert</i>	Text: red OIL/GAS Field Decommissioning see (Note)		op / at	54-24,90 N 002-31,60 E

2 Aanbrengen van bijgevoegd verbeterblad (blck_c1014_y2020_baz66).
(Attentie! gebruik de juiste printer instellingen).

*Insert the accompanying block (blck_c1014_y2020_baz66).
(Attention! Use the proper printer settings).*

3 Aanbrengen <i>Insert</i>	Text: red OIL/GAS Field Decommissioning see (Note)		op / at	53-26,90 N 001-13,00 E
--------------------------------------	---	--	---------	------------------------

4 Aanbrengen van bijgevoegd verbeterblad (blck_c1035_y2020_baz66).
(Attentie! gebruik de juiste printer instellingen).

*Insert the accompanying block (blck_c1035_y2020_baz66).
(Attention! Use the proper printer settings).*

Bron / Source: UKHO 0105/2020; PNR 0026-2020-2.

***67/20** NOORDZEE. DUITSE BOCHT.

Kaart / Chart	Int. / Int.	Vorig BaZ / Prev. NL NM	Uitgave / Edition	Itemnr. / Itemno.
1037	1045	46/20	May 2018	1

1 Aanbrengen
Insert



op / at 54-17,34 N 006-13,32 E

Bron / Source: WSA Cuxhaven 12/2020; PNR 0167-2020-1.

***68/20** NOORDZEE. AANLOOP DEN HELDER. HUISDUINEN.

Kaart / Chart	Int. / Int.	Vorig BaZ / Prev. NL NM	Uitgave / Edition	Itemnr. / Itemno.
126	1468	402/19	dec 2017	1
1546	1470	235/19	dec 2018	2
1631	1418	418/19	aug 2018	3

1 Schrappen
Delete



van / from 52-57,14 N 004-43,30 E

2 Schrappen
Delete



van / from 52-57,14 N 004-43,30 E

3 Schrappen
Delete



van / from 52-57,14 N 004-43,30 E

Bron / Source: RWS MD 034/2020; PNR 0206-2020-1.

***69/20** EEMS. RANDZELGAT. OUDE WESTEREEMS.

Kaart / Chart	Int. / Int.	Vorig BaZ / Prev. NL NM	Uitgave / Edition	Itemnr. / Itemno.
1460	1461	46/20	jan 2018	1

1 Aanbrengen
Insert



op / at 53-30,01 N 006-48,20 E

Bron / Source: WSA Emden 7/2020; PNR 0047-2020-1.

Berichten 1800 serie kaarten / Notices 1800 series charts

*63/20 IJSSELMEER. ENKHUIZEN. ENKHUIZERZAND.

Kaart / Chart	Int. / Int.	Vorig BaZ / Prev. NL NM	Uitgave / Edition	Itemnr. / Itemno.
1810.4	n.a.	52/20	mrt 2018	3
1810.4A	n.a.	52/20	mrt 2018	1, 2
1810.8	n.a.	52/20	mrt 2018	4

1 Schrappen
Delete



van / from 52-42,24 N 005-18,46 E
52-42,26 N 005-18,72 E

2 Verander
Change



op / at 52-42,26 N 005-18,69 E

in / into



3 Aanbrengen van bijgevoegd verbeterblad (blck_c1810.4_y2020_baz63.pdf).
(attentie! gebruik de juiste printer instellingen).

*Insert the accompanying block (blck_c1810.4_y2020_baz63.pdf).
(attention! use the proper printer settings).*

4 Aanbrengen van bijgevoegd verbeterblad (blck_c1810.8_y2020_baz63.pdf).
(attentie! gebruik de juiste printer instellingen).

*Insert the accompanying block (blck_c1810.8_y2020_baz63.pdf).
(attention! use the proper printer settings).*

Bron / Source: RWS MD 18/2020; PNR 0120-2020-1.

*68/20 NOORDZEE. AANLOOP DEN HELDER. HUISDUINEN.

Kaart / Chart	Int. / Int.	Vorig BaZ / Prev. NL NM	Uitgave / Edition	Itemnr. / Itemno.
1801.1	n.a.	57/20	apr 2017	4
1801.10	n.a.	57/20	apr 2017	4
1811.1	n.a.	54/20	mrt 2019	4
1811.2	n.a.	54/20	mrt 2019	4
1811.8	n.a.	54/20	mrt 2019	4

4 Schrappen
Delete



28m14/11M

van / from 52-57,14 N 004-43,30 E

Bron / Source: RWS MD 034/2020; PNR 0206-2020-1.

***69/20**

EEMS. RANDZELGAT. OUDE WESTEREEMS.

Kaart / Chart

1812.6

Int. / Int.

n.a.

Vorig BaZ / Prev. NL NM

60/20

Uitgave / Edition

mrt 2019

Itemnr. / Itemno.

1

1 Aanbrengen

Insert

op / at

53-30,01 N 006-48,20 E



Bron / Source:

WSA Emden 7/2020; PNR 0047-2020-1.

Berichten Hydrografische publicaties / Notices Hydrographic publications

*62/20 NOORDZEE. WADDENZEE. VLIHORS.

Publicatie / Publication	Vorig BaZ / prev. NL NM	Itemnr. / Itemno.
HP 1 The Netherlands Coast Pilot	59/20	1

- 1** Aanbrengen van bijgevoegd verbeterbladen (blck_hp1_y2020_baz62.pdf).
(attentie! gebruik de juiste printer instellingen).

*Insert the accompanying blocks (blck_hp1_y2020_baz62.pdf).
(attention! use the proper printer settings).*

- 1** in hoofdstuk 2.9.2.5, 2.9.2.7 / in chapter 2.9.2.5, 2.9.2.7

Bron / Source: HYD; PNR 2776-2019-2.

*64/20 NOORDZEE. EMS ESTUARY.

Publicatie / Publication	Vorig BaZ / prev. NL NM	Itemnr. / Itemno.
HP 1 The Netherlands Coast Pilot	62/20	1

- 1** Op kaartje, vervang tekst "TSS OFF VLIELAND" door "TSS TERSCHELLING-GERMAN BIGHT"

On chart, replace text "TSS OFF VLIELAND" by "TSS TERSCHELLING-GERMAN BIGHT"

- 1** in hoofdstuk 15.4.4, 15.6.1 / in chapter 15.4.4, 15.6.1

Bron / Source: KW; PNR 0320-2020-1.

*68/20 NOORDZEE. AANLOOP DEN HELDER. HUISDUINEN.

Publicatie / Publication	Vorig BaZ / prev. NL NM	Itemnr. / Itemno.
HP 2 Lichtenlijst van Nederland en aangrenzend gebied	58/20	5

- 5** Aanbrengen van bijgevoegd verbeterblad (blck_hp2_y2020_baz68.pdf).
(attentie! gebruik de juiste printer instellingen).

*Insert the accompanying block (blck_hp2_y2020_baz68.pdf).
(attention! use the proper printer settings).*

- 5** op pagina 83 / at page 83

Bron / Source: RWS MD 034/2020; PNR 0206-2020-1.

Meetinstrumenten / Measuring instruments list

Overzicht van tijdelijke meetinstrumenten in het Nederlands zeegebied, binnenwateren en aangrenzend buitenlands gebied. Scheepvaart wordt verzocht niet te vissen noch te ankeren in de nabijheid van deze posities en op ruime afstand te passeren. Alleen de meest grootschalige kaart wordt genoemd.

Meetinstrumenten zonder markering worden als "unmarked" in de kolom "Licht/Light" aangeduid.

Summary of temporary measuring instruments in the Netherlands sea area, inland waters and adjacent foreign waters. Shipping is requested not to fish nor anchor near these positions and to give a wide berth. Only the largest scale chart is quoted. Measuring instruments without marking are indicated as "unmarked" in the "Licht/Light" column.

N Nieuw / *New*

V Verwijderd / *Deleted*

G Gewijzigd / *Changed*

	Naam <i>Name</i>	Vaarwater <i>Waters</i>	Licht <i>Light</i>	Positie <i>Position</i>		Kaart <i>Chart</i>	1800 Serie <i>1800 Series</i>
	DM 1	De Panne	Q	51-13,82 N	002-52,91 E		1801.2
	aKust5	Haven Oostende		51-14,43 N	002-55,24 E		1801.2
N	MP4	Westbuitenhaven Terneuzen	unmarked	51-20,67 N	003-48,73 E	114A	1803.3B
N	MP01	Westerschelde	unlit	51-24,45 N	003-34,57 E	116	1801.4 en 1803.2
N	MP3	Pas van Borssele (boei 11 - 13)	unlit	51-24,51 N	003-42,38 E	120	1803.2 en 1803.3
N	MP05	Westerschelde	unlit	51-24,55 N	003-35,67 E	116	1801.4 en 1803.2
N	MP14	Westerschelde	unlit	51-24,66 N	003-36,71 E	116	1801.4 en 1803.2
N	MP2	Ten westen Sloehaven Platte Bank Slikken va den Dortsman	unmarked	51-26,78 N	003-39,79 E	120	1803.2
			Unlit	51-30,38 N	004-06,35 E		1805.7
			Unlit	51-32,04 N	004-02,86 E		1805.5, 1805.7
	Roompot ZS 1	Roompot	Fl.Y.5s	51-37,37 N	003-46,15 E		1805.10
	Roompot ZS 2	Roompot	Fl.Y.5s	51-38,31 N	003-47,94 E		1805.10
	Roompot ZS Ref	Roompot	Fl.Y.5s	51-38,50 N	003-45,90 E		1805.10
	Waverider	Borssele Pass	Fl(5)Y.20s	51-42,30 N	003-04,90 E	110	
		Windfarm Borssele Pass	Fl(5)Y.20s	51-42,36 N	003-04,02 E	110	
	MT 11	Schouwenbank	Fl(5)Y.20s	51-42,37 N	003-16,69 E	110	1801.5
		Lodewijkbank	Fl(5)Y.20s	51-42,41 N	003-02,08 E	110	
		Windfarm Borssele Pass	Fl(5)y.20s	51-42,68 N	003-03,33 E	110	
		Windfarm Borssele Pass	Fl(5)Y.20s	51-43,20 N	003-02,78 E	110	
		Windfarm Borssele Pass	Fl(5)Y.20s	51-43,36 N	003-03,00 E	110	
		Windfarm Borssele Pass	Fl(5)Y.20s	51-44,11 N	003-00,78 E	110	
		Windfarm Borssele Pass	Fl(5)Y.20s	51-44,59 N	002-58,20 E	110	
		Windfarm Borssele Pass	Fl(5)Y.20s	51-44,85 N	003-03,29 E	110	
		Windfarm Borssele Pass	Fl(5)Y.20s	51-44,89 N	003-01,72 E	110	
		Windfarm Borssele Pass	Fl(5)Y.20s	51-45,45 N	003-03,24 E	110	
		Windfarm Borssele Pass	Fl(5)Y.20s	51-45,83 N	003-05,13 E	110	
N	MT 2	Borssele	Fl(5)Y.5s	51-46,14 N	002-48,56 E		1630
	MEET 10	Haringvliet	Fl(5)Y.20s	51-46,64 N	004-11,37 E		1807.6

	Naam Name	Vaarwater Waters	Licht Light	Positie Position	Kaart Chart	1800 Serie 1800 Series
	MT 9	Windfarm Borssele	FI(5)Y.20s	51-47,32 N 003-06,68 E	110	
N	MT 4	Borssele	FI(5)Y.20s	51-47,80 N 002-56,77 E		1630
	FRAME 1	Haringvliet	unlit	51-47,84 N 004-07,33 E		1807.6
	MEET 8	Haringvliet	FI(5)Y.20s	51-48,40 N 004-05,99 E		1807.6
	MT 5	Borssele	FI(5)Y.20s	51-48,46 N 003-00,81 E	110	
N	MT 10	Borssele	FI(5)Y.20s	51-48,54 N 003-15,31 E	110	
	MEET 9	Haringvliet	FI(5)Y.20s	51-49,18 N 004-05,61 E		1807.6
	FRAME 2	Haringvliet	unlit	51-49,23 N 004-04,53 E		1807.6
	MEET 7	Haringvliet	FI(5)Y.20s	51-49,45 N 004-03,87 E		1807.6
	MEET 3	Haringvliet	FI(4)Y.15s	51-49,60 N 004-03,00 E		1807.6
	MEET 6	Haringvliet	FI(5)Y.20s	51-49,67 N 004-04,18 E		1807.6
	MEET 5	Haringvliet	FI(5)Y.20s	51-49,76 N 004-04,11 E		1807.6
	MEET 2	Haringvliet	FI(3)Y.10s	51-49,90 N 004-02,50 E		1801.6
	MEET 4	Haringvliet	FI(5)Y.20s	51-49,96 N 004-04,90 E		1807.6
N	MT 3	Borssele	FI(5)Y.20s	51-51,15 N 003-09,38 E	110	
	MT 1	North Hinder	FI(5)Y.20s	51-54,53 N 002-43,52 E	1630	
		Vaarwater naar Den Oever	FI(5)Y.20s	52-57,21 N 005-01,09 E		1811.3
		Vaarwater langs de afsluitdijk	FI(5)Y.20s	53-00,63 N 005-09,82 E		1811.3
		Breezanddijk	FI(5)Y.20s	53-00,90 N 005-13,44 E		1810.4
J		Vlakte van Kerken	FI(5)Y.20	53-08,22 N 004-58,91 E		1811.7
	Wpm 05	Ballastplaat	unlit	53-11,67 N 005-21,93 E	1457	1811.4, 1811.5A, 1811.6
	Wpm 04	Ballastplaat	unlit	53-12,28 N 005-21,95 E	1457	1811.4, 1811.6
	Wpm 06	Ballastplaat	unlit	53-12,30 N 005-23,80 E	1457	1811.4, 1811.6
	Wpm 02	Ballastplaat	unlit	53-12,83 N 005-21,22 E	1457	1811.4
I		Langezand	FI(5)Y.20s	53-13,20 N 005-05,82 E		1811.4
G		Hendrik Tjaarsplaat	FI(5)Y.20s	53-13,22 N 005-15,95 E		1811.4
	Wpm 01	Ballastplaat	unlit	53-13,84 N 005-24,20 E	1457	1811.4, 1811.6
E		Ballastplaat	FI(5)Y.20s	53-13,99 N 005-20,15 E		1811.4
D		Ballastplaat	FI(5)Y.20s	53-14,64 N 005-17,04 E		1811.4
C		Ballastplaat	FI(5)Y.20s	53-15,23 N 005-12,32 E		1811.4
A		Ballastplaat	FI(5)Y.20s	53-15,87 N 005-14,45 E		1811.4
F		Ballastplaat	FI(5)Y.20s	53-15,87 N 005-19,65 E		1811.4
H		Richel	FI(5)Y.20s	53-16,62 N 005-07,33 E		1811.5E
B		Ballastplaat	FI(5)Y.20s	53-16,65 N 005-17,30 E		1811.4
		Veerbootroute	unlit	53-23,93 N 005-53,02 E		1812.2
		Ameland				
		Veerbootroute	unlit	53-24,03 N 005-48,58 E		1812.2
		Ameland				
Meet-VHG		Vierhuizergat	Unlit	53-24,87 N 006-15,73 E		1812.3
		OSTEREMS.	FI.Y.4s	53-25,95 N 006-55,59 E	1555	1812.7
		DOEKEGAT				
AZB 31		Westgat Ameland	FI(5)Y.20s	53-26,95 N 005-35,41 E		1811.6
AZB 22		Bornrif	FI(5)Y.20s	53-28,97 N 005-37,40 E	1458	1811.6
		OSTEREMS	FI.Y.4s	53-29,57 N 006-50,57 E	1460	1812.6
		DOEKEGAT				
RZGN1		Randzelgat	FI(5)Y.20s	53-34,22 N 006-37,95 E	1460	1812.6, 1812.9,
OEMS-N		Osterems	FI.Y.5s	53-37,02 N 006-48,43 E		1812.6
WEO 1		Westereems	FI(5)Y.20s	53-37,22 N 006-31,33 E	1460	1812.9
WEW1		Westereems	FI(5)Y.20s	53-37,26 N 006-22,12 E	1460	1812.9
BRKN 1		Randzelgat	FI(5)Y.20s	53-44,25 N 006-37,58 E	1633	1812.10
4x		Noordzee. Duitse	Cardinale	54-30,75 N 005-49,40 E	1037	
		Cardinale Bocht	verlichting			
		betonning	rondom			
			positie			
		Elbow Spit	FI(2)Y.5s	55-01,41 N 003-41,11 E	1037	
MessG		DanTysk	FI(5)Y.20s	55-11,68 N 007-09,28 E	1037	
		Regnar Oil Field	FI(5)Y.20s	55-18,34 N 005-22,74 E	1037	
		Regnar Oil Field	FI(5)Y.20s	55-26,34 N 005-30,37 E	1037	
		Horns Rev	FI(5)Y.20s	55-36,70 N 007-31,75 E	1037	

Verbeterblad behorende bij BaZ 68/20 voor de HP 2 pagina 66.
Block to NL NM 68/20 for HP 2 page 66.

ZEEGAT VAN TEXEL

Nr.	Naam/Plaats	N/O	Karakter-Lichtsterkte mistsein	Elevatie m.	Bereik	Beschrijving / hoogte in m.	Aanvullende gegevens
1492	Huisduinen	52° 57'.1	F WR	28	W 14	Vierkante bakstenen toren	070° W 113° R 158° W
B0856		4° 43'.3			R 11 18		208° Ob 070°
			W 9.00				
			R 2.25				

Behoort bij BaZ nr 64/20 *Belongs to NL NtM 64/20*

15.4.4 Op kaartje, vervang tekst "TSS OFF VLIELAND" door "TSS TERSCHELLING-GERMAN BIGHT"

15.6.1 *On chart, replace text "TSS OFF VLIELAND" "by "TSS TERSCHELLING-GERMAN BIGHT"*

Behoort bij BaZ nr 62/20 Belongs to NL NtM 62/20

Delete section 2.9.2.5 and replace by:

2.9.2.5

Vlieland. Vliehors range

Location of observation post: 53°14.4'N 4°55.3'E.

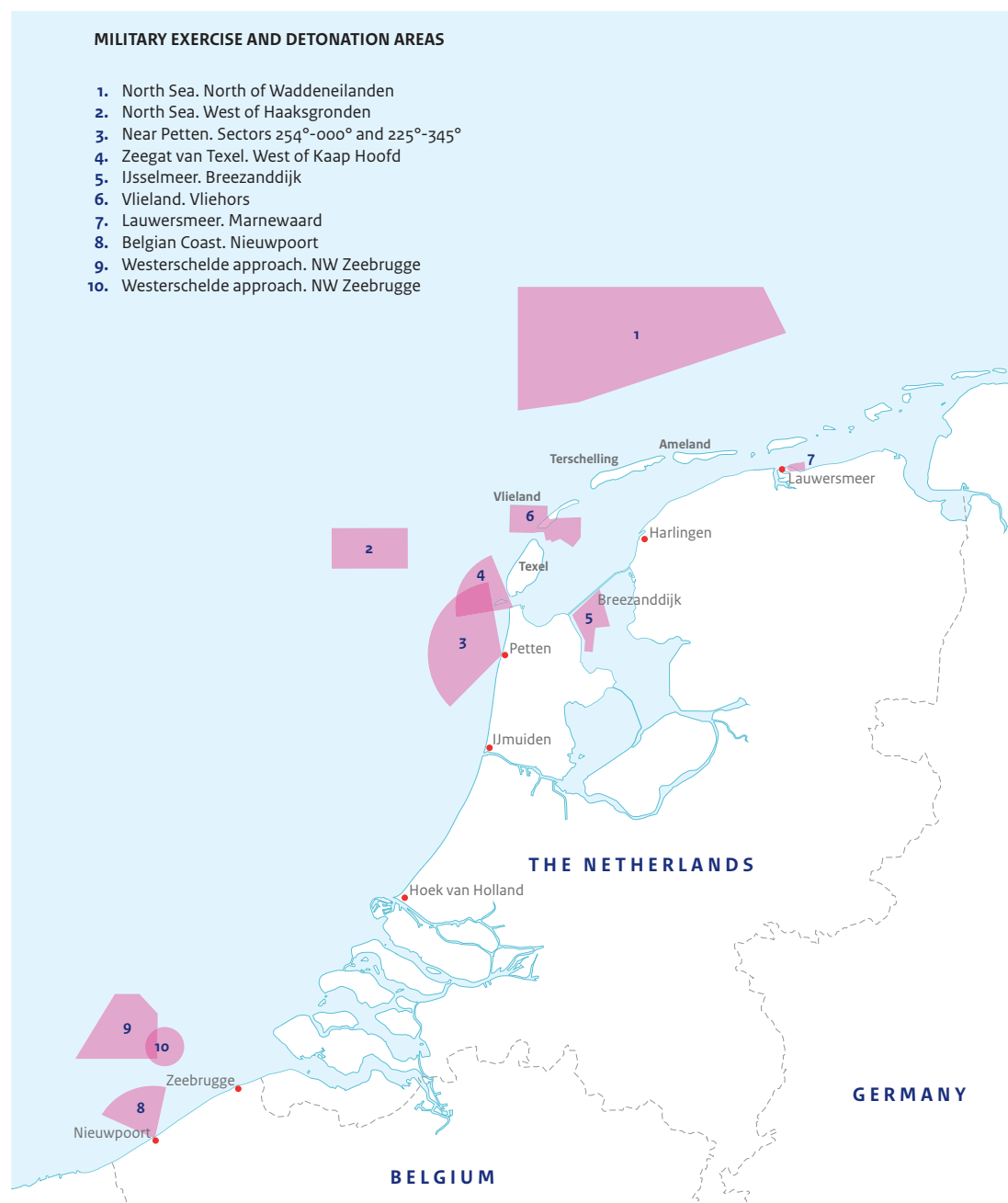
Live firing is conducted from aircraft and helicopters on ground targets at the Vliehors land area. These exercises are conducted daily from 0830 until 2230, on Saturday and Sunday the range is closed. The use of this area is indicated by a white flashing light (red flashing at night) and a red flag hoisted on the observation post. When active, shipping and fishery should avoid the area and should not remain in the unsafe sector any longer than necessary for direct passage.

The unsafe sector covers the Westside of Vlieland, a North Sea sector covering up to 7 Nm to the west and an Waddenzee sector covering up to 7 Nm to the east.

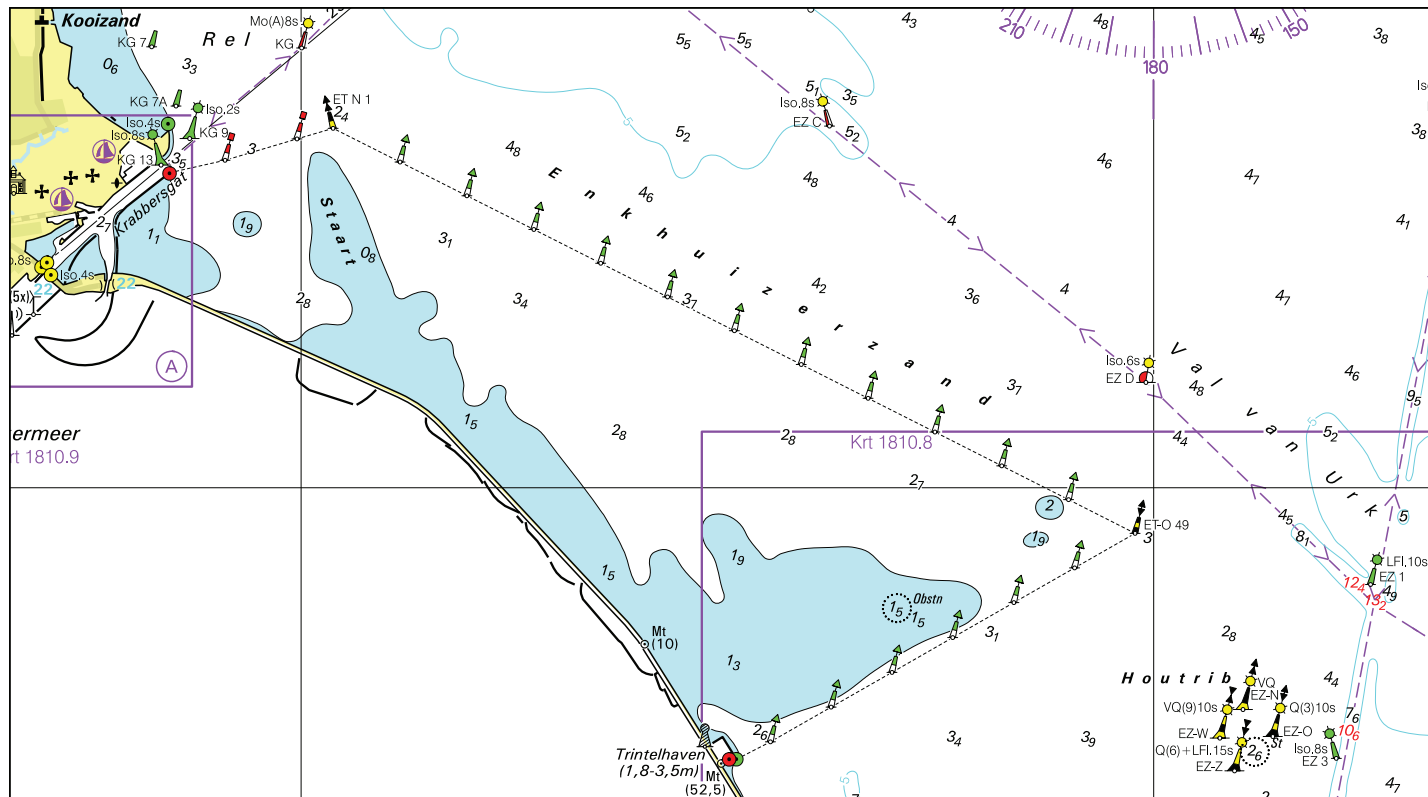
The area consists of sub areas which are only active when conducting certain exercises.

Passing vessels should contact "Vliehors Range Control" on VHF Ch. 74 before entering the unsafe area to receive information about the actual exercises.

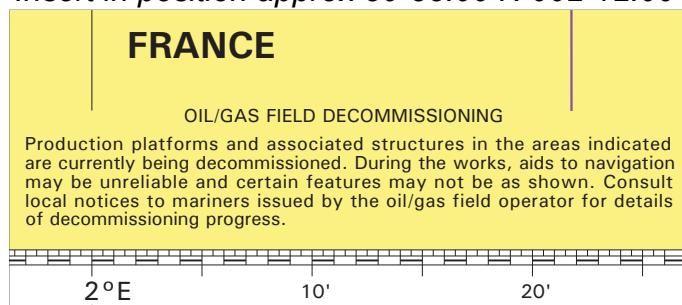
Delete Chapter 2.9.2.7 (illustration) and replace by:



Verbeterblad voor kaart 1810.4 bij BaZ 63/20 Afm. blad 190,0 x 105,0 mm
Block for chart 1810.4 to NL NtM 63/20 Size block 190.0 x 105.0 mm
Insert in position approx. 52-40.50 N 005-24.70 E.



Verbeterblad voor kaart 1035 bij BaZ 66/20 Afm. blad 90,7 x 40,0 mm
Block for chart 1035 to NL NtM 66/20 Size block 90.7 x 40.0 mm
Insert in position approx 50-55.00 N 002-12.00 E.



Verbeterblad voor kaart 1014 bij BaZ 66/20 Afm. blad 109,1 x 68,7 mm
Block for chart 1014 to NL NtM 66/20 Size block 109.1 x 68.7 mm
Insert in position approx 51-10.00 N 007-10.00 E.

