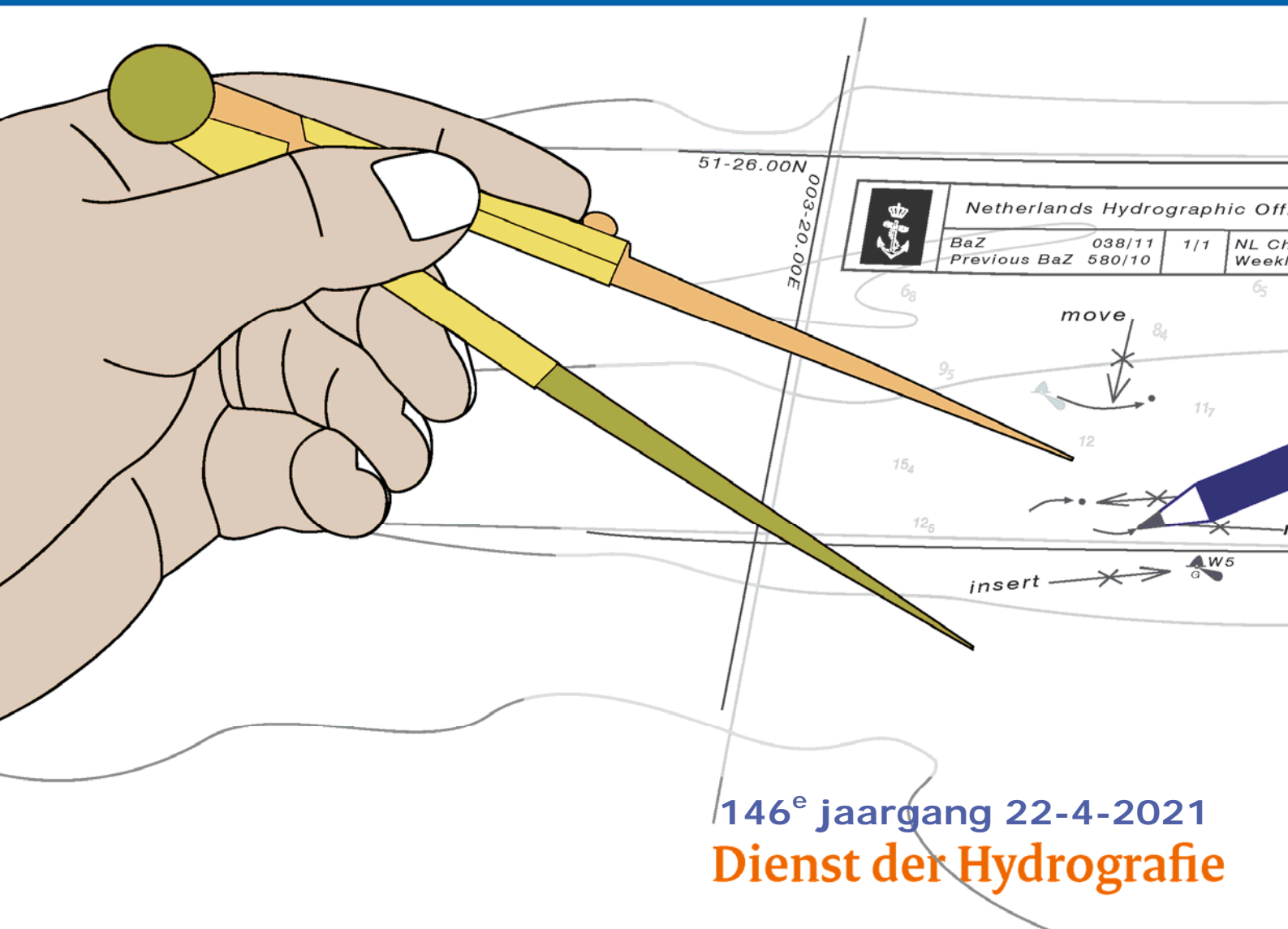




Koninklijke Marine

BaZ | 2021

16 | BAZ 131-140
Berichten aan Zeevarenden
Netherlands Notice to Mariners



146^e jaargang 22-4-2021
Dienst der Hydrografie

Erkende verkoopagenten van Nederlandse Hydrografische publicaties (Resellers licenced to distribute Netherlands Nautical Publications)

De Berichten aan Zeevarenden (BaZ) verschijnen wekelijks en zijn te verkrijgen:

- als printversie (PDF) via internet

<http://www.defensie.nl/onderwerpen/berichten-aan-zeevarenden/inhoud/weekedities>

- via de Database <http://www.defensie.nl/onderwerpen/berichten-aan-zeevarenden/inhoud/database>

- als boekje (tegen betaling) bij een aantal A-agenten.

- de catalogus vindt u op

<http://www.defensie.nl/onderwerpen/hydrografie/documenten/publicaties/2014/12/02/catalogus-hp7>

A-agenten: (bijgewerkte kaarten)

Amsterdam: **L.J. Harri BV**, Prins Hendrikkade 94/95 "Schreierstoren", 1012 AE Amsterdam,
Tel. +31 (0)20 - 6248052; Fax. +31 (0)20 - 6258086;

Internetpagina: www.ljharri.nl ; e-mail: ljharri@xs4all.nl

Delfzijl: **Datema Delfzijl BV**, Zeesluizen 8, 9936 HX Delfzijl,

Tel. +31 (0)596 - 635252; Fax. +31 (0)596 - 615245;

Internetpagina: www.datema.nl ; e-mail: sales@datema.nl

Rotterdam **OneOcean (Nederlands) BV**, Parmentierplein 20, 3088 GN Rotterdam,

Tel. +31 (0)10 - 4167622;

Internetpagina: www.oneocean.com ; e-mail: netherlands@oneocean.com

Datema Rotterdam, Galvanistraat 148, 3029 AD Rotterdam,

Tel. +31 (0)10 - 4366188; Fax. +31 (0)10 - 4365511 ; e-mail: rotterdam@datema.nl

Harri Trading BV, Van Weerden Poelmanweg 4, 3088 EB Rotterdam,

Tel. +31 (0)10 - 4290333; Fax. +31 (0)10 - 4282324;

Internetpagina: www.harritrading.nl ; e-mail: info@harritrading.nl

Antwerpen: **Bogerd/Martin & Co.**, Oude Leeuwenrui 37, 2000 Antwerpen,

Tel. +32 (0)32134170; Fax. +32 (0)32326167;

Internetpagina: www.martin.be ; e-mail: sales@martin.be

Bremen: **"Seekarte" Kpt. A. Dammeyer**, Korffsdeich 3, D-28217 Bremen,

Tel. +49 (0)4213032780;

Internetpagina: www.seekarte.com e-mail: seekarte@seekarte.de

London: **OneOcean Group Limited**, Unit 4, Voltage Mollison Avenue, Enfield EN3 7XQ

Tel. +44 (0) 1992805200 ; Fax +44 (0) 1992805410 ;

Internetpagina: www.oneocean.com ; e-mail : sales@oneocean.com

B-agenten:

Scheveningen: **Vrolijk Watersport Scheveningen**, Visafslag 1, (Hal 18-20), 2583 DM Den Haag,

Tel: +31 (0) 70 - 4168282, Fax: +31 (0) 70 - 3060497,

internetpagina: www.vrolijk.nl ; e-mail : winkel@vrolijk.nl ;

St Ives: **Imray Laurie Norie & Wilson Ltd**, Wych House, The Broadway, St Ives, Huntingdon,
Cambridgeshire PE17 4BT, Tel. +44 - (0)1480 - 462114; Fax. +44 - (0)1480 - 496109

Internetpagina: www.imray.com ; e-mail: ilnw@imray.com

Bielefeld: **Delius Klasing Verlag GMBH**, Kammerratsheide 30a, Postfach 101671, D-33609

Bielefeld, Tel: +49 (0) 521 - 559000; Fax. +49 (0)521 - 559116;

internetpagina: www.delius-klasing.de ; e-mail: info@delius-klasing.de

Voorwoord

- Overeenkomstig SOLAS-bepalingen en het Scheepvaart Reglement Westerschelde dienen de officieel uitgegeven zeekaarten en boekwerken met Berichten aan Zeevarenden (BaZ) bijgewerkt te worden. Algemene richtlijnen voor het gebruik van BaZ staan beschreven in de jaarlijkse BaZ 3 in weekeditie 1, British Admiralty NP 100 (Mariner's Handbook) en NP 294 (How to keep your Admiralty Charts up-to-date).
- Berichten aan Zeevarenden hebben alleen betrekking op Nederlandse kaarten en hydrografische publicaties. Berichten van toepassing op buitenlands gebied op Nederlandse kaarten worden overgenomen van de hydrografische dienst van het betreffende land. Berichten bevatten algemene mededelingen, correcties op kaarten of boeken, voorlopige (P) of tijdelijke (T) berichten of een overzicht.
- Gegevens die ten grondslag liggen aan berichten worden waar nodig kartografisch gegeneraliseerd. De berichten zijn alleen bedoeld om de publicaties genoemd in het bericht te kunnen corrigeren.
- Posities worden vermeld in het referentiestelsel (geodetisch datum) dat overeenkomt met dat van de betrokken kaart. Het referentiestelsel is altijd op de kaart vermeld. Onjuiste interpretatie van de referentiestelsels kan leiden tot positiefouten van enkele honderden meters.
- Richtingen, peilingen, geleidelijnen en lichtsectoren worden rechtwijzend gegeven, in graden, gerekend vanuit zee.
- Diepten en hoogten worden gegeven in dezelfde eenheid en herleid tot hetzelfde referentievlak als gebruikt in de betrokken kaart.
- Nadruk van de berichten is toegestaan mits volledig, ongewijzigd en met bronvermelding.
- De Chef der Hydrografie verzoekt u dringend vermoede of nieuwe gevaren en onjuistheden in publicaties te melden.

De Chef der Hydrografie

Van Alkemadelaan 786, 2597 BC Den Haag, Corr. Postbus 10000, 1780 CA Den Helder.
tel. +31 (0)70 3162817, internetpagina: www.hydro.nl ; e-mail ; baz@hydro.nl

Preface

- *In accordance with SOLAS-regulations and the Scheepvaart Reglement Westerschelde official published nautical charts and books have to be kept corrected by means of Notices to Mariners (NL NM). General guidelines for the use of NL NM are described in the annual NL NM 3 in weekly edition 1, British Admiralty NP 100 (The Mariner's Handbook) and NP 294 (How to keep your Admiralty Charts up-to-date).*
- *Netherlands Notices to Mariners are only applicable for Netherlands nautical charts and hydrographic publications. Notices concerning foreign waters on Netherlands charts are adopted from the hydrographic service of that specific country. Notices contain general announcements, corrections for charts or books, preliminary (P) or temporary (T) notices or a summary.*
- *Data on which the notices are based are if necessary cartographically generalized. The notices are meant only to correct the publications that are stated in the notice.*
- *Positions are given in the reference system (geodetic datum) that corresponds with that of the relevant chart. The reference system is always printed on the chart. Incorrect interpretation of the reference system can lead to errors in the position of several hundreds of metres.*
- *Directions, bearings, leading lines and light sectors are true, in degrees, reckoned from seawards.*
- *Depths and heights are given in the same unit and are reduced to the same reference level as used in the relevant chart.*
- *Reprinting of the notices is allowed if complete, unchanged and with acknowledgement.*
- *The Hydrographer of the Netherlands Navy urges you strongly to report suspected or new dangers and errors in publications.*

Hydrographer of the Netherlands Navy

Van Alkemadelaan 786, NL-2597 BC Den Haag, Corr. P.O. Box 10000, NL-1780 CA Den Helder,
tel. +31 (0)70 3162817, Internetpage: www.hydro.nl ; e-mail ; baz@hydro.nl

Lijst met gebruikte afkortingen in de wekelijkse Berichten aan Zeevarenden.

(P)	Preliminary: voorlopig BaZ
(T)	Temporary: tijdelijk BaZ
BSH	Bundesamt für Seeschifffahrt und Hydrographie (Duitse hydrografische dienst)
CNB	Centraal Nautisch Beheer Noordzeekanaalgebied
ECDIS	Electronic Chart Display and Information System: officieel elektronisch kaartsysteem
ED50	European Datum 1950: horizontale datum waarin posities worden uitgedrukt
ENC	Electronic Navigational Chart: officiële elektronische vectorkaart
GNA	Gemeenschappelijke Nautische Autoriteit (Westerschelde)
GST	Geodatastyrelsen (Deense hydrografische dienst)
HBA	Havenbedrijf Amsterdam
HBR	Havenbedrijf Rotterdam
HOV	Hydrografisch Opname Vaartuig van de Dienst der Hydrografie
HP	Hydrografische Publicatie: boekwerk van de Dienst der Hydrografie
HYD	Dienst der Hydrografie (Nederlandse hydrografische dienst)
IALA	International Association of Lighthouse Authorities
IHO	International Hydrographic Organization
INT	INTERNATIONALE kaart
KW	Kustwacht Nederland
MAS	Maritieme Autoriteit Suriname
NAP	Normaal Amsterdams Peil
NGA	National Geospatial-Intelligence Authority (amerikaanse hydrografische dienst)
NP	Nautical Publication: boekwerk van de UKHO
NtM	Notices to Mariners
PNR	Projectnummer van de Nederlandse Dienst der Hydrografie
pos	Positie
RWS Berna WSW	Rijkswaterstaat Noord-Nederland Waddenzee
RWS CMIJ	Rijkswaterstaat Centrale Meldpost IJsselmeer
RWS DZD	Rijkswaterstaat District Noord Zee en Delta (Zeeuwse wateren m.u.v. Westerschelde)
RWS MD	Rijkswaterstaat Markeringsdienst Zee en Delta
RWS Waterkamer	Rijkswaterstaat Waterdienst Waterkamer
RWS WNZ	Rijkswaterstaat West-Nederland Zuid (Dordrecht)
SHOM	Service Hydrographique et Oceanographique de la Marine (Franse hydrografische dienst)
SodM	Staatstoezicht op de Mijnen
UKHO	United Kingdom Hydrographic Office (Britse hydrografische dienst)
VDH	Verkeersdienst Den Helder
VH	Vlaamse Hydrografie
VHF	Very High Frequency
WGS84	World Geodetic System 1984: Coördinatenreferentiesysteem waarin GPS posities worden uitgedrukt.
WSA Emden	Wasser- und Schifffahrtsamt Emden

List of Abbreviations used in weekly editions of NtM

(P)	<i>Preliminary NtM</i>
(T)	<i>Temporary NtM</i>
BSH	<i>Bundesamt für Seeschifffahrt und Hydrographie (German HO)</i>
CNB	<i>Central Nautic Management North Sea Canal</i>
ECDIS	<i>Electronic Chart Display and Information System (official)</i>
ED50	<i>European Datum 1950: horizontal datum for defining a position</i>
ENC	<i>Electronic Navigational Chart</i>
GNA	<i>Common Nautic Management (Westerschelde)</i>
GST	<i>Geodatastyrelsen (Danish HO)</i>
HBA	<i>Port of Amsterdam</i>
HBR	<i>Port of Rotterdam</i>
HOV	<i>Hydrographic Survey Vessel</i>
HO	<i>Hydrographic Office (national service)</i>
HP	<i>Hydrographic Publication of the dutch HO</i>
HYD	<i>Dutch Hydrographic Office</i>
IALA	<i>International Association of Lighthouse Authorities</i>
IHO	<i>International Hydrographic Organization</i>
INT	<i>INTERNATIONAL chart</i>
KW	<i>Netherlands Coast Guard</i>
MAS	<i>Maritime Authority Suriname</i>
NAP	<i>Normaal Amsterdams Peil, a vertical Dutch chart datum</i>
NGA	<i>National Geospatial-Intelligence Authority (HO of the United States)</i>
NP	<i>Nautical Publication of the UKHO</i>
NtM	<i>Notices to Mariners</i>
PNR	<i>Project number of the Dutch Hydrographic Office</i>
pos	<i>position</i>
RWS	<i>Ministry of Infrastructure and the Environment</i>
RWS Berna WSW	<i>Notices to shipping Waddenzee</i>
RWS CMIJ	<i>Notices to shipping IJsselmeer</i>
RWS DZD	<i>Notices to shipping Zeeuwse wateren (not including Westerschelde)</i>
RWS MD	<i>Service for maintenance of navigational aids</i>
RWS Waterkamer	<i>Waterway information centre</i>
RWS WNZ	<i>Notices to shipping Dordrecht</i>
SHOM	<i>Service Hydrographique et Oceanographique de la Marine (French HO)</i>
SodM	<i>State authority on Mining</i>
UKHO	<i>United Kingdom Hydrographic Office</i>
VDH	<i>Trafficcentre Den Helder</i>
VHF	<i>Very High Frequency</i>
WGS84	<i>World Geodetic System 1984: standard coordinate system for the Earth.</i>
WSA Emden	<i>Wasser- und Schifffahrtsamt Emden</i>

Inhoudsopgave

Kruisverwijzing / <i>Cross reference</i>	5
Algemene berichten / <i>General notices</i>	6
Opgeheven (P) en (T) berichten / <i>Cancelled (P) and (T) notices</i>	6
Berichten Zeekaarten / <i>Notices Nautical charts</i>	7
Berichten 1800 serie kaarten / <i>Notices 1800 series charts</i>	9
Berichten Hydrografische publicaties / <i>Notices Hydrographic publications</i>	13
Dieptestaat / <i>List of depths</i>	14
Meetinstrumenten / <i>Measuring instruments list</i>	16

Kruisverwijzing / *Cross reference*

In de hoofdstukken Zeekaarten, 1800 Serie kaarten en Hydrografische publicaties van dit document zijn de Berichten aan Zeevarenden gerangschikt op BaZ-nummer. Onderstaand overzicht toont deze berichten per kaartnummer en het nummer van de hydrografische publicatie.

In the Nautical charts, 1800 Series charts and Hydrographic publications sections of this document the Notices to Mariners are sorted by NL NM-number. The overview below displays these notices sorted by chart and hydrographic publication number.

Zeekaarten / *Nautical Charts*

Kaart / <i>Chart</i>	BaZ / <i>NL NM</i>
110	*137/21
120	139/21
124	*140(T)/21
2110	138(T)/21

1800 serie kaarten / *1800 series charts*

Kaart / <i>Chart</i>	BaZ / <i>NL NM</i>
1801	*135(T)/21 *137/21 *140(T)/21
1803	139/21
1810	*132/21 *133(T)/21
1811	*131/21 *136/21

Hydrografische publicaties/ *Hydrographic publications*

Publication	BaZ / <i>NL NM</i>
HP 1	*137/21

Algemene berichten / *General notices*

***134/21** AANKONDIGING BESCHIKBAARHEID TRACINGS.

Vanaf week 17 (29 april 2021) zal de Dienst der Hydrografie niet meer voor ieder zeekaart-bericht een tracing verstrekken.

Indien er wel een tracing aanwezig is zal dit worden vermeld bij het betreffende BaZ ("Tracing beschikbaar").

As of week 17 (29 April 2021), The Netherlands Hydrographic Service will no longer issue tracings for each nautical chart notice.

If one or more tracings are available, this will be announced in the NtM concerned ("Tracing available").

Bron / Source: HYD; PNR 833-2021-1.

Opgeheven (P) en (T) berichten / *Cancelled (P) and (T) notices*

Kaart / Chart	Int.	BaZ / NL NM	Opgeheven / Cancelled
1801		126(T)/21	22 apr 2021, NOORDZEE. BELGIE. NIEUWPOORT.

Berichten Zeekaarten / Notices Nautical charts

*137/21 NOORDZEE. SLIJKGAT.

Kaart / Chart	Int. / Int.	Vorig BaZ / Prev. NL NM	Uitgave / Edition	Itemnr. / Itemno.
110.B	1473	92/21	nov 2019	3

- 3** Aanbrengen van bijgevoegd verbeterblad (blck_c110B_y2021_baz137.pdf).
In positie ca. 51-50,29 N 003-52,46 E.
(Attentie! gebruik de juiste printer instellingen).

*Insert the accompanying block (blck_c110B_y2021_baz137.pdf).
In position approx. 51-50,29 N 003-52,46 E.
(Attention! use the proper printer settings).*

Bron / Source: HYD; PNR 0932-2021-2.

138(T)/21 CARIBISCHE ZEE. ST-BARTHELEMY.

Kaart / Chart	Int. / Int.	Itemnr. / Itemno.
2110	n.a.	1

- 1** Aanbrengen op / at 17-55,50 N 062-52,20 W
Insert



Bron / Source: SHOM 21 13-T-06; PNR 0760-2021-2.

139/21 WESTERSCHELDE. BOCHT VAN WALSOORDEN.

Kaart / Chart	Int. / Int.	Vorig BaZ / Prev. NL NM	Uitgave / Edition	Itemnr. / Itemno.
120	1479	107/21	jan 2021	1, 2

- 1** Aanbrengen op / at 51-23,28 N 004-02,07 E
Insert




14₂

- 2** Aanbrengen op / at 51-23,14 N 004-02,09 E
Insert

12₈

Bron / Source: VH; PNR 0832-2021-1.

***140(T)/21** NOORDZEEKANAAL. BUITENZIJD E ZEESLUIS
IJMUIDEN.

Kaart / Chart	Int. / Int.		Itemnr. / Itemno.
124.A	1471		1, 2, 3
1 Aanbrengen <i>Insert</i>	 FI(3)Y.10s NBK 1	op / at	52-28,06 N 004-35,64 E
2 Aanbrengen <i>Insert</i>	 FI.Y.5s NBK 2	op / at	52-28,04 N 004-35,99 E
3 Aanbrengen <i>Insert</i>	 FI.Y.5s NBK 3	op / at	52-27,97 N 004-35,63 E

Bron / Source: RWS MD 217-21; PNR 0764-2021-1.

Berichten 1800 serie kaarten / Notices 1800 series charts

*131/21 WADDENZEE. KORNWERDERZAND.

Kaart / Chart	Int. / Int.	Vorig BaZ / Prev. NL NM	Uitgave / Edition	Itemnr. / Itemno.
1811.3C	n.a.	113/21	mrt 2020	1

1 Schrappen
Delete



Fl(5)Y.20s
FL32 / Kornwerd

van / from 53-04,67 N 005-19,63 E

Bron / Source: HYD; PNR 0914-2021-1.

*132/21 IJSSELMEER. KORNWERDERZAND. DEN OEVER.

Kaart / Chart	Int. / Int.	Vorig BaZ / Prev. NL NM	Uitgave / Edition	Itemnr. / Itemno.
1810.4	n.a.	120/21	jan 2021	1
1810.4J	n.a.	120/21	jan 2021	2

1 Aanbrengen
Insert



F.RW

op / at 53-04,08 N 005-19,73 E

2 Aanbrengen
Insert



F.RW

op / at 52-56,17 N 005-03,17 E

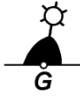
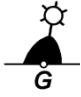


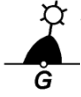



Bron / Source: RWS MD 210/2021; PNR 0763-2021-1.

***133(T)/21** **KETELMEER. HANZERAK.**

Kaart / Chart
1810.8

Int. / Int.
n.a.

Itemnr. / Itemno.
1, 2, 3, 4, 5, 6, 7,
8

1	Aanbrengen <i>Insert</i>	Iso.4s HZR 3A 	op / at	52-35,97 N 005-40,79 E
2	Aanbrengen <i>Insert</i>	Iso.4s HZR 3B 	op / at	52-35,92 N 005-41,07 E
3	Aanbrengen <i>Insert</i>	Iso.4s HZR 4A 	op / at	52-36,04 N 005-40,84 E
4	Aanbrengen <i>Insert</i>	Iso.4s HZR 4B 	op / at	52-35,99 N 005-41,12 E
5	Aanbrengen <i>Insert</i>	Iso.8s SR 3 	op / at	52-36,30 N 005-41,80 E
6	Aanbrengen <i>Insert</i>	Iso.8s SR 5 	op / at	52-36,31 N 005-42,08 E
7	Aanbrengen <i>Insert</i>	Iso.8s SR 2 	op / at	52-36,39 N 005-41,79 E
8	Aanbrengen <i>Insert</i>	Iso.8s SR 4 	op / at	52-36,40 N 005-42,08 E

Bron / Source: RWS MD 235/2021; 0819-2021-1.

***135(T)/21** NOORDZEE. BELGIE. NIEUWPOORT.

Kaart / Chart	Int. / Int.	Itemnr. / Itemno.
1801.2	n.a.	1

1 Aanbrengen <i>Insert</i>	 Fl.Y.5s KYCN	op / at	51-09,88 N 002-43,00 E
--------------------------------------	---	---------	------------------------

Bron / Source: VH 125(T)-2021; PNR 0646-2021-3.

***136/21** WADDENZEE. JAVARUGGEN.

Kaart / Chart	Int. / Int.	Vorig BaZ / Prev. NL NM	Uitgave / Edition	Itemnr. / Itemno.
1811.3	n.a.	131/21	mrt 2020	1, 2

1 Schrappen <i>Delete</i>	 Fl.Y.5s D-OVS 3	van / from	53-01,47 N 005-05,44 E
-------------------------------------	--	------------	------------------------

2 Aanbrengen <i>Insert</i>	 Fl.Y.5s D-OVS 4	op / at	53-01,41 N 005-06,52 E
--------------------------------------	---	---------	------------------------

Bron / Source: RWS MD 211-21; PNR 0753-2021-1.

***137/21** NOORDZEE. SLIJKGAT.

Kaart / Chart	Int. / Int.	Vorig BaZ / Prev. NL NM	Uitgave / Edition	Itemnr. / Itemno.
1801.6	n.a.	107/21	jul 2020	4, 5

4 Aanbrengen van bijgevoegd verbeterblad (blck_c18016_y2021_baz137a.pdf).
In positie ca. 51-51,57 N 003-52,07 E.
(Attentie! gebruik de juiste printer instellingen).

*Insert the accompanying block (blck_c18016_y2021_baz137a.pdf).
In position approx. 51-51,57 N 003-52,07 E.
(Attention! use the proper printer settings).*

5 Aanbrengen van bijgevoegd verbeterblad (blck_c18016_y2021_baz137b.pdf).
In positie ca. 51-52,08 N 003-25,57 E.
(Attentie! gebruik de juiste printer instellingen).

*Insert the accompanying block (blck_c18016_y2021_baz137b.pdf).
In position approx. 51-52,08 N 003-25,57 E.
(Attention! use the proper printer settings).*

Bron / Source: HYD; PNR 0932-2021-2.

139/21 WESTERSCHELDE. BOCHT VAN WALSOORDEN.

Kaart / Chart	Int. / Int.	Vorig BaZ / Prev. NL NM	Uitgave / Edition	Itemnr. / Itemno.
1803.4	n.a.	121/21	jan 2021	1, 2

1 Aanbrengen <i>Insert</i>			op / at	51-23,28 N	004-02,07 E
--------------------------------------	--	--	---------	------------	-------------

14₂

2 Aanbrengen <i>Insert</i>			op / at	51-23,14 N	004-02,09 E
--------------------------------------	--	--	---------	------------	-------------

12₈**Bron / Source:** VH; PNR 0832-2021-1.

***140(T)/21** NOORDZEEKANAAL. BUITENZIJDE ZEESLUIS IJMUIDEN.

Kaart / Chart	Int. / Int.	Itemnr. / Itemno.
1801.8A	n.a.	1, 2, 3

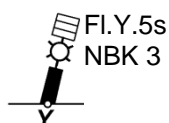
1 Aanbrengen <i>Insert</i>			op / at	52-28,06 N	004-35,64 E
--------------------------------------	--	--	---------	------------	-------------



2 Aanbrengen <i>Insert</i>			op / at	52-28,04 N	004-35,99 E
--------------------------------------	--	--	---------	------------	-------------



3 Aanbrengen <i>Insert</i>			op / at	52-27,97 N	004-35,63 E
--------------------------------------	--	--	---------	------------	-------------

**Bron / Source:** RWS MD 217-21; PNR 0764-2021-1.

Berichten Hydrografische publicaties / *Notices Hydrographic publications*

***137/21** NOORDZEE. SLIJKGAT.

Publicatie / <i>Publication</i>	Vorig BaZ / <i>prev. NL NM</i>	Itemnr. / <i>Itemno.</i>
HP 1 The Netherlands Coast Pilot	124/21	1, 2

1 Aanbrengen van bijgevoegd verbeterblad (blck_hp1_y2021_baz137a.pdf).
(attentie! gebruik de juiste printer instellingen).

*Insert the accompanying block (blck_hp1_y2021_baz137a.pdf).
(attention! use the proper printer settings).*

1 op pagina 181 / *at page 181*

2 Aanbrengen van bijgevoegd verbeterblad (blck_hp1_y2021_baz137b.pdf).
(attentie! gebruik de juiste printer instellingen).

*Insert the accompanying block (blck_hp1_y2021_baz137b.pdf).
(attention! use the proper printer settings).*

2 op pagina 182 / *at page 182*

Bron / *Source:* HYD; PNR 0932-2021-2.

Dieptestaat / List of depths

Gelode minste diepte (niet ouder dan 1 jaar) in meters t.o.v. reductievlak (LAT). Droogvallingen worden aangegeven met - voor het getal.

Sounded least depth (not older than 1 year) in meters reduced to vertical datum (LAT). Drying heights are given with - in front of the figure.

WADDENZEE OOST:

Vaarwater Fairway	Locatie Locations	Diepte (m) Depth (m)	Datum Date
Dantziggat tot Scheepsgat	DG2A tot DG4 rand vaarwater (MV = 3,6)	2,4	05-02-21
Dollard	D81	-1	16-03-21
Friesche Wad	Van FW13 naar WW1	-0,2	08-03-21
Gat van Schiermonnikoog	Van GVS4 tot GVS3	1	04-01-21
Geul van Brakzand	Van de BZ 5 naar de BZ 11	-1,2	27-05-20
Groningerbalg	GB-LW	-0,5	09-03-21
Groote Siege (groene zijde)	GS15 tot veersteiger (MV = 2,0)	2	02-02-21
Groote Siege (rode zijde)	GS10 tot GS12 (MV = 2,0)	1,7	02-02-21
Holwerderbalg	Van HB7 naar HB11	1,3	08-03-21
Kikkertgat	Tussen KG8 en KG10	-0,6	25-02-21
Lutjewad	Tussen LW16 en LW32	2,2	09-03-21
Lutjewad (alternatieve route)	Van GB-LW naar lw-A1	-0,8	09-03-21
Molengat onder Ameland	Tussen MG3 en MG5 rand vaarwater	0,8	25-02-21
Oort	Tussen O19 en LW2	-1,3	09-03-21
Paesenrede	Tussen WW25 en PR1	-1	08-03-21
Pieterburenwad Wantij	PW6 naar ZOL7 - PW8	-0,8	15-03-21
Pinkegat	Boeienlijn tussen PG4 en PG6	-1	25-02-21
Scheepsgat	Tussen SCH3A naar SCH5	0,1	25-02-21
Schiermonnikoog Reegeul	voor jachthaven bij R28	-1,2	27-05-20
Smeriggat	Tussen SG5 en SG7	-0,7	08-03-21
Spruit	SP 7	-0,8	25-03-21
Veerbootroute Ameland	VA43 tot steiger Holwerd (MV= 1,2)	-1,8	13-05-20
Westgat Schiermonnikoog	drempel tussen WG7 en WG7A (MV= 4,0)	2,3	18-02-21
Wierumerwad (van PR naar SG)	Tussen WW15 en WW17	-1,1	08-03-21
Wierumerwad (van SG naar FW)	Tussen WW7 naar WW7A	-1,1	08-03-21
Zoutkamperlaag	Van Z12 naar Z14-BZ19 op de tonnenlijn	1,3	07-01-21
Zuider Spruit	Tussen ZS30 en ZS34	-1,2	25-02-21

WADDENZEE WEST:

Vaarwater Fairway	Locatie Locations	Diepte (m) Depth (m)	Datum Date
Binnen Breesem	Van BR22 naar FD19	-0,6	28-02-21
Blauwe Balg	Tussen BB4 en BB6	-0,5	04-02-21
Blauwe Slenk	BS17 tot BS17A (MV = 7,7)	5,9	26-01-21
Blauwe Slenk gele ton route	drempel BS-G en BS-H (MV = 4,0)	2,5	26-01-21
Boontjes	Tussen BO25 en BO 27 rand vaarwater (MV = 2,4)	1,9	16-03-21
Boschgat (BG)	Tussen BG5 en BG7	-0,2	23-02-21
Dantziggat tot Scheepsgat	Tussen DG5 en SCH1 (MV = 3,7)	2,5	25-02-21
Doove Balg	Tonnenlijn D22 naar D24	5	10-06-20
Foksdiep	FD5 tot FD7 rand vaarwater	-0,7	02-03-21
Fransche Gaatje	VB-SB8 tot FG1	-0,5	02-02-21
Gat vd Stier	van GVS4 naar GVS6 rand vaarwater	2,8	17-01-21
Inschot	van IN17 naar ZR1	0,6	25-01-21
Kimstergat	Van K28 naar V11A-K40	-1,5	28-01-21
Kromme Balg	KB5 rand vaarwater	0,1	04-02-21
Malzwin	Tonnenlijn van M3 naar M5	5,3	23-01-21
Molengat Texel	Bijzondere betonning-tussen MG-B en MG-C	2,8	02-03-21
Molengat onder Ameland	Tussen MG3 en MG5 rand vaarwater	0,8	25-02-21

Vaarwater Fairway	Locatie Locations	Diepte (m) Depth (m)	Datum Date
Molenrak	Van MR1-ZR22 tot MR7-VVG18	-0,2	24-01-21
Noord Meep	NM 9 tot NM1	3,6	01-02-21
Noorder Balgen	O15-NB12 tot O17 (MV = 4,9)	3,7	27-01-21
Oost Meep	OM6 tot V2 rand tonnenlijn (MV = 4,3)	0,2	01-02-21
Oosterom (Wantij)	van O46 naar O54	-0,7	27-01-21
Oosterom (Wantij)	van O18 naar O22	-0,6	27-01-21
Robbengat	Tussen RG12 en RG14 (MV = 4,7)	4	02-03-21
Scheurrak/Omdraai	Van de SO40 tot de SO42 (MV = 0,6)	0,4	25-01-21
Schuitengat	tussen SG6 en SG8 (MV = 2,7)	0,5	28-01-21
Schulpengat	Nabij de S 1	9,9	21-02-21
Texelstroom	T20 rand vaarwater	7,1	15-01-21
Vaargeul langs Pollendam	Tussen P22 en P26 rand vaarwater (MV = 6,3)	4,5	25-01-21
Vaarwater be oosten de Javaruggen	300m NNW van de J 3	2,8	15-01-21
Vaarwater langs Afsluitdijk	Van AD5 naar AD6	0,8	15-01-21
Vaarwater naar de Cocksdoorp	Wantij Z van Oostcardinaal kopbaken	-1,3	04-03-21
Vaarwater over de Bollen	Tussen B1 en B1A	0	04-03-21
Vaarwater v.d. Zwarte Haan	Van VH22 naar VH26	-0,9	04-02-21
Verversgat (Schuitenzand)	VVG16 naar MR 7-VVG18	0,1	24-01-21
Vingegat Wantij	Tussen V25 en V29	-1,1	03-02-21
Visjagersgaatje	Tussen VG21 en VG23 (MV = 3,0)	2,2	14-01-21
Vlielanderbalg	VB-SB4	-0,8	02-02-21
Vliesloot	van VS26 naar VS28	0,9	02-02-21
Vliesloot (drempel)	ZS18 - ZS20 rand tonnenlijn (MV = 3,0)	2,8	02-02-21
Vlieter	Van VL7 naar AD8-VL9	0,9	07-01-21
Vogelzwin	Tussen V14 en GG2	2,6	02-03-21
West Meep	van de WM3 naar de WM5	3,9	26-05-20
Wierbalg	Van W13 naar W15	0,6	22-01-21
Zuider Stortemelk	tussen ZS3 en ZS3A (MV= 6,1)	5,9	02-02-21
Zuider Stortemelk	Van ZS 11-VS 2 naar ZS 13 (MV= 5,6)	4,6	02-02-21
Zuidoostrak	Wantij met kunststof sparboeien	-0,5	24-01-21
Zuidoostrak tot Molenrak	Tussen ZR15 en MR 1-ZR 22	-0,3	24-01-21

Meetinstrumenten / Measuring instruments list

Overzicht van tijdelijke meetinstrumenten in het Nederlands zeegebied, binnenwateren en aangrenzend buitenlands gebied. Scheepvaart wordt verzocht niet te vissen noch te ankeren in de nabijheid van deze posities en op ruime afstand te passeren. Alleen de meest grootschalige kaart wordt genoemd.

Meetinstrumenten zonder markering worden als "unmarked" in de kolom "Licht/Light" aangeduid.

Summary of temporary measuring instruments in the Netherlands sea area, inland waters and adjacent foreign waters. Shipping is requested not to fish nor anchor near these positions and to give a wide berth. Please note that only the largest scale chart is quoted. Measuring instruments without markings are indicated as "unmarked" in the "Licht/Light" column.

N Nieuw / *New*

V Verwijderd / *Deleted*

G Gewijzigd / *Changed*

	Naam <i>Name</i>	Vaarwater <i>Waters</i>	Licht <i>Light</i>	Positie <i>Position</i>		Kaart <i>Chart</i>	1800 Serie <i>1800 Series</i>
	aKust34	De Panne		51-13,23 N	002-52,17 E		1801.2
	DM 1	De Panne	Q	51-13,82 N	002-52,91 E		1801.2
N	HD18	VSS-Westhinder	Fl.Y.5s	51-20,91 N	002-41,92 E	1035	1801.2
	aKust12	Noordoost van Oostende		51-24,09 N	003-18,16 E		1801.3
	Meet-NW	Overloop van Hansweert	Fl(5)Y.20s	51-26,51 N	003-58,62 E	120	1803.3
	Meet-ZO	Overloop van Hansweert	Fl(5)Y.20s	51-26,68 N	003-59,65 E	120A	1803.3A
	Meet-NO	Overloop van Hansweert	unlit	51-26,76 N	003-59,45 E	120A	1803.3A
	ZS 5	Pietermanskreek	FL.Y.4s	51-28,04 N	004-08,90 E		1805.7
	ZS 6	Pietermanskreek	Fl.Y.4s	51-28,89 N	004-07,72 E		1805.7
	ZS 4	Lodijksche Gat	Fl.Y.4s	51-29,12 N	004-10,01 E		1805.7
		Platte Bank	unlit	51-30,38 N	004-06,35 E		1805.7
	BOSKALI S 2	Oosterschelde	Fl(5)Y.20s	51-31,17 N	004-01,18 E	110	1805.5, 1805.10
	RWS-MP	Oosterschelde	unlit	51-31,30 N	004-01,17 E		1805.5
	WW_MP 1	Oosterschelde		51-31,94 N	003-57,04 E		1805.5
	WW_MP 2	Oosterschelde		51-32,02 N	003-57,05 E		1805.5
		Slikken va den Dortsman	unlit	51-32,04 N	004-02,86 E		1805.5, 1805.7
	ZS 3	Nabij inloop Zandkreek	Fl.Y.4s	51-32,89 N	003-53,48 E		1805.5
	ZS 2	Nabij inloop Zandkreek	Fl.Y.4s	51-33,10 N	003-54,67 E		1805.5
	ZS 1	Nabij inloop Zandkreek	Fl.Y.4s	51-33,55 N	003-55,46 E		1805.5
	ZS 7	Brabantsche Vaarwater	Fl.Y.4s	51-34,49 N	003-57,92 E		1805.5
	Roompot ZS 1	Roompot	Fl.Y.5s	51-37,37 N	003-46,15 E		1805.10
	Roompot ZS 2	Roompot	Fl.Y.5s	51-38,31 N	003-47,94 E		1805.10
	BOSKALI S 1	Hammen	Fl(5)Y.20s	51-38,39 N	003-53,22 E	110	1805.5, 1805.10
	Roompot ZS Ref	Roompot	Fl.Y.5s	51-38,50 N	003-45,90 E		1805.10
	Waverider	Borssele Pass	Fl(5)Y.20s	51-42,30 N	003-04,90 E	110	
		Lodewijkbank	Fl(5)Y.20s	51-42,41 N	003-02,08 E	110	
V	MEET 7	Haringvliet	Fl(5)Y.20s	51-49,45 N	004-03,87 E		1807.6
	MEET 3	Haringvliet	Fl(4)Y.15s	51-49,60 N	004-03,00 E		1807.6
V	MEET 6	Haringvliet	Fl(5)Y.20s	51-49,67 N	004-04,18 E		1807.6

	Naam Name	Vaarwater Waters	Licht Light	Positie Position	Kaart Chart	1800 Serie 1800 Series
V	MEET 5	Haringvliet	Fl(5)Y.20s	51-49,76 N 004-04,11 E		1807.6
	MEET 2	Haringvliet	Fl(3)Y.10s	51-49,90 N 004-02,50 E		1801.6
V	MEET 4	Haringvliet	Fl(5)Y.20s	51-49,96 N 004-04,90 E		1807.6
	FL-71	Markerwadden	Fl(5)Y.20s	52-34,78 N 005-24,73 E		1810.9
		Vaarwater naar Den Oever	Fl(5)Y.20s	52-57,21 N 005-01,09 E		1811.3
		Vaarwater langs de afsluitdijk	Fl(5)Y.20s	53-00,63 N 005-09,82 E		1811.3
	LEV-BZD-IJS	Breezanddijk	Fl(5)Y.20s	53-00,90 N 005-14,72 E		1810.4
		Noordzee	Fl(5)Y.20s	53-06,99 N 002-11,89 E	1035	
		Ems	Fl.Y.5s	53-09,75 N 007-22,28 E		1812.8A
		Ems	Fl.Y.5s	53-11,55 N 007-24,44 E		1812.8B
	Wpm 05	Ballastplaat	unlit	53-11,67 N 005-21,93 E	1457	1811.4, 1811.5A, 1811.6
	Wpm 04	Ballastplaat	unlit	53-12,28 N 005-21,95 E	1457	1811.4, 1811.6
	Wpm 06	Ballastplaat	unlit	53-12,30 N 005-23,80 E	1457	1811.4, 1811.6
	Wpm 02	Ballastplaat	unlit	53-12,83 N 005-21,22 E	1457	1811.4
	Wpm 01	Ballastplaat	unlit	53-13,84 N 005-24,20 E	1457	1811.4, 1811.6
		Ems	Fl.Y.5s	53-14,19 N 007-23,81 E		1812.8
		Unterems	unlit	53-19,21 N 007-18,26 E	1555	1812.8
		Unterems	unlit	53-19,21 N 007-18,54 E	1555	1812.8
		Unterems	unlit	53-19,22 N 007-18,70 E	1555	1812.8
		Veerbootroute Ameland	unlit	53-23,93 N 005-53,02 E		1812.2
		Veerbootroute Ameland	unlit	53-24,03 N 005-48,58 E		1812.2
	Meet-VHG	Vierhuizergat	unlit	53-24,87 N 006-15,73 E		1812.3
		OSTEREMS. DOEKEGAT	Fl.Y.4s	53-25,95 N 006-55,59 E	1555	1812.7
	AZB 31	Westgat Ameland	Fl(5)Y.20s	53-26,95 N 005-35,41 E		1811.6
	AZB 22	Bornrif	Fl(5)Y.20s	53-28,97 N 005-37,40 E	1458	1811.6
		OSTEREMS. DOEKEGAT	Fl.Y.4s	53-29,57 N 006-50,57 E	1460	1812.6
	RZGN1	Randzelgat	Fl(5)Y.20s	53-34,22 N 006-37,95 E	1460	1812.6, 1812.9,
	OEMS-N	Osterems	Fl.Y.5s	53-37,02 N 006-48,43 E		1812.6
	WEO 1	Westereems	Iso.Y.2s	53-37,22 N 006-31,33 E	1460	1812.9, 1812.10
	WEW1	Westereems	Fl(5)Y.20s	53-37,26 N 006-22,12 E	1460	1812.9
	BRKN 1	Randzelgat	Fl(5)Y.20s	53-44,25 N 006-37,58 E	1633	1812.10
		Noordzee. Duitse bocht	Fl(5)Y.20s	53-47,33 N 007-28,33 E	1037	
	4x Cardinale betonning	Noordzee. Duitse Bocht	Cardinale verlichting rondom positie	54-30,75 N 005-49,40 E	1037	
		Elbow Spit	Fl(2)Y.5s	55-01,41 N 003-41,11 E	1037	
		Regnar Oil Field	Fl(5)Y.20s	55-18,34 N 005-22,74 E	1037	
		Regnar Oil Field	Fl(5)Y.20s	55-26,34 N 005-30,37 E	1037	
		Noordzee	unmarked	55-27,94 N 005-07,47 E	1037	
		Noordzee	unmarked	55-32,54 N 005-02,44 E	1037	
		Noordzee	unmarked	55-33,84 N 005-00,73 E	1037	
		Noordzee	unmarked	55-35,13 N 004-59,01 E	1037	
		Noordzee	unmarked	55-36,42 N 004-57,29 E	1037	
		Horns Rev	Fl(5)Y.20s	55-36,70 N 007-31,75 E	1037	
		Noordzee	unmarked	55-37,71 N 004-55,56 E	1037	
		Noordzee	unmarked	55-39,00 N 004-53,84 E	1037	
		Noordzee	unmarked	55-41,81 N 004-49,37 E	1037	
		Noordzee	unmarked	55-42,52 N 004-48,64 E	1037	
		Noordzee	unmarked	55-42,88 N 004-48,26 E	1037	

on the banks and in the channel a heavy ground swell can be expected. It is not advisable to approach this channel during strong winds, during a falling tide or during gales. It is however possible to approach the Buitenhaven of Stellendam with a flooding tide after the tide did run for some time and the water level has risen considerably.

The Outer harbour of Stellendam is entered via the channels Slijkgat and Pampus. The harbour is only visible just after passing the Pg Lt buoy. Depths in the channels are liable to frequent changes. Buoyage in the channels are changed accordingly.

Note

Off Haringvlietsluizen (drainage sluices) strong currents may arise during sluicing. A distance of 300m from the scouring sluices should be kept. The area prohibited is marked by yellow can buoys. From 30 minutes before sluicing till the end of the sluicing period the sluicing signal on the 4 pillar heads is lit (3 red Lts in a triangle with their top upwards). An outgoing stream may occur in the approaching channel to the Outer harbour when the sluice situated at the SW corner, is opened.

8.6.3 Approaching via Hollandsch Diep

See Chapter 9 – Zeegat van Hoek van Holland, section 9.6 ‘Sailing directions’.

8.6.4 Main fairways Haringvliet

2 – From Goereese Sluis to Haringvlietbrug via Hitsertse of Vuile Gat

Leaving the Binnenhaven of Stellendam the main channel to Haringvlietbrug leads through Deltageul, Haringvliet (N of island Slijkplaat) and Hitsertse of Vuile Gat (N of island Tiengemeten).

The channels are well marked by buoys and Lt buoys and in places by sector and leading Lts.

3 – From Goereese Sluis to Haringvlietbrug via Haringvliet

Leaving the Binnenhaven of Stellendam the channel to Haringvlietbrug leads through Deltageul, Aardappelengat (S of island Slijkplaat) and Haringvliet (S of island Tiengemeten). The channels are well marked by buoys but unlit.

8.6.5 Locks

Goereesesluis			
Dimensions Locks	Length	Width	Navigable depth
	-	-	-
Maximum vessel dimensions	Length	Beam	Draught
	144m	15m	50dm
Visibility	-		
Mooring	-		
Tugboat assistance	-		
Boatmen assistance	-		
Operating hours	The lock operates 24h a day on weekdays until 2200 on Friday, but is restricted to 0800 - 2000 at weekends, and on Sundays only from November 1st to April 1st, to 0800 - 1000 and 1600 - 1800.		
Bridge	Movable bridges span the outer and inner lock gates. These bridges have vertical clearances of 14m and 5.4m respectively, when closed. The bridges are not operational when the windforce is more than 6-7 Bft.		
Note	For communication with locks see section 8.4.1.5 ‘ETA/ETD’.		

8.6.6 Bridges

8.6.6.1 Haringvlietbrug

Haringvlietbrug spans the E end of Haringvliet and is 1 150m in length. It is supported by 10 pilars, numbered from the S end and has a bascule bridge near its N end with through passage of 35m. Vessels passing through the fixed spans of the bridge should proceed beneath the spans which are indicated by yellow fixed lights, while fixed red lights indicate that passage is prohibited. Vertical clearance varies between 10.7m and 12.8m and is shown on unlit tide gauges adjacent to the spans.

8.7 Tidal information

8.7.1 Tidal curves

For the nearest tidal stations at Hoek van Holland and Euro Platform see Chapter 9 – Zeegat van Hoek van Holland, section 9.7.1 ‘Tidal curves’.

8.7.2 Tidal streams

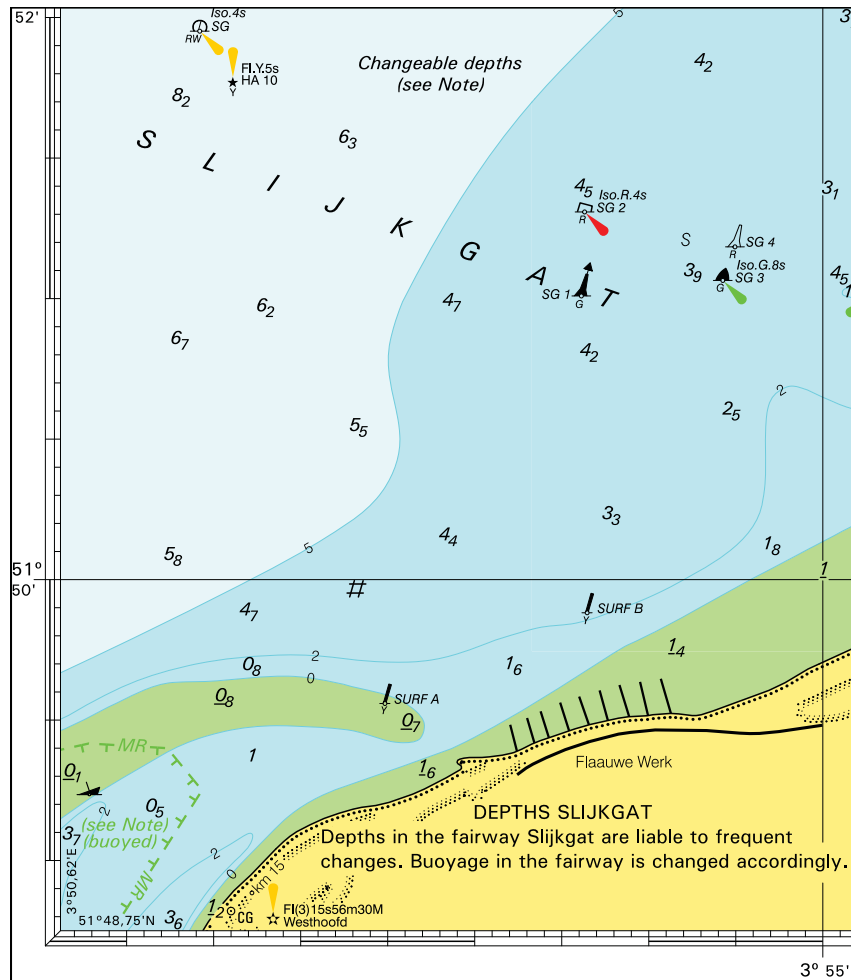
The predictions in the table refers to HW Hoek van Holland.

Entrance Buitenhaven (Stellendam)		51°49.9'N 04°02.3'E	
Time	Direction	Spring Rate	Neap Rate
-06	132°	0.5 kn	0.3 kn
-05	129°	0.5 kn	0.4 kn
-04	131°	0.4 kn	0.4 kn
-03	136°	0.4 kn	0.4 kn
-02	136°	0.4 kn	0.4 kn
-01	174°	0.4 kn	0.3 kn
HW	182°	0.2 kn	0.2 kn
+01	152°	0.1 kn	0.1 kn
+02	337°	0.0 kn	0.1 kn
+03	049°	0.1 kn	0.1 kn
+04	328°	0.1 kn	0.0 kn
+05	123°	0.1 kn	0.1 kn
+06	134°	0.3 kn	0.1 kn

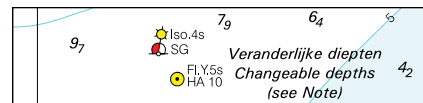
8.7.2.1 Cautions

- It is strongly emphasized that the stream atlases show averages, in direction and rate, of the tidal streams. There is a lot of diversity in the circumstances, which may cause severe deviations from averages. Therefore, tidal streams can never be predicted with absolute certainty;
- Depending on position and local bottom properties (e.g., channels, sand waves etc.), deviations in both direction and rate of the tidal stream may occur, especially at greater depths. This may have a notable effect on deep draught vessels. Unlike general expectations, the mean neap rates may be higher than the mean spring rates in some channels; this depends on their cross-sections in areas that lie above the momentary water level;
- In areas with banks the tidal stream pulls through the channels; the direction of the stream follows the bearings of the banks; after sufficient flooding the tidal stream will cross the banks;
- It is strongly emphasized that the chart of the lower reaches of the rivers (left hand pages) is not geographically exact. In general the scale of the width of the rivers is twice the scale of the length, hence neither graticule nor border graduation have been drawn;
- For the tidal rivers, the only important directions are upstream and downstream. Near basins, docks, tributary waterways, and similar waters, the tidal stream pattern may be complicated;
- Haringvliet sluices
 During extremely high Rhine-discharges of more than 6000 m³/s at Lobith, the Haringvliet sluices are fully opened; in that case, it is impossible to keep the discharge through the Nieuwe Waterweg at a constant level. During sluicing, strong currents may occur in the vicinity of the Haringvliet sluices.

Verbeterblad voor kaart 110B bij BaZ 137/21 Afm. blad 111,8 x 128,9 mm
 Block for chart 110B to NL NtM 137/21 Size Block 118.8 x 128.9 mm



Verbeterblad voor kaart 1801.6 bij BaZ 137a/21 Afm. blad 55,8 x 13,1 mm
Block for chart 1801.6 to NL NtM 137a/21 Size Block 55.8 x 13.1 mm



Verbeterblad voor kaart 1801.6 bij BaZ 137b/21 Afm. blad 93,2 x 60,3 mm
Block for chart 1801.6 to NL NtM 137b/21 Size Block 93.2 x 60.3 mm

