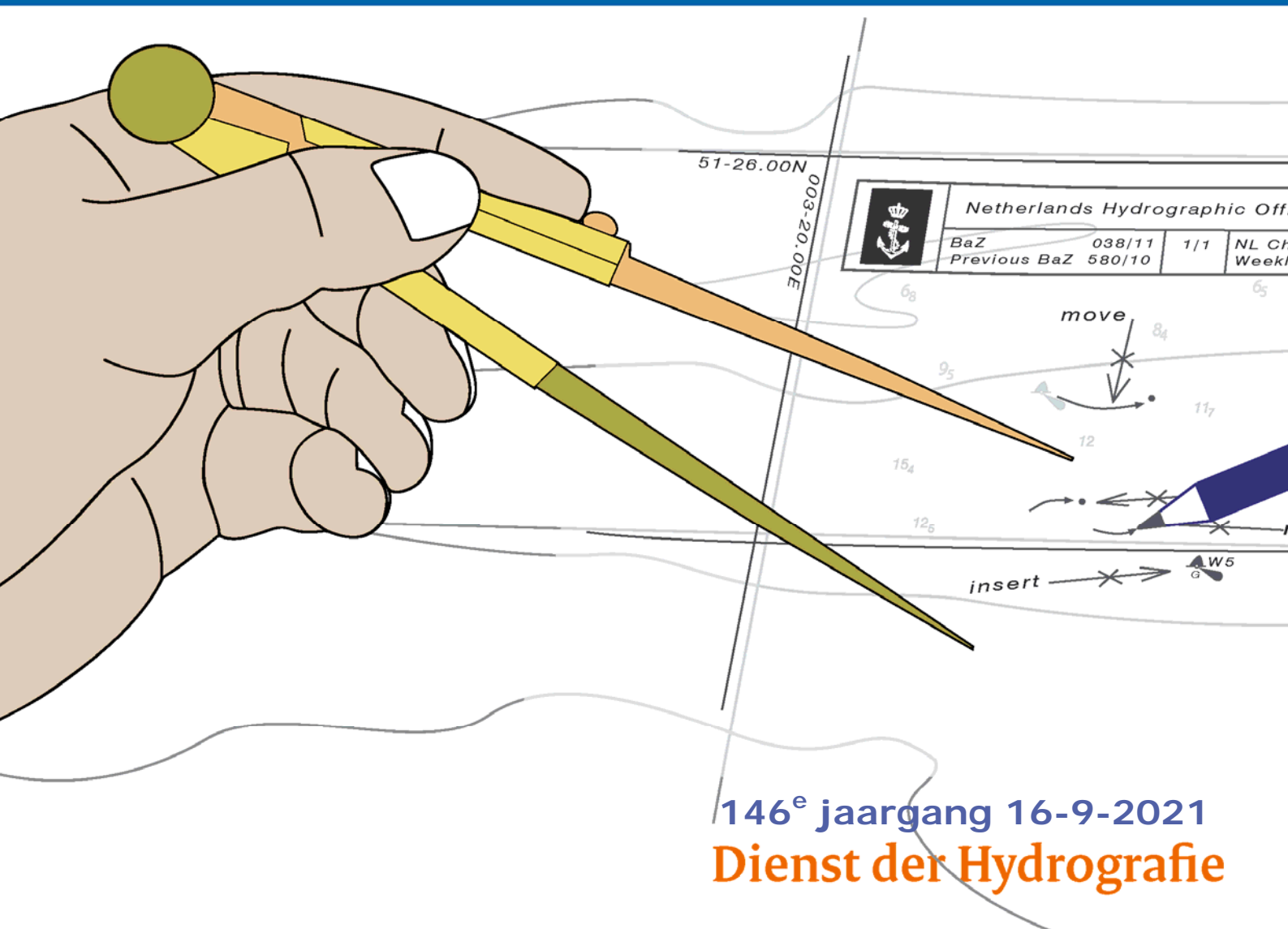




Koninklijke Marine

# BaZ | 2021

37 | BAZ 325-334  
Berichten aan Zeevarenden  
Netherlands Notice to Mariners



146<sup>e</sup> jaargang 16-9-2021  
Dienst der Hydrografie

## **Erkende verkoopagenten van Nederlandse Hydrografische publicaties** (Resellers licenced to distribute Netherlands Nautical Publications)

De Berichten aan Zeevarenden (BaZ) verschijnen wekelijks en zijn te verkrijgen:

- als printversie (PDF) via internet

<http://www.defensie.nl/onderwerpen/berichten-aan-zeevarenden/inhoud/weekedities>

- via de Database <http://www.defensie.nl/onderwerpen/berichten-aan-zeevarenden/inhoud/database>

- als boekje (tegen betaling) bij een aantal A-agenten.

- de catalogus vindt u op

<http://www.defensie.nl/onderwerpen/hydrografie/documenten/publicaties/2014/12/02/catalogus-hp7>

### **A-agenten:** (bijgewerkte kaarten)

Amsterdam: **L.J. Harri BV**, Prins Hendrikkade 94/95 "Schreierstoren", 1012 AE Amsterdam,  
Tel. +31 (0)20 - 6248052; Fax. +31 (0)20 - 6258086;

Website: [www.ljharri.nl](http://www.ljharri.nl) ; e-mail: [ljharri@xs4all.nl](mailto:ljharri@xs4all.nl)

Delfzijl: **Datema Delfzijl BV**, Zeesluizen 8, 9936 HX Delfzijl,  
Tel. +31 (0)596 - 635252; Fax. +31 (0)596 - 615245;

Website: [www.datema.nl](http://www.datema.nl) ; e-mail: [sales@datema.nl](mailto:sales@datema.nl)

Rotterdam **OneOcean (Nederlands) BV**, Parmentierplein 20, 3088 GN Rotterdam,  
Tel. +31 (0)10 - 4167622;

Website: [www.oneocean.com](http://www.oneocean.com) ; e-mail: [netherlands@oneocean.com](mailto:netherlands@oneocean.com)

**Datema Rotterdam**, Galvanistraat 148, 3029 AD Rotterdam,  
Tel. +31 (0)10 - 4366188; Fax. +31 (0)10 - 4365511 ; e-mail: [rotterdam@datema.nl](mailto:rotterdam@datema.nl)

**Harri Trading BV**, Van Weerden Poelmanweg 4, 3088 EB Rotterdam,  
Tel. +31 (0)10 - 4290333; Fax. +31 (0)10 - 4282324;

Website: [www.harritrading.nl](http://www.harritrading.nl) ; e-mail: [info@harritrading.nl](mailto:info@harritrading.nl)

Antwerpen: **Bogerd/Martin & Co.**, Oude Leeuwenrui 37, 2000 Antwerpen,  
Tel. +32 (0)32134170; Fax. +32 (0)32326167;

Website: [www.martin.be](http://www.martin.be) ; e-mail: [sales@martin.be](mailto:sales@martin.be)

Bremen: **"Seekarte" Kpt. A. Dammeyer**, Korffsdeich 3, D-28217 Bremen,  
Tel. +49 (0)4213032780;

Website: [www.seekarte.com](http://www.seekarte.com) e-mail: [seekarte@seekarte.de](mailto:seekarte@seekarte.de)

London: **OneOcean Group Limited**, Unit 4, Voltage Mollison Avenue, Enfield EN3 7XQ  
Tel. +44 (0) 1992805200 ; Fax +44 (0) 1992805410 ;

Website: [www.oneocean.com](http://www.oneocean.com) ; e-mail : [sales@oneocean.com](mailto:sales@oneocean.com)

### **B-agenten:**

Scheveningen: **Vrolijk Watersport Scheveningen**, Visafslagweg 1,(Hal 18-20), 2583 DM Den Haag,  
Tel: +31 (0) 70 - 4168282, Fax: +31 (0) 70 - 3060497,

Website: [www.vrolijk.nl](http://www.vrolijk.nl) ; e-mail : [winkel@vrolijk.nl](mailto:winkel@vrolijk.nl) ;

St Ives: **Imray Laurie Norie & Wilson Ltd**, Wych House, The Broadway, St Ives, Huntingdon,  
Cambridgeshire PE17 4BT, Tel. +44 - (0)1480 - 462114; Fax. +44 - (0)1480 - 496109

Website: [www.imray.com](http://www.imray.com) ; e-mail: [ilnw@imray.com](mailto:ilnw@imray.com)

Bielefeld: **Delius Klasing Verlag GMBH**, Kammerratsheide 30a, Postfach 101671, D-33609  
Bielefeld, Tel: +49 (0) 521 - 559000; Fax. +49 (0)521 - 559116;

Website: [www.delius-klasing.de](http://www.delius-klasing.de) ; e-mail: [info@delius-klasing.de](mailto:info@delius-klasing.de)

## Voorwoord

- Overeenkomstig SOLAS-bepalingen en het Scheepvaart Reglement Westerschelde dienen de officieel uitgegeven zeekaarten en boekwerken met Berichten aan Zeevarenden (BaZ) bijgewerkt te worden. Algemene richtlijnen voor het gebruik van BaZ staan beschreven in de jaarlijkse BaZ1 in Hoofdstuk 3, British Admiralty NP 100 (Mariner's Handbook) en NP 294 (How to keep your Admiralty Charts up-to-date).
- Berichten aan Zeevarenden hebben alleen betrekking op Nederlandse kaarten en hydrografische publicaties. Berichten van toepassing op buitenlands gebied op Nederlandse kaarten worden overgenomen van de hydrografische dienst van het betreffende land. Berichten bevatten algemene mededelingen, correcties op kaarten of boeken, voorlopige (P) of tijdelijke (T) berichten of een overzicht.
- Gegevens die ten grondslag liggen aan berichten worden waar nodig kartografisch gegeneraliseerd. De berichten zijn alleen bedoeld om de publicaties genoemd in het bericht te kunnen corrigeren. T-berichten worden in principe alleen voor de grootste schaal kaart uitgegeven.
- Posities worden vermeld in het referentiestelsel (geodetisch datum) dat overeenkomt met dat van de betrokken kaart. Het referentiestelsel is altijd op de kaart vermeld. Onjuiste interpretatie van de referentiestelsels kan leiden tot positiefouten van enkele honderden meters.
- Richtingen, peilingen, geleidelijnen en lichtsectoren worden rechtwijzend gegeven, in graden, gerekend vanuit zee.
- Diepten en hoogten worden gegeven in dezelfde eenheid en herleid tot hetzelfde referentievlak als gebruikt in de betrokken kaart.
- Nadruk van de berichten is toegestaan mits volledig, ongewijzigd en met bronvermelding.
- De Chef der Hydrografie verzoekt u dringend vermoede of nieuwe gevaren en onjuistheden in publicaties te melden.

## De Chef der Hydrografie

Van Alkemadelaan 786, 2597 BC Den Haag, Corr. Postbus 10000, 1780 CA Den Helder.  
tel. +31 (0)70 3162817, Website: [www.hydro.nl](http://www.hydro.nl) ; e-mail ; [baz@hydro.nl](mailto:baz@hydro.nl)

## **Preface**

- *In accordance with SOLAS-regulations and the Scheepvaart Reglement Westerschelde official published nautical charts and books have to be kept corrected by means of Notices to Mariners (NL NM). General guidelines for the use of NL NM are described in the annual NtM1 in Chapter 3, British Admiralty NP 100 (The Mariner's Handbook) and NP 294 (How to keep your Admiralty Charts up-to-date).*
- *Netherlands Notices to Mariners are only applicable for Netherlands nautical charts and hydrographic publications. Notices concerning foreign waters on Netherlands charts are adopted from the hydrographic service of that specific country. Notices contain general announcements, corrections for charts or books, preliminary (P) or temporary (T) notices or a summary.*
- *Data on which the notices are based are if necessary cartographically generalised. The notices are meant only to correct the publications that are stated in the notice. Generally, T notices are published on the largest scale charts only.*
- *Positions are given in the reference system (geodetic datum) that corresponds with that of the relevant chart. The reference system is always printed on the chart. Incorrect interpretation of the reference system can lead to errors in the position of several hundreds of metres.*
- *Directions, bearings, leading lines and light sectors are true, in degrees, reckoned from seawards.*
- *Depths and heights are given in the same unit and are reduced to the same reference level as used in the relevant chart.*
- *Reprinting of the notices is allowed if complete, unchanged and with acknowledgement.*
- *The Hydrographer of the Netherlands Navy urges you strongly to report suspected or new dangers and errors in publications.*

## Hydrographer of the Netherlands Navy

Van Alkemadelaan 786, NL-2597 BC Den Haag, Corr. P.O. Box 10000, NL-1780 CA Den Helder,  
tel. +31 (0)70 3162817, Internetpage: [www.hydro.nl](http://www.hydro.nl) ; e-mail ; [baz@hydro.nl](mailto:baz@hydro.nl)

**Lijst met gebruikte afkortingen in de wekelijkse Berichten aan Zeevarenden.**

(P)	Preliminary: voorlopig BaZ
(T)	Temporary: tijdelijk BaZ
BSH	Bundesamt für Seeschifffahrt und Hydrographie (Duitse hydrografische dienst)
CNB	Centraal Nautisch Beheer Noordzeekanaalgebied
ECDIS	Electronic Chart Display and Information System: officieel elektronisch kaartsysteem
ED50	European Datum 1950: horizontale datum waarin posities worden uitgedrukt
ENC	Electronic Navigational Chart: officiële elektronische vectorkaart
GNA	Gemeenschappelijke Nautische Autoriteit (Westerschelde)
GST	Geodatastyrelsen (Deense hydrografische dienst)
HBA	Havenbedrijf Amsterdam
HBR	Havenbedrijf Rotterdam
HOV	Hydrografisch Opname Vaartuig van de Dienst der Hydrografie
HP	Hydrografische Publicatie: boekwerk van de Dienst der Hydrografie
HYD	Dienst der Hydrografie (Nederlandse hydrografische dienst)
IALA	International Association of Lighthouse Authorities
IHO	International Hydrographic Organization
INT	INTERNATIONALE kaart
KW	Kustwacht Nederland
MAS	Maritieme Autoriteit Suriname
NAP	Normaal Amsterdams Peil
NGA	National Geospatial-Intelligence Authority (amerikaanse hydrografische dienst)
NP	Nautical Publication: boekwerk van de UKHO
NtM	Notices to Mariners
PNR	Projectnummer van de Nederlandse Dienst der Hydrografie
pos	Positie
RWS Berna WSW	Rijkswaterstaat Noord-Nederland Waddenzee
RWS CMIJ	Rijkswaterstaat Centrale Meldpost IJsselmeer
RWS DZD	Rijkswaterstaat District Noord Zee en Delta (Zeeuwse wateren m.u.v. Westerschelde)
RWS MD	Rijkswaterstaat Markeringsdienst Zee en Delta
RWS Waterkamer	Rijkswaterstaat Waterdienst Waterkamer
RWS WNZ	Rijkswaterstaat West-Nederland Zuid (Dordrecht)
SHOM	Service Hydrographique et Oceanographique de la Marine (Franse hydrografische dienst)
SodM	Staatstoezicht op de Mijnen
UKHO	United Kingdom Hydrographic Office (Britse hydrografische dienst)
VDH	Verkeersdienst Den Helder
VH	Vlaamse Hydrografie
VHF	Very High Frequency
WGS84	World Geodetic System 1984: Coördinatenreferentiesysteem waarin GPS posities worden uitgedrukt.
WSA Emden	Wasser- und Schifffahrtsamt Emden

**List of Abbreviations used in weekly editions of NtM**

(P)	<i>Preliminary NtM</i>
(T)	<i>Temporary NtM</i>
BSH	<i>Bundesamt für Seeschifffahrt und Hydrographie (German HO)</i>
CNB	<i>Central Nautic Management North Sea Canal</i>
ECDIS	<i>Electronic Chart Display and Information System (official)</i>
ED50	<i>European Datum 1950: horizontal datum for defining a position</i>
ENC	<i>Electronic Navigational Chart</i>
GNA	<i>Common Nautic Management (Westerschelde)</i>
GST	<i>Geodatastyrelsen (Danish HO)</i>
HBA	<i>Port of Amsterdam</i>
HBR	<i>Port of Rotterdam</i>
HOV	<i>Hydrographic Survey Vessel</i>
HO	<i>Hydrographic Office (national service)</i>
HP	<i>Hydrographic Publication of the dutch HO</i>
HYD	<i>Dutch Hydrographic Office</i>
IALA	<i>International Association of Lighthouse Authorities</i>
IHO	<i>International Hydrographic Organization</i>
INT	<i>INTERNATIONAL chart</i>
KW	<i>Netherlands Coast Guard</i>
MAS	<i>Maritime Authority Suriname</i>
NAP	<i>Normaal Amsterdams Peil, a vertical Dutch chart datum</i>
NGA	<i>National Geospatial-Intelligence Authority (HO of the United States)</i>
NP	<i>Nautical Publication of the UKHO</i>
NtM	<i>Notices to Mariners</i>
PNR	<i>Project number of the Dutch Hydrographic Office</i>
pos	<i>position</i>
RWS	<i>Ministry of Infrastructure and the Environment</i>
RWS Berna WSW	<i>Notices to shipping Waddenzee</i>
RWS CMIJ	<i>Notices to shipping IJsselmeer</i>
RWS DZD	<i>Notices to shipping Zeeuwse wateren (not including Westerschelde)</i>
RWS MD	<i>Service for maintenance of navigational aids</i>
RWS Waterkamer	<i>Waterway information centre</i>
RWS WNZ	<i>Notices to shipping Dordrecht</i>
SHOM	<i>Service Hydrographique et Oceanographique de la Marine (French HO)</i>
SodM	<i>State authority on Mining</i>
UKHO	<i>United Kingdom Hydrographic Office</i>
VDH	<i>Trafficcentre Den Helder</i>
VHF	<i>Very High Frequency</i>
WGS84	<i>World Geodetic System 1984: standard coordinate system for the Earth.</i>
WSA Emden	<i>Wasser- und Schifffahrtsamt Emden</i>

## Inhoudsopgave

Kruisverwijzing / <i>Cross reference</i> .....	5
Algemene berichten / <i>General notices</i> .....	6
Opgeheven (P) en (T) berichten / <i>Cancelled (P) and (T) notices</i> .....	6
Berichten Zeekaarten / <i>Notices Nautical charts</i> .....	7
Berichten 1800 serie kaarten / <i>Notices 1800 series charts</i> .....	11
Berichten Hydrografische publicaties / <i>Notices Hydrographic publications</i> .....	12
Meetinstrumenten / <i>Measuring instruments list</i> .....	13

## Kruisverwijzing / *Cross reference*

In de hoofdstukken Zeekaarten, 1800 Serie kaarten en Hydrografische publicaties van dit document zijn de Berichten aan Zeevarenden gerangschikt op BaZ-nummer. Onderstaand overzicht toont deze berichten per kaartnummer en het nummer van de hydrografische publicatie.

*In the Nautical charts, 1800 Series charts and Hydrographic publications sections of this document the Notices to Mariners are sorted by NL NM-number. The overview below displays these notices sorted by chart and hydrographic publication number.*

### **Zeekaarten / *Nautical Charts***

<b>Kaart / <i>Chart</i></b>	<b>BaZ / <i>NL NM</i></b>	
<b>1037</b>	329/21	
<b>110</b>	*327/21	*326/21
<b>114</b>	*334(P)/21	
<b>120</b>	*334(P)/21	
<b>122</b>	*327/21	
<b>125</b>	*333(T)/21	*332(T)/21
<b>1458</b>	*326/21	
<b>1630</b>	*327/21	*326/21
<b>2110</b>	*325/21	

### **1800 serie kaarten / *1800 series charts***

<b>Kaart / <i>Chart</i></b>	<b>BaZ / <i>NL NM</i></b>	
<b>1801</b>	328/21	
<b>1803</b>	*334(P)/21	
<b>1807</b>	*331/21	
<b>1811</b>	*330/21	*326/21
<b>1812</b>	*326/21	

**Hydrografische publicaties/ Hydrographic publications**  
Publication BaZ / NL NM

---

NIL

**Algemene berichten / General notices**

---

NIL

---

**Opgeheven (P) en (T) berichten / Cancelled (P) and (T) notices**

---

<b>Kaart / Chart</b>	<b>Int.</b>	<b>BaZ / NL NM</b>	<b>Opgeheven / Cancelled</b>
114	1476	*128(T)/21	16 sep 2021, KANAAL GENT-TERNEUZEN. TERNEUZEN. WESTBUITENHAVEN.
120	1479	*128(T)/21	16 sep 2021, KANAAL GENT-TERNEUZEN. TERNEUZEN. WESTBUITENHAVEN.
125	1422	305(T)/21	16 sep 2021, NOORDZEE. BREEVEERTIEN.
1803		*128(T)/21	16 sep 2021, KANAAL GENT-TERNEUZEN. TERNEUZEN. WESTBUITENHAVEN.
1807		*294(P)/19	16 sep 2021, HARINGVLIET. KORENDIJKSE GEUL. MIDDELHARNIS.

## Berichten Zeekaarten / Notices Nautical charts

---

### \*325/21 CARIBISCHE ZEE. ANGUILLA. MIDDLE BANK.

Kaart / Chart	Int. / Int.	Vorig BaZ / Prev. NL NM	Uitgave / Edition	Itemnr. / Itemno.
2110	n.a.	316/21	jun 2012	1

**1** Aanbrengen  
Insert

Aanbrengen/Insert  
20m depth contour

op / at 18-14,81 N 063-05,20 W



**Bron / Source:** NGA 36/2021; PNR 1941-2021-6.

---

### \*326/21 NOORDZEE. BORSSELE WINDFARM. WESTGAT.

Kaart / Chart	Int. / Int.	Vorig BaZ / Prev. NL NM	Uitgave / Edition	Itemnr. / Itemno.
110	1473	251/21	jun 2021	1
1458	n.a.	303/21	okt 2019	2
1630	1416	293/21	dec 2018	1

**1** Aanbrengen  
Insert

BUBW

op / at 51-47,70 N 002-58,34 E



**2** Verplaatsen  
Move

FI(5)Y.20s  
SMWG

van / from 53-31,28 N 006-02,51 E



naar / to 53-31,57 N 006-02,14 E

**Bron / Source:** Email RWS; PNR 2756-2020-1.

---

**\*327/21** NOORDZEE. EUROGEUL. MAAS JUNCTION.

<b>Kaart / Chart</b>	<b>Int. / Int.</b>	<b>Vorig BaZ / Prev. NL NM</b>	<b>Uitgave / Edition</b>	<b>Itemnr. / Itemno.</b>
110	1473	326/21	jun 2021	1, 2, 3, 4, 5
122	1472	242/21	nov 2019	2, 3, 4, 5
1630	1416	326/21	dec 2018	2, 3, 4, 6

**1** Schrappen FI(5)Y.20s van / from 51-59,87 N 003-15,99 E  
Delete



**2** Aanbrengen op / at 51-58,11 N 003-21,78 E  
Insert



**3** Aanbrengen (27) op / at 52-00,51 N 003-34,51 E  
Insert



**4** Aanbrengen op / at 52-00,67 N 003-31,67 E  
Insert



**5** Verander op / at 51-57,50 N 003-23,21 E  
Change



in / into



**6** Aanbrengen op / at 51-57,50 N 003-23,21 E  
Insert



**Bron / Source:** HOV; PNR 1296-2021-2.

---



**329/21** NOORDZEE. DUITSE BOCHT. WEISSE BANK.

<b>Kaart / Chart</b>	<b>Int. / Int.</b>	<b>Vorig BaZ / Prev. NL NM</b>	<b>Uitgave / Edition</b>	<b>Itemnr. / Itemno.</b>
1037	1045	308/21	May 2018	1

**1** Aanbrengen  
*Insert* FI(5)Y.20s  
NSB II op / at 54-59,92 N 006-21,02 E



**Bron / Source:** BSH 35/2021; PNR 2003-2021-3.

---

**\*332(T)/21** NOORDZEE. BREEVEERTIEN.

<b>Kaart / Chart</b>	<b>Int. / Int.</b>	<b>Itemnr. / Itemno.</b>
125	1422	1

**1** Verander  
*Change* **Well** op / at 52-36,65 N 003-50,32 E

in / into



**Obstn**



**Bron / Source:** KW; PNR 2071-2021-1.

---

**\*333(T)/21** NOORDZEE. BREEVEERTIEN.

<b>Kaart / Chart</b>	<b>Int. / Int.</b>	<b>Itemnr. / Itemno.</b>
125	1422	1

**1** Aanbrengen  
*Insert* Mo(U)15s  
Swift 10 op / at 52-34,49 N 003-50,16 E



**Bron / Source:** KW; PNR 2071-2021-1.

---

**\*334(P)/21** WESTERSCHELDE. WEST BUITENHAVEN TERNEUZEN.

<b>Kaart / Chart</b>	<b>Int. / Int.</b>	<b>Itemnr. / Itemno.</b>
114.A	1476	1
120	1479	1

- 1** De westelijke zijde van de ingang van de West Buitenhaven Terneuzen is gewijzigd. De kustlijn is in westelijke richting verschoven. Het groene vaste licht is verplaatst van positie 51-20,60 N 003-48,58 E naar 51-20,61N 003-48,47E. De nieuwe situatie wordt zo snel mogelijk gepubliceerd middels een verbeterblad. Scheepvaart wordt aangeraden om voorzichtig te navigeren.

*The coast line of the western entrance of Terneuzen West Buitenhaven has been modified. The entrance has been widened and the green fixed light has been moved from position 51-20,60 N 003-48,58 E to 51-20,61N 003-48,47E.*

*The new situation will be published as soon as possible with a block correction. Shipping is advised to navigate with caution.*

**Bron / Source:** GNA Bass 87/2021; PNR 1994-2021-1.

---

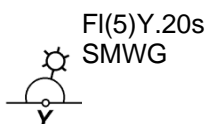
## Berichten 1800 serie kaarten / Notices 1800 series charts

---

### \*326/21 NOORDZEE. BORSSELE WINDFARM. WESTGAT.

Kaart / Chart	Int. / Int.	Vorig BaZ / Prev. NL NM	Uitgave / Edition	Itemnr. / Itemno.
1811.9	n.a.	315/21	apr 2021	3
1812.3	n.a.	304/21	apr 2021	2
1812.9	n.a.	304/21	apr 2021	2

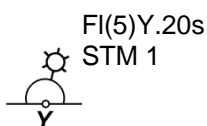
**2** Verplaatsen  
Move



van / from 53-31,28 N 006-02,51 E

naar / to 53-31,57 N 006-02,14 E

**3** Verplaatsen  
Move



van / from 53-19,69 N 004-59,78 E

naar / to 53-19,58 N 004-59,45 E

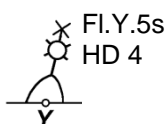
**Bron / Source:** Email RWS; PNR 2756-2020-1.

---

### 328/21 NOORDZEE. BELGIE. BOL VAN KNOKKE.

Kaart / Chart	Int. / Int.	Vorig BaZ / Prev. NL NM	Uitgave / Edition	Itemnr. / Itemno.
1801.3	n.a.	323/21	jul 2020	1

**1** Schrappen  
Delete



van / from 51-25,07 N 003-18,01 E

**Bron / Source:** VH 222/2021; PNR 2001-2021-3.

---

### \*330/21 WADDENZEE. WAARDGRONDEN. INSCHOT.

Kaart / Chart	Int. / Int.	Vorig BaZ / Prev. NL NM	Uitgave / Edition	Itemnr. / Itemno.
1811.4	n.a.	326/21	apr 2021	1

**1** Aanbrengen  
Insert



op / at 53-10,30 N 005-09,77 E

Scheepvaart wordt afgeraden rondom deze positie te ankeren of droog te vallen.

*Shipping is recommended not to anchor or dry out around this position.*

**Bron / Source:** RWS Berna NN 22/2021; PNR 2049-2021-1.

---

**\*331/21**            HARINGVLIET. VOGELEILAND BLIEK.

<b>Kaart / Chart</b>	<b>Int. / Int.</b>	<b>Vorig BaZ / Prev. NL NM</b>	<b>Uitgave / Edition</b>	<b>Itemnr. / Itemno.</b>
1807.6	n.a.	318/21	feb 2018	1
1807.7	n.a.	318/21	feb 2018	2

- 1** Aanbrengen van bijgevoegd verbeterblad (blck\_c1807.6\_y2021\_baz331.pdf).  
(Attentie! gebruik de juiste printer instellingen).

*Insert the accompanying block (blck\_c1807.6\_y2021\_baz331.pdf).  
(Attention! use the proper printer settings).*

- 2** Aanbrengen van bijgevoegd verbeterblad (blck\_c1807.7\_y2021\_baz331.pdf).  
(Attentie! gebruik de juiste printer instellingen).

*Insert the accompanying block (blck\_c1807.7\_y2021\_baz331.pdf).  
(Attention! use the proper printer settings).*

**Bron / Source:**     HYD; PNR 1311-2021-11.

---

**\*334(P)/21**            WESTERSCHELDE. WEST BUITENHAVEN TERNEUZEN.

<b>Kaart / Chart</b>	<b>Int. / Int.</b>	<b>Itemnr. / Itemno.</b>
1803.3	n.a.	1
1803.3B	n.a.	1

- 1** De westelijke zijde van de ingang van de West Buitenhaven Terneuzen is gewijzigd.  
De kustlijn is in westelijke richting verschoven. Het groene vaste licht is verplaatst van positie 51-20,60 N 003-48,58 E naar 51-20,61N 003-48,47E.  
De nieuwe situatie wordt zo snel mogelijk gepubliceerd middels een verbeterblad. Scheepvaart wordt aangeraden om voorzichtig te navigeren.

*The coast line of the western entrance of Terneuzen West Buitenhaven has been modified. The entrance has been widened and the green fixed light has been moved from position 51-20,60 N 003-48,58 E to 51-20,61N 003-48,47E.  
The new situation will be published as soon as possible with a block correction. Shipping is advised to navigate with caution.*

**Bron / Source:**     GNA Bass 87/2021; PNR 1994-2021-1.

---

**Berichten Hydrografische publicaties / Notices Hydrographic publications**

---

**NIL**

---

## Meetinstrumenten / Measuring instruments list

Overzicht van tijdelijke meetinstrumenten in het Nederlands zeegebied, binnenwateren en aangrenzend buitenlands gebied. Scheepvaart wordt verzocht niet te vissen noch te ankeren in de nabijheid van deze posities en op ruime afstand te passeren. Alleen de meest grootschalige kaart wordt genoemd.

Meetinstrumenten zonder markering worden als "unmarked" in de kolom "Licht/Light" aangeduid.

*Summary of temporary measuring instruments in the Netherlands sea area, inland waters and adjacent foreign waters. Shipping is requested not to fish nor anchor near these positions and to give a wide berth. Please note that only the largest scale chart is quoted. Measuring instruments without markings are indicated as "unmarked" in the "Licht/Light" column.*

**N** Nieuw / New

**V** Verwijderd / Deleted

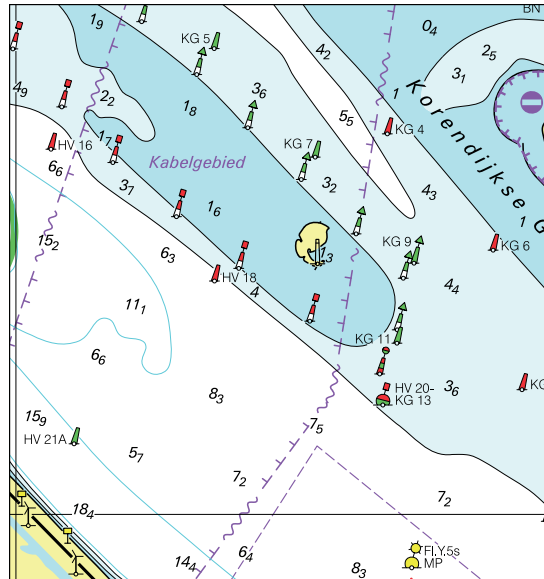
**G** Gewijzigd / Changed

	Naam Name	Vaarwater Waters	Licht Light	Positie Position	Kaart Chart	1800 Serie 1800 Series
	DM 1	De Panne	Q	51-13,82 N 002-52,91 E		1801.2
	aKust1	Stroombank	Fl(5)Y.20s	51-14,21 N 002-48,78 E		1801.2
<b>V</b>	aKust201	Kleine Rede	Fl.Y.5s	51-14,84 N 002-55,46 E	1035	1801.2, 1801.3
	RWS-9	Westerschelde		51-23,99 N 003-39,91 E	116, 120	1803.2, 1801.4
	aKust12	Noordoost van Oostende		51-24,09 N 003-18,16 E		1801.3
	RWS-7	Westerschelde		51-24,53 N 003-38,68 E	116, 120	1803.2, 1801.4
	RWS-5	Westerschelde		51-24,61 N 003-38,18 E	116, 120	1803.2, 1801.4
	Meet HP-B	Westerschelde	unlit	51-24,62 N 003-38,46 E	116, 120	1803.2, 1801.4
	RWS-3	Westerschelde		51-24,67 N 003-37,70 E	116, 120	1803.2, 1801.4
	Meet HP-A	Westerschelde	unlit	51-24,67 N 003-38,04 E	116, 120	1803.2, 1801.4
	ZS 7	Pietermanskreek	Fl.Y.4s	51-28,04 N 004-08,90 E		1805.7
	ZS 6	Pietermanskreek	Fl.Y.4s	51-28,89 N 004-07,72 E		1805.7
	ZS 5	Lodijksche Gat	Fl.Y.4s	51-29,10 N 004-10,01 E		1805.7
		Platte Bank	unlit	51-30,38 N 004-06,35 E		1805.7
	VM 1	Veersemeer	Fl.Y.4s	51-31,14 N 003-42,79 E		1805.2, 1805.3
	BOSKALI S 2	Oosterschelde	Fl(5)Y.20s	51-31,17 N 004-01,18 E	110	1805.5, 1805.10
	WW_MP 1	Oosterschelde		51-31,94 N 003-57,04 E		1805.5
	WW_MP 2	Oosterschelde		51-32,02 N 003-57,05 E		1805.5
		Slikken va den Dortsman	unlit	51-32,04 N 004-02,86 E		1805.5, 1805.7
	ZS 3	Inloop Zandkreek	Fl.Y.4s	51-32,89 N 003-53,48 E		1805.5
	ZS 2	Inloop Zandkreek	Fl.Y.4s	51-33,10 N 003-54,67 E		1805.5
	ZS 1	Inloop Zandkreek	Fl.Y.4s	51-33,55 N 003-55,46 E		1805.5
	ZS 4	Brabantsche Vaarwater	Fl(5)Y.20s	51-34,49 N 003-57,92 E		1805.5
	VM 2	Veersemeer	Fl.Y.4s	51-35,20 N 003-38,50 E		1805.2
	Roompot ZS 1	Roompot	Fl.Y.5s	51-37,37 N 003-46,15 E		1805.10
	Roompot ZS 2	Roompot	Fl.Y.5s	51-38,31 N 003-47,94 E		1805.10
	BOSKALI S 1	Hammen	Fl(5)Y.20s	51-38,39 N 003-53,22 E	110	1805.5, 1805.10
	Roompot ZS Ref	Roompot	Fl.Y.5s	51-38,50 N 003-45,90 E		1805.10
	Waverider	Borssele Pass	Fl(5)Y.20s	51-42,30 N 003-04,90 E	110	
		Lodewijkbank	Fl(5)Y.20s	51-42,41 N 003-02,08 E	110	
	MEET 3	Haringvliet	Fl(4)Y.15s	51-49,60 N 004-03,00 E		1807.6
	MEET 2	Haringvliet	Fl(3)Y.10s	51-49,90 N 004-02,50 E		1801.6
		Goeree	unlit	51-55,70 N 003-39,80 E	122	1801.6

<b>Naam Name</b>	<b>Vaarwater Waters</b>	<b>Licht Light</b>	<b>Positie Position</b>		<b>Kaart Chart</b>	<b>1800 Serie 1800 Series</b>
Meet-A	Markerwadden	unlit	52-34,03 N	005-23,10 E		1810.9
Meet-B	Markerwadden	unlit	52-34,34 N	005-22,57 E		1810.9
Meet-C	Markerwadden	unlit	52-34,64 N	005-22,26 E		1810.9
FL-71	Markerwadden	FI(5)Y.20s	52-34,78 N	005-24,73 E		1810.9
	Vaarwater naar Den Oever	FI(5)Y.20s	52-57,21 N	005-01,09 E		1811.3
	Vaarwater langs de afsluitdijk	FI(5)Y.20s	53-00,63 N	005-09,82 E		1811.3
LEV-BZD-IJS	Breezanddijk	FI(5)Y.20s	53-00,90 N	005-14,72 E		1810.4
	Noordzee	FI(5)Y.20s	53-06,99 N	002-11,89 E	1035	
	Ems	FI.Y.5s	53-11,55 N	007-24,44 E		1812.8B
Wpm 05	Ballastplaat	unlit	53-11,67 N	005-21,93 E	1457	1811.4, 1811.5A, 1811.6
Wpm 04	Ballastplaat	unlit	53-12,28 N	005-21,95 E	1457	1811.4, 1811.6
Wpm 06	Ballastplaat	unlit	53-12,30 N	005-23,80 E	1457	1811.4, 1811.6
Wpm 02	Ballastplaat	unlit	53-12,83 N	005-21,22 E	1457	1811.4
Wpm 01	Ballastplaat	unlit	53-13,84 N	005-24,20 E	1457	1811.4, 1811.6
	Ems	FI.Y.5s	53-14,19 N	007-23,81 E		1812.8
	Unterems	unlit	53-19,21 N	007-18,26 E	1555	1812.8
	Unterems	unlit	53-19,21 N	007-18,54 E	1555	1812.8
	Unterems	unlit	53-19,22 N	007-18,70 E	1555	1812.8
E03	Oostkust Engeland	FI(5)Y.20s	53-19,86 N	001-18,64 E	1035	
	Veerbootroute Ameland	unlit	53-23,93 N	005-53,02 E		1812.2
	Veerbootroute Ameland	unlit	53-24,03 N	005-48,58 E		1812.2
Meet-VHG	Vierhuizergat	unlit	53-24,87 N	006-15,73 E		1812.3
	OSTEREMS. DOEKEGAT	FI.Y.4s	53-25,95 N	006-55,59 E	1555	1812.7
V AZB 31	Westgat Ameland	FI(5)Y.20s	53-26,95 N	005-35,41 E		1811.6
V AZB 22	Bornrif	FI(5)Y.20s	53-28,97 N	005-37,40 E	1458	1811.6
	OSTEREMS DOEKEGAT	FI.Y.4s	53-29,57 N	006-50,57 E	1460	1812.6
RZGN1	Randzelgat	FI(5)Y.20s	53-34,22 N	006-37,95 E	1460	1812.6, 1812.9,
OEMS-N	Osterems	FI.Y.5s	53-37,02 N	006-48,43 E		1812.6
WEO 1	Westereems	Iso.Y.2s	53-37,22 N	006-31,33 E	1460	1812.9, 1812.10
WEW1	Westereems	FI(5)Y.20s	53-37,26 N	006-22,12 E	1460	1812.9
V BRKN 1	Randzelgat	FI(5)Y.20s	53-44,25 N	006-37,58 E	1633	1812.10
Mess-G	Noordzee. Duitse Bocht.	FI(5)Y.20s	54-20,09 N	007-50,21 E	1037	
S11	German Bight	FI(5)Y.20s	54-23,19 N	007-37,40 E	1037	
	Noordzee. Duitse bocht.	FI(5)Y.20s	54-29,30 N	007-36,60 E	1037	
	Noordzee. Duitse bocht.	FI(5)Y.20s	54-30,29 N	006-17,61 E	1037	
4x Cardinale betonning	Noordzee. Duitse Bocht	Cardinale verlichting rondom positie	54-30,75 N	005-49,40 E	1037	
S12	German Bight	FI(5)Y.20s	54-35,38 N	007-43,28 E	1037	
	Elbow Spit	FI(2)Y.5s	55-01,41 N	003-41,11 E	1037	
Mess-G	Noordzee. Duitse Bocht.	FI(5)Y.20s	55-05,46 N	005-03,89 E	1037	
Mess-G	Noordzee. Duitse Bocht.	FI(5)Y.20s	55-07,34 N	005-00,28 E	1037	
Mess-G	Noordzee. Duitse Bocht.	FI(5)Y.20s	55-09,21 N	004-56,71 E	1037	
Mess-G	Noordzee. Duitse Bocht.	FI(5)Y.20s	55-11,08 N	004-53,13 E	1037	
Mess-G	Noordzee. Duitse Bocht.	FI(5)Y.20s	55-12,24 N	004-44,01 E	1037	
Mess-G	Noordzee. Duitse Bocht.	FI(5)Y.20s	55-14,59 N	004-46,43 E	1037	

<b>Naam Name</b>	<b>Vaarwater Waters</b>	<b>Licht Light</b>	<b>Positie Position</b>		<b>Kaart Chart</b>	<b>1800 Serie 1800 Series</b>
Mess-G	Noordzee. Duitse Bocht.	Fl(5)Y.20s	55-14,97 N	004-51,08 E	1037	
Mess-G	Noordzee. Duitse Bocht.	Fl(5)Y.20s	55-17,65 N	004-42,79 E	1037	
	Regnar Oil Field	Fl(5)Y.20s	55-18,34 N	005-22,74 E	1037	
Mess-G	Noordzee. Duitse Bocht.	Fl(5)Y.20s	55-19,87 N	004-40,11 E	1037	
Mess-G	Noordzee. Duitse Bocht.	Fl(5)Y.20s	55-22,14 N	004-37,55 E	1037	
Mess-G	Noordzee. Duitse Bocht.	Fl(5)Y.20s	55-24,27 N	004-34,63 E	1037	
	Regnar Oil Field	Fl(5)Y.20s	55-26,34 N	005-30,37 E	1037	

Verbeterblad voor kaart 1807.6 bij BaZ 331/21 Afm. blad 72.1 x 76.4 mm  
Block for chart 1807.6 to NL NtM 331/21 Size block 72.1 x 76.4 mm  
Insert in position approx. 51-46,9N 004-12,9E



Verbeterblad voor kaart 1807.7 bij BaZ 331/21 Afm. blad 81.3 x 55.0 mm  
Block for chart 1807.7 to NL NtM 331/21 Size block 81.3 x 55.0 mm  
Insert in position approx. 51-46.3 N 004-12.8 E

