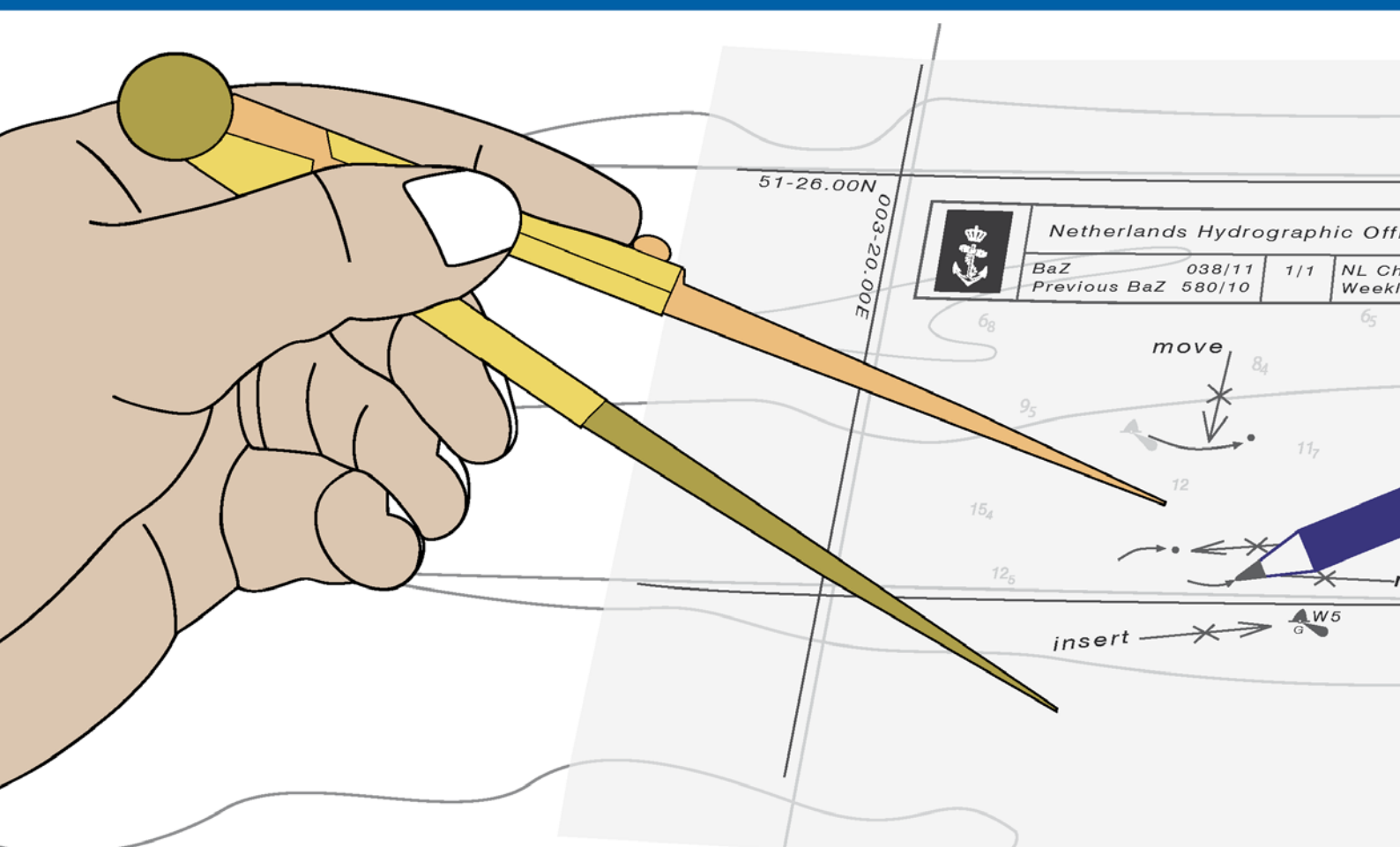




Koninklijke Marine

# BaZ | 2022

41 | BAZ 285-289  
Berichten aan Zeevarenden  
Netherlands Notice to Mariners



147<sup>e</sup> jaargang 13-10-2022  
Dienst der Hydrografie

## Erkende verkoopagenten van Nederlandse Hydrografische publicaties

(Resellers licenced to distribute Netherlands Nautical Publications)

De Berichten aan Zeevarenden (BaZ) verschijnen wekelijks en zijn te verkrijgen:

- als printversie (PDF) via internet <http://www.defensie.nl/onderwerpen/berichten-aan-zeevarenden/inhoud/weekedities>
- via de Database <http://www.defensie.nl/onderwerpen/berichten-aan-zeevarenden/inhoud/database>
- als boekje (tegen betaling) bij een aantal A-agenten

### A-agenten: (bijgewerkte kaarten)

Delfzijl	<b>Datema Delfzijl BV</b> Zeesluizen 8 9936 HX Delfzijl	Tel. +31 (0)596 - 635252 Fax +31 (0)596 - 615245
		Website: <a href="http://www.datema.nl">www.datema.nl</a> E-mail: <a href="mailto:sales@datema.nl">sales@datema.nl</a>
Rotterdam	<b>L.J. Harri BV</b> Van der Takstraat 218 3071 LM Rotterdam	Tel. +31 (0)10 - 2142705 Website: <a href="http://www.ljharri-watersportmedia.nl">www.ljharri-watersportmedia.nl</a> E-mail: <a href="mailto:ljharri@xs4all.nl">ljharri@xs4all.nl</a>
		<b>OneOcean (Nederlands) BV</b> Parmentierplein 20 3088 GN Rotterdam
	<b>Datema Rotterdam</b> Galvanistraat 148 3029 AD Rotterdam	Tel. +31 (0)10 - 4167622 Website: <a href="http://www.oneocean.com">www.oneocean.com</a> E-mail: <a href="mailto:netherlands@oneocean.com">netherlands@oneocean.com</a>
		Tel. +31 (0)10 - 4366188 Fax +31 (0)10 - 4365511 Website: <a href="http://www.datema.nl">www.datema.nl</a> E-mail: <a href="mailto:rotterdam@datema.nl">rotterdam@datema.nl</a>
<b>Harri Trading BV</b> Van Weerden Poelmanweg 4 3088 EB Rotterdam	Tel. +31 (0)10 - 4290333 Website: <a href="http://www.harritrading.nl">www.harritrading.nl</a> E-mail: <a href="mailto:info@harritrading.nl">info@harritrading.nl</a>	
Antwerpen	<b>Bogerd Martin NV</b> Oude Leeuwenrui 37 2000 Antwerpen	Tel. +32 (0)32134170 Website: <a href="http://www.bogerdmartin.com">www.bogerdmartin.com</a> E-mail: <a href="mailto:sales.antwerp@bogerdmartin.com">sales.antwerp@bogerdmartin.com</a>
Bremen	<b>"Seekarte" Kpt. A. Dammeyer</b> Korffsdeich 3 D-28217 Bremen	Tel. +49 (0)4213032780 Website: <a href="http://www.seekarte.de">www.seekarte.de</a> E-mail: <a href="mailto:seekarte@seekarte.de">seekarte@seekarte.de</a>
London	<b>OneOcean (Head Office)</b> Unit 4, Voltage Mollison Avenue Enfield EN3 7XQ	Tel. +44 (0) 1992805200 Fax +44 (0) 1992805410 Website: <a href="http://www.oneocean.com">www.oneocean.com</a> E-mail: <a href="mailto:sales@oneocean.com">sales@oneocean.com</a>

### B-agenten:

Den Haag	<b>Vrolijk Watersport Scheveningen</b> Visafslagweg 1, hal 18-20 2583 DM Den Haag	Tel. +31 (0) 70 - 4168282 Fax +31 (0) 70 - 3060497 Website: <a href="http://www.vrolijk.nl">www.vrolijk.nl</a> E-mail: <a href="mailto:scheveningen@vrolijk.nl">scheveningen@vrolijk.nl</a>
St. Ives	<b>Imray Laurie Norie &amp; Wilson Ltd</b> Wych House, The Broadway St Ives, Cambridgeshire PE27 5BT	Tel. +44 (0)1480 - 462114 Fax +44 (0)1480 - 496109 Website: <a href="http://www.imray.com">www.imray.com</a> E-mail: <a href="mailto:ilnw@imray.com">ilnw@imray.com</a>
Bielefeld	<b>Delius Klasing Verlag GMBH</b> Siekerwall 21 D-33602 Bielefeld	Tel +49 (0)521 - 559000 Fax. +49 (0)521 - 559116 Website: <a href="http://www.delius-klasing.de">www.delius-klasing.de</a> E-mail: <a href="mailto:info@delius-klasing.de">info@delius-klasing.de</a>

## Voorwoord

- Overeenkomstig SOLAS-bepalingen dienen de officieel uitgegeven zeekaarten en boekwerken met Berichten aan Zeevarenden (BaZ) bijgewerkt te worden. Algemene richtlijnen voor het gebruik van BaZ staan beschreven in de jaarlijkse BaZ1 in Hoofdstuk 3, British Admiralty NP 100 (Mariner's Handbook) en NP 294 (How to keep your Admiralty Charts up-to-date).
- Berichten aan Zeevarenden hebben alleen betrekking op Nederlandse kaarten en hydrografische publicaties. Berichten van toepassing op buitenlands gebied op Nederlandse kaarten worden overgenomen van de hydrografische dienst van het betreffende land. Berichten bevatten algemene mededelingen, correcties op kaarten of boeken, voorlopige (P) of tijdelijke (T) berichten of een overzicht.
- Gegevens die ten grondslag liggen aan berichten worden waar nodig kartografisch gegeneraliseerd. De berichten zijn alleen bedoeld om de publicaties genoemd in het bericht te kunnen corrigeren. T-berichten worden in principe alleen voor de grootste schaal kaart uitgegeven.
- Posities worden vermeld in het referentiestelsel (geodetisch datum) dat overeenkomt met dat van de betrokken kaart. Het referentiestelsel is altijd op de kaart vermeld. Onjuiste interpretatie van de referentiestelsels kan leiden tot positiefouten van enkele honderden meters.
- Richtingen, peilingen, geleidelijnen en lichtsectoren worden rechtwijzend gegeven, in graden, gerekend vanuit zee.
- Diepten en hoogten worden gegeven in dezelfde eenheid en herleid tot hetzelfde referentievlak als gebruikt in de betrokken kaart.
- Nadruk van de berichten is toegestaan mits volledig, ongewijzigd en met bronvermelding.
- De Chef der Hydrografie verzoekt u dringend vermoede of nieuwe gevaren en onjuistheden in publicaties te melden.

## De Chef der Hydrografie

Van Alkemadeaan 786, 2597 BC Den Haag, Corr. Postbus 10000, 1780 CA Den Helder.  
tel. +31 (0)70 3162817, Website: [www.hydro.nl](http://www.hydro.nl) E-mail: [baz@hydro.nl](mailto:baz@hydro.nl)

## **Preface**

- *In accordance with SOLAS-regulations, official published nautical charts and books have to be kept corrected by means of Notices to Mariners (NL NM). General guidelines for the use of NL NM are described in the annual NtM1 in Chapter 3, British Admiralty NP 100 (The Mariner's Handbook) and NP 294 (How to keep your Admiralty Charts up-to-date).*
- *Netherlands Notices to Mariners are only applicable for Netherlands nautical charts and hydrographic publications. Notices concerning foreign waters on Netherlands charts are adopted from the hydrographic service of that specific country. Notices contain general announcements, corrections for charts or books, preliminary (P) or temporary (T) notices or a summary.*
- *Data on which the notices are based are if necessary cartographically generalised. The notices are meant only to correct the publications that are stated in the notice. Generally, T notices are published on the largest scale charts only.*
- *Positions are given in the reference system (geodetic datum) that corresponds with that of the relevant chart. The reference system is always printed on the chart. Incorrect interpretation of the reference system can lead to errors in the position of several hundreds of metres.*
- *Directions, bearings, leading lines and light sectors are true, in degrees, reckoned from seawards.*
- *Depths and heights are given in the same unit and are reduced to the same reference level as used in the relevant chart.*
- *Reprinting of the notices is allowed if complete, unchanged and with acknowledgement.*
- *The Hydrographer of the Netherlands Navy urges you strongly to report suspected or new dangers and errors in publications.*

## Hydrographer of the Netherlands Navy

Van Alkemadeaan 786, NL-2597 BC Den Haag, Corr. P.O. Box 10000, NL-1780 CA Den Helder.  
tel. +31 (0)70 3162817, Website: [www.hydro.nl](http://www.hydro.nl) E-mail: [baz@hydro.nl](mailto:baz@hydro.nl)

## Lijst met gebruikte afkortingen in de wekelijkse Berichten aan Zeevarenden

(P)	Preliminary: voorlopig BaZ
(T)	Temporary: tijdelijk BaZ
BSH	Bundesamt für Seeschifffahrt und Hydrographie (Duitse hydrografische dienst)
CNB	Centraal Nautisch Beheer Noordzeekanaalgebied
ECDIS	Electronic Chart Display and Information System: officieel elektronisch kaartstelsel
ED50	European Datum 1950: horizontale datum waarin posities worden uitgedrukt
ENC	Electronic Navigational Chart: officiële elektronische vectorkaart
GNA	Gemeenschappelijke Nautische Autoriteit (Westerschelde)
GST	Geodatastyrelsen (Deense hydrografische dienst)
HBA	Havenbedrijf Amsterdam
HBR	Havenbedrijf Rotterdam
HOV	Hydrografisch Opname Vaartuig van de Dienst der Hydrografie
HP	Hydrografische Publicatie: boekwerk van de Dienst der Hydrografie
HYD	Dienst der Hydrografie (Nederlandse hydrografische dienst)
IALA	International Association of Lighthouse Authorities
IHO	International Hydrographic Organization
INT	INTERNATIONALE kaart
KW	Kustwacht Nederland
MAS	Maritieme Autoriteit Suriname
NAP	Normaal Amsterdams Peil
NGA	National Geospatial-Intelligence Authority (amerikaanse hydrografische dienst)
NP	Nautical Publication: boekwerk van de UKHO
NtM	Notices to Mariners
PNR	Projectnummer van de Nederlandse Dienst der Hydrografie
pos	Positie
RWS Berna WSW	Rijkswaterstaat Noord-Nederland Waddenzee
RWS CMIJ	Rijkswaterstaat Centrale Meldpost IJsselmeer
RWS DZD	Rijkswaterstaat District Noord Zee en Delta (Zeeuwse wateren m.u.v. Westerschelde)
RWS MD	Rijkswaterstaat Markeringsdienst Zee en Delta
RWS Waterkamer	Rijkswaterstaat Waterdienst Waterkamer
RWS WNZ	Rijkswaterstaat West-Nederland Zuid (Dordrecht)
SHOM	Service Hydrographique et Oceanographique de la Marine (Franse hydrografische dienst)
SodM	Staatstoezicht op de Mijnen
UKHO	United Kingdom Hydrographic Office (Britse hydrografische dienst)
VDH	Verkeersdienst Den Helder
VH	Vlaamse Hydrografie
VHF	Very High Frequency
WGS84	World Geodetic System 1984: Coördinatenreferentiesysteem waarin GPS posities worden uitgedrukt.
WSA Emden	Wasser- und Schifffahrtsamt Emden

## List of Abbreviations used in weekly editions of NtM

(P)	Preliminary NtM
(T)	Temporary NtM
BSH	Bundesamt für Seeschifffahrt und Hydrographie (German HO)
CNB	Central Nautic Management North Sea Canal
ECDIS	Electronic Chart Display and Information System (official)
ED50	European Datum 1950: horizontal datum for defining a position
ENC	Electronic Navigational Chart
GNA	Common Nautic Management (Westerschelde)
GST	Geodatastyrelsen (Danish HO)
HBA	Port of Amsterdam
HBR	Port of Rotterdam
HOV	Hydrographic Survey Vessel
HO	Hydrographic Office (national service)
HP	Hydrographic Publication of the dutch HO
HYD	Dutch Hydrographic Office
IALA	International Association of Lighthouse Authorities
IHO	International Hydrographic Organization
INT	INTERNATIONAL chart
KW	Netherlands Coast Guard
MAS	Maritime Authority Suriname
NAP	Normaal Amsterdams Peil, a vertical Dutch chart datum
NGA	National Geospatial-Intelligence Authority (HO of the United States)
NP	Nautical Publication of the UKHO
NtM	Notices to Mariners
PNR	Project number of the Dutch Hydrographic Office
pos	position
RWS	Ministry of Infrastructure and the Environment
RWS Berna WSW	Notices to shipping Waddenzee
RWS CMIJ	Notices to shipping IJsselmeer
RWS DZD	Notices to shipping Zeeuwse wateren (not including Westerschelde)
RWS MD	Service for maintenance of navigational aids
RWS Waterkamer	Waterway information centre
RWS WNZ	Notices to shipping Dordrecht
SHOM	Service Hydrographique et Oceanographique de la Marine (French HO)
SodM	State authority on Mining
UKHO	United Kingdom Hydrographic Office
VDH	Trafficcentre Den Helder
VHF	Very High Frequency
WGS84	World Geodetic System 1984: standard coordinate system for the Earth.
WSA Emden	Wasser- und Schifffahrtsamt Emden

## Inhoudsopgave

Kruisverwijzing / <i>Cross reference</i> .....	5
Algemene berichten / <i>General notices</i> .....	5
Opgeheven (P) en (T) berichten / <i>Cancelled (P) and (T) notices</i> .....	6
Berichten Zeekaarten / <i>Notices Nautical charts</i> .....	6
Berichten 1800 serie kaarten / <i>Notices 1800 series charts</i> .....	8
Berichten Hydrografische publicaties / <i>Notices Hydrographic publications</i> .....	11
Meetinstrumenten / <i>Measuring instruments list</i> .....	12

## Kruisverwijzing / *Cross reference*

In de hoofdstukken Zeekaarten, 1800 Serie kaarten en Hydrografische publicaties van dit document zijn de Berichten aan Zeevarenden gerangschikt op BaZ-nummer. Onderstaand overzicht toont deze berichten per kaartnummer en het nummer van de hydrografische publicatie.

*In the Nautical charts, 1800 Series charts and Hydrographic publications sections of this document the Notices to Mariners are sorted by NL NM-number. The overview below displays these notices sorted by chart and hydrographic publication number.*

### **Zeekaarten / *Nautical Charts***

<b>Kaart / <i>Chart</i></b>	<b>BaZ / <i>NL NM</i></b>
116	*289(T)/22
1460	*285/22

### **1800 serie kaarten / *1800 series charts***

<b>Kaart / <i>Chart</i></b>	<b>BaZ / <i>NL NM</i></b>
1803	287/22      *289(T)/22
1811	*285/22
1812	*285/22      286/22

### **Hydrografische publicaties/ *Hydrographic publications***

<b>Publication</b>	<b>BaZ / <i>NL NM</i></b>
HP 1	*288/22

## **Algemene berichten / *General notices***

**NIL**

## Opgeheven (P) en (T) berichten / *Cancelled (P) and (T) notices*

---

Geen berichten met  
betrekking tot  
opgeheven (P) en  
(T) berichten  
*No notices  
concerning (P) and  
(T) notices, which  
are cancelled*

---


## Berichten Zeekaarten / *Notices Nautical charts*

---

**\*285/22**

EEMS. RANDZELGAT. HORSBORNPLAAT.

Kaart / Chart	Int. / Int.	Vorig BaZ / Prev. NL NM	Uitgave / Edition	Itemnr. / Itemno.
1460	1461	271/22	mei 2022	1, 2, 3, 4, 5, 6, 9
<u>1</u> Aanbrengen Insert	5 <sub>1</sub>	Ombuigen/ Redraw 10m depth contour	op / at	53-33,39 N 006-37,38 E
<u>2</u> Aanbrengen Insert	<u>0</u> <sub>7</sub> Aanbrengen/ Insert 2m depth contour	Uitbuigen/ Extend 5m depth contour	op / at	53-33,12 N 006-38,09 E
<u>3</u> Verander Change	1 <sub>3</sub>		op / at	53-33,12 N 006-37,53 E
in / into	0 <sub>7</sub>			
<u>4</u> Verander Change	2 <sub>2</sub>	Uitbuigen/ Extend 2m depth contour	op / at	53-32,99 N 006-38,01 E
in / into	0 <sub>8</sub>			
<u>5</u> Aanbrengen Insert	<u>7</u> <sub>7</sub> Aanbrengen/ Insert 10m depth contour		op / at	53-33,91 N 006-35,63 E

**6** Aanbrengen/ *Insert*  Aanbrengen/  
Insert 2m depth  
contour Uitbuigen/  
*Extend 5m*  
depth contour op / at 53-34,28 N 006-27,89 E

**9** Tracing beschikbaar.

*Tracing available.*

**Bron / Source:** RWS; PNR 2050-2022-1.

---

**\*289(T)/22** WESTERSCHELDE. SARDIJNGEUL. GALGEPUT.

<b>Kaart / Chart</b>	<b>Int. / Int.</b>	<b>Itemnr. / Itemno.</b>
116	1477	1, 2, 3
116.A	1477	1, 2

**1** Verplaatsen  VQ(3)5s  
SG-W van / from 51-26,43 N 003-33,70 E

*Move*  **BYB**

naar / to 51-26,34 N 003-33,88 E

**2** Verplaatsen  Iso.G.4s  
SG3 van / from 51-26,62 N 003-33,46 E

*Move*  **G**

naar / to 51-26,72 N 003-33,21 E

**3** Verplaatsen  VQ.R  
OG20 van / from 51-27,23 N 003-31,67 E

*Move*  **R**

naar / to 51-27,30 N 003-31,52 E

**Bron / Source:** GNA BASS 136/2022; PNR 2082-2022-1.

---

## Berichten 1800 serie kaarten / Notices 1800 series charts

### \*285/22 EEMS. RANDZELGAT. HORSBORNPLAAT.

Kaart / Chart	Int. / Int.	Vorig BaZ / Prev. NL NM	Uitgave / Edition	Itemnr. / Itemno.
1811.10	n.a.	265/22	mrt 2022	7
1811.6	n.a.	265/22	mrt 2022	7
1812.10	n.a.	271/22	mrt 2022	5
1812.3	n.a.	271/22	mrt 2022	8
1812.6	n.a.	271/22	mrt 2022	1, 2, 3, 4
1812.9	n.a.	271/22	mrt 2022	1, 2, 5, 6, 8
<b>1</b> Aanbrengen <i>Insert</i>	<b>5<sub>1</sub></b>	Ombuigen/ <i>Redraw 10m depth contour</i>	op / at	53-33,39 N 006-37,38 E
<b>2</b> Aanbrengen <i>Insert</i>	<b>0<sub>7</sub></b> Aanbrengen/ Insert 2m depth contour	Uitbuigen/ <i>Extend 5m depth contour</i>	op / at	53-33,12 N 006-38,09 E
<b>3</b> Verander <i>Change</i>	<b>1<sub>3</sub></b>		op / at	53-33,12 N 006-37,53 E
in / into	<b>0<sub>7</sub></b>			
<b>4</b> Verander <i>Change</i>	<b>2<sub>2</sub></b>	Uitbuigen/ <i>Extend 2m depth contour</i>	op / at	53-32,99 N 006-38,01 E
in / into	<b>0<sub>8</sub></b>			
<b>5</b> Aanbrengen <i>Insert</i>	<b>7<sub>7</sub></b> Aanbrengen/ Insert 10m depth contour		op / at	53-33,91 N 006-35,63 E
<b>6</b> Aanbrengen <i>Insert</i>	<b>1<sub>5</sub></b> Aanbrengen/ Insert 2m depth contour	Uitbuigen/ <i>Extend 5m depth contour</i>	op / at	53-34,28 N 006-27,89 E



**7** Aanbrengen  
*Insert*  Aanbrengen/  
Insert 0m drying  
height contour op / at 53-28,84 N 005-39,14 E

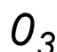
**8** Aanbrengen  
*Insert*  Aanbrengen/  
Insert 0m drying  
height contour op / at 53-29,48 N 006-02,07 E

**Bron / Source:** RWS; PNR 2050-2022-1.

---

## 286/22 NOORDZEE. NORDERNEYER SEEGAT. NORDERNEY.

**Kaart / Chart** 1812.10 **Int. / Int.** n.a. **Vorig BaZ / Prev. NL NM** 285/22 **Uitgave / Edition** mrt 2022 **Itemnr. / Itemno.** 1, 2

**1** Aanbrengen  
*Insert*  op / at 53-41,92 N 007-07,73 E

**2** Aanbrengen  
*Insert*  Aanbrengen/  
Insert 2m depth  
contour op / at 53-43,85 N 007-10,96 E

**Bron / Source:** BSH NfS 39/2022; PNR 2074-2022-4.

---




## 287/22 ANTWERPEN HAVEN.

**Kaart / Chart** 1803.6 **Int. / Int.** n.a. **Vorig BaZ / Prev. NL NM** 276/22 **Uitgave / Edition** jan 2021 **Itemnr. / Itemno.** 1, 2, 3, 4, 5, 6, 7

**1** Aanbrengen  
*Insert* **Text:** 01  
blue VHF-  
Frequentie in  
de  
Kieldrechtsluis op / at 51-16,72 N 004-14,92 E

**2** Aanbrengen  
*Insert*  **blue** op / at 51-18,20 N 004-16,13 E  
51-17,94 N 004-16,32 E

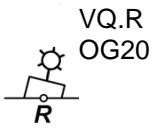
**3** Aanbrengen  
*Insert* **Text:** VHF 74  
blue Sector Waasland op / at 51-17,96 N 004-16,11 E

<b>4</b>	Aanbrengen <i>Insert</i>			op / at	51-15,85 N 004-16,47 E 51-15,82 N 004-16,47 E
<b>5</b>	Aanbrengen <i>Insert</i>			op / at	51-16,47 N 004-19,94 E 51-16,57 N 004-20,13 E
<b>6</b>	Aanbrengen <i>Insert</i>			op / at	51-15,83 N 004-20,67 E 51-15,97 N 004-20,93 E
<b>7</b>	Aanbrengen <i>Insert</i>	<b>Text:</b> VHF 22 <small>blue</small> Sector Donk		op / at	51-17,75 N 004-19,88 E

**Bron / Source:** VH 165/2022; PNR 1116-2022-3.

---

**\*289(T)/22 WESTERSCHELDE. SARDIJNGEUL. GALGEPUT.**

<b>Kaart / Chart</b>	<b>Int. / Int.</b>		<b>Itemnr. / Itemno.</b>
1803.10	n.a.		1, 2, 3
<b>1</b> Verplaatsen <i>Move</i>		van / from	51-26,43 N 003-33,70 E
		naar / to	51-26,34 N 003-33,88 E
<b>2</b> Verplaatsen <i>Move</i>		van / from	51-26,62 N 003-33,46 E
		naar / to	51-26,72 N 003-33,21 E
<b>3</b> Verplaatsen <i>Move</i>		van / from	51-27,23 N 003-31,67 E
		naar / to	51-27,30 N 003-31,52 E

**Bron / Source:** GNA BASS 136/2022; PNR 2082-2022-1.

---

## Berichten Hydrografische publicaties / *Notices Hydrographic publications*

---

**\*288/22** VOLKERAKSLUIZEN. HOLLANDSCH DIEP.

<b>Publicatie / <i>Publication</i></b>	<b>Vorig BaZ / <i>prev. NL NM</i></b>	<b>Itemnr. / <i>Itemno.</i></b>
HP 1 The Netherlands Coast Pilot	274/22	1, 2

- 1** Aanbrengen van bijgevoegd verbeterblad (blck\_HP1\_y2022\_baz288a.pdf).  
Vervang kaartje op blz. 193  
(attentie! gebruik de juiste printer instellingen).

*Insert the accompanying block (blck\_HP1\_y2022\_baz288a.pdf).  
Replace chart on page 193  
(attention! use the proper printer settings).*

**1 op pagina 193 / at page 193**

- 2** Aanbrengen van bijgevoegd verbeterblad (blck\_HP1\_y2022\_baz288b.pdf).  
Vervang tabel 9.6.6.2, blz. 210  
(attentie! gebruik de juiste printer instellingen).

*Insert the accompanying block (blck\_HP1\_y2022\_baz288b.pdf).  
Replace table 9.6.6.2, page 210  
(attention! use the proper printer settings).*

**2 in hoofdstuk 9.6.6.2 / in chapter 9.6.6.2**

**Bron / Source:** RWS BAS 66/2022; PNR 2013-2022-2.

---

## Meetinstrumenten / Measuring instruments list

Overzicht van tijdelijke meetinstrumenten in het Nederlands zeegebied, binnenwateren en aangrenzend buitenlands gebied. Scheepvaart wordt verzocht niet te vissen noch te ankeren in de nabijheid van deze posities en op ruime afstand te passeren. Alleen de meest grootschalige kaart wordt genoemd.

Meetinstrumenten zonder markering worden als "unmarked" in de kolom "Licht/Light" aangeduid.

*Summary of temporary measuring instruments in the Netherlands sea area, inland waters and adjacent foreign waters. Shipping is requested not to fish nor anchor near these positions and to give a wide berth. Please note that only the largest scale chart is quoted. Measuring instruments without markings are indicated as "unmarked" in the "Licht/Light" column.*

**N** Nieuw / *New*

**V** Verwijderd / *Deleted*

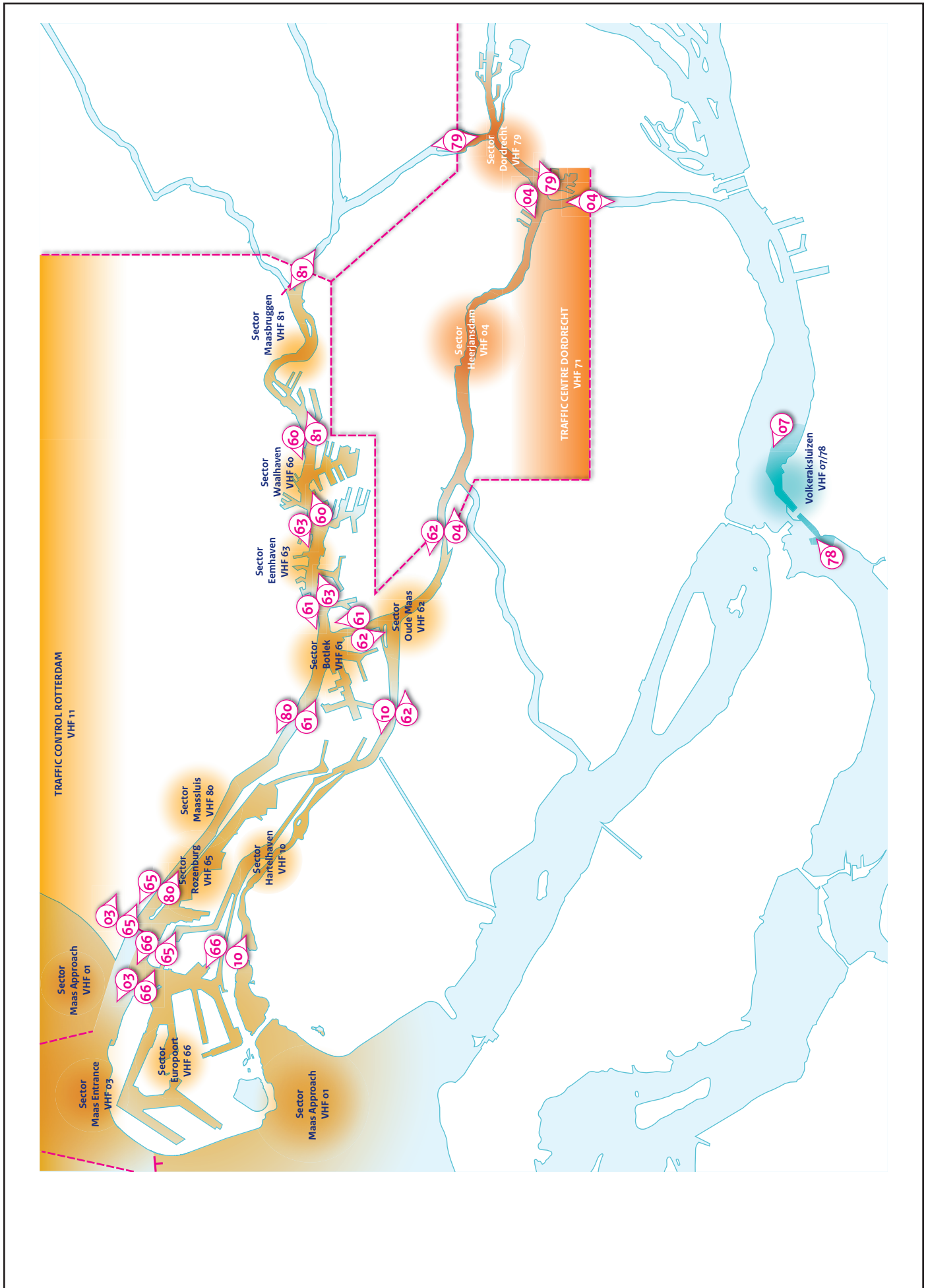
**G** Gewijzigd / *Changed*

	Naam <i>Name</i>	Vaarwater <i>Waters</i>	Licht <i>Light</i>	Positie <i>Position</i>	Kaart <i>Chart</i>	1800 Serie <i>1800 Series</i>
	DM 1	De Panne	Q	51-13,82 N 002-52,91 E		1801.2
	aKust1	Stroombank	Fl(5)Y.20s	51-14,21 N 002-48,78 E		1801.2
	aKust12	Noordoost van Oostende		51-24,09 N 003-18,16 E		1801.3
	RWS-3	Westerschelde		51-24,55 N 003-35,67 E	116, 120	1803.2, 1801.4
	RWS-9	Westerschelde		51-24,61 N 003-38,18 E	116, 120	1803.2, 1801.4
	Meet HP-B	Westerschelde		51-24,62 N 003-38,46 E	116, 120	1803.2, 1801.4
	RWS-5	Westerschelde		51-24,66 N 003-36,71 E	116, 120	1803.2, 1801.4
	Meet HP-A	Westerschelde		51-24,67 N 003-38,04 E	116, 120	1803.2, 1801.4
	RWS-7	Westerschelde		51-24,67 N 003-37,70 E	116, 120	1803.2, 1801.4
<b>N</b>	MT 3	Zuidergat		51-24,85 N 004-01,66 E	120	1803.4
<b>N</b>	MT 1	Zuidergat		51-25,25 N 004-01,45 E	120	1803.4
<b>N</b>	2x boei	Sluissche Hompels	Fl(5)Y.20s	51-25,64 N 003-27,02 E	116	1803.10
<b>N</b>	2x boei	Raan	Fl(5)Y.20s	51-28,26 N 003-19,76 E		1801.3
		Platte Bank		51-30,38 N 004-06,35 E		1805.7
	BOSKALIS 2	Oosterschelde	Fl(5)Y.20s	51-31,17 N 004-01,18 E	110	1805.5, 1805.10
	MOG21	Noordhinder	Fl.Y.5s	51-31,76 N 002-30,53 E	1630	
	WW_MP 1	Oosterschelde		51-31,94 N 003-57,04 E		1805.5
	WW_MP 2	Oosterschelde		51-32,02 N 003-57,05 E		1805.5
		Slikken va den Dortsman		51-32,04 N 004-02,86 E		1805.5, 1805.7
	HD21	Blighbank-Thorntonbank	Fl.Y.5s	51-35,86 N 002-48,41 E	1630	
	Roompot ZS 1	Roompot	Fl.Y.5s	51-37,37 N 003-46,15 E		1805.10
	HD 22	TSS Off North Hinder	Fl.Y.5s	51-37,49 N 002-41,80 E	1630	
	HD20	TSS Off North Hinder	Fl.Y.5s	51-37,56 N 002-41,77 E	1630	
	Roompot ZS 2	Roompot	Fl.Y.5s	51-38,31 N 003-47,94 E		1805.10
	BOSKALIS 1	Hammen	Fl(5)Y.20s	51-38,39 N 003-53,22 E	110	1805.5, 1805.10
	Roompot ZS Ref	Roompot	Fl.Y.5s	51-38,50 N 003-45,90 E		1805.10
		Geul van Roggenplaat	Fl.Y.5s	51-38,80 N 003-47,92 E		1805.10
	FS1	Krammer	Fl(5)Y.20s	51-40,51 N 004-09,09 E		1805.6
	FS2	Grevelingenmeer	Fl(5)Y.20s	51-40,83 N 004-08,83 E		1805.9
	Waverider	Borssele Pass	Fl(5)Y.20s	51-42,30 N 003-04,90 E	110	
		Lodewijkbank	Fl(5)Y.20s	51-42,41 N 003-02,08 E	110	
	MEET 3	Haringvliet	Fl(4)Y.15s	51-49,60 N 004-03,00 E		1807.6

Naam Name	Vaarwater Waters	Licht Light	Positie Position	Kaart Chart	1800 Serie 1800 Series
MEET 2	Haringvliet	FI(3)Y.10s	51-49,90 N 004-02,50 E		1801.6
	Goeree		51-55,70 N 003-39,80 E	122	1801.6
MS2	Maasmond	unmarked	52-00,61 N 003-57,53 E	207	1801.6, 1801.7
MS5	Maasmond		52-01,12 N 003-58,11 E	207	1801.6, 1801.7
HKZ Midi	Noordzee. Aanloop Ijmuiden.	FI(5)Y.20s	52-24,56 N 004-14,06 E	125, 130	1801.8
Meet-A	Markerwadden		52-34,03 N 005-23,10 E		1810.9
VO-A	Markerwadden	FI.Y.10s	52-34,09 N 005-22,35 E		1810.9
Meet-B	Markerwadden		52-34,34 N 005-22,57 E		1810.9
Meet-C	Markerwadden		52-34,64 N 005-22,26 E		1810.9
FL-71	Markerwadden	FI(5)Y.20s	52-34,78 N 005-24,73 E		1810.9
Nz 1	Waddenzee Balgzand	FI(5)Y.20s	52-55,52 N 004-49,19 E	1546	1811.3
Nz 8	Waddenzee Wierbalg	FI(5)Y.20s	52-56,93 N 004-58,03 E		1811.3
Nz 3	Waddenzee Balgzand	FI(5)Y.20s	52-56,95 N 004-50,02 E	1546	1811.3
Nz 2	Waddenzee Balgzand	FI(5)Y.20s	52-56,98 N 004-48,34 E	1546	1811.3
Nz 5	Waddenzee Amsteldiep	FI(5)Y.20s	52-56,99 N 004-55,58 E	1546	1811.3
	Vaarwater naar Den Oever	FI(5)Y.20s	52-57,21 N 005-01,09 E		1811.3
Nz 4	Waddenzee Balgzand	FI(5)Y.20s	52-57,27 N 004-50,67 E	1546	1811.3
Nz 7	Waddenzee Visjagersgaatje	FI(5)Y.20s	52-58,18 N 004-57,88 E		1811.3
	Vaarwater langs de afsluitdijk	FI(5)Y.20s	53-00,63 N 005-09,82 E		1811.3
LEV-BZD- IJS	Breezanddijk	FI(5)Y.20s	53-00,90 N 005-14,72 E		1810.4
	Ems	FI.Y.4s	53-09,83 N 007-22,25 E		1812.8A
	Ems	FI.Y.5s	53-11,55 N 007-24,44 E		1812.8B
	Waardgronden Vlieland	FI(5)Y.20s	53-11,57 N 004-56,47 E	1457	1811.7
Wpm 05	Ballastplaat		53-11,67 N 005-21,93 E	1457	1811.4, 1811.5A, 1811.6
Wpm 04	Ballastplaat		53-12,28 N 005-21,95 E	1457	1811.4, 1811.6
Wpm 06	Ballastplaat		53-12,30 N 005-23,80 E	1457	1811.4, 1811.6
Wpm 02	Ballastplaat		53-12,83 N 005-21,22 E	1457	1811.4
	Ballastplaat	FI(5)Y.20s	53-13,81 N 005-20,04 E	1457	1811.4
Wpm 01	Ballastplaat		53-13,84 N 005-24,20 E	1457	1811.4, 1811.6
	Ems		53-14,12 N 007-24,00 E		1812.8
	Ems	FI.Y.5s	53-14,19 N 007-23,81 E		1812.8
	Griend	FI(5)Y.20s	53-14,23 N 005-14,24 E	1457	1811.4
	Griend	FI(5)Y.20s	53-14,62 N 005-16,86 E	1457	1811.4
	Ballastplaat	FI(5)Y.20s	53-14,63 N 005-22,43 E	1457	1811.4, 1811.6
	Griend	FI(5)Y.20s	53-15,24 N 005-12,31 E	1457	1811.4
	Griend	FI(5)Y.20s	53-15,60 N 005-18,96 E	1457	1811.4
	Griend	FI(5)Y.20s	53-16,20 N 005-15,77 E	1457	1811.4
	Richel	FI(5)Y.20s	53-16,75 N 005-07,40 E	1457	1811.4, 1811.5
	Griend	FI(5)Y.20s	53-16,99 N 005-17,79 E	1457	1811.4
N GGAT	Dollard	FI(5)Y.20s	53-18,68 N 007-08,68 E	1555	1812.8
	Unterems		53-19,21 N 007-18,54 E	1555	1812.8
	Unterems		53-19,21 N 007-18,26 E	1555	1812.8
	Unterems		53-19,22 N 007-18,70 E	1555	1812.8
	Veerbootroute Ameland		53-23,93 N 005-53,02 E		1812.2
	Veerbootroute Ameland		53-24,03 N 005-48,58 E		1812.2
Meet-VHG	Vierhuizergat		53-24,87 N 006-15,73 E		1812.3
	OSTEREMS.	FI.Y.4s	53-25,95 N 006-55,59 E	1555	1812.7
	DOEKEGAT				
	OSTEREMS	FI.Y.4s	53-29,57 N 006-50,57 E	1460	1812.6
	DOEKEGAT				

<b>Naam Name</b>	<b>Vaarwater Waters</b>	<b>Licht Light</b>	<b>Positie Position</b>		<b>Kaart Chart</b>	<b>1800 Serie 1800 Series</b>
MEET-W	Randzelgat		53-33,74 N	006-38,68 E	1460	
RZGN1	Randzelgat	Fl(5)Y.20s	53-34,22 N	006-37,95 E	1460	1812.6
	Oostkust Engeland	Fl(5)Y.20s	53-35,23 N	001-16,95 E	1035	1812.6, 1812.9,
OEMS-N	Osterems	Fl.Y.5s	53-37,02 N	006-48,43 E		1812.6
WEO 1	Westereems	Iso.Y.2s	53-37,22 N	006-31,33 E	1460	1812.9, 1812.10
WEW1	Westereems	Fl(5)Y.20s	53-37,26 N	006-22,12 E	1460	1812.9
ODAS	Luechtergrundt	Fl(5)Y.20s	53-58,08 N	008-36,00 E	1037	
Mess-G	Noordzee. Duitse Bocht	Fl(5)Y.20s	54-23,17 N	005-40,69 E	1037	
Mess-G	Noordzee. Duitse Bocht	Fl(5)Y.20s	54-23,17 N	005-40,42 E	1037	
S11	German Bight	Fl(5)Y.20s	54-23,19 N	007-37,40 E	1037	
Mess-G	Noordzee. Duitse Bocht	Fl(5)Y.20s	54-23,33 N	005-40,69 E	1037	
Mess-G	Noordzee. Duitse Bocht	Fl(5)Y.20s	54-23,33 N	005-40,42 E	1037	
MessG	Noordzee. Duitse Bocht	Fl(5)Y.20s	54-24,17 N	005-31,27 E	1037	
	Noordzee. Duitse bocht.	Fl(5)Y.20s	54-29,30 N	007-36,60 E	1037	
	Noordzee. Duitse Bocht.	Fl(5)Y.20s	54-29,62 N	007-30,59 E	1037	
	Noordzee. Duitse bocht.	Fl(5)Y.20s	54-30,29 N	006-17,61 E	1037	
4x Cardinale betonning	Noordzee. Duitse Bocht	Cardinale verlichting rondom positie	54-30,75 N	005-49,40 E	1037	
Mess-G	Noordzee. Duitse Bocht	Fl(5)Y.20s	54-32,42 N	005-50,99 E	1037	
Mess-G	Noordzee. Duitse Bocht	Fl(5)Y.20s	54-32,42 N	005-51,27 E	1037	
Mess-G	Noordzee. Duitse Bocht	Fl(5)Y.20s	54-32,60 N	005-50,99 E	1037	
Mess-G	Noordzee. Duitse Bocht	Fl(5)Y.20s	54-32,60 N	005-51,27 E	1037	
S04	German Bight	Fl(5)Y.20s	54-34,34 N	006-06,76 E	1037	
S12	German Bight	Fl(5)Y.20s	54-35,38 N	007-43,28 E	1037	
S13	German Bight	Fl(5)Y.20s	54-40,85 N	007-55,52 E	1037	
	Elbow Spit	Fl(2)Y.5s	55-01,41 N	003-41,11 E	1037	
	Regnar Oil Field	Fl(5)Y.20s	55-18,34 N	005-22,74 E	1037	
	Regnar Oil Field	Fl(5)Y.20s	55-26,34 N	005-30,37 E	1037	
Mess-G Noordzee	Duitse Bocht	Fl(5)Y.20s	55-37,56 N	004-05,91 E	1037	

Verbeterblad voor HP1 bij BaZ nr 288a/22. Verwijder volledige inhoud van pagina 193 en vervang door:  
Block for HP1 to NL Ntm 288a/22. Delete content of page 193 and replace by:



**Verbeterblad voor HP1 bij BaZ nr 288b/22**

Verwijder sectie **9.6.6.2 Hollandsch Diep** van pagina **210** en vervang door:

**Block for HP1 to NL Ntm 288b/22**

Delete section **9.6.6.2 Hollandsch Diep** of page **210** and replace by:

<b>9.6.6.2 Hollandsch Diep</b>	
<b>Volkeraksluizen (3 locks)</b>	
<b>Maximum vessel dimensions</b>	Up to the lock master
<b>Remarks</b>	<ul style="list-style-type: none"><li>■ Operational: 24h;</li><li>■ Contact: VHF Ch 64 (administrative); VHF Ch 07 (sailing plan - coming from the north + ship to ship); VHF Ch 78 (sailing plan - coming from the south + ship to ship);</li><li>■ The locks are crossed by a road bridge. The section over the east lock is movable, but not operational in wind force 8 or more.</li></ul>