



Koninklijke Marine

# BaZ | 2024

**50 | BAZ 410-414**  
Berichten aan Zeevarenden  
Netherlands Notice to Mariners



149<sup>e</sup> jaargang 12-12-2024  
Dienst der Hydrografie

## Erkende verkoopagenten van Nederlandse Hydrografische publicaties

*(Resellers licenced to distribute Netherlands Nautical Publications)*

De Berichten aan Zeevarenden (BaZ) verschijnen wekelijks en zijn te verkrijgen:

- als printversie (PDF) via internet <http://www.defensie.nl/onderwerpen/berichten-aan-zeevarenden/inhoud/weekedities>
- via de Database <http://www.defensie.nl/onderwerpen/berichten-aan-zeevarenden/inhoud/database>
- als boekje (tegen betaling) bij een aantal A-agenten

### A-agenten: (bijgewerkte kaarten)

Delfzijl	<b>Datema Delfzijl BV</b> Zeesluizen 8 9936 HX Delfzijl	Tel. +31 (0)596 - 635252 Fax +31 (0)596 - 615245
		Website: <a href="http://www.datema.nl">www.datema.nl</a> E-mail: <a href="mailto:sales@datema.nl">sales@datema.nl</a>
Rotterdam	<b>L.J. Harri BV</b> Van der Takstraat 218 3071 LM Rotterdam	Tel. +31 (0)10 - 2142705 Website: <a href="http://www.ljharri-watersportmedia.nl">www.ljharri-watersportmedia.nl</a> E-mail: <a href="mailto:ljharri@xs4all.nl">ljharri@xs4all.nl</a>
		<b>OneOcean (Nederlands) BV</b> Parmentierplein 20 3088 GN Rotterdam
	<b>Datema Rotterdam</b> Galvanistraat 148 3029 AD Rotterdam	Tel. +31 (0)10 - 4366188 Fax +31 (0)10 - 4365511 Website: <a href="http://www.datema.nl">www.datema.nl</a> E-mail: <a href="mailto:rotterdam@datema.nl">rotterdam@datema.nl</a>
		<b>Harri Trading BV</b> Van Weerden Poelmanweg 4 3088 EB Rotterdam
Antwerpen	<b>Bogerd Martin NV</b> Oude Leeuwenrui 37 2000 Antwerpen	Tel. +32 (0)32134170 Website: <a href="http://www.bogerdmartin.com">www.bogerdmartin.com</a> E-mail: <a href="mailto:sales.antwerp@bogerdmartin.com">sales.antwerp@bogerdmartin.com</a>
Bremen	<b>"Seekarte" Kpt. A. Dammeyer</b> Korffsdeich 3 D-28217 Bremen	Tel. +49 (0)4213032780 Website: <a href="http://www.seekarte.de">www.seekarte.de</a> E-mail: <a href="mailto:seekarte@seekarte.de">seekarte@seekarte.de</a>
London	<b>OneOcean (Head Office)</b> Unit 4, Voltage Mollison Avenue Enfield EN3 7XQ	Tel. +44 (0) 1992805200 Fax +44 (0) 1992805410 Website: <a href="http://www.oneocean.com">www.oneocean.com</a> E-mail: <a href="mailto:sales@oneocean.com">sales@oneocean.com</a>
Den Haag	<b>Vrolijk Watersport Scheveningen</b> Visafslagweg 1, hal 18-20 2583 DM Den Haag	Tel. +31 (0) 70 - 4168282 Fax +31 (0) 70 - 3060497 Website: <a href="http://www.vrolijk.nl">www.vrolijk.nl</a> E-mail: <a href="mailto:info@vrolijk.nl">info@vrolijk.nl</a>

### B-agenten:

St. Ives	<b>Imray Laurie Norie &amp; Wilson Ltd</b> Wych House, The Broadway St Ives, Cambridgeshire PE27 5BT	Tel. +44 (0)1480 - 462114 Fax +44 (0)1480 - 496109 Website: <a href="http://www.imray.com">www.imray.com</a> E-mail: <a href="mailto:ilnw@imray.com">ilnw@imray.com</a>
Bielefeld	<b>Delius Klasing Verlag GMBH</b> Siekerwall 21 D-33602 Bielefeld	Tel +49 (0)521 - 559000 Fax. +49 (0)521 - 559116 Website: <a href="http://www.delius-klasing.de">www.delius-klasing.de</a> E-mail: <a href="mailto:info@delius-klasing.de">info@delius-klasing.de</a>

## Voorwoord

- Overeenkomstig SOLAS-bepalingen dienen de officieel uitgegeven zeekaarten en boekwerken met Berichten aan Zeevarenden (BaZ) bijgewerkt te worden. Algemene richtlijnen voor het gebruik van BaZ staan beschreven in de jaarlijkse BaZ1 in Hoofdstuk 3, British Admiralty NP 100 (Mariner's Handbook) en NP 294 (How to keep your Admiralty Charts up-to-date).
- Berichten aan Zeevarenden hebben alleen betrekking op Nederlandse kaarten en hydrografische publicaties. Berichten van toepassing op buitenlands gebied op Nederlandse kaarten worden overgenomen van de hydrografische dienst van het betreffende land. Berichten bevatten algemene mededelingen, correcties op kaarten of boeken, voorlopige (P) of tijdelijke (T) berichten of een overzicht.
- Gegevens die ten grondslag liggen aan berichten worden waar nodig kartografisch gegeneraliseerd. De berichten zijn alleen bedoeld om de publicaties genoemd in het bericht te kunnen corrigeren. T-berichten worden in principe alleen voor de grootste schaal kaart uitgegeven.
- Posities worden vermeld in het referentiestelsel (geodetisch datum) dat overeenkomt met dat van de betrokken kaart. Het referentiestelsel is altijd op de kaart vermeld. Onjuiste interpretatie van de referentiestelsels kan leiden tot positiefouten van enkele honderden meters.
- Richtingen, peilingen, geleidelijnen en lichtsectoren worden rechtwijzend gegeven, in graden, gerekend vanuit zee.
- Diepten en hoogten worden gegeven in dezelfde eenheid en herleid tot hetzelfde referentievlak als gebruikt in de betrokken kaart.
- Nadruk van de berichten is toegestaan mits volledig, ongewijzigd en met bronvermelding.
- De Chef der Hydrografie verzoekt u dringend vermoede of nieuwe gevaren en onjuistheden in publicaties te melden.

## De Chef der Hydrografie

Van Alkemadeaan 786, 2597 BC Den Haag, Corr. Postbus 10000, 1780 CA Den Helder.  
tel. +31 (0)88 9516738, Website: [www.defensie.nl/hydro](http://www.defensie.nl/hydro) E-mail: [hydro.baz@mindef.nl](mailto:hydro.baz@mindef.nl)

## **Preface**

- *In accordance with SOLAS-regulations, official published nautical charts and books have to be kept corrected by means of Notices to Mariners (NL NM). General guidelines for the use of NL NM are described in the annual NtM1 in Chapter 3, British Admiralty NP 100 (The Mariner's Handbook) and NP 294 (How to keep your Admiralty Charts up-to-date).*
- *Netherlands Notices to Mariners are only applicable for Netherlands nautical charts and hydrographic publications. Notices concerning foreign waters on Netherlands charts are adopted from the hydrographic service of that specific country. Notices contain general announcements, corrections for charts or books, preliminary (P) or temporary (T) notices or a summary.*
- *Data on which the notices are based are if necessary cartographically generalised. The notices are meant only to correct the publications that are stated in the notice. Generally, T notices are published on the largest scale charts only.*
- *Positions are given in the reference system (geodetic datum) that corresponds with that of the relevant chart. The reference system is always printed on the chart. Incorrect interpretation of the reference system can lead to errors in the position of several hundreds of metres.*
- *Directions, bearings, leading lines and light sectors are true, in degrees, reckoned from seawards.*
- *Depths and heights are given in the same unit and are reduced to the same reference level as used in the relevant chart.*
- *Reprinting of the notices is allowed if complete, unchanged and with acknowledgement.*
- *The Hydrographer of the Netherlands Navy urges you strongly to report suspected or new dangers and errors in publications.*

## Hydrographer of the Netherlands Navy

Van Alkemadeaan 786, NL-2597 BC Den Haag, Corr. P.O. Box 10000, NL-1780 CA Den Helder.  
tel. +31 (0)88 9516738, Website: [www.defensie.nl/hydro](http://www.defensie.nl/hydro) E-mail: [hydro.baz@mindef.nl](mailto:hydro.baz@mindef.nl)

## Lijst met gebruikte afkortingen in de wekelijkse Berichten aan Zeevarenden

(P)	Preliminary: voorlopig BaZ
(T)	Temporary: tijdelijk BaZ
BSH	Bundesamt für Seeschifffahrt und Hydrographie (Duitse hydrografische dienst)
CNB	Centraal Nautisch Beheer Noordzeekanaalgebied
ECDIS	Electronic Chart Display and Information System: officieel elektronisch kaartsysteem
ED50	European Datum 1950: horizontale datum waarin posities worden uitgedrukt
ENC	Electronic Navigational Chart: officiële elektronische vectorkaart
GNA	Gemeenschappelijke Nautische Autoriteit (Westerschelde)
GST	Geodatastyrelsen (Deense hydrografische dienst)
HBA	Havenbedrijf Amsterdam
HBR	Havenbedrijf Rotterdam
HOV	Hydrografisch Opname Vaartuig van de Dienst der Hydrografie
HP	Hydrografische Publicatie: boekwerk van de Dienst der Hydrografie
HYD	Dienst der Hydrografie (Nederlandse hydrografische dienst)
IALA	International Association of Lighthouse Authorities
IHO	International Hydrographic Organization
INT	INTernationale kaart
KW	Kustwacht Nederland
MAS	Maritieme Autoriteit Suriname
NAP	Normaal Amsterdams Peil
NGA	National Geospatial-Intelligence Authority (amerikaanse hydrografische dienst)
NP	Nautical Publication: boekwerk van de UKHO
NtM	Notices to Mariners
PNR	Projectnummer van de Nederlandse Dienst der Hydrografie
pos	Positie
RWS Berna WSW	Rijkswaterstaat Noord-Nederland Waddenzee
RWS CMIJ	Rijkswaterstaat Centrale Meldpost IJsselmeer
RWS DZD	Rijkswaterstaat District Noord Zee en Delta (Zeeuwse wateren m.u.v. Westerschelde)
RWS MD	Rijkswaterstaat Markeringsdienst Zee en Delta
RWS Waterkamer	Rijkswaterstaat Waterdienst Waterkamer
SFS	Sofartsstyrelsen (Deense Maritieme Autoriteit)
SHOM	Service Hydrographique et Oceanographique de la Marine (Franse hydrografische dienst)
SodM	Staatstoezicht op de Mijnen
UKHO	United Kingdom Hydrographic Office (Britse hydrografische dienst)
VDH	Verkeersdienst Den Helder
VH	Vlaamse Hydrografie
VHF	Very High Frequency
WGS84	World Geodetic System 1984: Coördinatenreferentiesysteem waarin GPS posities worden uitgedrukt.
WSA Emden	Wasser- und Schifffahrtsamt

## List of Abbreviations used in weekly editions of NtM

(P)	Preliminary NtM
(T)	Temporary NtM
BSH	Bundesamt für Seeschifffahrt und Hydrographie (German HO)
CNB	Central Nautic Management North Sea Canal
ECDIS	Electronic Chart Display and Information System (official)
ED50	European Datum 1950: horizontal datum for defining a position
ENC	Electronic Navigational Chart
GNA	Common Nautic Management (Westerschelde)
GST	Geodatastyrelsen (Danish HO)
HBA	Port of Amsterdam
HBR	Port of Rotterdam
HOV	Hydrographic Survey Vessel
HO	Hydrographic Office (national service)
HP	Hydrographic Publication of the Netherlands HO
HYD	Netherlands Hydrographic Office
IALA	International Association of Lighthouse Authorities
IHO	International Hydrographic Organization
INT	INTernational chart
KW	Netherlands Coast Guard
MAS	Maritime Authority Suriname
NAP	Normaal Amsterdams Peil, the Amsterdam Ordnance datum
NGA	National Geospatial-Intelligence Authority (HO of the United States)
NP	Nautical Publication of the UKHO
NtM	Notices to Mariners
PNR	Project number of the Netherlands Hydrographic Office
pos	position
RWS	Ministry of Infrastructure and the Environment
RWS Berna WSW	Notices to shipping Waddenzee
RWS CMIJ	Notices to shipping IJsselmeer
RWS DZD	Notices to shipping Zeeuwse wateren (not including Westerschelde)
RWS MD	Service for maintenance of navigational aids
RWS Waterkamer	Waterway information centre
SFS	Sofartsstyrelsen (Danish Maritime Authority)
SHOM	Service Hydrographique et Oceanographique de la Marine (French HO)
SodM	State authority on Mining
UKHO	United Kingdom Hydrographic Office
VDH	Traffic Centre Den Helder
VH	Flemish Hydrographic Office
VHF	Very High Frequency
WGS84	World Geodetic System 1984: standard coordinate system for the Earth.

## Inhoudsopgave

Kruisverwijzing / <i>Cross reference</i> .....	5
Algemene berichten / <i>General notices</i> .....	5
Opgeheven (P) en (T) berichten / <i>Cancelled (P) and (T) notices</i> .....	5
Berichten Zeekaarten / <i>Notices Nautical charts</i> .....	6
Berichten 1800 serie kaarten / <i>Notices 1800 series charts</i> .....	8
Berichten Hydrografische publicaties / <i>Notices Hydrographic publications</i> .....	9
Meetinstrumenten / <i>Measuring instruments list</i> .....	10

## Kruisverwijzing / *Cross reference*

In de hoofdstukken Zeekaarten, 1800 Serie kaarten en Hydrografische publicaties van dit document zijn de Berichten aan Zeevarenden gerangschikt op BaZ-nummer. Onderstaand overzicht toont deze berichten per kaartnummer en het nummer van de hydrografische publicatie.

*In the Nautical charts, 1800 Series charts and Hydrographic publications sections of this document the Notices to Mariners are sorted by NL NM-number. The overview below displays these notices sorted by chart and hydrographic publication number.*

### **Zeekaarten / *Nautical Charts***

**Kaart / *Chart***                      **BaZ / *NL NM***

---

110	*411/24
1632	*410/24
1633	*410/24
207	*413(T)/24
209	*412/24

### **1800 serie kaarten / *1800 series charts***

**Kaart / *Chart***                      **BaZ / *NL NM***

---

1801	*411/24
1807	*412/24

### **Hydrografische publicaties/ *Hydrographic publications***

**Publication**                      **BaZ / *NL NM***

---

HP2A	*414/24
------	---------

## **Algemene berichten / *General notices***

---

NIL

---

## **Opgeheven (P) en (T) berichten / *Cancelled (P) and (T) notices***

---

<b>Kaart / <i>Chart</i></b>	<b>Int.</b>	<b>BaZ / <i>NL NM</i></b>	<b>Opgeheven / <i>Cancelled</i></b>
1035	1046	*304(T)/23	12 dec 2024, NOORDZEE. EGMOND AAN ZEE.
110	1473	*372(P)/24	12 dec 2024, NOORDZEE. BOLLEN VAN DE OOSTER.
125	1422	*304(T)/23	12 dec 2024, NOORDZEE. EGMOND AAN ZEE.
1631	1418	*304(T)/23	12 dec 2024, NOORDZEE. EGMOND AAN ZEE.
1801		*304(T)/23	12 dec 2024, NOORDZEE. EGMOND AAN ZEE.

**Kaart / Chart** Int.

**BaZ / NL NM**

**Opgeheven / Cancelled**





\*372(P)/24

12 dec 2024, NOORDZEE. BOLLEN VAN DE OOSTER.

## Berichten Zeekaarten / Notices Nautical charts

---

### \*410/24 NOORDZEE. TSS OFF VLIELAND.

<b>Kaart / Chart</b>	<b>Int. / Int.</b>	<b>Vorig BaZ / Prev. NL NM</b>	<b>Uitgave / Edition</b>	<b>Itemnr. / Itemno.</b>
1632	1420	360/24	okt 2024	1, 2, 3, 4
1633	1417	407/24	dec 2024	1, 2, 3, 4
<b>1</b> Aanbrengen <i>Insert</i>	<b>Obstn</b> 		op / at	53-16,66 N 004-38,07 E
<b>2</b> Aanbrengen <i>Insert</i>	<b>Obstn</b> 		op / at	53-17,19 N 004-36,63 E
<b>3</b> Aanbrengen <i>Insert</i>	<b>Obstn</b> 		op / at	53-17,54 N 004-35,22 E
<b>4</b> Aanbrengen <i>Insert</i>	<b>Obstn</b> 		op / at	53-18,37 N 004-36,95 E

**Bron / Source:** HYD; PNR 1999-2024-6.

---

### \*411/24 NOORDZEE. BOLLEN VAN DE OOSTER.

<b>Kaart / Chart</b>	<b>Int. / Int.</b>	<b>Vorig BaZ / Prev. NL NM</b>	<b>Uitgave / Edition</b>	<b>Itemnr. / Itemno.</b>
110	1473	225/24	jul 2024	1
<b>1</b> Aanbrengen van bijgevoegd verbeterblad (blck_c110_y2024_baz411). (Attentie! gebruik de juiste printer instellingen).				
<i>Insert the accompanying block (blck_c110_y2024_baz411). (Attention! use the proper printer settings).</i>				

**Bron / Source:** HYD; PNR 2366-2024-2.

---

**\*412/24** ZUID HOLLANDSCH DIEP. MOERDIJK.

<b>Kaart / Chart</b>	<b>Int. / Int.</b>	<b>Vorig BaZ / Prev. NL NM</b>	<b>Uitgave / Edition</b>	<b>Itemnr. / Itemno.</b>
209.B	1467	403/24	aug 2023	1, 2

**1** Schrappen  
*Delete* van / from 51-41,94 N 004-36,14 E

**6<sub>1</sub>**

**2** Aanbrengen  
*Insert* op / at 51-41,97 N 004-36,18 E

**5<sub>4</sub>**

**Bron / Source:** HYD; PNR 2644-2024-1.

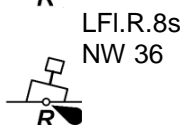
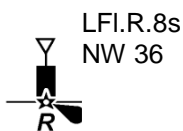
---

**\*413(T)/24** NIEUWE WATERWEG. MAASSLUIS.

<b>Kaart / Chart</b>	<b>Int. / Int.</b>	<b>Itemnr. / Itemno.</b>
207	1465	1

**1** Verander  
*Change* op / at 51-55,17 N 004-14,27 E

in / into



**Bron / Source:** RWS MD 679/2024; PNR 2652-2024-1.

---

## Berichten 1800 serie kaarten / Notices 1800 series charts

---

**\*411/24** NOORDZEE. BOLLEN VAN DE OOSTER.

<b>Kaart / Chart</b>	<b>Int. / Int.</b>	<b>Vorig BaZ / Prev. NL NM</b>	<b>Uitgave / Edition</b>	<b>Itemnr. / Itemno.</b>
1801.6	n.a.	386/24	jul 2022	2

**2** Aanbrengen van bijgevoegd verbeterblad (blck\_c1801.6\_y2024\_baz411).  
(Attentie! gebruik de juiste printer instellingen).

*Insert the accompanying block (blck\_c1801.6\_y2024\_baz411).  
(Attention! use the proper printer settings).*

**Bron / Source:** HYD; PNR 2366-2024-2.

---

**\*412/24** ZUID HOLLANDSCH DIEP. MOERDIJK.

<b>Kaart / Chart</b>	<b>Int. / Int.</b>	<b>Vorig BaZ / Prev. NL NM</b>	<b>Uitgave / Edition</b>	<b>Itemnr. / Itemno.</b>
1807.9	n.a.	326/24	feb 2023	1, 2

**1** Schrappen  
*Delete* van / from 51-41,94 N 004-36,14 E

**6<sub>1</sub>**

**2** Aanbrengen  
*Insert* op / at 51-41,97 N 004-36,18 E

**5<sub>4</sub>**

**Bron / Source:** HYD; PNR 2644-2024-1.

---



## Berichten Hydrografische publicaties / Notices Hydrographic publications

---

**\*414/24**            VERSCHEENEN NIEUWE VERSIE HP 2A.

<b>Publicatie / Publication</b>		<b>Vorig BaZ / prev. NL NM</b>	<b>Itemnr. / Itemno.</b>
HP2A	Lichtenlijst van Nederland en aangrenzend gebied	229/24	1

**1** Digitaal boekwerk:  
Deze week verschijnt de nieuwe versie van HP 2A.

HP 2A Lichtenlijst van Nederland en aangrenzend gebied.  
Publicatiedatum: december 2024  
Hiermee vervalt de vorige uitgave van HP 2A.

De nieuwe versie is te downloaden van:  
<https://www.defensie.nl/onderwerpen/hydrografie/downloads/publicaties/2022/07/27/hp2a>

*Digital Nautical Publication:*  
*This week a new version of HP 2A will be published.*

*HP 2A List of Lights of the Netherlands and adjacent area.*  
*Publication date: December 2024.*  
*With the publication of this book the previous edition is withdrawn.*

Download the new version from:  
<https://english.defensie.nl/topics/hydrography/documents/publications/2022/07/27/download-hp2a>

**Bron / Source:**        HYD; PNR 2571-2024-1.

---

## Meetinstrumenten / Measuring instruments list

Overzicht van tijdelijke meetinstrumenten in het Nederlands zeegebied, binnenwateren en aangrenzend buitenlands gebied. Scheepvaart wordt verzocht niet te vissen noch te ankeren in de nabijheid van deze posities en op ruime afstand te passeren. Alleen de meest grootschalige kaart wordt genoemd.

Meetinstrumenten zonder markering worden als "unmarked" in de kolom "Licht/Light" aangeduid.

*Summary of temporary measuring instruments in the Netherlands sea area, inland waters and adjacent foreign waters. Shipping is requested not to fish nor anchor near these positions and to give a wide berth. Please note that only the largest scale chart is quoted. Measuring instruments without markings are indicated as "unmarked" in the "Licht/Light" column.*

**N** Nieuw / New

**V** Verwijderd / Deleted

**G** Gewijzigd / Changed

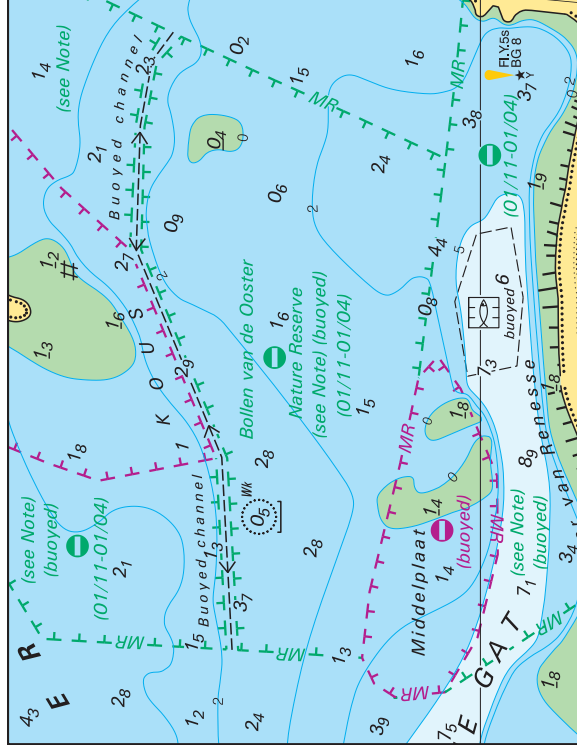
Naam Name	Vaarwater Waters	Licht Light	Positie Position		Kaart Chart	1800 Serie 1800 Series
HD 15	Blankenberge	Fl.Y.5s	51-18,97 N	003-06,12 E		1801.3A
MOG22	Blankenberge	Q.Y	51-19,66 N	003-08,77 E		1801.3
RWS-1	Westerschelde		51-24,46 N	003-34,65 E	116,120	1801.4
RWS-3	Westerschelde		51-24,55 N	003-35,67 E	116	1801.4
RWS-9	Westerschelde		51-24,61 N	003-38,18 E	116, 120	1801.4
RWS-5	Westerschelde		51-24,66 N	003-36,71 E	116, 120	1801.4
RWS-7	Westerschelde		51-24,67 N	003-37,10 E	116, 120	1801.4
MP1	Vlakte van de Raan	Fl(5)Y.20s	51-25,21 N	003-19,25 E	1630	1801.3
MP2	Vlakte van de Raan	Fl(5)Y.20s	51-25,48 N	003-19,24 E	1630	1801.3
MP3	Vlakte van de Raan	Fl(5)Y.20s	51-25,75 N	003-19,23 E	1630	1801.3
MP4	Vlakte van de Raan	Fl(5)Y.20s	51-26,02 N	003-19,22 E	1630	1801.3
MP5	Vlakte van de Raan	Fl(5)Y.20s	51-26,29 N	003-19,21 E	1630	1801.3
BOSKALIS 2	Platte Bank		51-30,38 N	004-06,35 E		1805.7
WW_MP 1	Oosterschelde	Fl(5)Y.20s	51-31,17 N	004-01,18 E	110	1805.5, 1805.10
WW_MP 2	Oosterschelde		51-31,94 N	003-57,04 E		1805.5
	Oosterschelde		51-32,02 N	003-57,05 E		1805.5
	Slikken van den Dortsman		51-32,04 N	004-02,86 E		1805.5, 1805.7
MP 2	Zandkreeksluis	Fl(5)Y.20s	51-32,50 N	003-51,75 E		1805.3C
MP 1	Veersemeer		51-33,86 N	003-38,56 E		1805.2
	Veerse Meer		51-34,86 N	003-38,45 E		1805.2
Roompot ZS 1	Roompot	Fl.Y.5s	51-37,37 N	003-46,15 E		1805.10
Roompot ZS 2	Roompot	Fl.Y.5s	51-38,31 N	003-47,94 E		1805.10
BOSKALIS 1	Hammen	Fl(5)Y.20s	51-38,39 N	003-53,22 E	110	1805.5, 1805.10
Roompot ZS	Roompot	Fl.Y.5s	51-38,50 N	003-45,90 E		1805.10
Ref						
Wbat-B	Windfarm Borssele	FL(5)Y.20s	51-39,69 N	003-06,56 E	110	
MEET 3	Haringvliet	Fl(4)Y.15s	51-49,60 N	004-03,00 E		1807.6
MEET 2	Haringvliet	Fl(3)Y.10s	51-49,90 N	004-02,50 E		1801.6
	Goeree		51-55,70 N	003-39,80 E	122	1801.6
Waverider	Windpark	Fl(5)Y.20s	52-14,65 N	004-05,09 E	122, 130	1801.7, 1801.8
HKZWZ	Hollandsekust Zuid					
Waverider	Windpark	Fl(5)Y.20s	52-23,58 N	004-03,36 E	125, 130	1801.8
HKZWN	Hollandsekust Zuid					
SW-B	IJsselmeer Flevokust	LFl.Y.5s	52-33,48 N	005-30,15 E		1820.4
	Haven					
SW-A	IJsselmeer	LFl.Y.5s	52-33,55 N	005-30,03 E		1820.4

<b>Naam Name</b>	<b>Vaarwater Waters</b>	<b>Licht Light</b>	<b>Positie Position</b>		<b>Kaart Chart</b>	<b>1800 Serie 1800 Series</b>
	Flevokust Haven					
Meet-A	Markerwadden		52-34,03 N	005-23,10 E		1820.3
Meet-B	Markerwadden		52-34,34 N	005-22,57 E		1820.3
Meet-C	Markerwadden		52-34,64 N	005-22,26 E		1820.3
FL-71	Markerwadden	FI(5)Y.20s	52-34,78 N	005-24,73 E		1820.3
NW-temp	IJsselmeer	LFI.Y.5s	52-34,91 N	005-31,46 E		1820.4
	Flevokust Haven					
	IJsselmeer		52-35,64 N	005-32,98 E		1820.4
	Molenrak					
NE-B	IJsselmeer	LFI.Y.5s	52-35,81 N	005-34,38 E		1820.4
	Flevokust Haven					
NE-A	IJsselmeer	LFI.Y.5s	52-35,91 N	005-34,34 E		1820.4
	Flevokust Haven					
	Waddenzee. Amsteldiep		52-56,70 N	004-56,90 E		1811.3
	Vaarwater naar Den Oever	FI(5)Y.20s	52-57,21 N	005-01,09 E		1811.3
	Vaarwater langs de afsluitdijk	FI(5)Y.20s	53-00,63 N	005-09,82 E		1811.3
LEV-BZD-IJS BO-MEET	Breezanddijk Boontjes	FI(5)Y.20s	53-00,90 N	005-14,72 E		1820.4
	Ems	FI.Y.4s	53-06,49 N	005-22,53 E		1811.4
MR-MEET	Molenrak		53-09,83 N	007-22,25 E		1812.8A
K-MEET	Kimstergat		53-10,54 N	005-23,81 E		1811.5A
	Ems	FI.Y.4s	53-11,21 N	005-24,80 E		1811.5A
	Waardgronden Vlieland	FI(5)Y.20s	53-11,55 N	007-24,44 E		1812.8B
	Ems	FI(5)Y.20s	53-11,57 N	004-56,47 E		1811.7
	Ems	FI(5)Y.20s	53-12,22 N	007-24,67 E		1812.8B
	Ems	FI.Y.4s	53-12,33 N	007-24,74 E		1812.8B
BS-MEET	Blauwe Slenk	Q(9)15s	53-12,95 N	005-18,01 E		1811.4
	Ballastplaat	FI(5)Y.20s	53-12,95 N	005-18,01 E		1811.4
	Ballastplaat	FI(5)Y.20s	53-13,20 N	005-23,16 E		1811.4, 1811.6
	Ballastplaat	FI(5)Y.20s	53-13,93 N	005-20,00 E		1811.4
	Ems	FI.Y.4s	53-14,20 N	007-23,81 E		1812.8
	Ballastplaat	FI(5)Y.20s	53-14,63 N	005-22,43 E		1811.4, 1811.6
	Ballastplaat	FI(5)Y.20s	53-14,82 N	005-24,99 E		1811.4, 1811.6
	Richel	FI(5)Y.20s	53-16,62 N	005-07,31 E		1811.4, 1811.5
GGAT	Dollard	FI(5)Y.20s	53-18,68 N	007-08,68 E		1812.8
	Unterems		53-19,21 N	007-18,54 E		1812.8
	Unterems		53-19,21 N	007-18,26 E		1812.8
	Unterems		53-19,22 N	007-18,70 E		1812.8
NW_A1_ADCP	near TSS off Botney Ground	unmarked	53-22,60 N	003-08,08 E	1632	
ODAS NWA2	near TSS off Botney Ground	FI(5).Y.20s	53-23,27 N	003-07,87 E	1632	
ODAS NWB2	near TSS off Botney Ground	FI(5)Y.20s	53-23,28 N	003-06,98 E	1632	
	Veerbootroute Ameland		53-23,93 N	005-53,02 E		1812.2
	Veerbootroute Ameland		53-24,03 N	005-48,58 E		1812.2
A1	Pinkewad		53-24,72 N	005-54,60 E		1812.2
A2	Pinkewad		53-24,79 N	005-52,76 E		1812.2
Meet-VHG	Vierhuizergat		53-24,87 N	006-15,73 E		1812.3
A3	Pinkewad		53-25,48 N	005-53,63 E		1812.2
	Osterems. Doekegat	FI.Y.4s	53-25,95 N	006-55,59 E	1555	1812.7
A5	Pinkewad		53-26,13 N	005-53,85 E		1812.2
A4	Pinkewad		53-26,16 N	005-52,27 E		1812.2
	Osterems. Doekegat	FI.Y.4s	53-29,57 N	006-50,57 E		1812.6

<b>Naam Name</b>	<b>Vaarwater Waters</b>	<b>Licht Light</b>	<b>Positie Position</b>		<b>Kaart Chart</b>	<b>1800 Serie 1800 Series</b>
OWEN	Oude Westereems Noord		53-31,03 N	006-41,12 E		1812.6
MEET-W RZGN1	Randzelgat Randzelgat Oostkust Engeland	FI(5)Y.20s FI(5)Y.20s	53-33,74 N 53-34,22 N 53-35,23 N	006-38,68 E 006-37,95 E 001-16,95 E	1035	1812.6 1812.6, 1812.9,
OEMS-N WEO 1 WEW1	Osterems Westereems Westereems Galahead Field Barque Field	FI.Y.5s Iso.Y.2s FI(5)Y.20s FI(5)Y.20s	53-37,02 N 53-37,22 N 53-37,26 N 53-37,47 N	006-48,43 E 006-31,33 E 006-22,12 E 001-24,90 E	1035	1812.6 1812.9, 1812.10 1812.9
Mess-G	Borkum Riffgrund	FI(5)Y.20s	53-53,80 N	006-29,20 E	1633	
SWLB 110	Noordzee. Duitse Bocht	FI(5)Y.20s	54-00,98 N	006-15,35 E	1633	
Mess-G	Borkum Riffgrund	FI(5)Y.20s	54-04,26 N	006-55,43 E	1037	
TRBM S02 TRBM S03 ODAS E06 ODAS E04 DDW2_B2 DDW2_ADCP DDW2_A1 IWES N-21 OST	Klaver Bank Klaver Bank Klaver Bank Klaver Bank Noordzee. Noordzee Noordzee Noordzee. Duitse Bocht	unmarked unmarked FI(5)Y.20s FI(5)Y.20s FI(5)Y.20s unmarked FI(5)Y.20s FI(5)Y.20s	54-12,36 N 54-12,37 N 54-12,90 N 54-12,91 N 54-16,11 N 54-16,53 N 54-16,67 N 54-19,44 N	003-59,57 E 004-00,49 E 004-00,47 E 003-59,56 E 005-39,39 E 005-38,73 E 005-38,51 E 006-07,81 E	1035, 1037 1035, 1037 1035, 1037 1035, 1037 1037 1037 1037 1037	
Mess-G	Noordzee. Duitse Bocht	FI(5)Y.20s	54-23,17 N	005-40,69 E	1037	
Mess-G	Noordzee. Duitse Bocht	FI(5)Y.20s	54-23,17 N	005-40,42 E	1037	
S11	Noordzee. Duitse Bocht	FI(5)Y.20s	54-23,28 N	007-37,48 E	1037	
Mess-G	Noordzee. Duitse Bocht	FI(5)Y.20s	54-23,33 N	005-40,42 E	1037	
Mess-G	Noordzee. Duitse Bocht	FI(5)Y.20s	54-23,33 N	005-40,69 E	1037	
IWES N-21 Nord S10	Noordzee. Duitse Bocht Noordzee. Duitse Bocht Noordzee. Duitse Bocht Noordzee. Duitse Bocht	FI(5)Y.20s FI(5)Y.20s FI(5)Y.20s FI(5)Y.20s FI(5)Y.20s FI(5)Y.20s FI(5)Y.20s FI(5)Y.20s	54-25,41 N 54-28,82 N 54-29,30 N 54-29,62 N 54-30,29 N 54-30,29 N 54-30,29 N 54-30,29 N	005-48,30 E 007-45,25 E 007-36,60 E 007-30,59 E 006-17,61 E 006-17,61 E 006-17,61 E 006-17,61 E	1037 1037 1037 1037 1037 1037 1037 1037	
4x Cardinale betonning	Noordzee. Duitse Bocht	Cardinale verlichting rondom positie	54-30,75 N	005-49,40 E	1037	
Mess-G	Noordzee. Duitse Bocht	FI(5)Y.20s	54-32,42 N	005-50,99 E	1037	
Mess-G	Noordzee. Duitse Bocht	FI(5)Y.20s	54-32,42 N	005-51,27 E	1037	
Mess-G	Noordzee. Duitse Bocht	FI(5)Y.20s	54-32,60 N	005-50,99 E	1037	
Mess-G	Noordzee. Duitse Bocht	FI(5)Y.20s	54-32,60 N	005-51,27 E	1037	
S04	Noordzee. Duitse Bocht	FI(5)Y.20s	54-34,34 N	006-06,76 E	1037	
S12	Noordzee. Duitse Bocht	FI(5)Y.20s	54-35,38 N	007-43,28 E	1037	
Mess-G (4x)	Noordzee. Duitse Bocht	FI(5)Y.20s	54-35,73 N	006-09,42 E	1037	

<b>Naam Name</b>	<b>Vaarwater Waters</b>	<b>Licht Light</b>	<b>Positie Position</b>		<b>Kaart Chart</b>	<b>1800 Serie 1800 Series</b>
Bii	Noordzee. Duitse Bocht	FI(5)Y.20s	54-40,85 N	006-21,86 E	1037	
S13	Noordzee. Duitse Bocht	FI(5)Y.20s	54-40,85 N	007-55,52 E	1037	
Mess-G (4x)	Noordzee. Duitse Bocht	FI(5)Y.20s	54-42,80 N	005-54,86 E	1037	
	Noordzee. Duitse Bocht	FI(5)Y.20s	54-46,69 N	006-07,96 E	1037	
	Noordzee. Duitse Bocht	FI(5)Y.20s	54-46,74 N	006-10,75 E	1037	
Aii	Noordzee. Duitse Bocht	FI(5)Y.20s	54-49,87 N	006-10,18 E	1037	
S7 Center	Noordzee. Duitse Bocht	FI(5)Y.20s	54-50,69 N	006-16,07 E	1037	
ODAS	Noordzee. Duitse Bocht	FI(5)Y.20s	54-51,30 N	007-19,00 E	1037	
Mess-G (4x)	Weisse Bank	FI(5)Y.20s	54-58,80 N	006-18,00 E	1037	
ODAS (x4)	Noordzee. Duitse Bocht	FI(5)Y.20s	55-00,11 N	006-43,50 E	1037	
	Elbow Spit	FI(2)Y.5s	55-01,41 N	003-41,11 E	1037	
BU1 Center	Noordzee. Duitse Bocht	FI(5)Y.20s	55-04,01 N	007-47,15 E	1037	
ODAS	Weisse Bank	FI(5)Y.20s	55-05,23 N	006-21,01 E	1037	
Mess-G (4x)	Weisse Bank	FI(5)Y.20s	55-06,00 N	006-18,00 E	1037	
N3 Center	Noordzee. Duitse Bocht	FI(5)Y.20s	55-08,17 N	005-21,58 E	1037	
Mess-G	Noordzee. Duitse Bocht	FI(5)Y.20s	55-11,94 N	007-09,30 E	1037	
	Regnar Oil Field	FI(5)Y.20s	55-18,34 N	005-22,74 E	1037	
	Regnar Oil Field	FI(5)Y.20s	55-26,34 N	005-30,37 E	1037	
	Noordzee. Denemarken	FI(5)Y.20s	55-36,32 N	007-53,11 E	1037	
Mess-G Noordzee	Noordzee. Duitse Bocht	FI(5)Y.20s	55-37,56 N	004-05,91 E	1037	
	Noordzee. Denemarken	FI(5)Y.20s	55-41,05 N	006-42,11 E	1037	
	Noordzee. Denemarken	FI(5)Y.20s	55-41,40 N	007-02,34 E	1037	
	Noordzee. Denemarken	FI(5)Y.20s	55-41,69 N	007-22,58 E	1037	
	Noordzee. Denemarken	FI(5)Y.20s	55-42,12 N	008-03,07 E	1037	
	Noordzee. Denemarken	FI(5)Y.20s	55-43,04 N	007-51,11 E	1037	
N1 Center	Noordzee. Duitse Bocht	FI(5)Y.20s	55-43,73 N	003-41,78 E	1037	
	Noordzee. Denemarken	FI(5)Y.20s	55-44,09 N	007-47,45 E	1037	
	Noordzee. Denemarken	FI(5)Y.20s	55-44,92 N	007-54,06 E	1037	
	Noordzee. Denemarken	FI(5)Y.20s	55-46,56 N	006-31,74 E	1037	
	Noordzee. Denemarken	FI(5)Y.20s	55-46,94 N	006-51,91 E	1037	
	Noordzee. Denemarken	FI(5)Y.20s	55-47,27 N	007-12,20 E	1037	
	Noordzee. Denemarken	FI(5)Y.20s	55-47,54 N	007-32,48 E	1037	
	Noordzee. Denemarken	FI(5)Y.20s	55-47,75 N	007-52,78 E	1037	

Verbeterblad voor kaart 110 bij BaZ 411/24 Afm. blad 98,7 x 75,8 mm  
Block for chart 110 to NL NtM 411/24 Size Block 98.7 x 75.8 mm  
In position ca. 51-46,0 N 003-46,3 E.



Verbeterblad voor kaart 1801.6 bij BaZ 411/24 Afm. blad 105, 1 x 81,1 mm  
 Block for chart 1801.6 to NL NIM 411/24 Size Block 105.1 x 81.1 mm  
 In position ca. 51-46,7 N 003-46,5 E.

