



Koninklijke Marine

# BaZ | 2011

34 | BAZ 354-366

Berichten aan Zeevarenden  
Netherlands Notice to Mariners



Netherlands Hydrographic Office			
BaZ	038/11	1/1	NL Chart Weekly
Previous BaZ	580/10		

136<sup>e</sup> jaargang 25-8-2011

Dienst der Hydrografie

**AGENTEN VOOR VERKOOP VAN NEDERLANDSE HYDROGRAFISCHE PUBLICATIES**

(Chart agents and supply of Netherlands Notices to Mariners (BaZ))

De Berichten aan Zeevarenden (BaZ) verschijnen wekelijks en zijn te verkrijgen:

- als printversie (PDF) via internet [www.hydro.nl](http://www.hydro.nl)
- via de Database [www.hydro.nl/pgs/baz\\_main\\_nl.htm](http://www.hydro.nl/pgs/baz_main_nl.htm)
- als boekje (tegen betaling) bij een aantal A-agenten.

De catalogus is ook gepubliceerd op [www.hydro.nl](http://www.hydro.nl).**A-agenten:** (bijgewerkte kaarten)

- Amsterdam: **Datema Amsterdam**, Prins Hendrikkade 176/50, 1011 TC Amsterdam,  
Tel +31 (0)20 - 4277727; Fax. +31 (0)20 - 4279566;  
*Internetpagina:* [www.datema-Amsterdam.nl](http://www.datema-Amsterdam.nl) ; *e-mail:* [datema-amsterdam@planet.nl](mailto:datema-amsterdam@planet.nl)
- Amsterdam: **L.J. Harri BV**, Prins Hendrikkade 94/95 "Schreierstoren", 1012 AE Amsterdam,  
Tel. +31 (0)20 - 6248052; Fax. +31 (0)20 - 6258086;  
*Internetpagina:* [www.ljharri.nl](http://www.ljharri.nl) ; *e-mail:* [info@harritrading.nl](mailto:info@harritrading.nl)
- Delfzijl: **Datema Delfzijl BV**, Zeesluizen 8, 9936 HX Delfzijl,  
Tel. +31 (0)596 - 635252; Fax. +31 (0)596 - 615245;  
*Internetpagina:* [www.datema.nl](http://www.datema.nl) ; *e-mail:* [delfzijl@datema.nl](mailto:delfzijl@datema.nl)  
**Davids Maritime**, Landstraat 3, 9934 BG Delfzijl,  
Tel: +31 (0)596 - 634870; Fax: +31 (0) 596 - 634827  
*Internetpagina:* [www.davids-maritime.nl](http://www.davids-maritime.nl) ; *e-mail:* [info@davids-maritime.nl](mailto:info@davids-maritime.nl)
- Rotterdam **Kelvin Hughes Netherlands BV**, Klompenmakerstraat 64, 3194 DE Hoogvliet,  
Tel. +31 (0)10 - 4167622; Fax. +31 (0)10 - 4167218;  
*Internetpagina:* [www.kelvinhughes.com](http://www.kelvinhughes.com) ; *e-mail:* [nlsales@kelvinhughes.nl](mailto:nlsales@kelvinhughes.nl)  
**Datema Rotterdam**, Galvanistraat 148, 3029 AD Rotterdam,  
Tel. +31 (0)10 - 4366188; Fax. +31 (0)10 - 4365511 ; *e-mail:* [rotterdam@datema.nl](mailto:rotterdam@datema.nl)  
**Harri Trading BV**, Van Weerden Poelmanweg 4, 3088 EB Rotterdam,  
Tel. +31 (0)10 - 4290333; Fax. +31 (0)10 - 4282324;  
*Internetpagina:* [www.harritrading.nl](http://www.harritrading.nl) ; *e-mail:* [info@harritrading.nl](mailto:info@harritrading.nl)
- Antwerpen: **Bogerd/Martin & Co.**, Oude Leeuwenrui 37, 2000 Antwerpen,  
Tel. +32 (0)32134170; Fax. +32 (0)32326167;  
*Internetpagina:* [www.martin.be](http://www.martin.be) ; *e-mail:* [sales@martin.be](mailto:sales@martin.be)
- Hamburg: **HanseNautic GmbH**, Herrengraben 31, D-20459 Hamburg,  
Tel. +49 (0)403748420; Fax. +49 (0)4037484242;  
*Internetpagina:* [www.hansenautic.de](http://www.hansenautic.de) ; *e-mail:* [info@hansenautic.de](mailto:info@hansenautic.de)
- Bremen: **"Seekarte" Kpt. A. Dammeyer**, Korffsdeich 3, D-28217 Bremen,  
Tel. +49 (0)421395051; Fax. +49 (0)4213962235;  
*Internetpagina:* [www.seekarten.com](http://www.seekarten.com) *e-mail:* [seekarte@seekarte.de](mailto:seekarte@seekarte.de)
- London: **Kelvin Hughes**, New North Road, Hainault, Ilford, Essex IG6 2UR  
Tel. +44 (0)20 8502 6887; Fax.+44 (0)20 8559 8535;  
*e-mail:* [cams@kelvinhughes.co.uk](mailto:cams@kelvinhughes.co.uk)

**B-agenten:**

- Den Haag: **Koninklijke Nederlandse Toeristenbond ANWB**, Wassenaarseweg 220, 2596 EC Den Haag, Tel. +31 (0)70 - 3147147; en bijkantoren; *Internetpagina :* [www.anwb.nl](http://www.anwb.nl)
- Scheveningen: **Vrolijk Watersport Scheveningen**, Treilerweg 65, 2583 DB Scheveningen,  
Tel: +31 (0) 70 - 4168282, Fax: +31 (0) 70 - 3060497,  
*internetpagina:* [www.vrolijk.nl](http://www.vrolijk.nl) ; *e-mail :* [winkel@vrolijk.nl](mailto:winkel@vrolijk.nl) ;
- Antwerpen: **Firma U.V.O.**, Napoleonskaai 3-7, 2000 Antwerpen,  
Tel. +32 - (0)32331330; Fax +32- (0)32330551;  
*Internetpagina:* [www.uvoyachtinting.be](http://www.uvoyachtinting.be) ; *e-mail:* [uvoyachting@scarlet.be](mailto:uvoyachting@scarlet.be)
- St Ives: **Imray Laurie Norie & Wilson Ltd**, Wych House, The Broadway, St Ives, Huntingdon, Cambridgeshire PE17 4BT, Tel. +44 - (0)1480 - 462114; Fax. +44 - (0)1480 - 496109  
*Internetpagina:* [www.imray.com](http://www.imray.com) ; *e-mail:* [ilnw@imray.com](mailto:ilnw@imray.com)
- Bielefeld: **Delius Klasing Verlag GMBH**, Kammerratsheide 30a, Postfach 101671, D-33609 Bielefeld, Tel: +49 (0) 521 - 559000; Fax. +49 (0)521 - 559113;  
*internetpagina:* [www.delius-klasing.de](http://www.delius-klasing.de) ; *e-mail:* [info@delius-klasing.de](mailto:info@delius-klasing.de)

**C-agent:**

- St. Maarten: **Budget Marine**, P.O.Box 434; Philipsburg, Tel. 599 - 5443134; Fax 599 - 5444409

## Voorwoord

- Overeenkomstig SOLAS-bepalingen en het Scheepvaart Reglement Westerschelde dienen de officieel uitgegeven zeekaarten en boekwerken met Berichten aan Zeevarenden (BaZ) bijgewerkt te worden. Algemene richtlijnen voor het gebruik van BaZ staan beschreven in de jaarlijkse BaZ 3 in weekeditie 1, British Admiralty NP 100 (Mariner's Handbook) en NP 294 (How to correct your charts the Admiralty way).
- Berichten aan Zeevarenden hebben alleen betrekking op Nederlandse kaarten en hydrografische publicaties. Berichten van toepassing op buitenlands gebied op Nederlandse kaarten worden overgenomen van de hydrografische dienst van het betreffende land. Berichten bevatten algemene mededelingen, correcties op kaarten of boeken, voorlopige (P) of tijdelijke (T) berichten of een overzicht.
- Gegevens die ten grondslag liggen aan berichten worden waar nodig kartografisch gegeneraliseerd. De berichten zijn alleen bedoeld om de publicaties genoemd in het bericht te kunnen corrigeren.
- Posities worden vermeld in het referentiestelsel (geodetisch datum) dat overeenkomt met dat van de betrokken kaart. Het referentiestelsel is altijd op de kaart vermeld. Onjuiste interpretatie van de referentiestelsels kan leiden tot positiefouten van enkele honderden meters.
- Richtingen, peilingen, geleidelijnen en lichtsectoren worden rechtwijzend gegeven, in graden, gerekend vanuit zee.
- Diepten en hoogten worden gegeven in dezelfde eenheid en herleid tot hetzelfde referentievlak als gebruikt in de betrokken kaart.
- Nadruk van de berichten is toegestaan mits volledig, ongewijzigd en met bronvermelding.
- De Chef der Hydrografie verzoekt u dringend vermoede of nieuwe gevaren en onjuistheden in publicaties te melden.

## De Chef der Hydrografie

Van der Burchlaan 31 (gebouw 32), Postbus 90701, 2509 LS Den Haag,  
tel. +31 (0)70 3162817, fax. +31 (0)70 3162843, internetpagina: [www.hydro.nl](http://www.hydro.nl) ; e-mail ; [baz@hydro.nl](mailto:baz@hydro.nl)

## **Preface**

- *In accordance with SOLAS-regulations and the Scheepvaart Reglement Westerschelde official published nautical charts and books have to be kept corrected by means of Notices to Mariners (NL NM). General guidelines for the use of NL NM are described in the annual NL NM 3 in weekly edition 1, British Admiralty NP 100 (The Mariner's Handbook) and NP 294 (How to keep your Admiralty charts up-to-date).*
- *Netherlands Notices to Mariners are only applicable for Netherlands nautical charts and hydrographic publications. Notices concerning foreign waters on Netherlands charts are adopted from the hydrographic service of that specific country. Notices contain general announcements, corrections for charts or books, preliminary (P) or temporary (T) notices or a summary.*
- *Data on which the notices are based are if necessary cartographically generalized. The notices are meant only to correct the publications that are stated in the notice.*
- *Positions are given in the reference system (geodetic datum) that corresponds with that of the relevant chart. The reference system is always printed on the chart. Incorrect interpretation of the reference system can lead to errors in the position of several hundreds of metres.*
- *Directions, bearings, leading lines and light sectors are true, in degrees, reckoned from seawards.*
- *Depths and heights are given in the same unit and are reduced to the same reference level as used in the relevant chart.*
- *Reprinting of the notices is allowed if complete, unchanged and with acknowledgement.*
- *The Hydrographer of the Netherlands Navy urges you strongly to report suspected or new dangers and errors in publications.*

## Hydrographer of the Netherlands Navy

Van der Burchlaan 31, P.O. Box 90701, 2509 LS Den Haag, tel. +31 (0)70 3162817 ;  
fax. +31 (0)70 3162843, Internetpage: [www.hydro.nl](http://www.hydro.nl) ; e-mail ; [baz@hydro.nl](mailto:baz@hydro.nl)

## Inhoudsopgave

Kruisverwijzing / <i>Cross reference</i> .....	4
Algemene berichten / <i>General notices</i> .....	5
Berichten Zeekaarten / <i>Notices Nautical charts</i> .....	6
Berichten 1800 serie kaarten / <i>Notices 1800 series charts</i> .....	10
Berichten Hydrografische publicaties / <i>Notices Hydrographic publications</i> .....	12
Lijst van mobiele boorunits / <i>Rig list</i> .....	13
Dieptestaat / <i>List of depths</i> .....	14
Meetinstrumenten / <i>Measuring instruments list</i> .....	16
Overzicht (P) en (T) berichten / <i>(P) and (T) notices list</i> .....	18

## Kruisverwijzing / *Cross reference*

In de hoofdstukken Zeekaarten, 1800 serie kaarten en Hydrografische publicaties van dit document zijn de Berichten aan Zeevarenden gerangschikt op BaZ-nummer. Onderstaand overzicht toont deze berichten per kaartnummer en het nummer van de hydrografische publicatie.

*In the Nautical charts, 1800 series charts and Hydrographic publications sections of this document the Notices to Mariners are sorted by NL NM-number. The overview below displays these notices sorted by chart and hydrographic publication number.*

### **Zeekaarten / *Nautical Charts***

<b>Kaart / <i>Chart</i></b>	<b>BaZ / <i>NL NM</i></b>			
<b>1035</b>	*359/11			
<b>1037</b>	355/11	*356/11	354/11	360(P)/11
<b>1353</b>	361(P)/11			
<b>1460</b>	*364/11			
<b>1555</b>	*358/11			
<b>1631</b>	*359/11			
<b>1633</b>	361(P)/11			

### **1800 serie kaarten / *1800 series charts***

<b>Kaart / <i>Chart</i></b>	<b>BaZ / <i>NL NM</i></b>		
<b>1801</b>	*363/11		
<b>1812</b>	*364/11	*357(T)/11	*358/11

### **Hydrografische publicaties/ *Hydrographic publications***

<b>Publication</b>	<b>BaZ / <i>NL NM</i></b>
<b>HP 7</b>	*366/11

## Algemene berichten / *General notices*

---

### **\*362/11** IN BEWERKING ZIJNDE UITGAVEN.

- 120 ( INT1479 ) Westerschelde.Vlissingen to Baalhoek and Gent-Terneuzen Canal.  
Schaal: 1: 40.000. Hernieuwde uitgave sep 2011.
- 125 ( INT 1469 ) North Sea. Approaches to Scheveningen and IJmuiden.  
Schaal: 1: 60.000. Hernieuwde uitgave okt /nov 2011.
- 126 ( INT1468 ) North Sea. Approaches to Den Helder.  
Schaal 1: 60.000. Hernieuwde uitgave okt/nov 2011.
- 207 ( INT1465 ) Netherlands. Nieuwe Waterweg and Europoort. Hoek van Holland  
to Vlaardingen.  
Schaal 1: 20.000. Hernieuwde uitgave sep 2011.
- 1546 ( INT1470 ) North Sea. Zeegat van Texel and Den Helder Roads.  
Schaal: 1: 30.000. Hernieuwde uitgave sep 2011.
- 2110 Caribbean Sea. Windward Islands. Anguilla to St. Christopher.  
Schaal: 1: 100.000. Hernieuwde uitgave okt/nov 2011.
- 120 ( INT1479 ) *Westerschelde.Vlissingen to Baalhoek and Gent-Terneuzen Canal.  
Scale: 1: 40.000. New edition Sept 2011.*
- 125 ( INT 1469 ) *North Sea. Approaches to Scheveningen and IJmuiden.  
Scale: 1: 60.000. New edition Okt /Nov 2011.*
- 126 ( INT1468 ) *North Sea. Approaches to Den Helder.  
Scale: 1: 60.000. New edition Okt/Nov 2011.*
- 207 ( INT1465 ) *Netherlands. Nieuwe Waterweg and Europoort. Hoek van Holland  
to Vlaardingen.  
Scale: 1: 20.000. New edition Sept 2011.*
- 1546 ( INT1470 ) *North Sea. Zeegat van Texel and Den Helder Roads.  
Scale: 1: 30.000. New edition Sept 2011.*
- 2110 *Caribbean Sea. Windward Islands. Anguilla to St. Christopher.  
Scale: 1: 100.000. New edition Okt/Nov 2011.*

**Bron / Source:** Dienst der Hydrografie; BDS 1698/11.

---

### **\*365/11** ALGEMENE BEKENDMAKING.

Op 1 september 2011 zal de huidige Chef der Hydrografie,  
KTZ F.P.J. de Haan, zijn functie overdragen aan  
KTZ N.P. Kortenoeven.

*On September 1 2011 the present Hydrographer  
Capt. F.P.J. de Haan assigns his function to  
Capt. N.P. Kortenoeven.*

**Bron / Source:** Dienst der Hydrografie; BDS 1687/11.

---

## Berichten Zeekaarten / Notices Nautical charts


---

### 354/11 NOORDZEE. DENEMARKEN. SYLT.

Annuleert BaZ/Cancels NL NM: \*344(P)/11

Kaart / Chart	Int. / Int.	Vorig BaZ / Prev. NL NM	Uitgave / Edition	Itemnr. / Itemno.
1037	1045		Aug 2011	1

1 Aanbrengen  
Insert

 Numerous boulders

op / at  
 54-57,70 N 007-45,50 E  
 54-58,90 N 007-47,40 E  
 54-55,10 N 007-54,00 E  
 54-54,00 N 007-52,00 E  
 54-57,70 N 007-45,50 E


**Bron / Source:** Rostock/NFS (21)50/32/11; BDS 1633/11.

---

### 355/11 NOORDZEE. DUITSE BOCHT.

Kaart / Chart	Int. / Int.	Vorig BaZ / Prev. NL NM	Uitgave / Edition	Itemnr. / Itemno.
1037	1045	354/11	Aug 2011	1

1 Aanbrengen  
Insert

 Fl(5)Y.20s

op / at 54-02,00 N 006-29,50 E

**Bron / Source:** WSA Emden/BFS 77/11; BDS 1644/11.

---

### \*356/11 NOORDZEE. EAST FRIESLAND TSS.

Kaart / Chart	Int. / Int.	Vorig BaZ / Prev. NL NM	Uitgave / Edition	Itemnr. / Itemno.
1037	1045	355/11	Aug 2011	1

1 Schrappen  
Delete

 Wk  
255

van / from 53-49,58 N 005-13,48 E

**Bron / Source:** Hr.Ms. Luymes en Hr.Ms. Snellius; BDS 1386/11.

---

**\*358/11** WADDENZEE. EEMS. BOCHT VAN WATUM.

Annuleert BaZ/Cancels NL NM: \*200(T)/10

Kaart / Chart	Int. / Int.	Vorig BaZ / Prev. NL NM	Uitgave / Edition	Itemnr. / Itemno.
1555	1462		Jun 2011	1

**1** Het boven genoemde T-bericht is opgeheven.

*The above mentioned T-notice is cancelled.*

**Bron / Source:** RIZA 2007.06092.1; BDS 1670/11.

---

**\*359/11** NOORDZEE. ENGELAND. THAMES GAS FIELD.

Kaart / Chart	Int. / Int.	Vorig BaZ / Prev. NL NM	Uitgave / Edition	Itemnr. / Itemno.
1035	1046	324/11	Jul 2008	1
1631	1418	304/11	Dec 2010	2

**1** Schrappen  
Delete FI.Y  
Bell 49/28-12 van / from 53-05,50 N 002-27,90 E



**2** Schrappen  
Delete FI.Y.10s  
50/26 A-D1 van / from 53-08,11 N 003-02,56 E



**Bron / Source:** Taunton/NM 3699/11; BDS 1639/11.

---

**360(P)/11** NOORDZEE. DUITSLAND. NOORDWEST VAN HELGOLAND.

Kaart / Chart	Int. / Int.	Itemnr. / Itemno.
1037	1045	1

**1** Platform in aanbouw in positie: 54-24,05N 007-38,42E met licht Mo(U)Y.5M

*Platform under construction in position: 54-24,05N 007-38,42E with light Mo(U)Y.5M*

**Bron / Source:** ROSTOCK/NFS (21)50/33/11; BDS 1680/11.

---

**361(P)/11****NOORDZEE. DUITSLAND. NOORDOOST VAN BORKUM.**

<b>Kaart / Chart</b>	<b>Int. / Int.</b>	<b>Itemnr. / Itemno.</b>
1353	1413	1
1633	1417	1

**1** I.v.m. de aanleg van een windmolenpark is een verboden gebied ingesteld tussen de volgende posities:

- a. 54-05,52N 006-24,46E
- b. 54-05,59N 006-28,45E
- c. 54-02,47N 006-29,70E
- d. 53-59,74N 006-29,85E
- e. 53-59,74N 006-26,45E
- f. 54-03,38N 006-26,20E
- g. 54-03,45N 006-24,58E
- h. 54-05,52N 006-24,46E

Het gebied wordt gemarkeerd door cardinale betoning:

- aa. 54-04,45N 006-24,07E; W-cardinale lichtboei; Q(9)15s
- ab. 54-05,81N 006-26,25E; N-cardinale lichtboei; Q
- ac. 54-04,38N 006-29,21E; E-cardinale lichtboei; Q(3)10s
- ad. 54-01,17N 006-30,23E; E-cardinale lichtboei; Q(3)10s
- ae. 53-59,47N 006-28,20E; S-cardinale lichtboei; Q(6)+LFI.15s
- af. 54-00,97N 006-25,92E; W-cardinale lichtboei; Q(9)15s

*Due to the development of a windfarm the area within the following positions is prohibited:*

- a. 54-05,52N 006-24,46E
- b. 54-05,59N 006-28,45E
- c. 54-02,47N 006-29,70E
- d. 53-59,74N 006-29,85E
- e. 53-59,74N 006-26,45E
- f. 54-03,38N 006-26,20E
- g. 54-03,45N 006-24,58E
- h. 54-05,52N 006-24,46E

*The area is marked by cardinal light buoys:*

- aa. 54-04,45N 006-24,07E; W-cardinal light buoy ; Q(9)15s
- ab. 54-05,81N 006-26,25E; N-cardinal light buoy ; Q
- ac. 54-04,38N 006-29,21E; E-cardinal light buoy ; Q(3)10s
- ad. 54-01,17N 006-30,23E; E-cardinal light buoy ; Q(3)10s
- ae. 53-59,47N 006-28,20E; S-cardinal light buoy ; Q(6)+LFI.15s
- af. 54-00,97N 006-25,92E; W-cardinal light buoy ; Q(9)15s

**Bron / Source:** ROSTOCK/NFS (21)50/33/11; BDS 1680/11.

---

**\*364/11**            WADDENZEE. BORKUM. HORSBORNPLAAT.

<b>Kaart / Chart</b>	<b>Int. / Int.</b>	<b>Vorig BaZ / Prev. NL NM</b>	<b>Uitgave / Edition</b>	<b>Itemnr. / Itemno.</b>
1460	1461	295/11	Mei 2011	1

- 1** Aanbrengen van bijgevoegd verbeterblad.  
Op positie ca. 53-35,0 N 006-35,0 E  
(attentie! gebruik de juiste printer instellingen).

*Insert the accompanying block.  
On position ca. 53-35,0 N 006-35,0 E  
(attention! use the proper printer settings).*

**Bron / Source:**        Dienst der Hydrografie; BDS 1403/11.

---

## Berichten 1800 serie kaarten / Notices 1800 series charts

---

### \*357(T)/11 WADDENZEE. SCHIERMONNIKOGER WAD.

Kaart / Chart	Int. / Int.	Itemnr. / Itemno.
1812.3	n.a.	1

- 1** Restauratie werkzaamheden Groot Zeegrass worden uitgevoerd tussen de Veerdam en de Jachthaven op positie ca. 53-28,1 N 006-10,6 E. Ter markering is een gele boei uitgelegd.

*Restore works Common Eelgrass are in progress between the Veerdam and the Yacht harbour in position ca. 53-28,1 N 006-10,6 E. A Yellow buoy marks the area.*

**Bron / Source:** Berna/WSW 222/11; BDS 1675/11.

---

### \*358/11 WADDENZEE. EEMS. BOCHT VAN WATUM.

Annuleert BaZ/Cancels NL NM: \*200(T)/10

Kaart / Chart	Int. / Int.	Vorig BaZ / Prev. NL NM	Uitgave / Edition	Itemnr. / Itemno.
1812.7	n.a.	335/11	Mrt 2011	1

- 1** Het boven genoemde T-bericht is opgeheven.

*The above mentioned T-notice is cancelled.*

**Bron / Source:** RIZA 2007.06092.1; BDS 1670/11.

---

### \*363/11 NOORDZEE. BELGIE. OOSTENDE.

Kaart / Chart	Int. / Int.	Vorig BaZ / Prev. NL NM	Uitgave / Edition	Itemnr. / Itemno.
1801.1	n.a.	352/11	Mrt 2011	1

- 1** Aanbrengen van bijgevoegd verbeterblad.  
Op positie ca. 51-31,0 N 003-04,0 E  
(attentie! gebruik de juiste printer instellingen).

*Insert the accompanying block.  
On position ca. 51-31,0 N 003-04,0 E  
(attention! use the proper printer settings).*

**Bron / Source:** Dienst der Hydrografie; BDS 1659/11.

---

**\*364/11**            WADDENZEE. BORKUM. HORSBORNPLAAT.

<b>Kaart / Chart</b>	<b>Int. / Int.</b>	<b>Vorig BaZ / Prev. NL NM</b>	<b>Uitgave / Edition</b>	<b>Itemnr. / Itemno.</b>
1812.6	n.a.	358/11	Mrt 2011	2
1812.9	n.a.	358/11	Mrt 2011	3

- 2** Aanbrengen van bijgevoegd verbeterblad.  
Op positie ca.53-34,0 N 006-38,0 E  
(attentie! gebruik de juiste printer instellingen).

*Insert the accompanying block.  
On position ca. 53-34,0 N 006-38,0 E  
(attention! use the proper printer settings).*

- 3** Aanbrengen van bijgevoegd verbeterblad.  
Op positie ca. 53-35 N 006-35 E  
(attentie! gebruik de juiste printer instellingen).

*Insert the accompanying block.  
On position ca. 53-35 N 006-35 E  
(attention! use the proper printer settings).*

**Bron / Source:**        Dienst der Hydrografie; BDS 1403/11.

---

**Berichten Hydrografische publicaties / Notices Hydrographic publications**

---

**\*366/11**            NIEUWE EDITIE KAART 207

<b>Publicatie / Publication</b>	<b>Vorig BaZ / prev. NL NM</b>	<b>Itemnr. / Itemno.</b>
HP 7                    Catalogus / Catalogue	308/11	1

**1** Kaart 207 ( INT 1465 )  
Netherlands, Hoek van Holland to Vlaardingen.  
Nieuwe Waterweg and Europoort (Part A). Schaal: 1: 20.000  
Continuation Nieuwe Waterweg (Part B). Schaal 1: 20.000

Hernieuwde uitgave 1 sept. 2011

*Chart 207 ( INT 1465 )*  
*Netherlands, Hoek van Holland to Vlaardingen.*  
*Nieuwe Waterweg and Europoort (Part A). Schaal: 1: 20.000*  
*Continuation Nieuwe Waterweg (Part B). Schaal 1: 20.000*

*New Edition Sept. 1, 2011*

**Bron / Source:**        Dienst der Hydrografie; BDS 1718/11.

---

## Lijst van mobiele boorunits / Rig list

---

Overzicht van mobiele boorunits werkzaam in de Noordzee (Nederlands karteergebied). De opgegeven posities zijn in WGS 84. Alleen de meest grootschalige kaart wordt genoemd. Geplaatste mobiele boorunits hebben een veiligheidszone van 500m (0,27 M).

*Summary of mobile drilling units employed in the North Sea (Dutch Charting Area ). The positions given are in WGS 84. Only the largest scale chart is quoted.*

*The mobile drilling units are protected by a 500 m (0,27 M) safety zone.*

**N** Nieuw / New

**V** Verwijderd / Deleted

**G** Gewijzigd / Changed

	<b>Naam</b> <b>Name</b>	<b>Positie</b> <b>Position</b>		<b>Kaart</b> <b>Chart</b>
	Noble Lynda Bossler	52-21,30 N	003-24,40 E	1630/1631
	Energy Enhancer	53-00,60 N	002-39,90 E	1631
	Seafox 4	53-04,90 N	002-10,90 E	1035
<b>V</b>	Noble George Sauvageau	53-09,40 N	003-57,70 E	1631
<b>V</b>	Noble Ronald Hoop	53-19,80 N	004-49,90 E	1633/1632
<b>G</b>	Swift 10	53-32,48 N	003-25,34 E	1632
	Noble Julie Robertson	53-36,20 N	001-45,40 E	1035
<b>V</b>	Maersk Resolute	53-41,50 N	003-29,30 E	1632
<b>V</b>	Noble Al White	53-48,90 N	003-27,00 E	1632
	Ensco 92	54-02,00 N	000-27,80 E	1014
<b>V</b>	Noble Piet van Ede	54-07,20 N	005-15,90 E	1633
	Ensco 80	54-21,70 N	002-41,10 E	1014
<b>V</b>	Noble Byron Welliver	55-17,10 N	004-05,80 E	1037

**Bron / Source:** Navarea One 1 t/m 221; WZ 1 t/m 850

---

## Dieptestaat / List of depths

Gelode minste diepte (niet ouder dan 1 jaar) in meters t.o.v. reductievlak (LAT). Droogvallingen worden aangegeven met - voor het getal.

*Sounded least depth (not older than 1 year) in meters reduced to vertical datum (LAT). Drying heights are given with - in front of the figure.*

### DUITSE WADDEN:

Vaarwater <i>Fairway</i>	Locatie <i>Locations</i>	Diepte (m) Depth (m)	Datum Date
Accumer Ee	Tussen A6 en A8	1	25-11-10
Dovetief	Tussen D 1 en D 3	0,9	14-06-11
Unterems	Km 29,0 - Km 29,5 aan rode zijde	3,2	17-01-11

### WADDENZEE OOST:

Vaarwater <i>Fairway</i>	Locatie <i>Locations</i>	Diepte (m) Depth (m)	Datum Date
Ballumerbocht	Nabij oostzijde steiger (MV = 0,8m)	0	11-10-10
Bocht van Watum	van de BW 7 naar BW 7A	-1,2	08-03-11
Boschgat	Terhoogte van de B 6	7,4	19-04-11
Boschwad	BW 10 naar BW 14	-1,1	19-04-11
Dantzigat tot Scheepsgat	Tussen de DG 2 en DG 4	1,6	14-02-11
Dollard	Van de D 29 richting sluis	-0,4	08-03-11
Eilanderbalg	EB 10 naar EB 9	-1,5	18-04-11
Frieschewad	Van FW 13 naar WW 1	-0,5	14-04-11
Gat van Schiermonnikoog	Tussen de GvS 4 en GvS 3	1	08-04-11
Glinder	Van GL 11 naar GL 13 (MV = 1,9m)	1,3	17-06-11
Groningerbalg	Tussen GB 48 en GB 10	0,3	16-04-11
Groote Siege (groene zijde)	Van GS 15 naar veersteiger	1,2	23-06-11
Groote Siege (rode zijde)	Tonnenlijn GS 10 en GS 12 (MV = 1,9m)	0,8	23-06-11
Holwerderbalg	van de FW 8-HB 1 naar HB 3	0,1	14-04-11
Kikkergat	Tussen KG 6 en KG 8	0,8	11-02-11
Lauwers	Tonnenlijn L 11 - L 13	5,2	17-04-11
Lutjewad (alternatieve route)	van LW-A1 naar LW-A3	0,3	16-04-11
Lutjewad (Hornhuizerwad)	Wantij (LW 30 naar LW 38)	-1,4	16-04-11
Lutjewad (schieten Marnewaard)	van LW 1 naar LW 16	-1,2	16-04-11
Molengat onder Ameland	drempel MG 1A en MG 2	2	14-02-11
Noordpolderzijl	zeer smalle geul	-1,7	19-04-11
Oort	Tussen O 17 en O 21	-1	16-04-11
Paesenrede	van de PR 7 naar PR 9	0,4	14-04-11
Pieterburenwad Wantij	PW 8 naar PW 12	-1,4	17-04-11
Pinkegat	van de ZS 38 naar de PG 2	-0,2	14-04-11
Ra (Eemswadje)	nabij de R 2	-0,8	19-04-11
Reegeul tot veersteiger	Tonnenlijn R 3, R 5, R 7 (MV = 2,6m)	0,5	21-01-11
Reegeul tot veersteiger	Langs rode kopbakens (MV = 2,6m)	-0,2	21-01-11
Robbengat	Nabij de RG 2	-1	17-04-11
Scheepsgat	200m ZW van SCH 7	1,6	14-02-11
Schild	S 2 naar de BW 14	-0,6	19-04-11
Siege Wal (Schiermonnikoog)	Van de R 10 naar de jachthaven	-0,8	08-04-11
Smeriggat	Tussen SG 15 en SG 17	0,1	14-04-11
Spruit	Van SP 2 naar SP 4	-0,5	17-04-11
Veerbootroute Ameland	Midden vaarwater VA 43 en steiger Holwerd	1,6	22-04-11
Westgat	100m ZO van de WG 9 (MV = 5,7m)	3,4	14-06-11
Wierumerwad (van PR naar SG)	Tussen WW 15 en WW 17	-1	14-04-11
Wierumerwad (van SG naar FW)	WW 5 naar WW 3	-1,1	14-04-11
Zoutkamperlaag	Tonnenlijn van Z 13 naar Z 15	4	04-01-11

<b>Vaarwater</b>	<b>Locatie</b>	<b>Diepte (m)</b>	<b>Datum</b>
<b>Fairway</b>	<b>Locations</b>	<b>Depth (m)</b>	<b>Date</b>
Zuid Oost Lauwers (Uithuizerwad)	Wantij (ZOL 48 - ZOL 50)	-1,5	19-04-11
Zuider Spruit	Wantij (ZS 26 naar ZS 28)	-1,1	13-04-11

### WADDENZEE WEST:

<b>Vaarwater</b>	<b>Locatie</b>	<b>Diepte (m)</b>	<b>Datum</b>
<b>Fairway</b>	<b>Locations</b>	<b>Depth (m)</b>	<b>Date</b>
Binnen Breesem	Langs steek- en kopbakens	-0,8	08-02-11
Blauwe Balg	Nabij de BB 14	-0,6	10-02-11
Blauwe Slenk	Tonnenlijn BS 24 en BS 28 (MV = 6,0m)	4,9	30-03-11
Boontjes	Tussen BO 34 - BO 38 (MV = 1,6m)	0,8	04-04-11
Boschgat	100m NNW van de BG 7 (MV = 2,6m)	1,7	12-05-11
Dantziggat tot Scheepsgat	Tussen DG 2 en DG 4	1,6	14-02-11
Doove Balg	Tonnenlijn D 25 naar BO 1	4,6	22-02-11
Fransche Gaatje	Langs de steekbakens	-0,8	28-03-11
Gat vd Stier	400m oostelijk van de GvS 4	4,4	25-01-11
Inschot	Van de IN 17-SO 56 naar de ZR 1	1,5	21-01-11
Kimstergat	K 24 naar K 26 langs steekbakens	-1,4	04-04-11
Kromme Balg	Van de KB 9 naar de KB 11	0,8	10-04-11
Malzwin	In de tonnenlijn van de M 3 naar de M 5	6,3	25-01-11
Molengat onder Ameland	drempel MG 1A en MG 2	2	14-02-11
Molengat Texel	Tonnenlijn MG 3 naar MG 5 (MV = 4,4m)	4	16-03-11
Molenrak	Van de MR 3 naar de MR 7-VVG 18	0,1	26-01-11
Noord Meep	Tussen NM 7 en NM 9	3,9	20-01-11
Oost Meep	Van OM 6 naar V 2	3,3	20-01-11
Oosterom (Wantij)	Van de O 48 naar O 58	-0,4	15-02-11
Riepel	Van R 6 naar R 4	-0,3	18-01-11
Robbengat	Zuid van de RG 2-VH 1	3,2	24-03-11
Scheurrak (rode zijde)	Van de SO 40 tot de SO 46	0,4	27-01-11
Scheurrak/Omdraai	Van de SO 41 naar de SO 45 (MV = 0,8m)	0,7	27-01-11
Schuitengat	Tussen SG 10 en SG 14	-0,4	08-04-11
Schulpengat	Nabij de S 1	8,6	18-02-11
Slenk	Boeienlijn tussen de S 1 en S 3 (MV = 3,7m)	2,8	30-06-11
Texelstroom	250m NNW van de T 25	6	17-02-11
Vargeul langs Pollendam	Tussen P 20 en P 26 (MV = 6,4m)	5,3	29-06-11
Vaarw. be E de Javaruggen	300m NW van de J 3	2,9	17-01-11
Vaarw. naar de Cocksdoorp	Wantij zuid van Oostcardinaal kopbaken	-1,2	31-01-11
Vaarwater langs Afsluitdijk	AD 5 naar AD 7	1	17-01-11
Vaarwater naar Den Oever	Tussen O 9 en O 11 (inloop buitenhaven = 2,4m)	2,8	24-03-11
Vaarwater over de Bollen	Tussen B 1 en B 1A	0,7	31-01-11
Vaarwater v.d. Zwarte Haan	Van VH 20 naar VH 26	-0,9	11-04-11
Verversgat (Schuitenzand)	VVG 16 naar de MR 7-VVG 18	0,3	26-01-11
Vingegat Wantij	Tussen V 25 en V 27	-1	29-03-11
Visjagersgaatje	VG 18 naar VG 20 (MV = 2,4)	2	24-03-11
Vlielandbalg	VB 12 langs de steekbakens VB	-0,8	28-03-11
Vliesloot	ZO van VS 32	1,3	25-03-11
Vliesloot (drempel)	Boeienlijn tussen de VS 3 en VS 5 (MV = 3,4)	3,3	25-03-11
Vlieter	Van VL 7 naar AD 8-VL 9	1,1	17-01-11
Vogelzwin	50m zuid van de V 4	2	24-03-11
West Meep	500m oostelijk van de WM 2	4,9	10-01-11
Wierbalg	W 11 naar W 13	0,4	08-02-11
Zuid Meep	Van de ZM 13 naar de ZM 15	1,6	20-01-11
Zuider Stortemelk	500m oostelijk van ZS 1 (MV = 7,1m)	6,9	13-04-11
Zuidoostrak	Wantij met steekbakens	-0,4	26-01-11
Zuidoostrak tot Molenrak	Tussen ZR 15 en ZR 17	0,1	26-01-11

## Meetinstrumenten / Measuring instruments list

Overzicht van tijdelijke meetinstrumenten in het Nederlands zeegebied, binnenwateren en aangrenzend buitenlands gebied. Scheepvaart wordt verzocht niet te vissen noch te ankeren in de nabijheid van deze posities en op ruime afstand te passeren. Alleen de meest grootschalige kaart wordt genoemd.

*Summary of temporary measuring instruments in the Netherlands sea area, inland waters and adjacent foreign waters. Shipping is requested not to fish nor anchor near these positions and to give a wide berth. Only the largest scale chart is quoted.*

**N** Nieuw / New

**V** Verwijderd / Deleted

**G** Gewijzigd / Changed

Naam Name	Vaarwater Waters	Licht Light	Positie Position		Kaart Chart	1800 Serie 1800 Series
MT-1	Oostende	Fl.Y.3s	51-14,86 N	002-55,63 E		1801.2 & 1801.3
H 6	Dyck Route	Q	51-20,13 N	003-08,80 E		1801.2
	Haven Zeebrugge	Fl(5)Y.20s	51-21,34 N	003-11,57 E	116	1801.3
32	Zeebrugge	Fl(5)Y.20s	51-21,41 N	003-10,27 E	116	1801.3B
HD 29	Zeebrugge	Fl(5)Y.20s	51-21,46 N	003-10,24 E	116	1801.3B
PVT	Terneuzen	Fl(5)Y.20s	51-21,49 N	003-44,70 E	120	1803.3
A962	Wielingenpas	Unlit	51-21,53 N	003-06,96 E	116	1801.3
12	Westerschelde	Fl(5)Y.20s	51-21,59 N	003-07,19 E	116	1801.3
	Westerschelde	Fl(5)Y.20s	51-21,66 N	003-06,89 E	116	1801.3
OVVA	Valkenisse	FL(5)Y.20s	51-22,24 N	004-08,21 E	116	1801.3
H 7	Dyck route	Q	51-22,41 N	003-21,06 E	116	1801.3
OVHW	Hansweert	Fl(5)Y.20s	51-22,52 N	003-55,05 E	120	1803.3
a Kust	Wielingenpas	Fl(5)Y.20s	51-23,51 N	003-12,03 E	116	1801.3
OSM 3	Oostgat - Wielingen	Unlit	51-25,86 N	003-27,52 E	116	1801.3/4 & 1803.2
HNTE	Honte	Fl(5)Y.20s	51-26,50 N	003-41,18 E	120G	1801.4 & 1803.2
MP-VLBV	Sardijngeul	Fl(5)Y.20s	51-26,80 N	003-33,46 E	116 & 120	
MP-ADCP	Sardijngeul	Fl(5)Y.20s	51-26,83 N	003-33,50 E	116 & 120	
OSM 2	Oostgat - Wielingen	Unlit	51-28,25 N	003-28,59 E	116	1801.3/4 & 1803.2
OSM 1	Oostgat - Wielingen	Unlit	51-28,97 N	003-29,60 E	116	1801.3/4 & 1803.2
	Thorntonbank	Fl(5)Y.20s	51-33,65 N	002-59,10 E	110	
A962	Thorntonbank	Unlit	51-35,42 N	003-00,31 E	110	
	Blighbank	Fl(5)Y.20s	51-39,71 N	002-46,64 E	110	
	Blighbank	Fl(5)Y.20s	51-41,68 N	002-47,85 E	110	
SCHB	Schouwenbank	Fl(5)Y.20s	51-44,60 N	003-18,40 E	110	1801.5
SCB 2	Schouwenbank	Fl(5)Y.20s	51-44,63 N	003-18,37 E	110	1801.5
	Lowestoft	Unlit	52-08,57 N	002-30,29 E	1630	
	Lowestoft	Fl(5)Y.20s	52-18,32 N	002-28,30 E	1630	
	Lowestoft	Unlit	52-18,64 N	002-27,58 E	1630	
	IJmuiden	Fl(5)Y.20s	52-27,47 N	004-30,50 E	124 & 125	1801.8 & 1801.9
	Lowestoft	Fl(5)Y.20s	52-44,32 N	002-23,68 E	1035	
	Lowestoft	Fl(5)Y.20s	52-45,79 N	002-58,04 E	1631	
MEET	Texelstroom	LFl.Y.10s	52-59,96 N	004-47,59 E	1546	1801.10 & 1811.2
	Ems	Fl.Y.4s	53-14,20 N	007-23,81 E		1812.8
STM 1	Stortemelk	Fl(5)Y.20s	53-19,37 N	004-59,73 E	1456	1811.4
	Ems	Fl.Y.4s	53-19,62 N	007-14,42 E	1555	1812.8
	Ems	Fl.Y.4s	53-19,84 N	007-08,68 E	1555	1812.8
	Ems	Fl.Y.4s	53-19,92 N	006-59,04 E	1555	1812.7
Ness	Molengat	Fl(5)Y.20s	53-25,79 N	005-45,53 E		1812.2A
	Eems, Borkum	Fl.Y.4s	53-27,40 N	006-58,40 E		1812.7
	Eems	Unlit	53-30,38 N	006-53,15 E	1460	1812.6
	Eems, Borkum	Fl.Y.4s	53-33,80 N	006-46,10 E	1460	1812.6
	Borkum Zuid	Fl.Y.4s	53-34,62 N	006-39,64 E	1460	1812.6
	Holsborn	Fl.Y.5s	53-36,21 N	006-48,79 E	1460	1812.6
WEW 1	Westereems	Fl(5)Y.20s	53-37,20 N	006-22,12 E	1460	1812.9
WEO 1	Westereems	Fl(5)Y.20s	53-37,22 N	006-31,31 E	1460	1812.9
	TSS Friesland	Fl(5)Y.20s	53-38,90 N	003-49,10 E	1632	

<b>Naam Name</b>	<b>Vaarwater Waters</b>	<b>Licht Light</b>	<b>Positie Position</b>		<b>Kaart Chart</b>	<b>1800 Serie 1800 Series</b>
Meet B	Borkum Noord	Fl(5)Y.20s	53-44,15 N	006-37,17 E	1353	1812.9
BRKN1	Noordzee	Fl(5)Y.20s	53-45,08 N	006-37,42 E	1353	1812.9
	Horns Rev	Fl(5)Y.20s	55-36,70 N	007-31,75 E	1037	

## Overzicht (P) en (T) berichten / (P) and (T) notices list

Maandelijks opgave van de op Nederlandse kaarten nog van kracht zijnde (P) en (T) berichten.

*Monthly summary of (P) and (T) notices, which are still in force for Dutch charts.*

<b>Kaart / Chart</b>	<b>Int.</b>	<b>BaZ / NL NM</b>	<b>Beschrijving / Description</b>
1014	1043	411(P)/10	ENGELAND. DOGGERS BANK. Platform verwijderd, werkzaamheden nog gaande.
		572(T)/10	NOORDZEE. ENGELAND. DOVER. LOWESTOFT. AIS bakens verwijderd.
		128(P)/11	NOORDZEE. UK SECTOR. KELVIN GAS FIELD. Aanleg pijpleiding
		*159(P)/11 254(P)/11	NOORDZEE. DOGGERBANK. Aanleg pijpleiding NOORDZEE. UK SECTOR. TEESPORT EASTWARDS. Aanleg Pijpleiding/ Pipelines being laid.
1035	1046	268(P)/11	NOORDZEE. UK SECTOR. AUDREY GAS FIELD. werkzaamheden pijpleiding. / Pipe line works
		143(P)/10	ENGELAND. EASTCOAST. Windmolenpark in aanbouw.
		572(T)/10	NOORDZEE. ENGELAND. DOVER. LOWESTOFT. AIS bakens verwijderd.
		227(P)/11	NOORDZEE. UK SECTOR. INDEFATIGABLE GAS FIELD. Ontmantel werkzaamheden / Decommissioning works
1037	1045	268(P)/11	NOORDZEE. UK SECTOR. AUDREY GAS FIELD. werkzaamheden pijpleiding. / Pipe line works
		286(P)/11	NOORDZEE. UK SECTOR. NORTH VALIANT GAS VELD. Ontwikkeling gasveld / Gas field beeing developed
		*545(P)/10 *293(T)/11	NOORDZEE. Werkzaamheden t.b.v pijpleiding. NOORDZEE. DUITSLAND. NW HELGOLAND. Schiet en torpedo oefeningen / Artillery exercises
		299(T)/11 *323(T)/11	NOORDZEE. DUITSE BOCHT. Aanbrengen obstructie / Insert obstruction NOORDZEE. DUITSLAND. Meetinstrumenten / Measuring Instruments
110	1473	360(P)/11	NOORDZEE. DUITSLAND. NOORDWEST VAN HELGOLAND. Platform in aanbouw / platform under construction
		*352(T)/10 *93(T)/11	NOORDZEE. PLATFORM GOEREE. Schietgebied. NOORDZEE. SLIJKGAT. Baggerwerkzaamheden ivm verondiepingen.
116		*322(T)/10	NADERING WESTERSCHELDE. SCHEUR EN WIELINGENPAS. Anker kettingen verloren.
		*422(T)/10	WESTERSCHELDE. HOOG PLATEN EN PLAAT V. WALSOORDEN Bodemprofiel wijziging.
		*42(T)/11	WESTERSCHELDE. SCHAAR VAN SPIJKERPLAAT. verondieping
		*298(T)/11	WESTERSCHELDE. SARDIJNGEUL. Verondieping / Shoal
120	1479	338(T)/11	BELGIE. NADERING WESTERSCHELDE. SCHEUR. Explosief / Explosive
		*422(T)/10 *42(T)/11	WESTERSCHELDE. HOOG PLATEN EN PLAAT V. WALSOORDEN Bodemprofiel wijziging. WESTERSCHELDE. SCHAAR VAN SPIJKERPLAAT. verondieping

<b>Kaart / Chart</b>	<b>Int.</b>	<b>BaZ / NL NM</b>	<b>Beschrijving / Description</b>
		*298(T)/11	WESTERSCHELDE. SARDIJNGEUL. Verondieping / Shoal
122	1472	*122(T)/10	ROTTERDAM. MAASVLAKTE 2. Baggerwerkzaamheden.
		*352(T)/10	NOORDZEE. PLATFORM GOEREE. Schietgebied.
		*339(T)/11	NOORDZEE. KIJKDUIN. TER HEIJDE. Betonningswijziging / Buoyage changed
124	1471	*354(T)/10	AMSTERDAM. NOORDZEEKANAAL. Betonning uitgelegd.
		*450(T)/10	IJMUIDEN. HARINGHAVEN. Renovatiwerkzaamheden.
125	1469	*450(T)/10	IJMUIDEN. HARINGHAVEN. Renovatiwerkzaamheden.
126	1468	*121(T)/11	NOORDZEE. OFF TEXEL TSS. Bergingoperatie ms "Vinca Gorthon"
		*348(T)/11	NOORDZEE. PETTEN. Schietoefeningen / Firing exercises
1353	1413	189(T)/10	NOORDZEE. GERMAN BIGHT APPR TSS. JADE APPR TSS. Racons buiten werking.
		*323(T)/11	NOORDZEE. DUITSLAND. Meetinstrumenten / Measuring Instruments
		361(P)/11	NOORDZEE. DUITSLAND. NOORDOOST VAN BORKUM. Verboden gebied / Prohibited area.
1456		*261(T)/11	WADDENZEE. VAARGEUL LANGS POLLENDAM. Blootgespoelde gasleiding / Bare gas pipeline
1458		*265(T)/11	NOORDZEE. NOORD VAN AMELAND. Noord cardinaal uitgelegd / North cardinal placed
1460	1461	365(T)/09	DUITSLAND. EEMS. HUBERTGAT. Kabelreparatie.
		39(P)/11	DUITSLAND. EEMS. FISCHERBALJE. Obstructie.
		*181(T)/11	WADDENZEE. WESTEREEMS. Bergingswerkzaamheden
1546	1470	*347(P)/09	WADDENZEE. TEXELSTROOM. VAARWATER OVER DE BOLLEN. Vaarwaterwijziging.
1555	1462	251(T)/09	DUITSLAND. EEMS. EMDEN. NESSLERLANDER SCHLEUSE. Sluis gestremd.
		*346(P)/11	WADDENZEE. DOEKEGAT. Obstructie aangetroffen / Obstruction found
1630	1416	*549(T)/09	NOORDZEE. BELGIE. AKKAERT BANK. Oefenmijn uitgelegd.
		*122(T)/10	ROTTERDAM. MAASVLAKTE 2. Baggerwerkzaamheden.
		*352(T)/10	NOORDZEE. PLATFORM GOEREE. Schietgebied.
		285(T)/11	NOORDZEE. BELGIE. WESTHINDER. Vuilegrond / Foul ground
1631	1418	104(P)/11	NOORDZEE. UK SECTOR. WELLAND GAS FIELD. Ontmanteling Welland Platform.
		*121(T)/11	NOORDZEE. OFF TEXEL TSS. Bergingoperatie ms "Vinca Gorthon"
		*196(P)/11	NOORDZEE. TEXEL TSS. Aanleg gasleiding / Construction gas pipeline
1632	1420	*89(P)/11	NOORDZEE. VLIELAND NORTH TSS. Obstructie waargenomen.
		*91(P)/11	NOORDZEE. WESTERN MUD HOLE. Wrak aangetroffen.
		*197(P)/11	NOORDZEE. WEST MUD HOLE. Obstructies waargenomen / Obstructions reported
		227(P)/11	NOORDZEE. UK SECTOR. INDEFATIGABLE GAS FIELD. Ontmantel werkzaamheden / Decommissioning works

<b>Kaart / Chart</b>	<b>Int.</b>	<b>BaZ / NL NM</b>	<b>Beschrijving / Description</b>
		*267(P)/11	NOORDZEE. WEST MUD HOLE. Wrak aangetroffen / Wreck found
		*270(P)/11	NOORDZEE. WESTERN MUD HOLE. Wrak aangetroffen / Wreck found.
		*331(P)/11	NOORDZEE. WEST FRIESLAND TSS. Gevaarlijk wrak
		*332(P)/11	NOORDZEE NIEUW ZEELAND GRONDEN. Wijziging wrakdiepte.
1633	1417	189(T)/10	NOORDZEE. GERMAN BIGHT APPR TSS. JADE APPR TSS. Racons buiten werking.
		*89(P)/11	NOORDZEE. VLIELAND NORTH TSS. Obstructie waargenomen.
		*323(T)/11	NOORDZEE. DUITSLAND. Meetinstrumenten / Measuring Instruments
		*331(P)/11	NOORDZEE. WEST FRIESLAND TSS. Gevaarlijk wrak
		361(P)/11	NOORDZEE. DUITSLAND. NOORDOOST VAN BORKUM. Verboden gebied / Prohibited area.
2014		*311(T)/11	SURINAME. CORANTIJNRIVIER. Markeringsboei verdreven / Marker buoy adrift
2017		461(T)/10	FRANS GUYANA. AANLOOP KOUROU. Vissersschip gezonken.
207	1465	*58(T)/11	ROTTERDAM. DINTELHAVEN. Afmeerverbod.
208	1466	*71(T)/11	ROTTERDAM. RIJNHAVEN. Versmalling vaarwater ivm bouwwerkzaamheden.
2218		403(T)/10	SURINAME. COMMEWIJNE RIVIER. Boei C2 voorlopig verwijderd.
		526(T)/10	SURINAME. SURINAMERIVIER. AMSTERDAM - JAGTLUST. civieltechnische werkzaamheden.
2228		424(T)/10	SURINAME. CORANTIJNRIVIER. Verdwenen boei.
		*311(T)/11	SURINAME. CORANTIJNRIVIER. Markeringsboei verdreven / Marker buoy adrift
1801		*549(T)/09	NOORDZEE. BELGIE. AKKAERT BANK. Oefenmijn uitgelegd.
		*122(T)/10	ROTTERDAM. MAASVLAKTE 2. Baggerwerkzaamheden.
		*322(T)/10	NADERING WESTERSCHELDE. SCHEUR EN WIELINGENPAS. Anker kettingen verloren.
		*352(T)/10	NOORDZEE. PLATFORM GOEREE. Schietgebied.
		*422(T)/10	WESTERSCHELDE. HOOG PLATEN EN PLAAT V. WALSOORDEN Bodemprofiel wijziging.
		*450(T)/10	IJMUIDEN. HARINGHAVEN. Renovatiwerkzaamheden.
		*42(T)/11	WESTERSCHELDE. SCHAAR VAN SPIJKERPLAAT. verondieping
		*93(T)/11	NOORDZEE. SLIJKGAT. Baggerwerkzaamheden ivm verondiepingen.
		185(T)/11	NOORDZEE. BELGIE. OOSTENDE. Waarschuwing aanloop haven.
		*222(T)/11	NOORDZEE. BELGIE. OOSTENDE. Betonning uitgelegd / Buoyage placed
		258(T)/11	BELGIE. NIEUWPOORT. Schietoefeningen / Gunnery exercises
		285(T)/11	NOORDZEE. BELGIE. WESTHINDER. Vuilegrond / Foul ground
		*298(T)/11	WESTERSCHELDE. SARDIJNGEUL. Verondieping / Shoal
		338(T)/11	BELGIE. NADERING WESTERSCHELDE. SCHEUR. Explosief / Explosive

<b>Kaart / Chart</b>	<b>Int.</b>	<b>BaZ / NL NM</b>	<b>Beschrijving / Description</b>
		*339(T)/11	NOORDZEE. KIJKDUIN. TER HEIJDE. Betonningswijziging / Buoyage changed
		*341(T)/11	NOORDZEE. GOEREE. SLIJKGAT. Verondieping / Shoal
		*348(T)/11	NOORDZEE. PETTEN. Schietoefeningen / Firing exercises
1803		328(T)/09	BELGIE. BENEDEN SCHELDE. SCHAAR VAN OUDEN DOEL. Aanmeerpalen.
		*422(T)/10	WESTERSCHELDE. HOOGHE PLATEN EN PLAAT V. WALSOORDEN Bodemprofiel wijziging.
		*42(T)/11	WESTERSCHELDE. SCHAAR VAN SPIJKERPLAAT. verondieping
		*146(T)/11	BELGIE. GENT. HANDELSDOK. Werk in uitvoering
		173(T)/11	BELGIE. BENEDEN ZEESCHELDE. LILLO. Werkgebied ingesteld.
		234(T)/11	WESTERSCHELDE. ANTWERPEN. Werkzaamheden Defl. wall / Works Defl. wall
		*298(T)/11	WESTERSCHELDE. SARDIJNGEUL. Verondieping / Shoal
1809		*58(T)/11	ROTTERDAM. DINTELHAVEN. Afmeerverbod.
		*71(T)/11	ROTTERDAM. RIJNHAVEN. Versmalling vaarwater ivm bouwwerkzaamheden.
		*314(T)/11	OUDE MAAS. SPUI. Obstakel waargenomen / Obstacle discovered
1810		*354(T)/10	AMSTERDAM. NOORDZEEKANAAL. Betonning uitgelegd.
		*157(T)/11	IJSSELMEER. IJMEER. Stortgebied.
		*201(T)/11	IJSSELMEER. IJMEER. DIEMEN. ALMERE POORT. Tijdelijke betonning / Temporarily buoyage
		*206(T)/11	RANDMEREN. RAMSDIEP. Ramsgeul afgesloten./ Ramsgeul closed.
		*211(T)/11	IJSSELMEER. LEMMER. Geleidelicht gewijzigd / Leading light changed.
		*243(T)/11	IJSSELMEER. URK. Werkgebied ingesteld / Working area set
1811		*485(T)/09	WADDENZEE. KABEL EN PIJPLEIDINGGEBIED VINGEGAT. Blootgelegde gasleiding.
		*419(T)/10	WADDENZEE. TERSCHELLINGER WAD. Obstructie aangetroffen
		*549(T)/10	WADDENZEE. WESTGAT AMELAND. Tijdelijke betonning t.b.v. Zandsuppleties.
		*261(T)/11	WADDENZEE. VAARGEUL LANGS POLLENDAM. Blootgespoelde gasleiding / Bare gas pipeline
		*265(T)/11	NOORDZEE. NOORD VAN AMELAND. Noord cardinaal uitgelegd / North cardinal placed
		*271(T)/11	WADDENZEE. VLIELAND. FRANSCHIE GAATJE. Ponton geplaatst / Pontoon placed.
1812		251(T)/09	DUITSLAND. EEMS. EMDEN. NESSLERLANDER SCHLEUSE. Sluis gestremd.
		365(T)/09	DUITSLAND. EEMS. HUBERTGAT. Kabelreparatie.
		*480(T)/09	WADDENZEE. AMELAND. ZUIDER SPRUIT. Blootgespoelde gasleiding.
		*196(T)/10	WADDENZEE. LAUWERSMEER. Obstructie.
		*203(T)/10	WADDENZEE. DOLLARD. BUITEN A. Obstructies
		39(P)/11	DUITSLAND. EEMS. FISCHERBALJE. Obstructie.
		*181(T)/11	WADDENZEE. WESTEREEMS. Bergingswerkzaamheden
		*346(P)/11	WADDENZEE. DOEKEGAT. Obstructie aangetroffen / Obstruction found

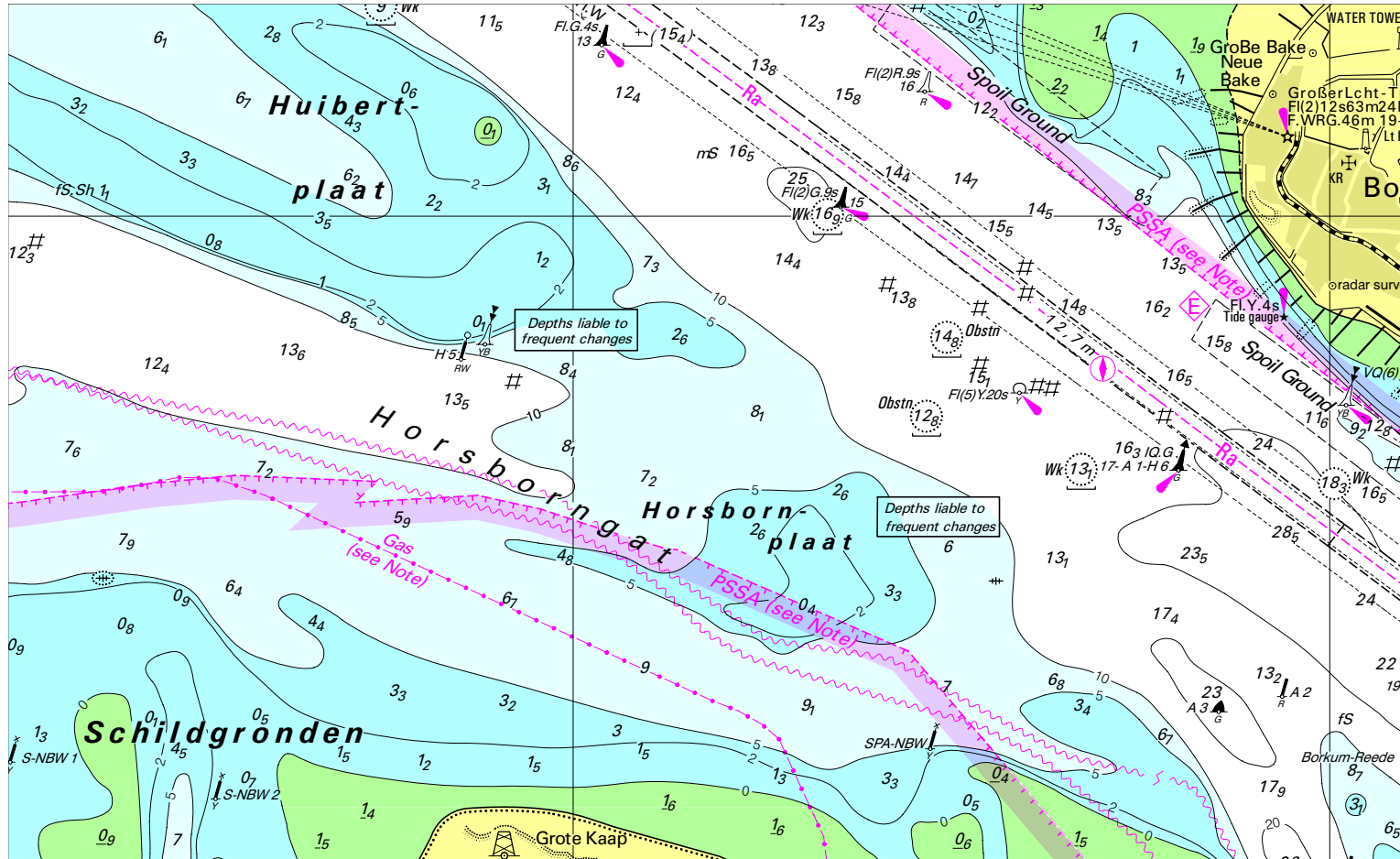
**Kaart / Chart Int.**

**BaZ / NL NM**  
\*357(T)/11

**Beschrijving / Description**

WADDENZEE. SCHIERMONNIKOGER WAD. Werk  
in uitvoering.

Verbeterblad voor kaart 1460 bij BaZ 364/11 Afm. blad 191,1 x 124,0 mm  
Block for chart 1460 to NL NtM 364/11 Size block 191.1 x 124.0 mm



Verbeterblad voor kaart 1801.3 bij BaZ 363/11 Afm. blad 79,5 x 57,5 mm  
 Block for chart 1801.3 to NL NtM 363/11 Size block 79.5 x 57.5 mm

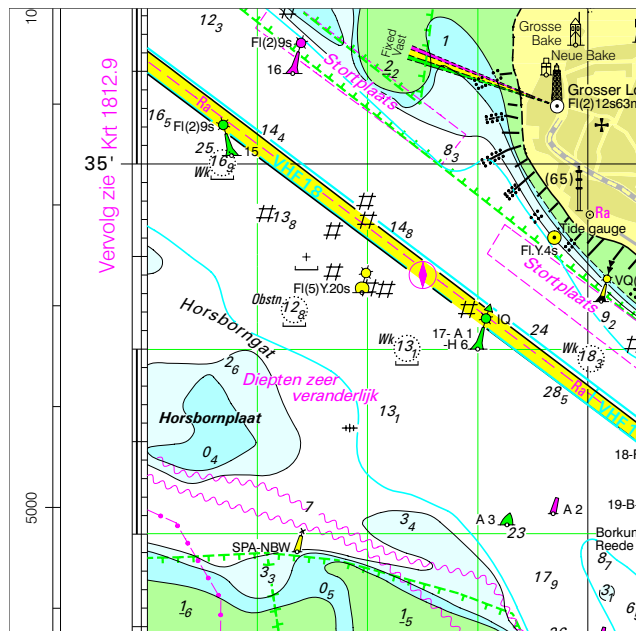
3°E 5' Vervo

GETIJGEGEVENS

Plaats	Hoogten boven reductievlak (LAT)			
	gem.HW		gem.LW	
	springtij	doodtij	springtij	doodtij
Westkapelle	4,3m	3,5m	0,4m	0,9m
Vlissingen	4,9m	4,1m	0,5m	1,0m
Zeebrugge	4,8m	3,9m	0,5m	1,1m
Oostende	5,2m	4,2m	0,6m	1,3m
<b>a</b> 51°22'N-2°59'E	4,9m	4,0m	0,5m	1,1m

Tide) 16<sub>d</sub> 20<sub>g</sub>

Verbeterblad voor kaart 1812.6 bij BaZ 364/11 Afm. blad 84,2 x 82,8 mm  
Block for chart 1812.6 to NL NtM 364/11 Size block 84.2 x 82.8 mm



Verbeterblad voor kaart 1812.9 bij BaZ 364/11 Afm. blad 100,8 x 62,1 mm  
Block for chart 1812.9 to NL NtM 364/11 Size block 100.8 x 62.1 mm

