



Koninklijke Marine

# BaZ | 2011

42 | BAZ 455-470

Berichten aan Zeevarenden

Netherlands Notice to Mariners



136<sup>e</sup> jaargang 20-10  
Dienst der Hydrografie

**AGENTEN VOOR VERKOOP VAN NEDERLANDSE HYDROGRAFISCHE PUBLICATIES**

(Chart agents and supply of Netherlands Notices to Mariners (BaZ))

De Berichten aan Zeevarenden (BaZ) verschijnen wekelijks en zijn te verkrijgen:

- als printversie (PDF) via internet <http://tinyurl.com/3umyxyq>
- via de Database <http://tinyurl.com/42f685b>
- als boekje (tegen betaling) bij een aantal A-agenten.

De catalogus is ook gepubliceerd op <http://tinyurl.com/3dqss4n>**A-agenten:** (bijgewerkte kaarten)

- Amsterdam:** **Datema Amsterdam**, Prins Hendrikkade 176/50, 1011 TC Amsterdam,  
Tel. +31 (0)20 - 4277727; Fax. +31 (0)20 - 4279566;  
*Internetpagina:* [www.datema-Amsterdam.nl](http://www.datema-Amsterdam.nl) ; *e-mail:* [datema-amsterdam@planet.nl](mailto:datema-amsterdam@planet.nl)
- Amsterdam:** **L.J. Harri BV**, Prins Hendrikkade 94/95 "Schreierstoren", 1012 AE Amsterdam,  
Tel. +31 (0)20 - 6248052; Fax. +31 (0)20 - 6258086;  
*Internetpagina:* [www.ljharri.nl](http://www.ljharri.nl) ; *e-mail:* [info@harritrading.nl](mailto:info@harritrading.nl)
- Delfzijl:** **Datema Delfzijl BV**, Zeesluizen 8, 9936 HX Delfzijl,  
Tel. +31 (0)596 - 635252; Fax. +31 (0)596 - 615245;  
*Internetpagina:* [www.datema.nl](http://www.datema.nl) ; *e-mail:* [delfzijl@datema.nl](mailto:delfzijl@datema.nl)  
**Davids Maritime**, Landstraat 3, 9934 BG Delfzijl,  
Tel. +31 (0)596 - 634870; Fax: +31 (0) 596 - 634827  
*Internetpagina:* [www.davids-maritime.nl](http://www.davids-maritime.nl) ; *e-mail:* [info@davids-maritime.nl](mailto:info@davids-maritime.nl)
- Rotterdam** **Kelvin Hughes Netherlands BV**, Klompenmakerstraat 64, 3194 DE Hoogvliet,  
Tel. +31 (0)10 - 4167622; Fax. +31 (0)10 - 4167218;  
*Internetpagina:* [www.kelvinhughes.com](http://www.kelvinhughes.com) ; *e-mail:* [nlsales@kelvinhughes.nl](mailto:nlsales@kelvinhughes.nl)  
**Datema Rotterdam**, Galvanistraat 148, 3029 AD Rotterdam,  
Tel. +31 (0)10 - 4366188; Fax. +31 (0)10 - 4365511 ; *e-mail:* [rotterdam@datema.nl](mailto:rotterdam@datema.nl)  
**Harri Trading BV**, Van Weerden Poelmanweg 4, 3088 EB Rotterdam,  
Tel. +31 (0)10 - 4290333; Fax. +31 (0)10 - 4282324;  
*Internetpagina:* [www.harritrading.nl](http://www.harritrading.nl) ; *e-mail:* [info@harritrading.nl](mailto:info@harritrading.nl)
- Antwerpen:** **Bogerd/Martin & Co.**, Oude Leeuwenrui 37, 2000 Antwerpen,  
Tel. +32 (0)32134170; Fax. +32 (0)32326167;  
*Internetpagina:* [www.martin.be](http://www.martin.be) ; *e-mail:* [sales@martin.be](mailto:sales@martin.be)
- Hamburg:** **HanseNautic GmbH**, Herrengraben 31, D-20459 Hamburg,  
Tel. +49 (0)403748420; Fax. +49 (0)4037484242;  
*Internetpagina:* [www.hansenautic.de](http://www.hansenautic.de) ; *e-mail:* [info@hansenautic.de](mailto:info@hansenautic.de)
- Bremen:** **"Seekarte" Kpt. A. Dammeyer**, Korffsdeich 3, D-28217 Bremen,  
Tel. +49 (0)421395051; Fax. +49 (0)4213962235;  
*Internetpagina:* [www.seekarten.com](http://www.seekarten.com) *e-mail:* [seekarte@seekarte.de](mailto:seekarte@seekarte.de)
- London:** **Kelvin Hughes**, New North Road, Hainault, Ilford, Essex IG6 2UR  
Tel. +44 (0)20 8502 6887; Fax. +44 (0)20 8559 8535;  
*e-mail:* [cams@kelvinhughes.co.uk](mailto:cams@kelvinhughes.co.uk)

**B-agenten:**

- Den Haag:** **Koninklijke Nederlandse Toeristenbond ANWB**, Wassenaarseweg 220, 2596 EC Den Haag, Tel. +31 (0)70 - 3147147; en bijkantoren; *Internetpagina:* [www.anwb.nl](http://www.anwb.nl)
- Scheveningen:** **Vrolijk Watersport Scheveningen**, Treilerweg 65, 2583 DB Scheveningen,  
Tel. +31 (0) 70 - 4168282, Fax: +31 (0) 70 - 3060497,  
*internetpagina:* [www.vrolijk.nl](http://www.vrolijk.nl) ; *e-mail:* [winkel@vrolijk.nl](mailto:winkel@vrolijk.nl) ;
- Antwerpen:** **Firma U.V.O.**, Napoleonskaai 3-7, 2000 Antwerpen,  
Tel. +32 - (0)32331330; Fax +32- (0)32330551;  
*Internetpagina:* [www.uvoyachtinting.be](http://www.uvoyachtinting.be) ; *e-mail:* [uvoyachting@scarlet.be](mailto:uvoyachting@scarlet.be)
- St Ives:** **Imray Laurie Norie & Wilson Ltd**, Wych House, The Broadway, St Ives, Huntingdon, Cambridgeshire PE17 4BT, Tel. +44 - (0)1480 - 462114; Fax. +44 - (0)1480 - 496109  
*Internetpagina:* [www.imray.com](http://www.imray.com) ; *e-mail:* [ilnw@imray.com](mailto:ilnw@imray.com)
- Bielefeld:** **Delius Klasing Verlag GMBH**, Kammerratsheide 30a, Postfach 101671, D-33609 Bielefeld, Tel. +49 (0) 521 - 559000; Fax. +49 (0)521 - 559113;  
*internetpagina:* [www.delius-klasing.de](http://www.delius-klasing.de) ; *e-mail:* [info@delius-klasing.de](mailto:info@delius-klasing.de)

**C-agent:**

- St. Maarten:** **Budget Marine**, P.O.Box 434; Philipsburg, Tel. 599 - 5443134; Fax 599 - 5444409

## Voorwoord

- Overeenkomstig SOLAS-bepalingen en het Scheepvaart Reglement Westerschelde dienen de officieel uitgegeven zeekaarten en boekwerken met Berichten aan Zeevarenden (BaZ) bijgewerkt te worden. Algemene richtlijnen voor het gebruik van BaZ staan beschreven in de jaarlijkse BaZ 3 in weekeditie 1, British Admiralty NP 100 (Mariner's Handbook) en NP 294 (How to keep your Admiralty Charts up-to-date).
- Berichten aan Zeevarenden hebben alleen betrekking op Nederlandse kaarten en hydrografische publicaties. Berichten van toepassing op buitenlands gebied op Nederlandse kaarten worden overgenomen van de hydrografische dienst van het betreffende land. Berichten bevatten algemene mededelingen, correcties op kaarten of boeken, voorlopige (P) of tijdelijke (T) berichten of een overzicht.
- Gegevens die ten grondslag liggen aan berichten worden waar nodig kartografisch gegeneraliseerd. De berichten zijn alleen bedoeld om de publicaties genoemd in het bericht te kunnen corrigeren.
- Posities worden vermeld in het referentiestelsel (geodetisch datum) dat overeenkomt met dat van de betrokken kaart. Het referentiestelsel is altijd op de kaart vermeld. Onjuiste interpretatie van de referentiestelsels kan leiden tot positiefouten van enkele honderden meters.
- Richtingen, peilingen, geleidelijnen en lichtsectoren worden rechtwijzend gegeven, in graden, gerekend vanuit zee.
- Diepten en hoogten worden gegeven in dezelfde eenheid en herleid tot hetzelfde referentievlak als gebruikt in de betrokken kaart.
- Nadruk van de berichten is toegestaan mits volledig, ongewijzigd en met bronvermelding.
- De Chef der Hydrografie verzoekt u dringend vermoede of nieuwe gevaren en onjuistheden in publicaties te melden.

## De Chef der Hydrografie

Van der Burchlaan 31 (gebouw 32), Postbus 90701, 2509 LS Den Haag,  
tel. +31 (0)70 3162817, fax. +31 (0)70 3162843, internetpagina: [www.hydro.nl](http://www.hydro.nl) ; e-mail ; [baz@hydro.nl](mailto:baz@hydro.nl)

## **Preface**

- *In accordance with SOLAS-regulations and the Scheepvaart Reglement Westerschelde official published nautical charts and books have to be kept corrected by means of Notices to Mariners (NL NM). General guidelines for the use of NL NM are described in the annual NL NM 3 in weekly edition 1, British Admiralty NP 100 (The Mariner's Handbook) and NP 294 (How to keep your Admiralty Charts up-to-date).*
- *Netherlands Notices to Mariners are only applicable for Netherlands nautical charts and hydrographic publications. Notices concerning foreign waters on Netherlands charts are adopted from the hydrographic service of that specific country. Notices contain general announcements, corrections for charts or books, preliminary (P) or temporary (T) notices or a summary.*
- *Data on which the notices are based are if necessary cartographically generalized. The notices are meant only to correct the publications that are stated in the notice.*
- *Positions are given in the reference system (geodetic datum) that corresponds with that of the relevant chart. The reference system is always printed on the chart. Incorrect interpretation of the reference system can lead to errors in the position of several hundreds of metres.*
- *Directions, bearings, leading lines and light sectors are true, in degrees, reckoned from seawards.*
- *Depths and heights are given in the same unit and are reduced to the same reference level as used in the relevant chart.*
- *Reprinting of the notices is allowed if complete, unchanged and with acknowledgement.*
- *The Hydrographer of the Netherlands Navy urges you strongly to report suspected or new dangers and errors in publications.*

## Hydrographer of the Netherlands Navy

Van der Burchlaan 31, P.O. Box 90701, 2509 LS Den Haag, tel. +31 (0)70 3162817 ;  
fax. +31 (0)70 3162843, Internetpage: [www.hydro.nl](http://www.hydro.nl) ; e-mail ; [baz@hydro.nl](mailto:baz@hydro.nl)

## Inhoudsopgave

|   |    |
|---|----|
| Kruisverwijzing / <i>Cross reference</i> .....  | 4  |
| Algemene berichten / <i>General notices</i> .....                                     | 5  |
| Berichten Zeekaarten / <i>Notices Nautical charts</i> .....                           | 5  |
| Berichten 1800 serie kaarten / <i>Notices 1800 series charts</i> .....                | 10 |
| Berichten Hydrografische publicaties / <i>Notices Hydrographic publications</i> ..... | 14 |
| Lijst van mobiele boorunits / <i>Rig list</i> .....                                   | 15 |
| Meetinstrumenten / <i>Measuring instruments list</i> .....                            | 16 |

## Kruisverwijzing / *Cross reference*

In de hoofdstukken Zeekaarten, 1800 serie kaarten en Hydrografische publicaties van dit document zijn de Berichten aan Zeevarenden gerangschikt op BaZ-nummer. Onderstaand overzicht toont deze berichten per kaartnummer en het nummer van de hydrografische publicatie.

*In the Nautical charts, 1800 series charts and Hydrographic publications sections of this document the Notices to Mariners are sorted by NL NM-number. The overview below displays these notices sorted by chart and hydrographic publication number.*

### **Zeekaarten / *Nautical Charts***

| <b>Kaart / <i>Chart</i></b> | <b>BaZ / <i>NL NM</i></b> |            |         |
|-----------------------------|---------------------------|------------|---------|
| <b>1014</b>                 | *464/11                   |            |         |
| <b>1035</b>                 | *468/11                   | 455/11     |         |
| <b>110</b>                  | *459/11                   |            |         |
| <b>120</b>                  | *461(T)/11                |            |         |
| <b>122</b>                  | *459/11                   |            |         |
| <b>125</b>                  | *457(P)/11                | *469(P)/11 | *456/11 |
| <b>126</b>                  | *470(T)/11                |            |         |
| <b>1630</b>                 | *460/11                   | *459/11    |         |
| <b>1631</b>                 | *468/11                   | 455/11     |         |
| <b>1632</b>                 | *458/11                   | *456/11    |         |

### **1800 serie kaarten / *1800 series charts***

| <b>Kaart / <i>Chart</i></b> | <b>BaZ / <i>NL NM</i></b> |            |         |            |            |            |
|-----------------------------|---------------------------|------------|---------|------------|------------|------------|
| <b>1801</b>                 | *457(P)/11<br>*456/11     | *468/11    | *459/11 | *467(T)/11 | *470(T)/11 | *469(P)/11 |
| <b>1803</b>                 | 463(T)/11                 | *461(T)/11 |         |            |            |            |
| <b>1810</b>                 | *466/11                   | *462/11    |         |            |            |            |

**Hydrografische publicaties/ Hydrographic publications**

Publication BaZ / NL NM

HP 39 \*458/11

HP 2 \*466/11

**Algemene berichten / General notices****\*465/11 UPDATE DIGIPILOT HP1D**HP1D - data-update versie 3.12 is beschikbaar. Zie [www.hydro.nl](http://www.hydro.nl)HP1D - data-update version 3.12 is available. See [www.hydro.nl](http://www.hydro.nl)**Bron / Source:** Dienst der Hydrografie; BDS 2157/11.**Berichten Zeekaarten / Notices Nautical charts****455/11 NOORDZEE. ENGELAND. DAVY GAS FIELD.**

| Kaart / Chart | Int. / Int. | Vorig BaZ / Prev. NL NM | Uitgave / Edition | Itemnr. / Itemno. |
|---------------|-------------|-------------------------|-------------------|-------------------|
| 1035          | 1046        | 450/11                  | Jul 2008          | 1, 2              |
| 1631          | 1418        | 450/11                  | Dec 2010          | 1, 3              |

|                               |             |  |         |                        |
|-------------------------------|-------------|--|---------|------------------------|
| <b>1</b> Aanbrengen<br>Insert | <b>Well</b> |  | op / at | 53-02,98 N 002-48,27 E |
|-------------------------------|-------------|--|---------|------------------------|



|                               |          |  |         |                        |
|-------------------------------|----------|--|---------|------------------------|
| <b>2</b> Aanbrengen<br>Insert | Fl.Y.10s |  | op / at | 53-03,30 N 002-48,30 E |
|-------------------------------|----------|--|---------|------------------------|



|                               |          |  |         |                        |
|-------------------------------|----------|--|---------|------------------------|
| <b>3</b> Aanbrengen<br>Insert | Fl.Y.10s |  | op / at | 53-03,12 N 002-48,27 E |
|-------------------------------|----------|--|---------|------------------------|

**Bron / Source:** TAUNTON/NM 4658/11 en 4757/11; BDS 2078/11 en 2108/11.

**\*456/11** NOORDZEE. NOORDWIJK AAN ZEE. TSS OFF BOTNEY GROUND

Annuleert BaZ/Cancels NL NM: \*443(P)/11

| <b>Kaart / Chart</b> | <b>Int. / Int.</b> | <b>Vorig BaZ / Prev. NL NM</b> | <b>Uitgave / Edition</b> | <b>Itemnr. / Itemno.</b> |
|----------------------|--------------------|--------------------------------|--------------------------|--------------------------|
| 125                  | 1469               | 428/11                         | Aug 2007                 | 1                        |
| 1632                 | 1420               | 413/11                         | Aug 2011                 | 1                        |

**1** Het boven genoemde P-bericht is opgeheven.

*The above mentioned P-notice is cancelled.*

**Bron / Source:** Hr.Ms. Luymes en Snellius; BDS 2081/11.

---

**\*457(P)/11** NOORDZEE. NOORDWIJK AAN ZEE.

| <b>Kaart / Chart</b> | <b>Int. / Int.</b> | <b>Itemnr. / Itemno.</b> |
|----------------------|--------------------|--------------------------|
| 125                  | 1469               | 1                        |

**1** Wijzig in positie 52-21,19 N 004-13,92 E; wrak met gelode diepte van 17,4 meter in wrak met gelode diepte van 15 meter.

*Change in position 52-21,19 N 004-13,92 E; wreck with least sounded depth of 17,4 metres in wreck with least sounded depth of 15 metres.*

**Bron / Source:** Hr. Ms. Luymes en Snellius; BDS 2081/11.

---

**\*458/11** NOORDZEE. TSS OFF BOTNEY GROUND.

| <b>Kaart / Chart</b> | <b>Int. / Int.</b> | <b>Vorig BaZ / Prev. NL NM</b> | <b>Uitgave / Edition</b> | <b>Itemnr. / Itemno.</b> |
|----------------------|--------------------|--------------------------------|--------------------------|--------------------------|
| 1632                 | 1420               | 456/11                         | Aug 2011                 | 1                        |

**1** Aanbrengen  
*Insert*

op / at 53-46,77 N 003-08,94 E



**Bron / Source:** Hr.Ms. Luymes en Snellius; BDS 2081/11.

---

**\*459/11** NOORDZEE. INSHORE TRAFFIIC ZONE. ANKERGEBIED  
4A.

| <b>Kaart / Chart</b> | <b>Int. / Int.</b> | <b>Vorig BaZ / Prev. NL NM</b> | <b>Uitgave / Edition</b> | <b>Itemnr. / Itemno.</b> |
|----------------------|--------------------|--------------------------------|--------------------------|--------------------------|
| 110                  | 1473               | 436/11                         | Apr 2009                 | 1                        |
| 122                  | 1472               | 451/11                         | Oct 2010                 | 1                        |
| 1630                 | 1416               | 451/11                         | Dec 2010                 | 1                        |

**1** Aanbrengen op / at 51-55,60 N 003-43,10 E  
*Insert*



**Bron / Source:** Kustwacht 6905/11; BDS 2048/11.

---

**\*460/11** NOORDZEE. ANKERGEBIED SCHOUWENBANK.

Refereert aan BaZ/refers to NL NM: \*436/11

| <b>Kaart / Chart</b> | <b>Int. / Int.</b> | <b>Vorig BaZ / Prev. NL NM</b> | <b>Uitgave / Edition</b> | <b>Itemnr. / Itemno.</b> |
|----------------------|--------------------|--------------------------------|--------------------------|--------------------------|
| 1630                 | 1416               | 459/11                         | Dec 2010                 | 1                        |

**1** Aanbrengen op / at 51-45,94 N 003-18,45 E  
*Insert*



**Bron / Source:** Kustwacht; BDS 1901/11.

---

**\*461(T)/11** WESTERSCHELDE. BRAAKMANHAVEN.

| <b>Kaart / Chart</b> | <b>Int. / Int.</b> | <b>Itemnr. / Itemno.</b> |
|----------------------|--------------------|--------------------------|
| 120.B                | 1479               | 1                        |

**1** Werk in uitvoering in positie 51-20,90 N 003-45,60 E.

*Works in progress in position 51-20,90 N 003-45,60 E.*

**Bron / Source:** BASS 83 & 84/11; BDS 2107/11.

---

**\*464/11** NOORDZEE. KELVIN GAS FIELD.

Annuleert BaZ/Cancels NL NM: \*159(P)/11

| <b>Kaart / Chart</b> | <b>Int. / Int.</b> | <b>Vorig BaZ / Prev. NL NM</b> | <b>Uitgave / Edition</b> | <b>Itemnr. / Itemno.</b> |
|----------------------|--------------------|--------------------------------|--------------------------|--------------------------|
| 1014                 | 1043               | 431/11                         | Oct 1990                 | 1                        |

1 Aanbrengen  
Insert



op / at 54-18,94 N 002-37,12 E  
54-19,57 N 002-55,37 E  
54-19,47 N 002-56,00 E

**Bron / Source:** SodM 10-13/11; BDS 2124/11.

---

**\*468/11** NOORDZEE. BRUINE BANK.

| <b>Kaart / Chart</b> | <b>Int. / Int.</b> | <b>Vorig BaZ / Prev. NL NM</b> | <b>Uitgave / Edition</b> | <b>Itemnr. / Itemno.</b> |
|----------------------|--------------------|--------------------------------|--------------------------|--------------------------|
| 1035                 | 1046               | 455/11                         | Jul 2008                 | 1, 3, 4                  |
| 1631                 | 1418               | 455/11                         | Dec 2010                 | 2, 3, 4, 6               |

1 Aanbrengen  
Insert



MM IJM  
Mo(U)15s10M  
Horn

op / at 52-50,89 N 003-26,14 E

2 Aanbrengen  
Insert



MM IJM  
Mo(U)15s10M  
Horn Mo(U) 30s  
(R Lts)(91)

op / at 52-50,89 N 003-26,14 E

3 Aanbrengen  
Insert



op / at 52-50,89 N 003-26,14 E

4 Aanbrengen  
Insert



op / at 52-50,89 N 003-26,14 E

6 Aanbrengen  
Insert



Fl(5)Y.20s

op / at 52-50,90 N 003-26,05 E

**Bron / Source:** Essent 17-10/11; BDS 1474, 2086 en 2145/11.

---

**\*469(P)/11** NOORDZEE. APPROACH IJMUIDEN.

| <b>Kaart / Chart</b> | <b>Int. / Int.</b> | <b>Itemnr. / Itemno.</b> |
|----------------------|--------------------|--------------------------|
| 125                  | 1469               | 1                        |

- 1** Aanbrengen in positie:  
a. 52-20,06 N 004-24,70 E, obstructie met een gelode diepte van 12,4 m;  
b. 52-27,97 N 004-08,81 E, obstructie met een gelode diepte van 22 m.

*Insert in position:*

- a. 52-20,06 N 004-24,70 E, obstruction with a least sounded depth of 12,4 m;  
b. 52-27,97 N 004-08,81 E, obstruction with a least sounded depth of 22 m.

**Bron / Source:** Hr. Ms. Snellius; BDS 2159/11.

---

**\*470(T)/11** NOORDZEE. PETTEN.

Annuleert BaZ/Cancels NL NM: \*454(T)/11

| <b>Kaart / Chart</b> | <b>Int. / Int.</b> | <b>Itemnr. / Itemno.</b> |
|----------------------|--------------------|--------------------------|
| 126                  | 1468               | 1                        |

- 1** Artillerie oefeningen te Petten (Sector 225° - 345°), worden gehouden van 08:00 tot 18:00 lokale tijd op:

- a. 21 Oktober;  
b. 26 Oktober.

Scheepvaart wordt verzocht ruime afstand te bewaren.  
Zie voor meer informatie NL. BaZ: 33 van week 1 (zie [www.hydro.nl](http://www.hydro.nl)).

*Gunnery exercises in area Petten (Sector 225° - 345°), will be conducted from 08:00 to 18:00 local time at:*

- a. 21 October;  
b. 26 October.

*Shipping is requested to give a wide berth.  
For more information see NL. NtM: 33 of weekly 1 (see [www.hydro.nl](http://www.hydro.nl)).*

**Bron / Source:** Ministerie van Defensie; BDS 2154/11.

---

## Berichten 1800 serie kaarten / Notices 1800 series charts

---

**\*456/11** NOORDZEE. NOORDWIJK AAN ZEE. TSS OFF BOTNEY GROUND

Annuleert BaZ/Cancels NL NM: \*443(P)/11

| Kaart / Chart | Int. / Int. | Vorig BaZ / Prev. NL NM | Uitgave / Edition | Itemnr. / Itemno. |
|---------------|-------------|-------------------------|-------------------|-------------------|
| 1801.8        | n.a.        | 451/11                  | Mrt 2011          | 1                 |

**1** Het boven genoemde P-bericht is opgeheven.

*The above mentioned P-notice is cancelled.*

**Bron / Source:** Hr.Ms. Luymes en Snellius; BDS 2081/11.

---

**\*457(P)/11** NOORDZEE. NOORDWIJK AAN ZEE.

| Kaart / Chart | Int. / Int. | Itemnr. / Itemno. |
|---------------|-------------|-------------------|
| 1801.8        | n.a.        | 1                 |

**1** Wijzig in positie 52-21,19 N 004-13,92 E; wrak met gelode diepte van 17,4 meter in wrak met gelode diepte van 15 meter.

*Change in position 52-21,19 N 004-13,92 E; wreck with least sounded depth of 17,4 metres in wreck with least sounded depth of 15 metres.*

**Bron / Source:** Hr. Ms. Luymes en Snellius; BDS 2081/11.

---

**\*459/11** NOORDZEE. INSHORE TRAFFIIC ZONE. ANKERGEBIED 4A.

| Kaart / Chart | Int. / Int. | Vorig BaZ / Prev. NL NM | Uitgave / Edition | Itemnr. / Itemno. |
|---------------|-------------|-------------------------|-------------------|-------------------|
| 1801.6        | n.a.        | 456/11                  | Mrt 2011          | 1                 |

**1** Aanbrengen  
*Insert* op / at 51-55,60 N 003-43,10 E



**Bron / Source:** Kustwacht 6905/11; BDS 2048/11.

---

**\*461(T)/11** WESTERSCHELDE. BRAAKMANHAVEN.

| <b>Kaart / Chart</b> | <b>Int. / Int.</b> | <b>Itemnr. / Itemno.</b> |
|----------------------|--------------------|--------------------------|
| 1803.3               | n.a.               | 1                        |

**1** Werk in uitvoering in positie 51-20,90 N 003-45,60 E.

*Works in progress in position 51-20,90 N 003-45,60 E.*

**Bron / Source:** BASS 83 & 84/11; BDS 2107/11.

---

**\*462/11** MARKERMEER. WARDER.

| <b>Kaart / Chart</b> | <b>Int. / Int.</b> | <b>Vorig BaZ / Prev. NL NM</b> | <b>Uitgave / Edition</b> | <b>Itemnr. / Itemno.</b> |
|----------------------|--------------------|--------------------------------|--------------------------|--------------------------|
| 1810.9               | n.a.               | 423/11                         | Mrt 2011                 | 1                        |

**1** Aanbrengen van bijgevoegd verbeterblad.  
In positie ca. 52-33,00 N 005-03,00 E  
(attentie! gebruik de juiste printer instellingen).

*Insert the accompanying block.  
In position ca. 52-33,00 N 005-03,00 E  
(attention! use the proper printer settings).*

**Bron / Source:** RDIJ 143/11; BDS 2119/11.

---

**463(T)/11** BELGIE. BOVEN ZEESCHELDE.

| <b>Kaart / Chart</b> | <b>Int. / Int.</b> | <b>Itemnr. / Itemno.</b> |
|----------------------|--------------------|--------------------------|
| 1803.5               | n.a.               | 1                        |

**1** Aanbrengen in positie:  
a. 51-19,28 N 004-16,59 E, gele stompe lichtboei met kruis, Q.Y, M8;  
b. 51-19,25 N 004-16,58 E, gele stompe boei met kruis, M10;  
c. 51-19,22 N 004-16,56 E, gele stompe lichtboei met kruis, Q.Y, M12.

*Insert in position:  
a. 51-19,28 N 004-16,59 E, yellow can light buoy with cross, Q.Y, M8;  
b. 51-19,25 N 004-16,58 E, yellow can buoy with cross, M10;  
c. 51-19,22 N 004-16,56 E, yellow can light buoy with cross, Q.Y, M12.*

**Bron / Source:** OOSTENDE/BAZ 267/21/11; BDS 2136/11.

---

**\*466/11** IJSSELMEER. LEMMER. NOORDERMEERDIJK.

| <b>Kaart / Chart</b> | <b>Int. / Int.</b> | <b>Vorig BaZ / Prev. NL NM</b> | <b>Uitgave / Edition</b> | <b>Itemnr. / Itemno.</b> |
|----------------------|--------------------|--------------------------------|--------------------------|--------------------------|
| 1810.4E              | n.a.               | 462/11                         | Mrt 2011                 | 1                        |

**1** Schrappen  
Delete



van / from 52-50,00 N 005-41,66 E

**Bron / Source:** RDIJ 143/11; BDS 2119/11.

---

**\*467(T)/11** BELGIE. NIEUWPOORT.

Annuleert BaZ/Cancels NL NM: 433(T)/11

| <b>Kaart / Chart</b> | <b>Int. / Int.</b> | <b>Itemnr. / Itemno.</b> |
|----------------------|--------------------|--------------------------|
| 1801.2               | n.a.               | 1                        |

**1** Artillerie oefeningen te Nieuwpoort, worden gehouden van 08:00 tot 17:00 lokale tijd op:  
a. 21 oktober in de midden sector;

- b. 24 oktober in de kleine sector;
- c. 25 oktober in de kleine sector;
- d. 26 oktober in de kleine sector;
- e. 27 oktober in de kleine sector;
- f. 28 oktober in de kleine sector.

Scheepvaart wordt verzocht ruime afstand te bewaren.

Zie voor meer informatie BE BaZ: 36A - 37 van week 1. (zie [www.vlaamsehydrografie.be](http://www.vlaamsehydrografie.be)).

*Gunnery exercises in area Nieuwpoort, will be conducted from 08:00 to 17:00 local time at:*

*a. October 21 in the middle sector;*

- b. October 24 in the small sector;*
- c. October 25 in the small sector;*
- d. October 26 in the small sector;*
- e. October 27 in the small sector;*
- f. October 28 in the small sector.*

*Shipping is requested to give a wide berth.*

*For further information see BE NtM: 36A - 37 of weekly 1. (see [www.vlaamsehydrografie.be](http://www.vlaamsehydrografie.be)).*

**Bron / Source:** OOSTENDE/BAZ 259(T)/21/11; BDS 2142/11.

---

**\*468/11** NOORDZEE. BRUINE BANK.

| <b>Kaart / Chart</b> | <b>Int. / Int.</b> | <b>Vorig BaZ / Prev. NL NM</b> | <b>Uitgave / Edition</b> | <b>Itemnr. / Itemno.</b> |
|----------------------|--------------------|--------------------------------|--------------------------|--------------------------|
| 1801.1               | n.a.               | 459/11                         | Mrt 2011                 | 4, 5                     |

**4** Aanbrengen  
*Insert* op / at 52-50,89 N 003-26,14 E



**5** Aanbrengen  
*Insert* op / at 52-50,89 N 003-26,14 E



MM IJM  
Mo(U)

**Bron / Source:** Essent 17-10/11; BDS 1474, 2086 en 2145/11.

---

**\*469(P)/11** NOORDZEE. APPROACH IJMUIDEN.

| <b>Kaart / Chart</b> | <b>Int. / Int.</b> | <b>Itemnr. / Itemno.</b> |
|----------------------|--------------------|--------------------------|
| 1801.8               | n.a.               | 1                        |

**1** Aanbrengen in positie:  
a. 52-20,06 N 004-24,70 E, obstructie met een gelode diepte van 12,4 m;  
b. 52-27,97 N 004-08,81 E, obstructie met een gelode diepte van 22 m.

*Insert in position:*

a. 52-20,06 N 004-24,70 E, obstruction with a least sounded depth of 12,4 m;  
b. 52-27,97 N 004-08,81 E, obstruction with a least sounded depth of 22 m.

**Bron / Source:** Hr. Ms. Snellius; BDS 2159/11.

---

**\*470(T)/11** NOORDZEE. PETTEN.

Annuleert BaZ/Cancel's NL NM: \*454(T)/11

| <b>Kaart / Chart</b> | <b>Int. / Int.</b> | <b>Itemnr. / Itemno.</b> |
|----------------------|--------------------|--------------------------|
| 1801.9               | n.a.               | 1                        |

**1** Artillerie oefeningen te Petten (Sector 225° - 345°), worden gehouden van 08:00 tot 18:00 lokale tijd op:

a. 21 Oktober;  
b. 26 Oktober.

Scheepvaart wordt verzocht ruime afstand te bewaren.  
Zie voor meer informatie NL. BaZ: 33 van week 1 (zie [www.hydro.nl](http://www.hydro.nl)).

*Gunnery exercises in area Petten (Sector 225° - 345°), will be conducted from 08:00 to 18:00 local time at:*

a. 21 October;  
b. 26 October.

*Shipping is requested to give a wide berth.  
For more information see NL. NtM: 33 of weekly 1 (see [www.hydro.nl](http://www.hydro.nl)).*

**Bron / Source:** Ministerie van Defensie; BDS 2154/11.

---

**Berichten Hydrografische publicaties / Notices Hydrographic publications**

---

**\*458/11** NOORDZEE. TSS OFF BOTNEY GROUND.

| <b>Publicatie / Publication</b> | <b>Vorig BaZ / prev. NL NM</b> | <b>Itemnr. / Itemno.</b> |
|---------------------------------|--------------------------------|--------------------------|
| HP 39      Wrakkenregister      | 451/11                         | 2                        |

2 Aanbrengen      K04 - 3760 - op / at      53-46,80 N 003-08,90 E  
*Insert*      p23.



**Bron / Source:**      Hr.Ms. Luymes en Snellius; BDS 2081/11.

---

**\*466/11** IJSSELMEER. LEMMER. NOORDERMEERDIJK.

| <b>Publicatie / Publication</b>                   | <b>Vorig BaZ / prev. NL NM</b> | <b>Itemnr. / Itemno.</b> |
|---|--------------------------------|--------------------------|
| HP 2      Lichtenlijst / List of Lights Nederland | 430/11                         | 2                        |

2 Aanbrengen van bijgevoegd verbeterblad.  
(attentie! gebruik de juiste printer instellingen)

*Insert the accompanying block.*  
*(attention! use the proper printer settings)*

2 op pagina 79 / at page 79

**Bron / Source:**      RDIJ 143/11; BDS 2119/11.

---

## Lijst van mobiele boorunits / Rig list

---

Overzicht van mobiele boorunits werkzaam in de Noordzee (Nederlands karteergebied). De opgegeven posities zijn in WGS 84. Alleen de meest grootschalige kaart wordt genoemd. Geplaatste mobiele boorunits hebben een veiligheidszone van 500m (0,27 M).

*Summary of mobile drilling units employed in the North Sea (Dutch Charting Area ). The positions given are in WGS 84. Only the largest scale chart is quoted.*

*The mobile drilling units are protected by a 500 m (0,27 M) safety zone.*

**N** Nieuw / *New*

**V** Verwijderd / *Deleted*

**G** Gewijzigd / *Changed*

|          | <b>Naam</b><br><b>Name</b> | <b>Positie</b><br><b>Position</b> |             | <b>Kaart</b><br><b>Chart</b> |
|----------|----------------------------|-----------------------------------|-------------|------------------------------|
|          | Noble Lynda Bossler        | 52-25,80 N                        | 003-21,50 E | 1631                         |
|          | Energy Enhancer            | 52-59,00 N                        | 002-18,20 E | 1035                         |
| <b>V</b> | Noble George Sauvageau     | 53-09,40 N                        | 003-57,80 E | 1631                         |
|          | Swift 10                   | 53-32,50 N                        | 003-25,30 E | 1632                         |
|          | Noble Julie Robertson      | 53-36,20 N                        | 001-45,40 E | 1035                         |
|          | Seafox 2                   | 53-44,50 N                        | 003-37,10 E | 1632                         |
|          | Ensco 92                   | 54-02,00 N                        | 000-27,80 E | 1014                         |
|          | Ensco 80                   | 54-19,00 N                        | 002-37,20 E | 1014                         |

**Bron / Source:** Navarea One 1 t/m 287; WZ 1 t/m 1040

---

## Meetinstrumenten / Measuring instruments list

Overzicht van tijdelijke meetinstrumenten in het Nederlands zeegebied, binnenwateren en aangrenzend buitenlands gebied. Scheepvaart wordt verzocht niet te vissen noch te ankeren in de nabijheid van deze posities en op ruime afstand te passeren. Alleen de meest grootschalige kaart wordt genoemd.

*Summary of temporary measuring instruments in the Netherlands sea area, inland waters and adjacent foreign waters. Shipping is requested not to fish nor anchor near these positions and to give a wide berth. Only the largest scale chart is quoted.*

**N** Nieuw / New

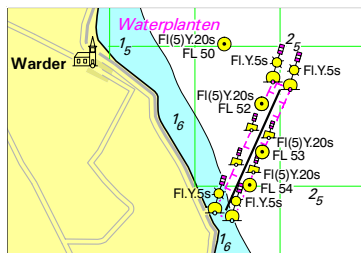
**V** Verwijderd / Deleted

**G** Gewijzigd / Changed

|          | Naam<br>Name | Vaarwater<br>Waters | Licht<br>Light | Positie<br>Position    | Kaart<br>Chart | 1800 Serie<br>1800 Series |
|----------|--------------|---------------------|----------------|------------------------|----------------|---------------------------|
| <b>N</b> | MP 6         | Westerschelde       | Unlit          | 00-00,00 N 000-00,00 E |                | 1803.5                    |
|          | MT-1         | Oostende            | Fl.Y.3s        | 51-14,86 N 002-55,63 E |                | 1801.2 & 1801.3           |
|          | Greenray     | Braakmanhaven       | Fl(5)Y.20s     | 51-16,00 N 002-26,10 E | 1035           |                           |
| <b>N</b> | MP 7         | Braakmanhaven       | Unlit          | 51-21,31 N 003-45,49 E | 120            | 1803.3                    |
|          |              | Haven Zeebrugge     | Fl(5)Y.20s     | 51-21,34 N 003-11,57 E | 116            | 1801.3                    |
|          | 32           | Zeebrugge           | Fl(5)Y.20s     | 51-21,41 N 003-10,27 E | 116            | 1801.3B                   |
|          | HD 29        | Zeebrugge           | Fl(5)Y.20s     | 51-21,46 N 003-10,24 E | 116            | 1801.3B                   |
|          | PVT          | Terneuzen           | Fl(5)Y.20s     | 51-21,49 N 003-44,70 E | 120            | 1803.3                    |
|          | A962         | Wielingenpas        | Unlit          | 51-21,53 N 003-06,96 E | 116            | 1801.3                    |
|          | 12           | Westerschelde       | Fl(5)Y.20s     | 51-21,59 N 003-07,19 E | 116            | 1801.3                    |
|          |              | Westerschelde       | Fl(5)Y.20s     | 51-21,66 N 003-06,89 E | 116            | 1801.3                    |
|          | OVVA         | Valkenisse          | Fl(5)Y.20s     | 51-22,24 N 004-08,21 E | 116            | 1801.3                    |
|          | OVHW         | Hansweert           | Fl(5)Y.20s     | 51-22,52 N 003-55,05 E | 120            | 1803.3                    |
|          | a Kust       | Wielingenpas        | Fl(5)Y.20s     | 51-23,51 N 003-12,03 E | 116            | 1801.3                    |
| <b>N</b> | MP 3         | Westerschelde       | Unlit          | 51-24,49 N 003-42,30 E | 120            | 1801.4, 1803.2, 3         |
| <b>N</b> | MP 1         | Wielingen           | Unlit          | 51-24,58 N 003-27,20 E | 116            | 1801.3, 4, 1802.2         |
|          | H 8          | Vaarwater Scheur    | Fl.Y.5s        | 51-25,20 N 003-02,93 E | 116            | 1801.3                    |
| <b>N</b> | HD 11        | Vaarwater Scheur    |                | 51-25,23 N 003-02,88 E | 116            | 1801.3                    |
| <b>N</b> | HD 08        | Vaarwater Scheur    | Fl.Y.5s        | 51-25,24 N 003-02,94 E | 116            | 1801.3                    |
|          | HNTE         | Honte               | Fl(5)Y.20s     | 51-26,50 N 003-41,18 E | 120G           | 1801.4 & 1803.2           |
| <b>N</b> | MP 2         | de Honte            | Unlit          | 51-26,82 N 003-39,79 E | 120            | 1801.4, 1803.2, 8         |
| <b>N</b> | HD 06        | Westpit             | Fl.Y.5s        | 51-31,90 N 003-04,98 E | 116            | 1801.5                    |
| <b>N</b> | H 4          | Westpit             | Q(6)+LFl.15s   | 51-31,93 N 003-05,10 E | 116            | 1801.5                    |
| <b>N</b> | HD 15        | Westpit             | Fl.Y.5s        | 51-32,01 N 003-05,08 E | 116            | 1801.5                    |
| <b>N</b> | H7           | Weatpit             | Q              | 51-32,05 N 003-05,10 E | 116            | 1801.5                    |
|          |              | Thorntonbank        | Fl(5)Y.20s     | 51-33,65 N 002-59,10 E | 110            |                           |
|          | A962         | Thorntonbank        | Unlit          | 51-35,42 N 003-00,31 E | 110            |                           |
|          |              | Blighbank           | Fl(5)Y.20s     | 51-39,71 N 002-46,64 E | 110            |                           |
|          |              | Blighbank           | Fl(5)Y.20s     | 51-41,68 N 002-47,85 E | 110            |                           |
|          | SCHB         | Schouwenbank        | Fl(5)Y.20s     | 51-44,60 N 003-18,40 E | 110            | 1801.5                    |
|          | SCB 2        | Schouwenbank        | Fl(5)Y.20s     | 51-44,63 N 003-18,37 E | 110            | 1801.5                    |
|          |              | Lowestoft           | Unlit          | 52-08,57 N 002-30,29 E | 1630           |                           |
|          |              | Lowestoft           | Fl(5)Y.20s     | 52-18,32 N 002-28,30 E | 1630           |                           |
|          |              | Lowestoft           | Unlit          | 52-18,64 N 002-27,58 E | 1630           |                           |
| <b>N</b> |              | Noordzee            | Fl.Y.5s        | 52-27,78 N 003-03,90 E | 1631           |                           |
|          |              | Lowestoft           | Fl(5)Y.20s     | 52-44,32 N 002-23,68 E | 1035           |                           |
|          |              | Lowestoft           | Fl(5)Y.20s     | 52-45,79 N 002-58,04 E | 1631           |                           |
|          | MZW 1        | Malzwin             | Fl(5)Y.20s     | 52-59,68 N 004-57,32 E |                | 1811.3                    |
|          | MEET         | Treelstroom         | LFl.Y.10s      | 52-59,96 N 004-47,59 E | 1546           | 1801.10 & 1811.2          |
|          | BRZ 1        | Breezanddijk        | Fl(5)Y.20s     | 53-00,80 N 005-11,30 E |                | 1811.3                    |
|          | KWZ 1        | Doove Balg          | Fl(5)Y.20s     | 53-03,96 N 005-17,16 E |                | 1811.3 & 1811.4           |
|          | BRS 1        | Binnen Breesem      | Fl(5)Y.20s     | 53-06,98 N 005-02,62 E |                | 1811.7                    |
| <b>N</b> |              | Unterems            | Fl.Y.4s        | 53-08,32 N 007-22,10 E |                | 1812.8A                   |
|          |              | Unterems            | Fl.Y.4s        | 53-14,20 N 007-23,81 E |                | 1812.8                    |
|          | PNG 1        | Blauwe Slenk        | Fl(5)Y.20s     | 53-14,60 N 005-11,46 E |                | 1811.4                    |
|          | AZB 61       | Vingegat            | FL(5)Y.20s     | 53-19,13 N 005-34,49 E |                | 1811.6                    |

| <b>Naam<br/>Name</b> | <b>Vaarwater<br/>Waters</b> | <b>Licht<br/>Light</b> | <b>Positie<br/>Position</b> |             | <b>Kaart<br/>Chart</b> | <b>1800 Serie<br/>1800 Series</b> |
|----------------------|-----------------------------|------------------------|-----------------------------|-------------|------------------------|-----------------------------------|
| STM 1                | Stortemelk                  | FI(5)Y.20s             | 53-19,37 N                  | 004-59,73 E | 1456                   | 1811.4                            |
|                      | Ems                         | FI.Y.4s                | 53-19,62 N                  | 007-14,42 E | 1555                   | 1812.8                            |
|                      | Ems                         | FI.Y.4s                | 53-19,84 N                  | 007-08,68 E | 1555                   | 1812.8                            |
|                      | Ems                         | FI.Y.4s                | 53-19,92 N                  | 006-59,04 E | 1555                   | 1812.7                            |
| AZB 51               | Vaarw. v.d. Zwarte<br>Haan  | FI(5)Y.20s             | 53-21,28 N                  | 005-34,95 E |                        | 1811.6                            |
| AZB 62               | Dantziggat                  | FI(5)Y.20s             | 53-22,39 N                  | 005-46,22 E |                        | 1812.2                            |
| AZB 41               | Oosterom                    | FI(5)Y.20s             | 53-23,31 N                  | 005-35,68 E |                        | 1811.6                            |
| AZB 52               | Dantziggat                  | FI(5)Y.20s             | 53-23,50 N                  | 005-41,80 E |                        | 1811.6 & 1812.2                   |
| AZB 42               | Westgat Ameland             | FI(5)Y.20s             | 53-25,43 N                  | 005-38,29 E |                        | 1811.6                            |
| AZG4                 | Westgat                     | Bodem unit             | 53-25,54 N                  | 005-38,03 E |                        | 1812.2                            |
| Ness                 | Molengat                    | FI(5)Y.20s             | 53-25,79 N                  | 005-45,53 E |                        | 1812.2A                           |
| AZG3                 | Westgat                     | Bodem unit             | 53-26,30 N                  | 005-36,14 E | 1458                   | 1812.6                            |
| AZB 31               | Westgat                     | FI(5)Y.20s             | 53-26,74 N                  | 005-35,59 E |                        | 1811.6                            |
|                      | Eems, Borkum                | FI.Y.4s                | 53-27,40 N                  | 006-58,40 E |                        | 1812.7                            |
| PBW 1                | Pieterburenwad              | FI(5)Y.20s             | 53-27,43 N                  | 006-27,18 E |                        | 1812.5                            |
| AZG2                 | Westgat                     | Bodem unit             | 53-27,62 N                  | 005-35,47 E | 1458                   | 1811.6                            |
| AZB 22               | Bornrif                     | FI(5)Y.20s             | 53-28,97 N                  | 005-37,40 E |                        | 1811.6 & 1811.10                  |
| AZB 21               | Bornrif                     | FI(5)Y.20s             | 53-29,20 N                  | 005-34,34 E |                        | 1811.6 & 1811.10                  |
| OWEZ                 | Oude Westereems             | Unlit                  | 53-29,28 N                  | 006-43,59 E | 1460                   | 1812.9                            |
| BOSZ 1               | Boschgat                    | FI(5)Y.20s             | 53-29,74 N                  | 006-27,60 E |                        | 1812.5                            |
| OWEN                 | Oude Westereems             | Unlit                  | 53-30,79 N                  | 006-40,64 E | 1460                   | 1812.9                            |
| AZB 11               | Bornrif                     | FI(5)Y.20s             | 53-31,80 N                  | 005-28,66 E | 1458                   | 1811.10                           |
| LAUO 1               | Lauwers                     | FI(5)Y.20s             | 53-32,46 N                  | 006-27,00 E |                        | 1812.5                            |
| AZB 12               | Bornrif                     | FI(5)Y.20s             | 53-32,49 N                  | 005-39,55 E | 1458                   | 1811.10                           |
|                      | Eems, Borkum                | FI.Y.4s                | 53-33,80 N                  | 006-46,10 E | 1460                   | 1812.6                            |
| RZGN 1               | Randzelgat                  | Unlit                  | 53-34,22 N                  | 006-37,95 E |                        | 1812.9                            |
|                      | Borkum Zuid                 | FI.Y.4s                | 53-34,62 N                  | 006-39,64 E | 1460                   | 1812.6                            |
|                      | Holsborn                    | FI.Y.5s                | 53-36,21 N                  | 006-48,79 E | 1460                   | 1812.6                            |
| WEW 1                | Westereems                  | FI(5)Y.20s             | 53-37,20 N                  | 006-22,12 E | 1460                   | 1812.9                            |
| WEO 1                | Westereems                  | FI(5)Y.20s             | 53-37,22 N                  | 006-31,31 E | 1460                   | 1812.9                            |
|                      | TSS Friesland               | FI(5)Y.20s             | 53-38,90 N                  | 003-49,10 E | 1632                   |                                   |
| Meet B               | Borkum Noord                | FI(5)Y.20s             | 53-44,15 N                  | 006-37,17 E | 1353                   | 1812.9                            |
| BRKN1                | Noordzee                    | FI(5)Y.20s             | 53-44,35 N                  | 006-37,26 E | 1353                   | 1812.9                            |
|                      | Duitse Bocht                | FI(5)Y.20s             | 53-51,46 N                  | 006-15,73 E | 1353&1633              |                                   |
|                      | Duitse Bocht                | FI(5)Y.20s             | 53-53,84 N                  | 006-17,55 E | 1353&1633              |                                   |
|                      | Duitse Bocht                | FI(5)Y.20s             | 53-56,20 N                  | 006-18,90 E | 1353&1633              |                                   |
|                      | Duitse Bocht                | FI(5)Y.20s             | 54-00,70 N                  | 006-24,10 E | 1353&1633              |                                   |
|                      | Duitse Bocht                | FI(5)Y.20s             | 54-02,49 N                  | 006-23,95 E | 1353&1633              |                                   |
|                      | Duitse Bocht                | FI(5)Y.20s             | 54-03,21 N                  | 006-26,77 E | 1353&1633              |                                   |
|                      | East Friesland TSS          | FI(5)Y.20s             | 54-06,58 N                  | 005-39,96 E | 1633                   |                                   |
|                      | East Friesland TSS          | FI(5)Y.20s             | 54-08,32 N                  | 006-00,46 E | 1633                   |                                   |
|                      | Horns Rev                   | FI(5)Y.20s             | 55-36,70 N                  | 007-31,75 E | 1037                   |                                   |

Verbeterblad voor kaart 1810.9 bij BaZ 462/11 Afm. blad 48,3 x 32,9 mm  
Block for chart 1810.9 to NL NtM 462/11 Size block 48.3 x 32.9 mm



**Verbeterblad behorende bij BaZ 466/11 voor de HP 2 pagina 79.  
Block to NL NM 466/11 for HP 2 page 79.**

| Nr.             | Naam/Plaats                                    | N/O   | Karakter-Lichtsterkte<br>mistsein                        | Elevatie<br>m. | Bereik                           | Beschrijving / hoogte in m.               | Aanvullende gegevens   |
|-----------------|--|---|--|----------------|----------------------------------|---|--|
| <del>1982</del> | <del>Noordermeerdijk<br/>Verkluiderlicht</del> | <del>52° 50' 0</del><br><del>5° 41' 7</del> | <del>FRG</del><br><del>R 0.10</del><br><del>G 0.05</del> | <del>6</del>   | <del>R 5</del><br><del>G 4</del> | <del>Grijze ketel</del><br><del>2.5</del> | <del>082°</del> <del>G</del> <del>211°</del> <del>R</del> <del>241°</del> <del>Ob</del><br><del>082°</del> |