



Koninklijke Marine

BaZ | 2012

47 | BAZ 523-533

Berichten aan Zeevarenden
Netherlands Notice to Mariners



	Netherlands Hydrographic Office			
	BaZ	038/11	1/1	NL Chart Weekly
	Previous Baz	580/10		

137^e jaargang 22-11-2012
Dienst der Hydrografie

Erkende verkoopagenten van Nederlandse Hydrografische publicaties (Resellers licenced to distribute Netherlands Nautical Publications)

De Berichten aan Zeevarenden (BaZ) verschijnen wekelijks en zijn te verkrijgen:

- als printversie (PDF) via internet <http://www.defensie.nl/marine/hydrografie/baz/baz-database>

- via de Database <http://www.defensie.nl/marine/hydrografie/baz/week-editie/>

- als boekje (tegen betaling) bij een aantal A-agenten.

- de catalogus vindt u op http://www.defensie.nl/marine/hydrografie/nautische_producten/boekwerken

A-agenten: (bijgewerkte kaarten)

- Amsterdam: **Datema Amsterdam**, Prins Hendrikkade 176/50, 1011 TC Amsterdam,
Tel +31 (0)20 - 4277727; Fax. +31 (0)20 - 4279566;
Internetpagina: www.datema-Amsterdam.nl; e-mail: datema-amsterdam@planet.nl
- Amsterdam: **L.J. Harri BV**, Prins Hendrikkade 94/95 "Schreierstoren", 1012 AE Amsterdam,
Tel. +31 (0)20 - 6248052; Fax. +31 (0)20 - 6258086;
Internetpagina: www.ljharri.nl; e-mail: ljharri@xs4all.nl
- Delfzijl: **Datema Delfzijl BV**, Zeesluizen 8, 9936 HX Delfzijl,
Tel. +31 (0)596 - 635252; Fax. +31 (0)596 - 615245;
Internetpagina: www.datema.nl; e-mail: delfzijl@datema.nl
- Eemshaven: **Nautical Centre**, Borkumweg 6-10, 9979 XH Eemshaven,
Tel: +31 (0)596 - 634870; Fax: +31 (0) 596 - 634827
Internetpagina: www.davids-maritime.nl; e-mail: info@nauticalcentre.com
- Rotterdam **ChartCo Nederland B.V.**, Klompenmakerstraat 64, 3194 DE Hoogvliet,
Tel. +31 (0)10 - 4167622; Fax. +31 (0)10 - 4167218;
Internetpagina: www.khcharts.com; e-mail: nlsales@kelvinhughes.nl
- Datema Rotterdam**, Galvanistraat 148, 3029 AD Rotterdam,
Tel. +31 (0)10 - 4366188; Fax. +31 (0)10 - 4365511; e-mail: rotterdam@datema.nl
- Harri Trading BV**, Van Weerden Poelmanweg 4, 3088 EB Rotterdam,
Tel. +31 (0)10 - 4290333; Fax. +31 (0)10 - 4282324;
Internetpagina: www.harritrading.nl; e-mail: info@harritrading.nl
- Antwerpen: **Bogerd/Martin & Co.**, Oude Leeuwenrui 37, 2000 Antwerpen,
Tel. +32 (0)32134170; Fax. +32 (0)32326167;
Internetpagina: www.martin.be; e-mail: sales@martin.be
- Hamburg: **HanseNautic GmbH**, Herrengraben 31, D-20459 Hamburg,
Tel. +49 (0)403748420; Fax. +49 (0)4037484242;
Internetpagina: www.hansenautic.de; e-mail: info@hansenautic.de
- Bremen: **"Seekarte" Kpt. A. Dammeyer**, Korffsdeich 3, D-28217 Bremen,
Tel. +49 (0)421395051; Fax. +49 (0)4213962235;
Internetpagina: www.seekarte.com e-mail: seekarte@seekarte.de
- London: **KH Charts**, Unit 4, Voltage Mollison Avenue, Enfield EN3 7XQ
Tel. +44 (0) 1992805200; Fax +44 (0) 1992805410;
Internetpagina: www.khcharts.com; e-mail: khcharts@kelvinhughes.com
- St. Maarten: **Budget Marine**, P.O.Box 434; Philipsburg, Tel. 599 - 5443134; Fax 599 - 5444409

B-agenten:

- Den Haag: **Koninklijke Nederlandse Toeristenbond ANWB**, Wassenaarseweg 220, 2596 EC Den Haag, Tel. +31 (0)70 - 3147147; en bijkantoren; Internetpagina : www.anwb.nl
- Scheveningen: **Vrolijk Watersport Scheveningen**, Treilerweg 65, 2583 DB Scheveningen,
Tel: +31 (0) 70 - 4168282, Fax: +31 (0) 70 - 3060497,
internetpagina: www.vrolijk.nl; e-mail : winkel@vrolijk.nl;
- Antwerpen: **Firma U.V.O.**, Napoleonskaai 3-7, 2000 Antwerpen,
Tel. +32 - (0)32331330; Fax +32- (0)32330551;
Internetpagina: www.uvoyachtinting.be; e-mail: uvoyachting@scarlet.be
- St Ives: **Imray Laurie Norie & Wilson Ltd**, Wych House, The Broadway, St Ives, Huntingdon, Cambridgeshire PE17 4BT, Tel. +44 - (0)1480 - 462114; Fax. +44 - (0)1480 - 496109
Internetpagina: www.imray.com; e-mail: ilnw@imray.com
- Bielefeld: **Delius Klasing Verlag GMBH**, Kammerratsheide 30a, Postfach 101671, D-33609 Bielefeld, Tel: +49 (0) 521 - 559000; Fax. +49 (0)521 - 559113;
internetpagina: www.delius-klasing.de; e-mail: info@delius-klasing.de

Voorwoord

- Overeenkomstig SOLAS-bepalingen en het Scheepvaart Reglement Westerschelde dienen de officieel uitgegeven zeekaarten en boekwerken met Berichten aan Zeevarenden (BaZ) bijgewerkt te worden. Algemene richtlijnen voor het gebruik van BaZ staan beschreven in de jaarlijkse BaZ 3 in weekeditie 1, British Admiralty NP 100 (Mariner's Handbook) en NP 294 (How to keep your Admiralty Charts up-to-date).
- Berichten aan Zeevarenden hebben alleen betrekking op Nederlandse kaarten en hydrografische publicaties. Berichten van toepassing op buitenlands gebied op Nederlandse kaarten worden overgenomen van de hydrografische dienst van het betreffende land. Berichten bevatten algemene mededelingen, correcties op kaarten of boeken, voorlopige (P) of tijdelijke (T) berichten of een overzicht.
- Gegevens die ten grondslag liggen aan berichten worden waar nodig kartografisch gegeneraliseerd. De berichten zijn alleen bedoeld om de publicaties genoemd in het bericht te kunnen corrigeren.
- Posities worden vermeld in het referentiestelsel (geodetisch datum) dat overeenkomt met dat van de betrokken kaart. Het referentiestelsel is altijd op de kaart vermeld. Onjuiste interpretatie van de referentiestelsels kan leiden tot positiefouten van enkele honderden meters.
- Richtingen, peilingen, geleidelijnen en lichtsectoren worden rechtwijzend gegeven, in graden, gerekend vanuit zee.
- Diepten en hoogten worden gegeven in dezelfde eenheid en herleid tot hetzelfde referentievlak als gebruikt in de betrokken kaart.
- Nadruk van de berichten is toegestaan mits volledig, ongewijzigd en met bronvermelding.
- De Chef der Hydrografie verzoekt u dringend vermoede of nieuwe gevaren en onjuistheden in publicaties te melden.

De Chef der Hydrografie

Van der Burchlaan 31 (gebouw 32), Postbus 90701, 2509 LS Den Haag,
tel. +31 (0)70 3162817, fax. +31 (0)70 3162843, internetpagina: www.hydro.nl ; e-mail ; baz@hydro.nl

Preface

- *In accordance with SOLAS-regulations and the Scheepvaart Reglement Westerschelde official published nautical charts and books have to be kept corrected by means of Notices to Mariners (NL NM). General guidelines for the use of NL NM are described in the annual NL NM 3 in weekly edition 1, British Admiralty NP 100 (The Mariner's Handbook) and NP 294 (How to keep your Admiralty Charts up-to-date).*
- *Netherlands Notices to Mariners are only applicable for Netherlands nautical charts and hydrographic publications. Notices concerning foreign waters on Netherlands charts are adopted from the hydrographic service of that specific country. Notices contain general announcements, corrections for charts or books, preliminary (P) or temporary (T) notices or a summary.*
- *Data on which the notices are based are if necessary cartographically generalized. The notices are meant only to correct the publications that are stated in the notice.*
- *Positions are given in the reference system (geodetic datum) that corresponds with that of the relevant chart. The reference system is always printed on the chart. Incorrect interpretation of the reference system can lead to errors in the position of several hundreds of metres.*
- *Directions, bearings, leading lines and light sectors are true, in degrees, reckoned from seawards.*
- *Depths and heights are given in the same unit and are reduced to the same reference level as used in the relevant chart.*
- *Reprinting of the notices is allowed if complete, unchanged and with acknowledgement.*
- *The Hydrographer of the Netherlands Navy urges you strongly to report suspected or new dangers and errors in publications.*

Hydrographer of the Netherlands Navy

Van der Burchlaan 31, P.O. Box 90701, 2509 LS Den Haag, tel. +31 (0)70 3162817 ;
fax. +31 (0)70 3162843, Internetpage: www.hydro.nl ; e-mail ; baz@hydro.nl

Inhoudsopgave

Kruisverwijzing / <i>Cross reference</i>	4
Algemene berichten / <i>General notices</i>	5
Opgeheven (P) en (T) berichten / <i>Cancelled (P) and (T) notices</i>	5
Berichten Zeekaarten / <i>Notices Nautical charts</i>	6
Berichten 1800 serie kaarten / <i>Notices 1800 series charts</i>	9
Berichten Hydrografische publicaties / <i>Notices Hydrographic publications</i>	12
Lijst van mobiele boorunits / <i>Rig list</i>	13
Meetinstrumenten / <i>Measuring instruments list</i>	14

Kruisverwijzing / *Cross reference*

In de hoofdstukken Zeekaarten, 1800 serie kaarten en Hydrografische publicaties van dit document zijn de Berichten aan Zeevarenden gerangschikt op BaZ-nummer. Onderstaand overzicht toont deze berichten per kaartnummer en het nummer van de hydrografische publicatie.

In the Nautical charts, 1800 series charts and Hydrographic publications sections of this document the Notices to Mariners are sorted by NL NM-number. The overview below displays these notices sorted by chart and hydrographic publication number.

Zeekaarten / *Nautical Charts*

Kaart / <i>Chart</i>	BaZ / <i>NL NM</i>
X1630	*527/12
1014	*526/12
1037	532/12
110	524/12
122	525/12
1630	*527/12
207	*529/12

1800 serie kaarten / *1800 series charts*

Kaart / <i>Chart</i>	BaZ / <i>NL NM</i>
1801	*528/12
1803	*528/12
1805	*528/12
1807	*528/12
1809	*529/12 *528/12
1810	*531(T)/12 *528/12
1811	*528/12
1812	*530/12 *528/12

Hydrografische publicaties/ Hydrographic publications**Publication BaZ / NL NM**

HP 39 *527/12

HP 2 *523/12

HP 7 *533/12

Algemene berichten / General notices

NIL

Opgeheven (P) en (T) berichten / Cancelled (P) and (T) notices

Kaart / Chart	Int.	BaZ / NL NM	Opgeheven / Cancelled
X1035	1046	365(P)/12	22 nov 2012, NOORDZEE. THAMES ESTUARY . TSS SUNK.
X1630	1416	365(P)/12	22 nov 2012, NOORDZEE. THAMES ESTUARY . TSS SUNK.
1014	1043	365(P)/12	22 nov 2012, NOORDZEE. THAMES ESTUARY . TSS SUNK.
1460	1461	422(T)/12	21 nov 2012, WADDENZEE. DUITSLAND. EEMS.
1970		365(P)/12	22 nov 2012, NOORDZEE. THAMES ESTUARY . TSS SUNK.
1810		*348(T)/12	22 nov 2012, IJSSELMEER. KETELMEER.
1812		422(T)/12	21 nov 2012, WADDENZEE. DUITSLAND. EEMS.

Berichten Zeekaarten / Notices Nautical charts

524/12 NOORDZEE. THORNTON BANK.

Kaart / Chart	Int. / Int.	Vorig BaZ / Prev. NL NM	Uitgave / Edition	Itemnr. / Itemno.
110	1473	477/12	Jan 2012	1

- 1** Aanbrengen van bijgevoegd verbeterblad.
In positie ca. 51-35,00 N 003-02,50 E.
(attentie! gebruik de juiste printer instellingen).

*Insert the accompanying block.
in position ca. 51-35,00 N 003-02,50 E.
(attention! use the proper printer settings).*

Bron / Source: Dienst der Hydrografie; BDS 1528/12.

525/12 NOORDZEE. MAASVLAKTE II EN MAASGEUL.

Kaart / Chart	Int. / Int.	Vorig BaZ / Prev. NL NM	Uitgave / Edition	Itemnr. / Itemno.
122	1472	515/12	Oct 2010	1

- 1** Aanbrengen van bijgevoegd verbeterblad.
In positie ca. 52-00.00 N 004-00.00 E.
(attentie! gebruik de juiste printer instellingen).

*Insert the accompanying block.
In position ca. 52-00.00 N 004-00.00 E.
(attention! use the proper printer settings).*

Bron / Source: Havenbedrijf Rotterdam; BDS 1487/12.

*526/12 NOORDZEE. ENGELAND. SUNK.

Kaart / Chart	Int. / Int.	Vorig BaZ / Prev. NL NM	Uitgave / Edition	Itemnr. / Itemno.
1014	1043	503/12	Oct 1990	1

- 1** Aanbrengen van bijgevoegd verbeterblad.
In positie ca. 51-50.00 N 001-40.00 E.
(attentie! gebruik de juiste printer instellingen).

*Insert the accompanying block.
In position ca. 51-50.00 N 001-40.00 E.
(attention! use the proper printer settings).*

Bron / Source: Dienst der Hydrografie; BDS 1528/12.

***527/12** NOORDZEE. NOORDHINDER.

Kaart / Chart	Int. / Int.	Vorig BaZ / Prev. NL NM	Uitgave / Edition	Itemnr. / Itemno.
X1630	1416	515/12	Dec 2010	1, 3
1630	1416	515/12	Nov 2012	2, 3

1 Verander Change op / at 51-50,86 N 002-32,27 E



in / into



2 Verander Change op / at 51-50,86 N 002-32,27 E



in / into



3 Aanbrengen Insert op / at 51-51,37 N 002-37,88 E



Bron / Source: Hr.Ms. Snellius; BDS 2025/12.

***529/12** ROTTERDAM. EUROPOORT. YANGTZEHAVEN.

Kaart / Chart	Int. / Int.	Vorig BaZ / Prev. NL NM	Uitgave / Edition	Itemnr. / Itemno.
207.A	1465	517/12	Sep 2011	1

1 Op 25 november 2012 zal de verbinding Yangtzehaven - Maasvlakte 2 worden gerealiseerd. Iedere vaarweggebruiker wordt verzocht vanaf deze datum extra bedacht te zijn op veranderingen in het stroombeeld in de Maasmond, Beerkanaal en Yangtzehaven. In deze gebieden wordt een toename van de stroming verwacht vanwege de getijstromen van en naar Maasvlakte 2.

At the 25th of November 2012, the passage of Yangtzehaven - Maasvlakte 2 will be completed. All mariners are requested to be extra alert of changes in the currents in the Maasmond, Beerkanaal and Yangtzehaven from this date. In these areas increase of the streams are expected because of the tidal currents to and from Maasvlakte 2.

Bron / Source: HbR/BaS nr. 148 en 167; BDS 2336/12/.

532/12

NOORDZEE. DUITSLAND. WEISSE BANK.

Kaart / Chart	Int. / Int.	Vorig BaZ / Prev. NL NM	Uitgave / Edition	Itemnr. / Itemno.
----------------------	--------------------	--------------------------------	--------------------------	--------------------------

1 Schrappen <i>Delete</i>	FI(5)Y.20s (4 buoys)		van / from 55-10,50 N	006-28,10 E
-------------------------------------	-------------------------	--	-----------------------	-------------



2 Schrappen <i>Delete</i>	FI(5)Y.20s (4 buoys)		van / from 54-57,30 N	006-43,10 E
-------------------------------------	-------------------------	--	-----------------------	-------------



Bron / Source: Rostock/NFS 46/(21)50/12; BDS 2396/12.

Berichten 1800 serie kaarten / Notices 1800 series charts

*528/12 MEDEDELING VERSCHIJNINGSDATUM 1800 SERIE 2013.

1 Met ingang van 2013 zal, in afwijking van voorgaande jaren, de 1800-serie niet meer in z'n geheel in het voorjaar worden uitgegeven. Dit wordt veroorzaakt door bezuinigingen binnen Defensie en door grote wijzigingen in de verkeersscheidingsstelsels op de Noordzee. Voor 2013 betekent dit het volgende:

- a. De edities van 2012 blijven geldig totdat een nieuwe editie verschijnt. Het is derhalve belangrijk dat alle in 2012 uitgegeven 1800-kaarten via Berichten aan Zeevarenden (BaZ) bijgewerkt worden totdat de nieuwe editie verschijnt.
- b. Kaart 1801 (Nederlandse kust) verschijnt naar verwachting per 15 juni 2013, dit is gerelateerd aan de veranderingen op de Noordzee met ingang van 1 augustus.
- c. De kaarten 1811 (Waddenzee West) en 1812 (Waddenzee Oost) zullen naar verwachting in de zomer van 2013 worden uitgegeven.
- d. De overige in 2012 gepubliceerde edities verschijnen niet nieuw in 2013 vanwege beperkte productiecapaciteit maar blijven volop leverbaar.

Met het oog op bovenstaande en de eigen veiligheid wordt het belang benadrukt dat de kaartgebruikers hun kaarten wekelijks bijwerken met de gegevens uit de BaZ, te vinden op www.hydro.nl.

As from 2013, contrary to previous years, the 1800 series will not be issued in its entirety. This is caused by cutbacks in the Ministry of Defense and by big changes in the traffic separation systems in the North Sea.

This means the following for the year 2013:

- a. *The editions of 2012 remain valid until a new edition appears. It is therefore important that all in 2012 issued 1800-charts are updated with Notices to Mariners (BaZ) until a new edition appears.*
- b. *Chart 1801 (the Dutch coast) is expected on June 15, 2013, this is related to the changes from August, in the North Sea.*
- c. *The charts 1811 (Wadden Sea West) and 1812 (Wadden Sea East) are expected to be issued in the summer of 2013.*
- d. *All the other 1800 charts, which were released in 2012, will not be reissued in 2013 because of limited production capacity but are sufficient available.*

Regarding the above and the own safety we emphasize the importance that the 1800 chart users weekly update their charts with the BaZ, found on www.hydro.nl.

Bron / Source: Chef der Hydrografie; BDS 2404/12.

***529/12** ROTTERDAM. EUROPOORT. YANGTZEHAVEN.

Kaart / Chart	Int. / Int.	Vorig BaZ / Prev. NL NM	Uitgave / Edition	Itemnr. / Itemno.
1809.2	n.a.	528/12	Mrt 2012	1

- 1** Op 25 november 2012 zal de verbinding Yangtzehaven - Maasvlakte 2 worden gerealiseerd. Iedere vaarweggebruiker wordt verzocht vanaf deze datum extra bedacht te zijn op veranderingen in het stroombeeld in de Maasmond, Beerkanaal en Yangtzehaven. In deze gebieden wordt een toename van de stroming verwacht vanwege de getijstromen van en naar Maasvlakte 2.

At the 25th of November 2012, the passage of Yangtzehaven - Maasvlakte 2 will be completed. All mariners are requested to be extra alert of changes in the currents in the Maasmond, Beerkanaal and Yangtzehaven from this date. In these areas increase of the streams are expected because of the tidal currents to and from Maasvlakte 2.

Bron / Source: HbR/BaS nr. 148 en 167; BDS 2336/12/.

***530/12** WADDENZEE. NES. LAUWERSOOG.

Kaart / Chart	Int. / Int.	Vorig BaZ / Prev. NL NM	Uitgave / Edition	Itemnr. / Itemno.
1812.2A	n.a.	528/12	Mrt 2012	1
1812.3A	n.a.	528/12	Mrt 2012	2
1812.4E	n.a.	528/12	Mrt 2012	2

- 1** Verander
Change op / at 53-25,83 N 005-45,90 E

0₈

in / into

0₇

- 2** Verander
Change op / at 53-24,55 N 006-11,88 E

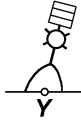
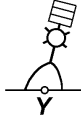
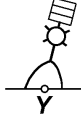
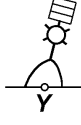
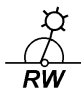
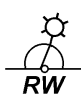
2₃

in / into

1₄

Bron / Source: Dienst der Hydrografie; BDS 2400/12.

***531(T)/12** IJSSELMEER. KETELMEER.

Kaart / Chart 1810.8	Int. / Int. n.a.		Itemnr. / Itemno. 1, 2, 3, 4, 5, 6
1 Aanbrengen <i>Insert</i>	 FI.Y.5s BAG-C	op / at	52-36,44 N 005-40,69 E
2 Aanbrengen <i>Insert</i>	 FI.Y.5s BAG-A	op / at	52-36,46 N 005-41,25 E
3 Aanbrengen <i>Insert</i>	 FI.Y.5s BAG-H	op / at	52-36,21 N 005-41,25 E
4 Aanbrengen <i>Insert</i>	 FI.Y.5s BAG-F	op / at	52-36,19 N 005-40,71 E
5 Verplaatsen <i>Move</i>	 LFI.10s SR A RW	van / from	52-36,33 N 005-41,35 E
		naar / to	52-36,51 N 005-41,29 E
6 Verplaatsen <i>Move</i>	 Iso.8s SR B RW	van / from	52-36,38 N 005-43,45 E
		naar / to	52-36,39 N 005-43,39 E

Bron / Source: RDIJ 129/12; BDS 2317/12.

Berichten Hydrografische publicaties / *Notices Hydrographic publications*

*523/12 WADDENZEE. DEN HELDER. ZEEGAT VAN TEXEL.

Publicatie / Publication	Vorig BaZ / prev. NL NM	Itemnr. / Itemno.
HP 2 Lichtenlijst van Nederland en aangrenzend gebied	516/12	1, 2

- 1** Aanbrengen van bijgevoegd verbeterblad.
(attentie! gebruik de juiste printer instellingen).

*Insert the accompanying block.
(attention! use the proper printer settings).*

1 op pagina 66 / at page 66

- 2** Aanbrengen van bijgevoegd verbeterblad.
(attentie! gebruik de juiste printer instellingen).

*Insert the accompanying block.
(attention! use the proper printer settings).*

2 op pagina 67 / at page 67

Bron / Source: Rijkswaterstaat; BDS 2350/12.

*527/12 NOORDZEE. NOORDHINDER.

Publicatie / Publication	Vorig BaZ / prev. NL NM	Itemnr. / Itemno.
HP 39 Wrakkenregister	502/12	4

- 4** Aanbrengen **Obstn** R2 - 3848 - op / at 51-51,40 N 002-37,90 E
Insert p.128



Bron / Source: Hr.Ms. Snellius; BDS 2025/12.

*533/12 VERSCHENEN NIEUWE EDITIE HP33.

Publicatie / Publication	Vorig BaZ / prev. NL NM	Itemnr. / Itemno.
HP 7 Catalogus / Catalogue	501/12	1

- 1** Verschenen is editie 2013 van HP 33, Waterstanden en stromen langs de Nederlandse kust en aangrenzend gebied. De HP 33 (2012) vervalt per 1 januari 2013.

Edition 2013 of HP 33, Tidal heights and streams along the Netherlands coast and adjacent areas is published. The HP 33 (2012) is cancelled by January 1, 2013.

1 op pagina 31 / at page 31

Bron / Source: Dienst der Hydrografie; BDS 2420/12.

Lijst van mobiele boorunits / Rig list

Overzicht van mobiele boorunits werkzaam in de Noordzee (Nederlands karteergebied). De opgegeven posities zijn in WGS 84. Alleen de meest grootschalige kaart wordt genoemd. Geplaatste mobiele boorunits hebben een veiligheidszone van 500m (0,27 M).

*Summary of mobile drilling units employed in the North Sea (Dutch Charting Area). The positions given are in WGS 84. Only the largest scale chart is quoted.
The mobile drilling units are protected by a 500 m (0,27 M) safety zone.*

N Nieuw / *New*
V Verwijderd / *Deleted*
G Gewijzigd / *Changed*

	Naam Name	Positie Position		Kaart Chart
	Noble Al White	53-43,60 N	003-05,10 E	1632
	GSP Saturn	54-02,40 N	004-34,20 E	1633/1632

Bron / Source: Navarea One 1 t/m 338; WZ 1 t/m 1486

Meetinstrumenten / Measuring instruments list

Overzicht van tijdelijke meetinstrumenten in het Nederlands zeegebied, binnenwateren en aangrenzend buitenlands gebied. Scheepvaart wordt verzocht niet te vissen noch te ankeren in de nabijheid van deze posities en op ruime afstand te passeren. Alleen de meest grootschalige kaart wordt genoemd.

Summary of temporary measuring instruments in the Netherlands sea area, inland waters and adjacent foreign waters. Shipping is requested not to fish nor anchor near these positions and to give a wide berth. Only the largest scale chart is quoted.

N Nieuw / New

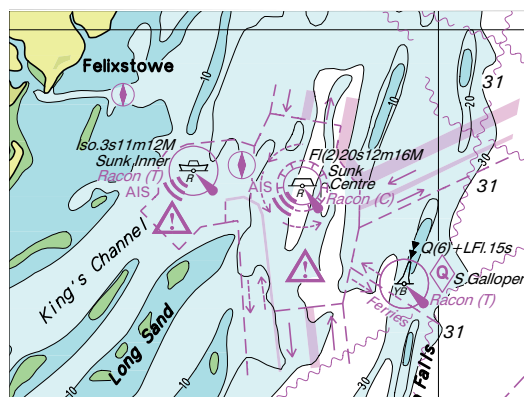
V Verwijderd / Deleted

G Gewijzigd / Changed

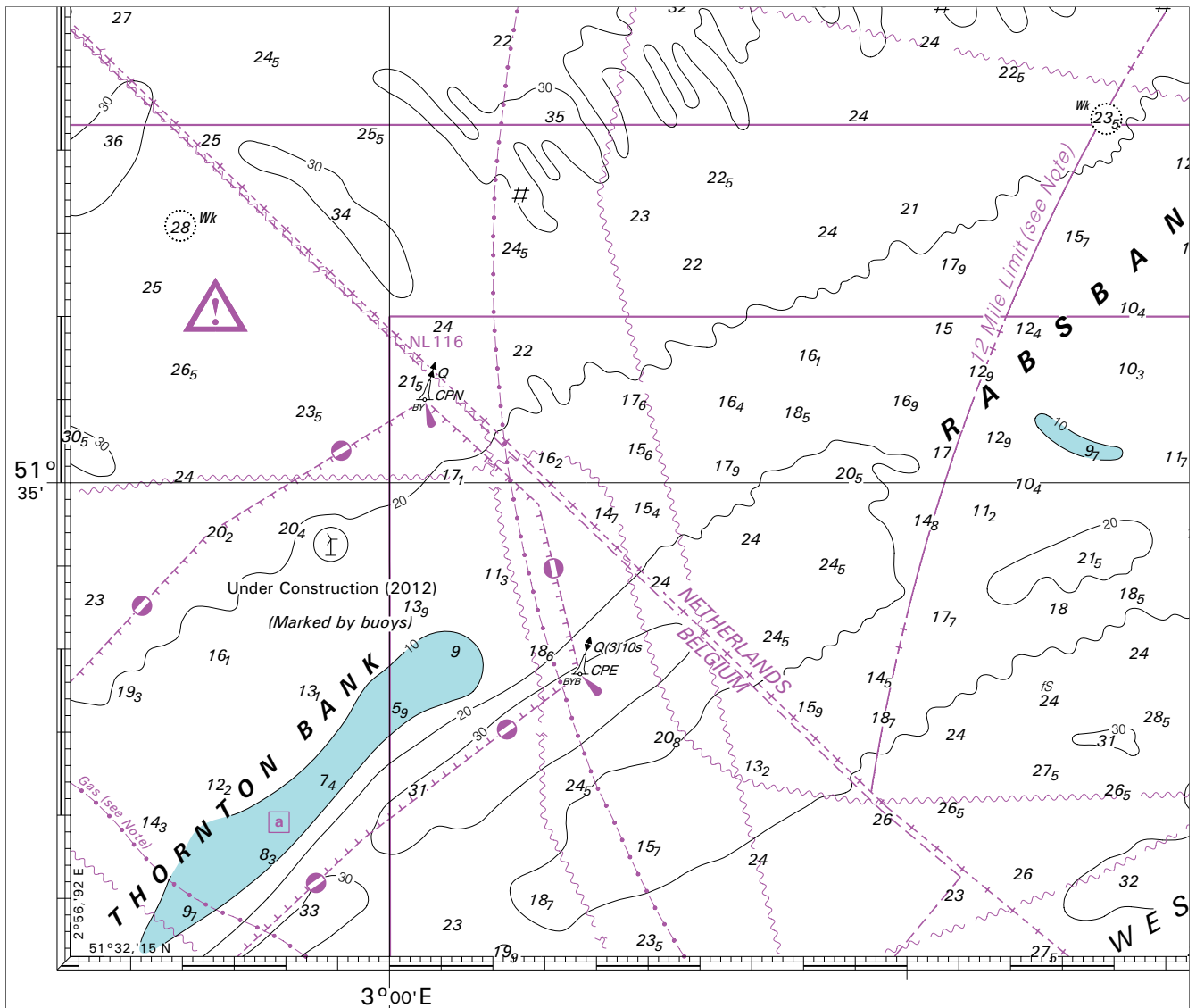
	Naam Name	Vaarwater Waters	Licht Light	Positie Position		Kaart Chart	1800 Serie 1800 Series
	KUST30	Raversijde	FI(5)Y.20s	51-13,23 N	002-52,17 E	1035	1801.2
	H 8	Dyck Route	Fl.Y.5s	51-13,31 N	002-52,17 E	1035	1801.2
	MP 6	Westerschelde	Unlit	51-21,07 N	004-14,58 E		1803.5
	MP 7	Westerschelde	Unlit	51-21,34 N	003-45,55 E	120B	1803.3
	32	Zeebrugge	FI(5)Y.20s	51-21,41 N	003-10,27 E	116	1801.3B
	HD 29	Zeebrugge	FI(5)Y.20s	51-21,46 N	003-10,24 E	116	1801.3B
	PVT	Terneuzen	FI(5)Y.20s	51-21,49 N	003-44,70 E	120	1803.3
	12	Westerschelde	FI(5)Y.20s	51-21,59 N	003-07,19 E	116	1801.3
		Westerschelde	FI(5)Y.20s	51-21,66 N	003-06,89 E	116	1801.3
	HD 24	Zeebrugge	Fl.Y.5s	51-21,72 N	003-17,40 E	116	1801.3
	OVVA	Valkenisse	FI(5)Y.20s	51-22,24 N	004-08,21 E	116	1801.3
	Golfmeet	Zeebrugge	Fl.Y.5s	51-22,51 N	003-10,84 E	116	1801.3
	WZ						
	OVHW	Hansweert	FI(5)Y.20s	51-22,52 N	003-55,05 E	120	1803.3
	H 9	Zeebrugge	Fl.Y.5s	51-23,57 N	003-11,75 E	116	1801.3
	MP 3	Westerschelde	Unlit	51-24,49 N	003-42,31 E	120	1803.2 & 1803.3
	HNTE	Honte	FI(5)Y.20s	51-26,50 N	003-41,18 E	120G	1801.4 & 1803.2
	MP 2	t.h.v. de Honte	Unlit	51-26,82 N	003-39,79 E	120G	1803.2
N	SvY 1	Schaar v Yerseke	FI(5)Y.20s	51-31,23 N	004-01,79 E		1805.5
		Thorntonbank	FI(5)Y.20s	51-33,65 N	002-59,10 E	110	
		Blighbank	FI(5)Y.20s	51-39,71 N	002-46,64 E	110	
		Blighbank	FI(5)Y.20s	51-41,68 N	002-47,85 E	110	
	SCHB	Schouwenbank	FI(5)Y.20s	51-44,60 N	003-18,40 E	110	1801.5
	SCB 2	Schouwenbank	FI(5)Y.20s	51-44,63 N	003-18,37 E	110	1801.5
		Blyth to Orford Ness	FI(5)Y.20s	52-05,03 N	001-41,00 E		1035
		Blyth to Orford Ness	FI(5)Y.20s	52-06,49 N	001-54,83 E	1035	
		Blyth to Orford Ness	FI(5)Y.20s	52-09,59 N	001-47,87 E	1035	
		Blyth to Orford Ness	FI(5)Y.20s	52-12,66 N	001-40,84 E	1035	
		Blyth to Orford Ness	FI(5)Y.20s	52-12,74 N	001-38,39 E	1035	
		Blyth to Orford Ness	FI(5)Y.20s	52-15,56 N	001-48,43 E	1035	
		Blyth to Orford Ness	FI(5)Y.20s	52-18,41 N	001-55,75 E	1035	
		Blyth to Orford Ness	FI(5)Y.20s	52-22,20 N	001-51,00 E	1035	
		Blyth to Orford Ness	FI(5)Y.20s	52-22,32 N	001-50,80 E	1035	
		Blyth to Orford Ness	FI(5)Y.20s	52-35,05 N	001-45,21 E	1035	
		Unterems	Fl.Y.4s	53-14,95 N	007-23,75 E		1812.7 & 1812.8
	AZB 61	Vingegat	FI(5)Y.20s	53-19,13 N	005-34,49 E		1811.6
		Unterems	Fl.Y.4s	53-19,28 N	007-19,78 E		1812.7 & 1812.8
		Unterems	Unlit	53-19,30 N	007-18,02 E		1812.8
		Eems	Fl.Y.4s	53-19,52 N	007-05,13 E	1555	1812.8
		Unterems	Fl.Y.4s	53-19,53 N	007-04,67 E		1812.7 & 1812.8
		Eems	Fl.Y.4s	53-20,17 N	006-59,17 E	1555	1812.7
	AZB 51	Zwarte Haan	FI(5)Y.20s	53-21,28 N	005-34,95 E		1811.6
	AZB 62	Dantziggat	FI(5)Y.20s	53-22,39 N	005-46,22 E		1812.2
	AZB 41	Oosterom	FI(5)Y.20s	53-23,44 N	005-35,68 E		1811.6
	AZB 52	Dantziggat	FI(5)Y.20s	53-23,49 N	005-41,71 E		1812.2 & 1811.6
	AZB 42	Westgat Ameland	FI(5)Y.20s	53-25,46 N	005-38,19 E		1811.6

Naam Name	Vaarwater Waters	Licht Light	Positie Position		Kaart Chart	1800 Serie 1800 Series
Ness	Molengat	FI(5)Y.20s	53-25,79 N	005-45,53 E		1812.2A
AZB 31	Westgat Ameland	FI(5)Y.20s	53-26,92 N	005-35,26 E	1458	1811.6
AZB 32	Westgat Ameland	FI(5)Y.20s	53-27,00 N	005-36,31 E		1811.6
PBW 1	Pieterburenwad	FI(5)Y.20s	53-27,49 N	006-27,60 E		1812.5
AZG 7	Westgat Ameland	Unlit	53-27,57 N	005-36,44 E		1811.6
AZBDW	Westgat Ameland	FI(5)Y.20s	53-27,81 N	005-35,47 E		1811.6
AZG 6	Westgat Ameland	Unlit	53-28,20 N	005-36,87 E		1811.6
AZB 21	Bornrif	FI(5)Y.20s	53-29,20 N	005-34,42 E	1458	1811.10
OWEZ	Oude Westereems	FI(5)Y.20s	53-29,28 N	006-43,59 E	1460	1812.6
BOSZ 1	Boschgat	FI(5)Y.20s	53-29,74 N	006-27,60 E		1812.5
	Emshorn Platte	Unlit	53-30,37 N	006-53,00 E	1546	1812.6
OWEN	Oude Westereems	FI(5)Y.20s	53-30,79 N	006-40,64 E	1460	1812.6
AZB 11	Bornrif	FI(5)Y.20s	53-31,80 N	005-28,66 E	1458	1811.10
LAUO 1	Lauwers	FI(5)Y.20s	53-32,46 N	006-27,00 E		1812.9
AZB 12	Bornrif	FI(5)Y.20s	53-32,49 N	005-39,55 E	1458	1811.10
RZGN 1	Oude Westereems	FI(5)Y.20s	53-34,22 N	006-37,95 E	1460	1812.6
	Ems. Borkum.	FI(5)Y.20s	53-34,58 N	006-39,64 E	1460	1812.6
	Ems. Osterems	FI.Y.5s	53-37,14 N	006-55,62 E	1460	1812.6
WEW 1	Westereems	FI(5)Y.20s	53-37,20 N	006-22,12 E	1460	1812.9
WEO 1	Westereems	FI(5)Y.20s	53-37,22 N	006-31,31 E	1460	1812.9
	Ems. Osterems.	FI.Y.5s	53-37,53 N	006-58,14 E	1460	1812.6
	Duitse Bocht	FI(5)Y.20s	53-40,89 N	006-27,16 E	1460	1812.9
	Duitse Bocht	FI(5)Y.20s	53-41,18 N	006-25,50 E	1460	1812.9
	Duitse Bocht	FI(5)Y.20s	53-41,36 N	006-30,75 E	1460	1812.9
	Duitse Bocht	FI(5)Y.20s	53-41,36 N	006-30,72 E	1460	1812.9
	Duitse Bocht	FI(5)Y.20s	53-41,46 N	006-30,19 E	1460	1812.9
H 2	Ooster Eems	Unlit	53-41,91 N	006-34,82 E	1460	1812.9 & 1812.10
	Duitse Bocht	FI(5)Y.20s	53-41,92 N	006-31,54 E	1460	1812.9
	Duitse Bocht	FI(5)Y.20s	53-42,12 N	006-29,32 E	1460	1812.9
	Duitse Bocht	FI(5)Y.20s	53-42,14 N	006-29,34 E	1460	1812.9
	Duitse Bocht	FI(5)Y.20s	53-42,19 N	006-27,05 E	1460	1812.9
MEET B	Borkum Noord	FI(5)Y.20s	53-44,15 N	006-37,17 E	1353	1812.9
BRKN 1	Westereems	FI(5)Y.20s	53-44,15 N	006-37,36 E	1353	1812.9
	Duitse Bocht	FI(5)Y.20s	53-51,46 N	006-15,73 E	1353 & 1633	
S 1	Duitse Bocht	FI(5)Y.20s	53-51,46 N	006-15,73 E	1353	
	Duitse Bocht	FI(5)Y.20s	53-52,46 N	006-27,71 E	1353	
	Duitse Bocht	FI(5)Y.20s	53-53,84 N	006-17,55 E	1353 & 1633	
S3	Duitse Bocht	FI(5)Y.20s	53-54,20 N	006-17,20 E	1353	
S2	Duitse Bocht	FI(5)Y.20s	53-54,42 N	006-40,27 E	1353	
S5	Duitse Bocht	FI(5)Y.20s	53-55,20 N	006-11,80 E	1353	
S4	Duitse Bocht	FI(5)Y.20s	53-56,00 N	006-18,80 E	1353	
	Duitse Bocht	FI(5)Y.20s	53-56,20 N	006-18,90 E	1353 & 1633	
N Mess G	Duitse bocht	FI(5)Y.20s	54-00,00 N	006-11,42 E	1353	
	Duitse Bocht	FI(5)Y.20s	54-00,70 N	006-24,10 E	1353 & 1633	
	Duitse Bocht	FI(5)Y.20s	54-00,94 N	006-07,58 E	1633	
	Duitse Bocht	FI(5)Y.20s	54-02,49 N	006-23,95 E	1353 & 1633	
	Duitse Bocht	FI(5)Y.20s	54-03,21 N	006-26,77 E	1353 & 1633	
	Duitse Bocht	FI(5)Y.20s	54-22,39 N	005-07,22 E	1037	
	Horns Rev	FI(5)Y.20s	55-36,70 N	007-31,75 E	1037	

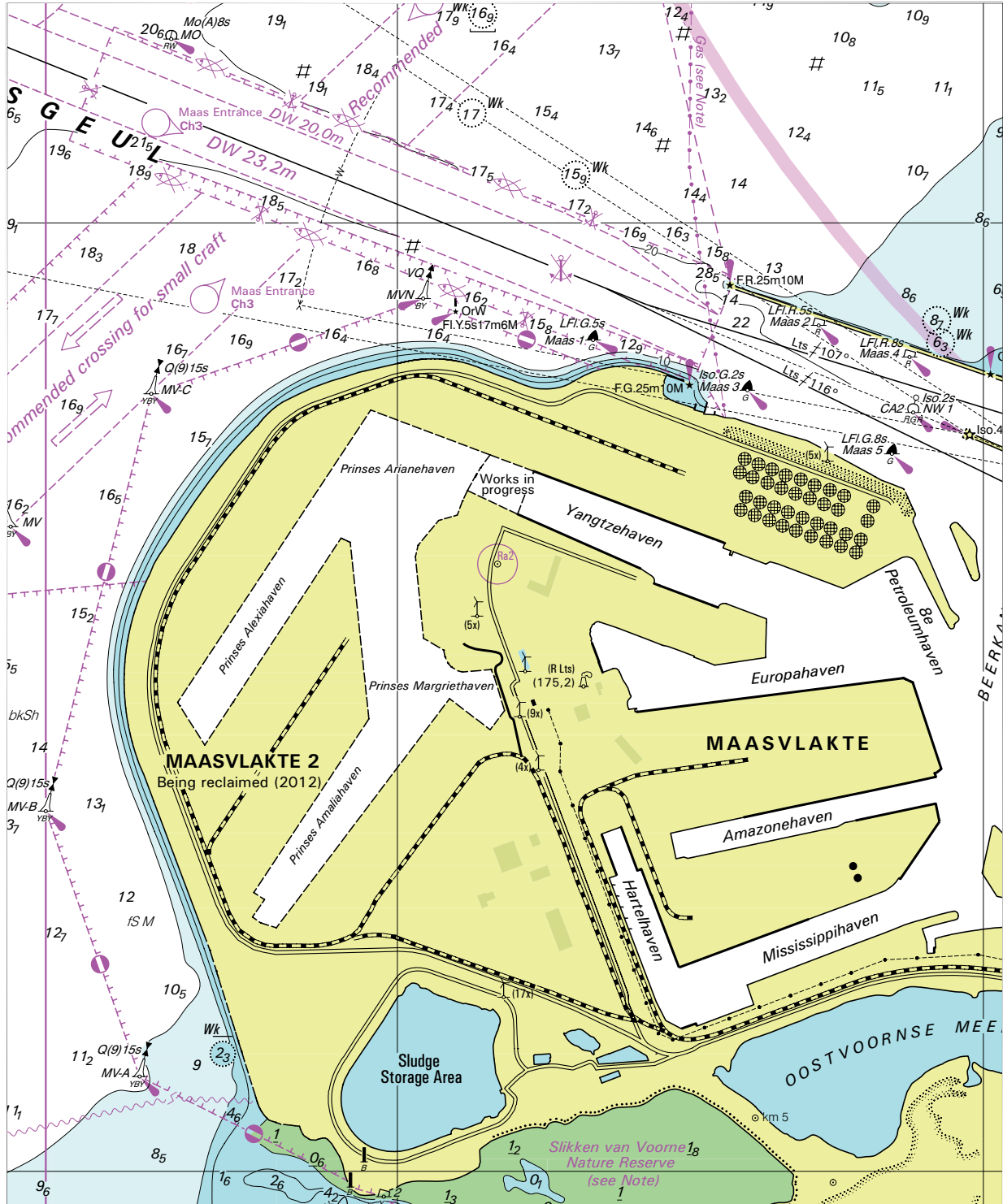
Verbeterblad voor kaart 1014 bij BaZ 526/12 Afm. blad 69,3 x 51,7 mm
Block for chart 1014 to NL NtM 526/12 Size block 69.3 x 51.7 mm



Verbeterblad voor kaart 110 bij BaZ 524/12 Afm. blad 175,7 x 149 mm
Block for chart 110 to NL NtM 524/12 Size block 175.7 x 149 mm



Verbeterblad voor kaart 122 bij BaZ 525/12 Afm. blad 162,3 x 196,3 mm
Block for chart 122 to NL NtM 525/12 Size block 162.3 x 196.3 mm



Verbeterblad behorende bij BaZ 523/12 voor de HP 2 pagina 66
 Block to NL NtM 523/12 for HP 2 page 66

ZEEGAT VAN TEXEL

Nr.	Naam/Plaats	N/O	Karakter-Lichtsterkte mistsein	Elevatie m.	Bereik	Beschrijving / hoogte in m.	Aanvullende gegevens
Den Helder							
1508 <i>B0863</i>	Wierhoofdhaven Geleidelichten 207° Laag	52° 57'.8 4° 46'.7	Iso W 2s	11	3	Grijze paal met bordes	Zichtbaar: 199.5° -214.5°(15°) Synchroon met hoog licht
1510 <i>B0863.1</i>	Hoog 51 m van lage licht	52° 57'.8 4° 46'.7	Iso W 2s	15	3	Grijze mast met bordes	Zichtbaar: 199.5° -214.5°(15°)
1520 <i>B0864</i>	Marinehaven Willemsoord Geleidelichten 191° Laag	52° 57'.4 4° 47'.1	Oc G 5s	17	3	Op hoek OZD-gebouw Dagmerk: zwarte driehoek, punt omhoog	Zichtbaar: 183.5° -198.5°(15°) <i>ec 1</i> Synchroon met hoog licht
1522 <i>B0864.1</i>	Hoog 275 m van lage licht	52° 57'.2 4° 47'.0	Oc G 5s	26	3	Grijze paal met bordes.	Zichtbaar: 183.5° -198.5°(15°)

Verbeterblad behorende bij BaZ 523/12 voor de HP 2 pagina 67
 Block to NL NtM 523/12 for HP 2 page 67

ZEEGAT VAN TEXEL

Nr.	Naam/Plaats	N/O	Karakter-Lichtsterkte mistsein	Elevatie m.	Bereik	Beschrijving / hoogte in m.	Aanvullende gegevens
Texel							
1538 <i>B0875</i>	Veerhaven 't Horntje Geleidelichten 359.5 ° Laag	53° 00'.2 4° 47'.0	Iso W 5s	12	3	Grijze ketel 5	Synchroon met hoog licht Zichtbaar: 352° -007°(15°)
1540 <i>B0875.1</i>	Hoog 87 m van lage licht	53° 00'.3 4° 47'.0	Iso W 5s	19	3 10.5	Grijze ketel	Zichtbaar: 352° -007°(15°)