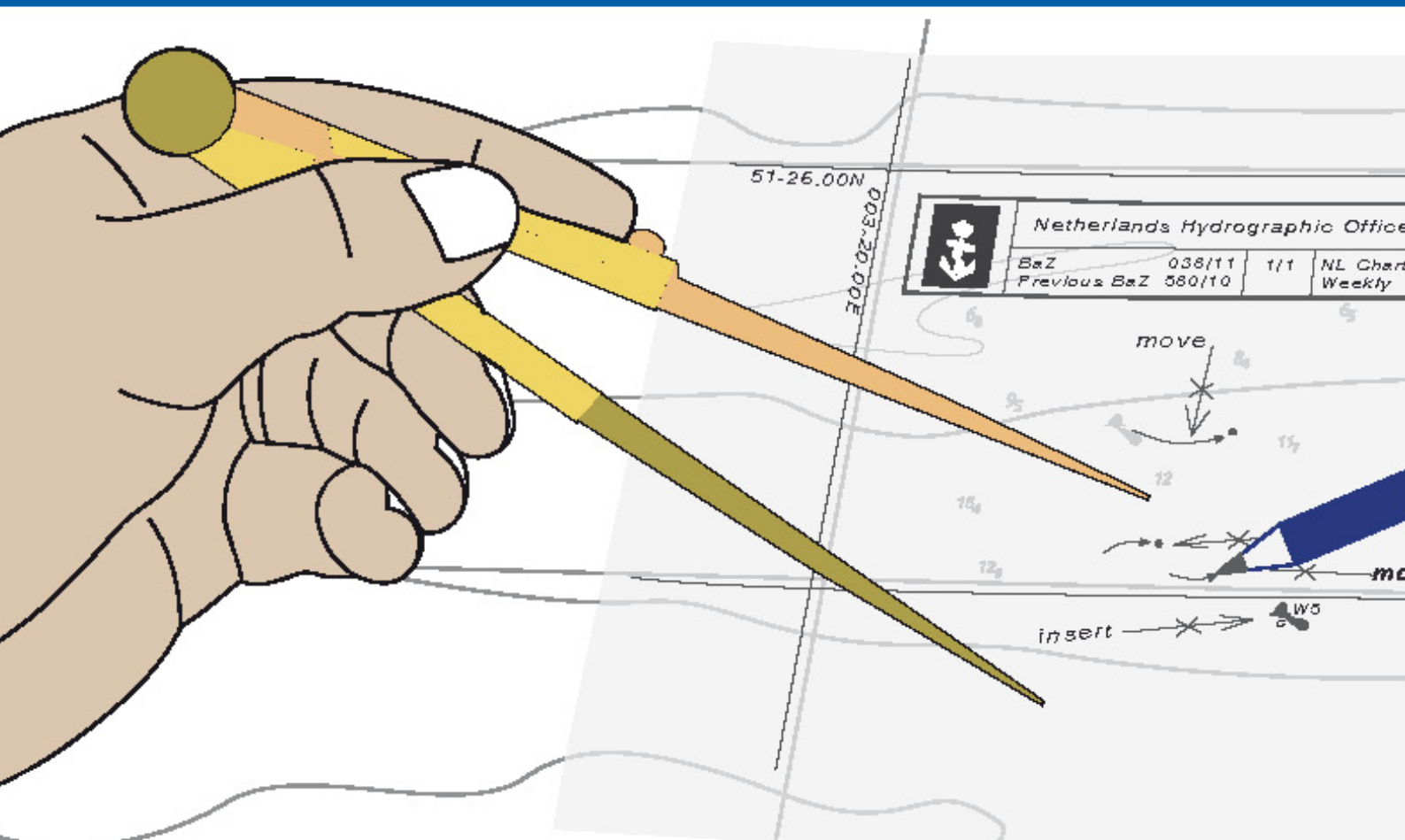




Koninklijke Marine

BaZ | 2015

10 | BAZ 129-140
Berichten aan Zeevarenden
Netherlands Notice to Mariners



140^e jaargang 5-3-2015
Dienst der Hydrografie

Erkende verkoopagenten van Nederlandse Hydrografische publicaties (Resellers licenced to distribute Netherlands Nautical Publications)

De Berichten aan Zeevarenden (BaZ) verschijnen wekelijks en zijn te verkrijgen:

- als printversie (PDF) via internet

<http://www.defensie.nl/onderwerpen/berichten-aan-zeevarenden/inhoud/weekedities>

- via de Database <http://www.defensie.nl/onderwerpen/berichten-aan-zeevarenden/inhoud/database>

- als boekje (tegen betaling) bij een aantal A-agenten.

- de catalogus vindt u op

<http://www.defensie.nl/onderwerpen/hydrografie/documenten/publicaties/2013/11/14/catalogus-hp7>

A-agenten: (bijgewerkte kaarten)

- Amsterdam: **Datema Amsterdam**, Prins Hendrikkade 176/50, 1011 TC Amsterdam,
Tel +31 (0)20 - 4277727; Fax. +31 (0)20 - 4279566;
Internetpagina: www.datema-Amsterdam.nl ; e-mail: datema-amsterdam@planet.nl
- Amsterdam: **L.J. Harri BV**, Prins Hendrikkade 94/95 "Schreierstoren", 1012 AE Amsterdam,
Tel. +31 (0)20 - 6248052; Fax. +31 (0)20 - 6258086;
Internetpagina: www.ljharri.nl ; e-mail: ljharri@xs4all.nl
- Delfzijl: **Datema Delfzijl BV**, Zeesluizen 8, 9936 HX Delfzijl,
Tel. +31 (0)596 - 635252; Fax. +31 (0)596 - 615245;
Internetpagina: www.datema.nl ; e-mail: delfzijl@datema.nl
- Uitheezermeeden: **Nautical Centre**, Heuvelderij 7, 9982 TX Uitheezermeeden.
Tel: +31 (0)596 - 634870; Fax: +31 (0) 596 - 634827
Internetpagina: www.davids-maritime.nl ; e-mail: info@nauticalcentre.com
- Rotterdam: **ChartCo Nederland B.V.**, Klompenmakerstraat 64, 3194 DE Hoogvliet,
Tel. +31 (0)10 - 4167622; Fax. +31 (0)10 - 4167218;
Internetpagina: www.chartco.com ; e-mail: netherlands@chartco.com
- Datema Rotterdam**, Galvanistraat 148, 3029 AD Rotterdam,
Tel. +31 (0)10 - 4366188; Fax. +31 (0)10 - 4365511 ; e-mail: rotterdam@datema.nl
- Harri Trading BV**, Van Weerden Poelmanweg 4, 3088 EB Rotterdam,
Tel. +31 (0)10 - 4290333; Fax. +31 (0)10 - 4282324;
Internetpagina: www.harritrading.nl ; e-mail: info@harritrading.nl
- Antwerpen: **Bogerd/Martin & Co.**, Oude Leeuwenrui 37, 2000 Antwerpen,
Tel. +32 (0)32134170; Fax. +32 (0)32326167;
Internetpagina: www.martin.be ; e-mail: sales@martin.be
- Hamburg: **Hansenautic GmbH**, Herrengraben 31, D-20459 Hamburg,
Tel. +49 (0)403748420; Fax. +49 (0)4037484242;
Internetpagina: www.hansenautic.de ; e-mail: info@hansenautic.de
- Bremen: **"Seekarte" Kpt. A. Dammeyer**, Korffsdeich 3, D-28217 Bremen,
Tel. +49 (0)421395051; Fax. +49 (0)4213962235;
Internetpagina: www.seekarte.com e-mail: seekarte@seekarte.de
- London: **Chart-Co**, Unit 4, Voltage Mollison Avenue, Enfield EN3 7XQ
Tel. +44 (0) 1992805200 ; Fax +44 (0) 1992805410 ;
Internetpagina: www.chartco.com ; e-mail : sales@chartco.com
- St. Maarten: **Budget Marine**, P.O.Box 434; Philipsburg, Tel. 599 - 5443134; Fax 599 - 5444409
Internetpagina: www.budgetmarine.com

B-agenten:

- Den Haag: **Koninklijke Nederlandse Toeristenbond ANWB**, Wassenaarseweg 220, 2596 EC Den Haag, Tel. +31 (0)70 - 3147147; en bijkantoren; Internetpagina : www.anwb.nl
- Scheveningen: **Vrolijk Watersport Scheveningen**, Treilerweg 65, 2583 DB Scheveningen,
Tel: +31 (0) 70 - 4168282, Fax: +31 (0) 70 - 3060497,
internetpagina: www.vrolijk.nl ; e-mail : winkel@vrolijk.nl ;
- St Ives: **Imray Laurie Norie & Wilson Ltd**, Wych House, The Broadway, St Ives, Huntingdon, Cambridgeshire PE17 4BT, Tel. +44 - (0)1480 - 462114; Fax. +44 - (0)1480 - 496109
Internetpagina: www.imray.com ; e-mail: ilnw@imray.com
- Bielefeld: **Delius Klasing Verlag GMBH**, Kammerratsheide 30a, Postfach 101671, D-33609 Bielefeld, Tel: +49 (0) 521 - 559000; Fax. +49 (0)521 - 559116;
internetpagina: www.delius-klasing.de ; e-mail: info@delius-klasing.de

Voorwoord

- Overeenkomstig SOLAS-bepalingen en het Scheepvaart Reglement Westerschelde dienen de officieel uitgegeven zeekaarten en boekwerken met Berichten aan Zeevarenden (BaZ) bijgewerkt te worden. Algemene richtlijnen voor het gebruik van BaZ staan beschreven in de jaarlijkse BaZ 3 in weekeditie 1, British Admiralty NP 100 (Mariner's Handbook) en NP 294 (How to keep your Admiralty Charts up-to-date).
- Berichten aan Zeevarenden hebben alleen betrekking op Nederlandse kaarten en hydrografische publicaties. Berichten van toepassing op buitenlands gebied op Nederlandse kaarten worden overgenomen van de hydrografische dienst van het betreffende land. Berichten bevatten algemene mededelingen, correcties op kaarten of boeken, voorlopige (P) of tijdelijke (T) berichten of een overzicht.
- Gegevens die ten grondslag liggen aan berichten worden waar nodig kartografisch gegeneraliseerd. De berichten zijn alleen bedoeld om de publicaties genoemd in het bericht te kunnen corrigeren.
- Posities worden vermeld in het referentiestelsel (geodetisch datum) dat overeenkomt met dat van de betrokken kaart. Het referentiestelsel is altijd op de kaart vermeld. Onjuiste interpretatie van de referentiestelsels kan leiden tot positiefouten van enkele honderden meters.
- Richtingen, peilingen, geleidelijnen en lichtsectoren worden rechtwijzend gegeven, in graden, gerekend vanuit zee.
- Diepten en hoogten worden gegeven in dezelfde eenheid en herleid tot hetzelfde referentievlak als gebruikt in de betrokken kaart.
- Nadruk van de berichten is toegestaan mits volledig, ongewijzigd en met bronvermelding.
- De Chef der Hydrografie verzoekt u dringend vermoede of nieuwe gevaren en onjuistheden in publicaties te melden.

De Chef der Hydrografie

Van Alkemadelaan 786, 2597 BC Den Haag, Corr. Postbus 10000, 1780 CA Den Helder.

tel. +31 (0)70 3162817, fax. +31 (0)70 3162843, internetpagina: www.hydro.nl; e-mail; baz@hydro.nl

Preface

- *In accordance with SOLAS-regulations and the Scheepvaart Reglement Westerschelde official published nautical charts and books have to be kept corrected by means of Notices to Mariners (NL NM). General guidelines for the use of NL NM are described in the annual NL NM 3 in weekly edition 1, British Admiralty NP 100 (The Mariner's Handbook) and NP 294 (How to keep your Admiralty Charts up-to-date).*
- *Netherlands Notices to Mariners are only applicable for Netherlands nautical charts and hydrographic publications. Notices concerning foreign waters on Netherlands charts are adopted from the hydrographic service of that specific country. Notices contain general announcements, corrections for charts or books, preliminary (P) or temporary (T) notices or a summary.*
- *Data on which the notices are based are if necessary cartographically generalized. The notices are meant only to correct the publications that are stated in the notice.*
- *Positions are given in the reference system (geodetic datum) that corresponds with that of the relevant chart. The reference system is always printed on the chart. Incorrect interpretation of the reference system can lead to errors in the position of several hundreds of metres.*
- *Directions, bearings, leading lines and light sectors are true, in degrees, reckoned from seawards.*
- *Depths and heights are given in the same unit and are reduced to the same reference level as used in the relevant chart.*
- *Reprinting of the notices is allowed if complete, unchanged and with acknowledgement.*
- *The Hydrographer of the Netherlands Navy urges you strongly to report suspected or new dangers and errors in publications.*

Hydrographer of the Netherlands Navy

Van Alkemadelaan 786, NL-2597 BC Den Haag, Corr. P.O. Box 10000, NL-1780 CA Den Helder,

tel. +31 (0)70 3162817, fax. +31 (0)70 3162843, Internetpage: www.hydro.nl; e-mail; baz@hydro.nl

Inhoudsopgave

Kruisverwijzing / <i>Cross reference</i>	4
Algemene berichten / <i>General notices</i>	5
Opgeheven (P) en (T) berichten / <i>Cancelled (P) and (T) notices</i>	7
Berichten Zeekaarten / <i>Notices Nautical charts</i>	7
Berichten 1800 serie kaarten / <i>Notices 1800 series charts</i>	11
Berichten Hydrografische publicaties / <i>Notices Hydrographic publications</i>	14
Lijst van mobiele boorunits / <i>Rig list</i>	15
Meetinstrumenten / <i>Measuring instruments list</i>	16

Kruisverwijzing / *Cross reference*

In de hoofdstukken Zeekaarten, 1800 serie kaarten en Hydrografische publicaties van dit document zijn de Berichten aan Zeevarenden gerangschikt op BaZ-nummer. Onderstaand overzicht toont deze berichten per kaartnummer en het nummer van de hydrografische publicatie.

In the Nautical charts, 1800 series charts and Hydrographic publications sections of this document the Notices to Mariners are sorted by NL NM-number. The overview below displays these notices sorted by chart and hydrographic publication number.

Zeekaarten / *Nautical Charts*

Kaart / <i>Chart</i>	BaZ / <i>NL NM</i>	
1014	*137/15	
1035	131/15	*137/15
1037	*132/15	*137/15
110	*129/15	
1353	139/15	138(T)/15
1632	*137/15	
1633	*132/15	*137/15

1800 serie kaarten / *1800 series charts*

Kaart / <i>Chart</i>	BaZ / <i>NL NM</i>
1801	*129/15
1803	*135/15
1807	*130/15
1810	*136/15
1812	*134/15

Hydrografische publicaties/ *Hydrographic publications*

Publication	BaZ / <i>NL NM</i>
HP 1	*133/15

Algemene berichten / *General notices*

***140/15** IN BEWERKING ZIJNDE NIEUWE UITGAVEN.

Zeekaarten:

Kaart 207 (INT1465)
Netherlands. Nieuwe Waterweg and Europoort. Hoek van Holland to Vlaardingen.
Schaal 1:20.000.
Hernieuwde uitgave maart 2015

Kaart 1546 (INT1470)
North Sea. Zeegat van Texel and Den Helder Roads.
Schaal 1:30.000.
Hernieuwde uitgave april 2015

Kaart 208 (INT1466)
Netherlands. Nieuwe Maas and Oude Maas.
Schaal 1:20.000. Hernieuwde uitgave mei 2015

Kaart 1632 (INT 1420)
North Sea. DW Routes and Friesland Junction to Vlieland.
Schaal 1:150.000.
Hernieuwde uitgave april 2015

Kaart 1633 (INT 1417)
North Sea. Friesland Junction and GW-Ems to Vlieland and Borkum.
Schaal 1:150.000.
Hernieuwde uitgave april 2015

Kaart 1035 (INT 1046)
North Sea. Cap Griz Nez to Dogger Bight and Friesland Junction.
Schaal 1:375.000.
Beperkte Hernieuwde uitgave april 2015
I.v.m. wijzigingen VSS North Friesland, Noordzee.

Kaart 1037 (INT 1045)
North Sea. Deutsche Bucht.
Schaal 1:375.000.
Beperkte Hernieuwde uitgave april 2015
I.v.m. wijzigingen VSS North Friesland, Noordzee.

Kaart 1014 (INT 1043)
North Sea. Southern Sheet.
Schaal 1:750.000.
Beperkte Hernieuwde uitgave april 2015
Ivm wijzigingen VSS North Friesland, Noordzee.

1800-serie:

Kaart 1810
IJsselmeer, Randmeren en Noordzeekanaal.
Hernieuwde uitgave april/mei 2015

Planningskaart:

Kaart 1970
Mariners' Routeing Guide Southern North Sea.

Nautical charts:

Chart 207 (INT1465)

Netherlands. Nieuwe Waterweg and Europoort. Hoek van Holland to Vlaardingen.

Scale 1:20.000.

New edition March 2015

Chart 1546 (INT1470)

North Sea. Zeegat van Texel and Den Helder Roads.

Scale 1:30.000.

New edition April 2015

Chart 208 (INT1466)

Netherlands. Nieuwe Maas and Oude Maas.

Scale 1:20.000.

New edition May 2015

Chart 1632 (INT 1420)

North Sea. DW Routes and Friesland Junction to Vlieland.

Scale 1:150.000.

New edition April 2015

Chart 1633 (INT 1417)

North Sea. Friesland Junction and GW-Ems to Vlieland and Borkum.

Scale 1:150.000.

New edition April 2015

Chart 1035 (INT 1046)

North Sea. Cap Griz Nez to Dogger Bight and Friesland Junction.

Scale 1:375.000.

Limited new edition April 2015

Due to changes in TSS North Friesland, North Sea.

Chart 1037 (INT 1045)

North Sea. Deutsche Bucht.

Scale 1:375.000.

Limited new edition April 2015

Due to changes in TSS North Friesland, North Sea.

Chart 1014 (INT 1043)

North Sea. Southern Sheet.

Scale 1:750.000.

Limited new edition April 2015

Due to changes in TSS North Friesland, North Sea.

1800-series:

Chart 1810

IJsselmeer, Randmeren en Noordzeekanaal.

New edition April/May 2015

Planning chart:

Chart 1970

Mariners' Routeing Guide Southern North Sea.

Scale 1:550.000.

New edition May 2015

Bron / Source: HYD; PNR 3012-2015-1.

Opgeheven (P) en (T) berichten / *Cancelled (P) and (T) notices*

Kaart / Chart	Int.	BaZ / NL NM	Opgeheven / Cancelled
1460	1461	*117(T)/13	05 mrt 2015, NOORDZEE. EEMS. HUIBERTGAT.
1807		*83(T)/15	05 mrt 2015, SCHELDE - RIJNVERBINDING. NIEUW VOSSEMEER.
1811		*428(T)/14	05 mrt 2015, WADDENZEE. TERSCHELLING. ZUID MEEP.
		*432(T)/14	05 mrt 2015, WADDENZEE. TEXELSTROOM. BURGZAND.
1812		*117(T)/13	05 mrt 2015, NOORDZEE. EEMS. HUIBERTGAT.

Berichten Zeekaarten / *Notices Nautical charts*

*129/15 NOORDZEE. SCHOUWENBANK. BUITENBANKEN.

Kaart / Chart	Int. / Int.	Vorig BaZ / Prev. NL NM	Uitgave / Edition	Itemnr. / Itemno.
110	1473	128/15	May 2013	1

- 1** Aanbrengen van bijgevoegd verbeterblad (blck_c110_y2015_baz129).
In positie ca. 51-47,00 N 003-19,00 E.
(Attentie! gebruik de juiste printer instellingen).

*Insert the accompanying block (blck_c110_y2015_baz129).
In position approx. 51-47,00 N N 003-19,00 E.
(Attention! use the proper printer settings).*

Bron / Source: HOV; PNR 2260-2014-4.

131/15 NOORDZEE. ENGELAND. INNER GABBARD.

Kaart / Chart	Int. / Int.	Vorig BaZ / Prev. NL NM	Uitgave / Edition	Itemnr. / Itemno.
1035	1046	55/15	Jun 2013	1

- 1** Verander
Change
- Mo(U)15s32m10M
Mast(80)
Horn
- op / at 51-56,60 N 001-55,30 E

in / into MAST(85)



Bron / Source: UKHO 854/2015; PNR 2920-2015-6.

***132/15**

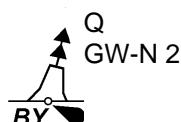
NOORDZEE. EAST FRIESLAND TSS.

Kaart / Chart	Int. / Int.	Vorig BaZ / Prev. NL NM	Uitgave / Edition	Itemnr. / Itemno.
1037	1045	124/15	Aug 2011	8, 10
1633	1417	78/15	Dec 2010	1, 2, 3, 4, 5, 6, 7, 8, 9

1 Aanbrengen
Insert op / at 54-04,05 N 005-46,29 E



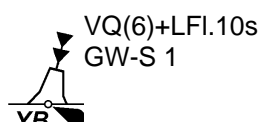
2 Aanbrengen
Insert op / at 54-04,75 N 005-55,23 E



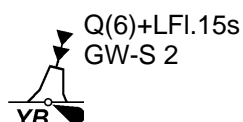
3 Aanbrengen
Insert op / at 54-05,45 N 006-04,18 E



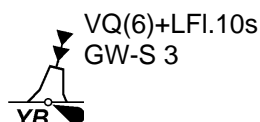
4 Aanbrengen
Insert op / at 53-59,48 N 005-51,95 E



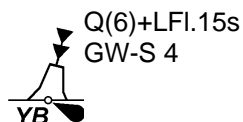
5 Aanbrengen
Insert op / at 53-59,46 N 005-57,18 E



6 Aanbrengen
Insert op / at 53-59,44 N 006-02,41 E



7 Aanbrengen
Insert op / at 53-59,41 N 006-07,63 E



8 Aanbrengen
Insert op / at 54-04,05 N 005-46,29 E
54-05,45 N 006-04,18 E
53-59,41 N 006-07,63 E
53-59,48 N 005-51,95 E
54-04,05 N 005-46,29 E



9 Aanbrengen  Under construction op / at 54-02,75 N 005-56,21 E
Insert

10 Aanbrengen  Under construction op / at 54-02,99 N 005-54,84 E
Insert (Buoyed)

Bron / Source: RWS MD 66/2015; PNR 2954-2015-1.

***137/15 NOORDZEE. OFF FRIESLAND TSS.**

Refereert aan BaZ/refers to NL NM: *113(P)/15

Kaart / Chart	Int. / Int.	Vorig BaZ / Prev. NL NM	Uitgave / Edition	Itemnr. / Itemno.
1014	1043	78/15	Jul 2013	1
1035	1046	131/15	Jun 2013	2
1037	1045	132/15	Aug 2011	3
1632	1420	54/15	Aug 2011	4
1633	1417	132/15	Dec 2010	5

1 Aanbrengen magenta tekst gecentreerd in positie: 53-54,70 N 004-51,00 E.
Insert magenta text centred in position: 53-54,70 N 004-51,00 E.

**CHANGES TO ROUTEING
MEASURES TO BE IMPLEMENTED
ON 1 JUNE 2015
(see NM 1073(P)/15 and NL NM 113(P)/15)**

2 Aanbrengen magenta tekst gecentreerd in positie: 54-06,00 N 004-40,00 E.
Insert magenta text centred in position: 54-06,00 N 004-39,00 E.

**CHANGES TO ROUTEING
MEASURES TO BE IMPLEMENTED
ON 1 JUNE 2015
(see NM 1073(P)/15 and NL NM 113(P)/15)**

3 Aanbrengen magenta tekst gecentreerd in positie: 54-07,00 N 004-52,00 E.
Insert magenta text centred in position: 54-07,00 N 004-52,00 E.

**CHANGES TO ROUTEING
MEASURES TO BE IMPLEMENTED
ON 1 JUNE 2015
(see NM 1073(P)/15 and NL NM 113(P)/15)**

- 4** Aanbrengen magenta tekst gecentreerd in onderstaande posities:
Insert magenta text centred in following positions:
 a. 53-58,00 N 004-05,00 E;
 b. 53-53,50 N 004-27,50 E;
 c. 54-06,00 N 004-54,00 E.

CHANGES TO ROUTEING
 MEASURES TO BE IMPLEMENTED
 ON 1 JUNE 2015
 (see NM 1073(P)/15 and NL NM 113(P)/15)

- 5** Aanbrengen magenta tekst gecentreerd in onderstaande posities:
Insert magenta text centred in following positions:
 a. 53-57,00 N 004-21,00 E;
 b. 53-51,00 N 004-35,00 E;
 c. 54-07,00 N 005-04,00 E.

CHANGES TO ROUTEING
 MEASURES TO BE IMPLEMENTED
 ON 1 JUNE 2015
 (see NM 1073(P)/15 and NL NM 113(P)/15)

Bron / Source: HYD; PNR 2882-2015-4.

138(T)/15 NOORDZEE. TSS GERMAN BIGHT WESTERN APPROACH.

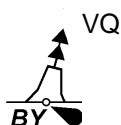
Kaart / Chart	Int. / Int.	Itemnr. / Itemno.
1353	1413	1

- | | | |
|-------------------------------------|--|-----------------------------------|
| 1 Schrappen
<i>Delete</i> | Iso.8s12m17M
GW/EMS
Horn Mo(R)30s
 | van / from 54-10,00 N 006-20,70 E |
|-------------------------------------|--|-----------------------------------|

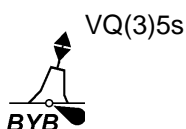
Bron / Source: BSH 8/2015; PNR 2990-2015-5.

139/15 NOORDZEE. DUITSLAND. DOLWIN BETA.

Kaart / Chart	Int. / Int.	Vorig BaZ / Prev. NL NM	Uitgave / Edition	Itemnr. / Itemno.
1353	1413	108/15	Nov 2012	1, 2

1 Schrappen
Delete

van / from 53-59,40 N 006-55,40 E

2 Schrappen
Delete

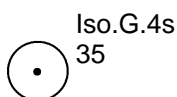
van / from 53-58,70 N 006-56,50 E

Bron / Source: BSH 8/2015; PNR 2990-2015-3.**Berichten 1800 serie kaarten / Notices 1800 series charts*****129/15** NOORDZEE. SCHOUWENBANK. BUITENBANKEN.

Kaart / Chart	Int. / Int.	Vorig BaZ / Prev. NL NM	Uitgave / Edition	Itemnr. / Itemno.
1801.5	n.a.	128/15	Jun 2013	2

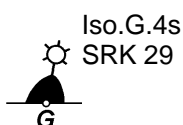
2 Aanbrengen van bijgevoegd verbeterblad (blck_c1801.5_y2015_baz129).
In positie ca. 51-47,00 N 003-19,00 E.
(Attentie! gebruik de juiste printer instellingen).*Insert the accompanying block (blck_c1801.5_y2015_baz129).**In position approx. 51-47,00 N N 003-19,00 E.**(Attention! use the proper printer settings).***Bron / Source:** HOV; PNR 2260-2014-4.***130/15** SCHELDE - RIJNVERBINDING. NIEUW VOSSEMEER.

Kaart / Chart	Int. / Int.	Vorig BaZ / Prev. NL NM	Uitgave / Edition	Itemnr. / Itemno.
1807.3	n.a.	392/14	Mrt 2012	1

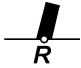
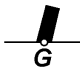
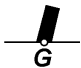

1 Verander
Change

op / at 51-34,75 N 004-12,54 E

in / into

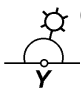
**Bron / Source:** RWS DZD 23/2015; PNR 2981-2015-1.

***134/15** WADDENZEE. WIERUMMERWAD.

Kaart / Chart	Int. / Int.	Vorig BaZ / Prev. NL NM	Uitgave / Edition	Itemnr. / Itemno.
1812.3	n.a.	125/15	Sep 2014	1, 2, 3, 4
<u>1</u> Verplaatsen Move	PR 4		van / from	53-25,94 N 006-04,72 E
			naar / to	53-25,96 N 006-04,58 E
<u>2</u> Verplaatsen Move	WW 17		van / from	53-25,24 N 006-02,55 E
			naar / to	53-25,27 N 006-02,37 E
<u>3</u> Verplaatsen Move	WW 23		van / from	53-25,50 N 006-02,88 E
			naar / to	53-25,56 N 006-02,77 E
<u>4</u> Aanbrengen Insert	WW 25		op / at	53-25,50 N 006-02,96 E
				

Bron / Source: RWS MD 79-81/2014; PNR 3027-2015-1, 3035-2015-4 en 3038-2015-1.

***135/15** WESTERSCHELDE. OVERLOOP VAN VALKENISSE.

Kaart / Chart	Int. / Int.	Vorig BaZ / Prev. NL NM	Uitgave / Edition	Itemnr. / Itemno.
1803.4	n.a.	67/15	jan 2015	1
<u>1</u> Verplaatsen Move	FI(5)Y.20s OVVA		van / from	51-22,25 N 004-08,21 E
			naar / to	51-22,21 N 004-08,25 E

Bron / Source: GNA 16/2015; PNR 3052-2015-1.

***136/15** IJSSELMEER. LEMMER. URK.

Refereert aan BaZ/refers to NL NM: *119/15

Kaart / Chart	Int. / Int.	Vorig BaZ / Prev. NL NM	Uitgave / Edition	Itemnr. / Itemno.
1810.4	n.a.	119/15	Mrt 2012	1
1810.4D	n.a.	119/15	Mrt 2012	1
1810.4E	n.a.	119/15	Mrt 2012	2
1810.8C	n.a.	119/15	Mrt 2012	3

- 1** Aanbrengen van bijgevoegd verbeterblad (blck_c1810.4_y2015_baz136).
In positie ca. 52-45,00 N 005-39,00 E.
(Attentie! gebruik de juiste printer instellingen).

*Insert the accompanying block (blck_c1810.4_y2015_baz136).
In position approx. 52-45,00 N 005-39,00 E.
(Attention! use the proper printer settings).*

- 2** Aanbrengen van bijgevoegd verbeterblad (blck_c1810.4E_y2015_baz136).
In positie ca. 52-50,50 N 005-41,00 E.
(Attentie! gebruik de juiste printer instellingen).

*Insert the accompanying block (blck_c1810.4E_y2015_baz136).
In position approx. 52-50,50 N 005-41,00 E.
(Attention! use the proper printer settings).*

- 3** Aanbrengen van bijgevoegd verbeterblad (blck_c1810.8C_y2015_baz136).
In positie ca. 52-39,40 N 005-35,50 E.
(Attentie! gebruik de juiste printer instellingen).

*Insert the accompanying block (blck_c1810.8C_y2015_baz136).
In position approx. 52-39,40 N 005-35,50 E.
(Attention! use the proper printer settings).*

Bron / Source: HYD; PNR 3089-2015-1.

Berichten Hydrografische publicaties / *Notices Hydrographic publications*

***133/15** HP 1 - NETHERLANDS COAST PILOT, EDITION 2013.

Publicatie / <i>Publication</i>	Vorig BaZ / <i>prev. NL NM</i>	Itemnr. / <i>Itemno.</i>
HP 1 The Netherlands Coast Pilot	133/14	1

1 Aanbrengen van bijgevoegd verbeterblad (blck_hp1_y2015_baz133).
(Attentie! gebruik de juiste printer instellingen).

*Insert the accompanying block (blck_hp1_y2015_baz133).
(Attention! use the proper printer settings).*

1 in hoofdstuk 9.7.2 / *in chapter 9.7.2*

Bron / *Source*: HYD; PNR 3087-2015-1.

Lijst van mobiele boorunits / Rig list

Overzicht van mobiele boorunits werkzaam in de Noordzee (Nederlands karteergebied). De opgegeven posities zijn in WGS 84. Alleen de meest grootschalige kaart wordt genoemd. Geplaatste mobiele boorunits hebben een veiligheidszone van 500m (0,27 M).

Summary of mobile drilling units employed in the North Sea (Dutch Charting Area). The positions given are in WGS 84. Only the largest scale chart is quoted.

The mobile drilling units are protected by a 500 m (0,27 M) safety zone.

N Nieuw / New

V Verwijderd / Deleted

G Gewijzigd / Changed

	Naam Name	Positie Position	Kaart Chart
N	Paragon C461	52-05,40 N 003-58,60 E	122
	Paragon HZ1	53-09,40 N 003-57,70 E	1631
	Paragon B391	53-43,20 N 002-52,70 E	1632
	Paragon C20051	53-46,60 N 003-45,10 E	1632
	Energy Endeavour	54-02,00 N 004-34,80 E	1633/1632

Bron / Source: Navarea One t/m 51 WZ t/m 301

Meetinstrumenten / Measuring instruments list

Overzicht van tijdelijke meetinstrumenten in het Nederlands zeegebied, binnenwateren en aangrenzend buitenlands gebied. Scheepvaart wordt verzocht niet te vissen noch te ankeren in de nabijheid van deze posities en op ruime afstand te passeren. Alleen de meest grootschalige kaart wordt genoemd.

Summary of temporary measuring instruments in the Netherlands sea area, inland waters and adjacent foreign waters. Shipping is requested not to fish nor anchor near these positions and to give a wide berth. Only the largest scale chart is quoted.

N Nieuw / New

V Verwijderd / Deleted

G Gewijzigd / Changed

Naam Name	Vaarwater Waters	Licht Light	Positie Position		Kaart Chart	1800 Serie 1800 Series
H17	De Panne	Fl.Y.5s	51-06,57 N	002-34,10 E	1035	
aKust 98	De Panne	Fl.Y.5s	51-06,59 N	002-34,18 E	1035	1801.2
HD35	De Panne	Fl.Y.5s	51-06,63 N	002-34,24 E	1035	
HD32	De Panne	Fl.Y.5s	51-07,92 N	002-30,80 E	1035	1801.2
aKust93	De Panne	Fl.Y.5s	51-07,98 N	002-30,87 E	1035	1801.2
aKust99	Duyk Route	Fl.Y.5s	51-11,69 N	002-27,94 E	1035	
HD34	Dyck Route	Fl.Y.5s	51-11,72 N	002-28,01 E	1035	
WL8	De Panne	Q	51-12,86 N	002-51,45 E	1035	1801.2
aKust 30	Ravensijde	Fl.(5)Y.20s	51-13,23 N	002-52,17 E	1035	1801.2
WL1	De Panne	Q	51-13,26 N	002-52,37 E	1035	1801.2
H 8	Dyck Route	Fl.Y.5s	51-13,31 N	002-52,17 E	1035	1801.2
aKust96	Nieuwpoort	Fl.Y.5s	51-13,94 N	002-38,48 E	1035	
HD33	Nieuwpoort	Fl.Y.5s	51-13,98 N	002-38,50 E	1035	
aKust100	Oostende		51-14,86 N	002-55,63 E		1801.2
aKust94	Westhinder	Fl.Y.5s	51-17,07 N	002-26,32 E	1035	
HD 25	Westhinder	Fl.Y.5s	51-17,12 N	002-26,40 E	1035	
	Wielingenpas	Unlit	51-21,64 N	003-06,83 E	116	1801.3
HD 24	Zeebrugge	Fl.Y.5s	51-21,72 N	003-17,40 E	116	1801.3
MP0309	Zuidergat	Unlit	51-23,37 N	004-02,92 E	120	1803.3, 1803.4
MP 0101	Zuidergat	Unlit	51-23,61 N	004-02,72 E	120	1803.3, 1803.4
ADCP 1	Westerschelde	unlit	51-23,74 N	003-56,75 E	120	1803.3
	Hooge Platen Noord	Unlit	51-23,91 N	003-41,29 E	120	1801.4, 1803.2
	Hooge Platen Noord	Unlit	51-24,30 N	003-39,60 E	120	1801.4, 1803.2
	Hooge Platen Noord	Unlit	51-24,42 N	003-40,46 E	120	1801.4, 1803.2
	Hooge Platen Noord	Unlit	51-24,47 N	003-38,64 E	120	1801.4, 1803.2
MP 0205	Plaat van Breskens		51-24,56 N	003-35,63 E	116, 120	1803.2
	Westhinder		51-24,78 N	002-31,61 E	1630	1801,2
	Platte Bank	Unlit	51-30,38 N	004-06,35 E		1805.7
NWWR3	Nadering	Fl.Y.5s	51-30,60 N	003-07,30 E	116	1801.3, 1801.5
	Westerschelde					
SvY 1	Schaar v Yerseke	Fl(5)Y.20s	51-31,23 N	004-01,79 E		1805.5
	Slikken va den Dortsman	Unlit	51-32,04 N	004-02,86 E		1805.5, 1805.7
MEET 2	Haringvliet	Fl(3)Y.10s	51-49,19 N	004-04,44 E		1807.6
MEET 3	Haringvliet	Fl(4)Y.15s	51-49,60 N	004-03,00 E		1807.6
	Duitse Bocht	Fl(5)Y.20s	53-03,10 N	006-14,40 E	1633	
AZB-61	Wantij	Fl(5)Y.20s	53-19,13 N	005-34,49 E		1811.6
	Emder Fahrwasser	Fl.Y.4s	53-19,58 N	007-05,02 E	1353	1812.8
AZB-51	Vaarwater vd Zwarte haan	Fl(5)Y.20s	53-21,28 N	005-34,95 E		1811.6
AZB-62	Dantziggat	Fl(5)Y.20s	53-22,39 N	005-46,22 E		1812.2
AZB-41	Oosterom	Fl(5)Y.20s	53-23,32 N	005-35,44 E		1811.6
AZB-52	Dantziggat	Fl(5)Y.20s	53-23,56 N	005-41,72 E		1811.6
AZB-42	Westgat Ameland	Fl(5)Y.20s	53-25,54 N	005-37,94 E		1811.6
Ness	Molengat	Fl(5)Y.20s	53-25,79 N	005-45,53 E		1812.2A
	Westgat Ameland	Unlit	53-26,30 N	005-36,14 E		1811.6
AZB-32	Westgat Ameland	Fl(5)Y.20s	53-27,00 N	005-36,31 E	1458	1811.6
AZB-31	Westgat Ameland	Fl(5)Y.20s	53-27,02 N	005-35,45 E		1811.6

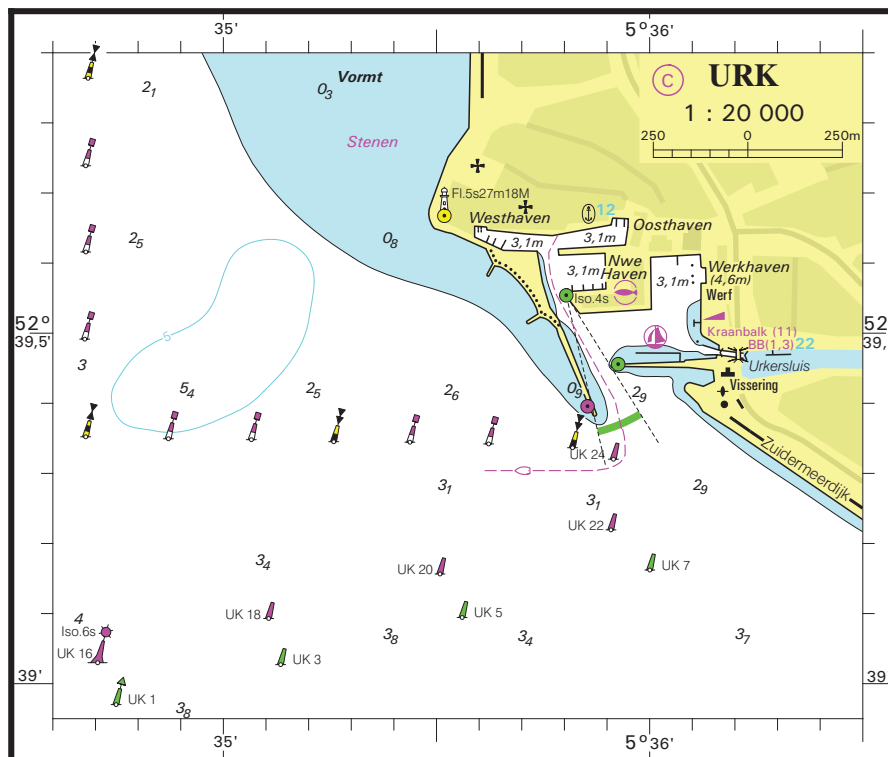
Naam Name	Vaarwater Waters	Licht Light	Positie Position		Kaart Chart	1800 Serie 1800 Series
PBW 1	Pieterburenwad	Fl(5)Y.20s	53-27,49 N	006-27,60 E		1812.5
AZBDW	Westgat Ameland	Fl(5)Y.20s	53-27,81 N	005-35,47 E		1811.6
AZB-22	Bornrif	Fl(5)Y.20s	53-28,97 N	005-37,40 E	1458	1811.6
AZB 21	Bornrif	Fl(5)Y.20s	53-29,20 N	005-34,42 E		1811.6
BOSZ 1	Boschgat	Fl(5)Y.20s	53-29,74 N	006-27,60 E		1812.5
OWEN	Oude Westereems	Fl(5)Y.20s	53-30,79 N	006-40,64 E	1460	1812.6
AZB-11	Bornrif	Fl(5)Y.20s	53-31,80 N	005-28,66 E	1458	1811.10
LAUO1	Lauwers	Fl(5)Y.20s	53-32,44 N	006-27,04 E	1460	1812.9
AZB 12	Bornrif	Fl(5)Y.20s	53-32,49 N	005-39,55 E	1458	1811.10
WEW 1	Westereems	Fl(5)Y.20s	53-37,20 N	006-22,12 E	1460	1812.9
WEO 1	Westereems	Fl(5)Y.20s	53-37,22 N	006-31,31 E	1460	1812.9
TE-C	Terschelling-German Bight TSS	Fl.(5)Y.20s	53-43,66 N	006-01,77 E	1633	
BRKN 1	Oostereems	Fl(5)Y.20s	53-44,12 N	006-37,46 E	1460	1812.6
MEET B	Oostereems	Fl(5)Y.20s	53-44,15 N	006-37,17 E	1460	
NLWKN	Duitse Bocht	Fl(5)Y.20s	53-50,30 N	007-11,64 E	1353	1812.10
Mess G	Duitse bocht	Fl(5)Y.20s	54-00,00 N	006-11,42 E	1353	
	Friesland TSS	Fl(2)Y.5s	54-00,40 N	004-21,50 E	1632, 1633	
MEET-WF	Friesland TSS	Fl(5)Y.20s	54-02,49 N	005-53,15 E	1633	
1						
MEET-WF	Friesland TSS	Fl(5)Y.20s	54-02,81 N	006-02,39 E	1633	
2						
	German Bight	Unlit	54-05,44 N	007-03,95 E	1353	
	Noordzee	Fl(2)Y.5s	54-17,39 N	005-00,01 E	1037	
	Friesland TSS	Fl(2)Y.5S	54-19,50 N	005-02,50 E	1037	
	Duitse Bocht	Fl(5)Y.20s	54-22,39 N	005-07,22 E	1037	
	Friesland Junction	Fl(5)Y.20s	54-22,39 N	005-07,22 E	1037	
	Noordzee	Fl(2)Y.5s	54-45,37 N	004-29,86 E	1037	
	Horns Rev	Fl(5)Y.20s	55-36,70 N	007-31,75 E	1037	

Chapter 9.7.2 (Tidal streams)

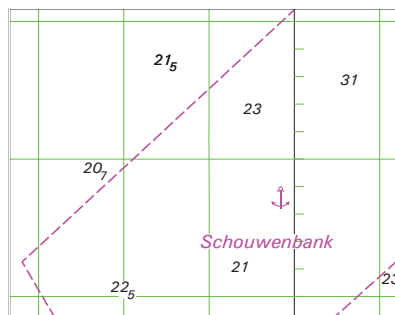
Delete stream table Hoek van Holland and replace by new stream table.

Hoek van Holland		52°00.0'N	04°01.0'E
Time	Direction	Spring Rate	Neap Rate
-06	270°	1.2 kn	1.2 kn
-05	268°	1.2 kn	0.9 kn
-04	284°	0.9 kn	0.6 kn
-03	283°	0.6 kn	0.1 kn
-02	335°	0.2 kn	0.5 kn
-01	086°	1.5 kn	1.0 kn
HW	087°	1.7 kn	1.1 kn
+01	091°	1.2 kn	0.4 kn
+02	093°	0.8 kn	0.2 kn
+03	287°	0.2 kn	0.2 kn
+04	290°	0.7 kn	0.6 kn
+05	271°	1.1 kn	1.2 kn
+06	273°	1.2 kn	1.3 kn

Verbeterblad voor kaart 1810.8C bij BaZ 136/2015 Afm. Blad 118,1 x 99,1 mm
Block to chart 1810.8C to NL NtM 136/2015 Size Block 118.1 x 99.1 mm



Verbeterblad voor kaart 1801.5 bij BaZ 129/2015 Afm. Blad 52,0 x 41,0 mm
Block for chart 1801.5 to NL NtM 129/2015 Size block 52.0 x 41.0 mm



Verbeterblad voor kaart 110 bij BaZ 129/2015 Afm. Blad 67,5 x 55,2 mm
Block for chart 110 to NL NtM 129/2015 Size block 67.5 x 55.2 mm

