



Koninklijke Marine

# BaZ | 2025

**14** | BAZ 89-94  
Berichten aan Zeevarenden  
Netherlands Notice to Mariners



150<sup>e</sup> jaargang 3-4-2025  
Dienst der Hydrografie

## Erkende verkoopagenten van Nederlandse Hydrografische publicaties

*(Resellers licenced to distribute Netherlands Nautical Publications)*

De Berichten aan Zeevarenden (BaZ) verschijnen wekelijks en zijn te verkrijgen:

- als printversie (PDF) via internet <http://www.defensie.nl/onderwerpen/berichten-aan-zeevarenden/inhoud/weekedities>
- via de Database <http://www.defensie.nl/onderwerpen/berichten-aan-zeevarenden/inhoud/database>
- als boekje (tegen betaling) bij een aantal A-agenten

### A-agenten: (bijgewerkte kaarten)

Delfzijl	<b>Datema Delfzijl BV</b> Zeesluizen 8 9936 HX Delfzijl	Tel. +31 (0)596 - 635252 Fax +31 (0)596 - 615245
		Website: <a href="http://www.datema.nl">www.datema.nl</a> E-mail: <a href="mailto:sales@datema.nl">sales@datema.nl</a>
Rotterdam	<b>L.J. Harri BV</b> Van der Takstraat 218 3071 LM Rotterdam	Tel. +31 (0)10 - 2142705 Website: <a href="http://www.ljharri-watersportmedia.nl">www.ljharri-watersportmedia.nl</a> E-mail: <a href="mailto:ljharri@xs4all.nl">ljharri@xs4all.nl</a>
		<b>OneOcean (Nederlands) BV</b> Parmentierplein 20 3088 GN Rotterdam
	<b>Datema Rotterdam</b> Galvanistraat 148 3029 AD Rotterdam	Tel. +31 (0)10 - 4366188 Fax +31 (0)10 - 4365511 Website: <a href="http://www.datema.nl">www.datema.nl</a> E-mail: <a href="mailto:rotterdam@datema.nl">rotterdam@datema.nl</a>
	<b>Harri Trading BV</b> Van Weerden Poelmanweg 4 3088 EB Rotterdam	Tel. +31 (0)10 - 4290333 Website: <a href="http://www.harritrading.nl">www.harritrading.nl</a> E-mail: <a href="mailto:info@harritrading.nl">info@harritrading.nl</a>
Antwerpen	<b>Bogerd Martin NV</b> Oude Leeuwenrui 37 2000 Antwerpen	Tel. +32 (0)32134170 Website: <a href="http://www.bogerdmartin.com">www.bogerdmartin.com</a> E-mail: <a href="mailto:sales.antwerp@bogerdmartin.com">sales.antwerp@bogerdmartin.com</a>
Bremen	<b>"Seekarte" Kpt. A. Dammeyer</b> Korffsdeich 3 D-28217 Bremen	Tel. +49 (0)4213032780 Website: <a href="http://www.seekarte.de">www.seekarte.de</a> E-mail: <a href="mailto:seekarte@seekarte.de">seekarte@seekarte.de</a>
London	<b>OneOcean (Head Office)</b> Unit 4, Voltage Mollison Avenue Enfield EN3 7XQ	Tel. +44 (0) 1992805200 Fax +44 (0) 1992805410 Website: <a href="http://www.oneocean.com">www.oneocean.com</a> E-mail: <a href="mailto:sales@oneocean.com">sales@oneocean.com</a>
Den Haag	<b>Vrolijk Watersport Scheveningen</b> Visafslagweg 1, hal 18-20 2583 DM Den Haag	Tel. +31 (0) 70 - 4168282 Fax +31 (0) 70 - 3060497 Website: <a href="http://www.vrolijk.nl">www.vrolijk.nl</a> E-mail: <a href="mailto:info@vrolijk.nl">info@vrolijk.nl</a>

### B-agenten:

St. Ives	<b>Imray Laurie Norie &amp; Wilson Ltd</b> Wych House, The Broadway St Ives, Cambridgeshire PE27 5BT	Tel. +44 (0)1480 - 462114 Fax +44 (0)1480 - 496109 Website: <a href="http://www.imray.com">www.imray.com</a> E-mail: <a href="mailto:ilnw@imray.com">ilnw@imray.com</a>
Bielefeld	<b>Delius Klasing Verlag GMBH</b> Siekerwall 21 D-33602 Bielefeld	Tel +49 (0)521 - 559000 Fax. +49 (0)521 - 559116 Website: <a href="http://www.delius-klasing.de">www.delius-klasing.de</a> E-mail: <a href="mailto:info@delius-klasing.de">info@delius-klasing.de</a>

## Voorwoord

- Overeenkomstig SOLAS-bepalingen dienen de officieel uitgegeven zeekaarten en boekwerken met Berichten aan Zeevarenden (BaZ) bijgewerkt te worden. Algemene richtlijnen voor het gebruik van BaZ staan beschreven in de jaarlijkse BaZ1 in Hoofdstuk 3, British Admiralty NP 100 (Mariner's Handbook) en NP 294 (How to keep your Admiralty Charts up-to-date).
- Berichten aan Zeevarenden hebben alleen betrekking op Nederlandse kaarten en hydrografische publicaties. Berichten van toepassing op buitenlands gebied op Nederlandse kaarten worden overgenomen van de hydrografische dienst van het betreffende land. Berichten bevatten algemene mededelingen, correcties op kaarten of boeken, voorlopige (P) of tijdelijke (T) berichten of een overzicht.
- Gegevens die ten grondslag liggen aan berichten worden waar nodig kartografisch gegeneraliseerd. De berichten zijn alleen bedoeld om de publicaties genoemd in het bericht te kunnen corrigeren. T-berichten worden in principe alleen voor de grootste schaal kaart uitgegeven.
- Posities worden vermeld in het referentiestelsel (geodetisch datum) dat overeenkomt met dat van de betrokken kaart. Het referentiestelsel is altijd op de kaart vermeld. Onjuiste interpretatie van de referentiestelsels kan leiden tot positiefouten van enkele honderden meters.
- Richtingen, peilingen, geleidelijnen en lichtsectoren worden rechtwijzend gegeven, in graden, gerekend vanuit zee.
- Diepten en hoogten worden gegeven in dezelfde eenheid en herleid tot hetzelfde referentievlak als gebruikt in de betrokken kaart.
- Nadruk van de berichten is toegestaan mits volledig, ongewijzigd en met bronvermelding.
- De Chef der Hydrografie verzoekt u dringend vermoede of nieuwe gevaren en onjuistheden in publicaties te melden.

## De Chef der Hydrografie

Van Alkemadelaan 786, 2597 BC Den Haag, Corr. Postbus 10000, 1780 CA Den Helder.  
tel. +31 (0)88 9516738, Website: [www.defensie.nl/hydro](http://www.defensie.nl/hydro) E-mail: [hydro.baz@mindef.nl](mailto:hydro.baz@mindef.nl)

## **Preface**

- *In accordance with SOLAS-regulations, official published nautical charts and books have to be kept corrected by means of Notices to Mariners (NL NM). General guidelines for the use of NL NM are described in the annual NtM1 in Chapter 3, British Admiralty NP 100 (The Mariner's Handbook) and NP 294 (How to keep your Admiralty Charts up-to-date).*
- *Netherlands Notices to Mariners are only applicable for Netherlands nautical charts and hydrographic publications. Notices concerning foreign waters on Netherlands charts are adopted from the hydrographic service of that specific country. Notices contain general announcements, corrections for charts or books, preliminary (P) or temporary (T) notices or a summary.*
- *Data on which the notices are based are if necessary cartographically generalised. The notices are meant only to correct the publications that are stated in the notice. Generally, T notices are published on the largest scale charts only.*
- *Positions are given in the reference system (geodetic datum) that corresponds with that of the relevant chart. The reference system is always printed on the chart. Incorrect interpretation of the reference system can lead to errors in the position of several hundreds of metres.*
- *Directions, bearings, leading lines and light sectors are true, in degrees, reckoned from seawards.*
- *Depths and heights are given in the same unit and are reduced to the same reference level as used in the relevant chart.*
- *Reprinting of the notices is allowed if complete, unchanged and with acknowledgement.*
- *The Hydrographer of the Netherlands Navy urges you strongly to report suspected or new dangers and errors in publications.*

## Hydrographer of the Netherlands Navy

Van Alkemadelaan 786, NL-2597 BC Den Haag, Corr. P.O. Box 10000, NL-1780 CA Den Helder.  
tel. +31 (0)88 9516738, Website: [www.defensie.nl/hydro](http://www.defensie.nl/hydro) E-mail: [hydro.baz@mindef.nl](mailto:hydro.baz@mindef.nl)

## Lijst met gebruikte afkortingen in de wekelijkse Berichten aan Zeevarenden

(P)	Preliminary: voorlopig BaZ
(T)	Temporary: tijdelijk BaZ
BSH	Bundesamt für Seeschifffahrt und Hydrographie (Duitse hydrografische dienst)
CNB	Centraal Nautisch Beheer Noordzeekanaalgebied
ECDIS	Electronic Chart Display and Information System: officieel elektronisch kaartsysteem
ENC	Electronic Navigational Chart: officiële elektronische vectorkaart
GNA	Gemeenschappelijke Nautische Autoriteit (Westerschelde)
GST	Geodatastyrelsen (Deense hydrografische dienst)
HBA	Havenbedrijf Amsterdam
HBR	Havenbedrijf Rotterdam
HOV	Hydrografisch Opname Vaartuig van de Dienst der Hydrografie
HP	Hydrografische Publicatie: boekwerk van de Dienst der Hydrografie
HYD	Dienst der Hydrografie (Nederlandse hydrografische dienst)
IALA	International Association of Lighthouse Authorities
IHO	International Hydrographic Organization
INT	INTERNATIONALE kaart
KW	Kustwacht Nederland
NAP	Normaal Amsterdams Peil
NGA	National Geospatial-Intelligence Authority (hydrografische dienst Verenigde Staten)
NP	Nautical Publication: boekwerk van de UKHO
NtM	Notices to Mariners
PNR	Projectnummer van de Nederlandse Dienst der Hydrografie
pos	Positie
RWS Berna WSW	Rijkswaterstaat Noord-Nederland Waddenzee
RWS CIV	Rijkswaterstaat Centrale Informatie Voorziening
RWS CMIJ	Rijkswaterstaat Centrale Meldpost IJsselmeer
RWS DZD	Rijkswaterstaat District Noord Zee en Delta (Zeeuwse wateren m.u.v. Westerschelde)
RWS MD	Rijkswaterstaat Markeringsdienst Zee en Delta
RWS Waterkamer	Rijkswaterstaat Waterdienst Waterkamer
SFS	Sofartsstyrelsen (Deense Maritieme Autoriteit)
SHOM	Service Hydrographique et Oceanographique de la Marine (Franse hydrografische dienst)
SodM	Staatstoezicht op de Mijnen
UKHO	United Kingdom Hydrographic Office (Britse hydrografische dienst)
VDH	Verkeersdienst Den Helder
VH	Vlaamse Hydrografie
VHF	Very High Frequency
WGS84	World Geodetic System 1984: Coördinatenreferentiesysteem waarin GPS posities worden uitgedrukt.
WSA	Wasser- und Schifffahrtsamt

## List of Abbreviations used in weekly editions of NtM

(P)	<i>Preliminary NtM</i>
(T)	<i>Temporary NtM</i>
BSH	<i>Bundesamt für Seeschifffahrt und Hydrographie (German HO)</i>
CNB	<i>Central Nautical Management North Sea Canal</i>
ECDIS	<i>Electronic Chart Display and Information System (official)</i>
ENC	<i>Electronic Navigational Chart</i>
GNA	<i>Joint Nautical Authority (Westerschelde)</i>
GST	<i>Geodatastyrelsen (Danish HO)</i>
HBA	<i>Port of Amsterdam</i>
HBR	<i>Port of Rotterdam</i>
HOV	<i>Hydrographic Survey Vessel</i>
HO	<i>Hydrographic Office (national service)</i>
HP	<i>Hydrographic Publication of the Netherlands HO</i>
HYD	<i>Netherlands Hydrographic Office</i>
IALA	<i>International Association of Lighthouse Authorities</i>
IHO	<i>International Hydrographic Organization</i>
INT	<i>INTERNATIONAL chart</i>
KW	<i>Netherlands Coast Guard</i>
NAP	<i>Normaal Amsterdams Peil, the Amsterdam Ordnance datum</i>
NGA	<i>National Geospatial-Intelligence Authority (HO of the United States)</i>
NP	<i>Nautical Publication of the UKHO</i>
NtM	<i>Notices to Mariners</i>
PNR	<i>Project number of the Netherlands Hydrographic Office</i>
pos	<i>position</i>
RWS	<i>Department of Waterways and Public Works</i>
RWS Berna WSW	<i>Notices to shipping Waddenzee</i>
RWS CIV	<i>Rijkswaterstaat Central Information Services</i>
RWS CMIJ	<i>Notices to shipping IJsselmeer</i>
RWS DZD	<i>Notices to shipping Zeeuwse wateren (not including Westerschelde)</i>
RWS MD	<i>Service for maintenance of navigational aids</i>
RWS Waterkamer	<i>Waterway information centre</i>
SFS	<i>Sofartsstyrelsen (Danish Maritime Authority)</i>
SHOM	<i>Service Hydrographique et Oceanographique de la Marine (French HO)</i>
SodM	<i>State authority on Mining</i>
UKHO	<i>United Kingdom Hydrographic Office</i>
VDH	<i>Traffic Centre Den Helder</i>
VH	<i>Flemish Hydrographic Office</i>
VHF	<i>Very High Frequency</i>
WGS84	<i>World Geodetic System 1984: standard coordinate system for the Earth.</i>
WSA	<i>Wasser- und Schifffahrtsamt</i>

## Inhoudsopgave

Kruisverwijzing / <i>Cross reference</i> .....	5
Algemene berichten / <i>General notices</i> .....	5
Opgeheven (P) en (T) berichten / <i>Cancelled (P) and (T) notices</i> .....	6
Berichten Zeekaarten / <i>Notices Nautical charts</i> .....	6
Berichten 1800 serie kaarten / <i>Notices 1800 series charts</i> .....	9
Berichten Hydrografische publicaties / <i>Notices Hydrographic publications</i> .....	10
Meetinstrumenten / <i>Measuring instruments list</i> .....	11

## Kruisverwijzing / *Cross reference*

In de hoofdstukken Zeekaarten, 1800 Serie kaarten en Hydrografische publicaties van dit document zijn de Berichten aan Zeevarenden gerangschikt op BaZ-nummer. Onderstaand overzicht toont deze berichten per kaartnummer en het nummer van de hydrografische publicatie.

*In the Nautical charts, 1800 Series charts and Hydrographic publications sections of this document the Notices to Mariners are sorted by NL NM-number. The overview below displays these notices sorted by chart and hydrographic publication number.*

### **Zeekaarten / *Nautical Charts***

<b>Kaart / <i>Chart</i></b>	<b>BaZ / <i>NL NM</i></b>
1014	93(P)/25      *90(T)/25
1035	93(P)/25
122	*91(T)/25
130	*91(T)/25
1546	*92(T)/25
1630	93(P)/25
1631	*94/25
1632	*89(T)/25
1633	*89(T)/25

### **1800 serie kaarten / *1800 series charts***

<b>Kaart / <i>Chart</i></b>	<b>BaZ / <i>NL NM</i></b>
1801	*91(T)/25      93(P)/25
1811	*92(T)/25

### **Hydrografische publicaties/ *Hydrographic publications***

<b>Publication</b>	<b>BaZ / <i>NL NM</i></b>
NIL	

### **Algemene berichten / *General notices***

NIL
-----

## Opgeheven (P) en (T) berichten / *Cancelled (P) and (T) notices*

Kaart / Chart	Int.	BaZ / NL NM	Opgeheven / Cancelled
110	1473	*45(T)/25	03 apr 2025, NOORDZEE. OOSTGAT.
116	1477	*02(T)/25	03 apr 2025, KANAAL DOOR WALCHEREN.
		*45(T)/25	03 apr 2025, NOORDZEE. OOSTGAT.
122	1472	*80(T)/25	03 apr 2025, NOORDZEE. TSS MAAS NORTH.
130	1423	*80(T)/25	03 apr 2025, NOORDZEE. TSS MAAS NORTH.
1801		*02(T)/25	03 apr 2025, KANAAL DOOR WALCHEREN.
		*45(T)/25	03 apr 2025, NOORDZEE. OOSTGAT.
		*80(T)/25	03 apr 2025, NOORDZEE. TSS MAAS NORTH.
1805		*02(T)/25	03 apr 2025, KANAAL DOOR WALCHEREN.

## Berichten Zeekaarten / *Notices Nautical charts*

**\*89(T)/25** NOORDZEE. TEN NOORDEN VAN TSS OFF VLIELAND.

Kaart / Chart	Int. / Int.	Itemnr. / Itemno.
1632	1420	1
1633	1417	1

**1** Aanbrengen  
*Insert* Swift 10 op / at 53-42,30 N 004-53,90 E



**Bron / Source:** NAVAREA I; PNR 0666-2025-3.

**\*90(T)/25** NOORDZEE. ENGELAND. DOGGERSBANK.

Kaart / Chart	Int. / Int.	Itemnr. / Itemno.
1014	1043	1

**1** Aanbrengen  
*Insert* op / at 54-38,90 N 000-46,40 E



**Bron / Source:** NAVAREA I; PNR 0666-2025-4.

**\*91(T)/25** NOORDZEE. TSS MAAS NORTH.

<b>Kaart / Chart</b>	<b>Int. / Int.</b>	<b>Itemnr. / Itemno.</b>
122	1472	1
130	1423	1

**1** Aanbrengen op / at 52-06,50 N 003-57,70 E  
*Insert*



Mo(U)15s  
Valaris 123  
Horn Mo(U)30s

**Bron / Source:** NAVAREA I; PNR 0709-2025-1.

---

**\*92(T)/25** WADDENZEE. TEXEL. OUDESCHILD.

<b>Kaart / Chart</b>	<b>Int. / Int.</b>	<b>Itemnr. / Itemno.</b>
1546	1470	1

**1** In de haven van Oudeschild op Texel zullen van 15 april tot eind juli 2025 werkzaamheden plaatsvinden. De havenmond zal tijdens de werkzaamheden tijdelijk versmald worden naar minimaal 10 meter.

*Please note that work will be carried out in the harbour of Oudeschild on Texel from 15 April to the end of July 2025. During this time, the harbour entrance will be temporarily narrowed to a minimum of 10 metres.*

**Bron / Source:** Gemeente Texel; PNR 0710-2025-1.

---

**93(P)/25**

**NOORDZEE. VERENINGD KONINKRIJK TOT OOSTENDE.**

<b>Kaart / Chart</b>	<b>Int. / Int.</b>	<b>Itemnr. / Itemno.</b>
1014	1043	1
1035	1046	1
1630	1416	1

**1** Aanbrengen  
*Insert*



Under Construction

<b>op / at</b>		
	51-22,58 N	002-04,92 E
	51-22,63 N	002-06,71 E
	51-22,36 N	002-08,59 E
	51-22,53 N	002-12,70 E
	51-21,80 N	002-14,73 E
	51-21,37 N	002-17,93 E
	51-21,59 N	002-22,00 E
	51-22,47 N	002-27,09 E
	51-22,27 N	002-28,42 E
	51-22,23 N	002-32,09 E
	51-21,27 N	002-33,95 E
	51-20,89 N	002-40,56 E
	51-21,28 N	002-41,97 E
	51-21,00 N	002-44,40 E
	51-17,38 N	002-47,99 E
	51-13,57 N	002-53,85 E

**Bron / Source:** VH 113(P)/2025; PNR 0697-2025-4.

---

**\*94/25**

**NOORDZEE. ENGELAND.**

<b>Kaart / Chart</b>	<b>Int. / Int.</b>	<b>Vorig BaZ / Prev. NL NM</b>	<b>Uitgave / Edition</b>	<b>Itemnr. / Itemno.</b>
1631	1418	81/25	dec 2024	1, 2

**1** Aanbrengen van bijgevoegde verbeterblad (blck\_c1631a\_y2025\_baz94).  
(Attentie! gebruik de juiste printer instellingen).

*Insert the accompanying block (blck\_c1631a\_y2025\_baz94).  
(Attention! use the proper printer settings).*

**2** Aanbrengen van bijgevoegde verbeterblad (blck\_c1631b\_y2025\_baz94).  
(Attentie! gebruik de juiste printer instellingen).

*Insert the accompanying block (blck\_c1631b\_y2025\_baz94).  
(Attention! use the proper printer settings).*

**Bron / Source:** HYD; PNR 0581-2025-5.

---

## Berichten 1800 serie kaarten / Notices 1800 series charts

---

**\*91(T)/25** NOORDZEE. TSS MAAS NORTH.

<b>Kaart / Chart</b>	<b>Int. / Int.</b>		<b>Itemnr. / Itemno.</b>
1801.7	n.a.		1, 2

<b>1</b> Aanbrengen <i>Insert</i>		Mo(U)15s Valaris 123 Horn Mo(U)30s	op / at	52-06,50 N 003-57,70 E
--------------------------------------	---	--	---------	------------------------

<b>2</b> Aanbrengen <i>Insert</i>			op / at	52-06,50 N 003-57,70 E
--------------------------------------	---	--	---------	------------------------

**Bron / Source:** NAVAREA !; PNR 0709-2025-1.

---

**\*92(T)/25** WADDENZEE. TEXEL. OUDESCHILD.

<b>Kaart / Chart</b>	<b>Int. / Int.</b>		<b>Itemnr. / Itemno.</b>
1811.3B	n.a.		1

**1** In de haven van Oudeschild op Texel zullen van 15 april tot eind juli 2025 werkzaamheden plaatsvinden. De havenmond zal tijdens de werkzaamheden tijdelijk versmald worden naar minimaal 10 meter.

*Please note that work will be carried out in the harbour of Oudeschild on Texel from 15 April to the end of July 2025. During this time, the harbour entrance will be temporarily narrowed to a minimum of 10 metres.*

**Bron / Source:** Gemeente Texel; PNR 0710-2025-1.


---

93(P)/25

NOORDZEE. VERENINGD KONINKRIJK TOT  
OOSTENDE.

Kaart / Chart	Int. / Int.	Itemnr. / Itemno.
1801.2	n.a.	1
1801.3	n.a.	1

1 Aanbrengen  
*Insert*

 Under Construction

op / at

51-22,58 N	002-04,92 E
51-22,63 N	002-06,71 E
51-22,36 N	002-08,59 E
51-22,53 N	002-12,70 E
51-21,80 N	002-14,73 E
51-21,37 N	002-17,93 E
51-21,59 N	002-22,00 E
51-22,47 N	002-27,09 E
51-22,27 N	002-28,42 E
51-22,23 N	002-32,09 E
51-21,27 N	002-33,95 E
51-20,89 N	002-40,56 E
51-21,28 N	002-41,97 E
51-21,00 N	002-44,40 E
51-17,38 N	002-47,99 E
51-13,57 N	002-53,85 E

**Bron / Source:** VH 113(P)/2025; PNR 0697-2025-4.

---

**Berichten Hydrografische publicaties / Notices Hydrographic  
publications**

---

NIL

---

## Meetinstrumenten / Measuring instruments list

Overzicht van tijdelijke meetinstrumenten in het Nederlands zeegebied, binnenwateren en aangrenzend buitenlands gebied. Scheepvaart wordt verzocht niet te vissen noch te ankeren in de nabijheid van deze posities en op ruime afstand te passeren. Alleen de meest grootschalige kaart wordt genoemd.

Meetinstrumenten zonder markering worden als "unmarked" in de kolom "Licht/Light" aangeduid.

*Summary of temporary measuring instruments in the Netherlands sea area, inland waters and adjacent foreign waters. Shipping is requested not to fish nor anchor near these positions and to give a wide berth. Please note that only the largest scale chart is quoted. Measuring instruments without markings are indicated as "unmarked" in the "Licht/Light" column.*

**N** Nieuw / *New*

**V** Verwijderd / *Deleted*

**G** Gewijzigd / *Changed*

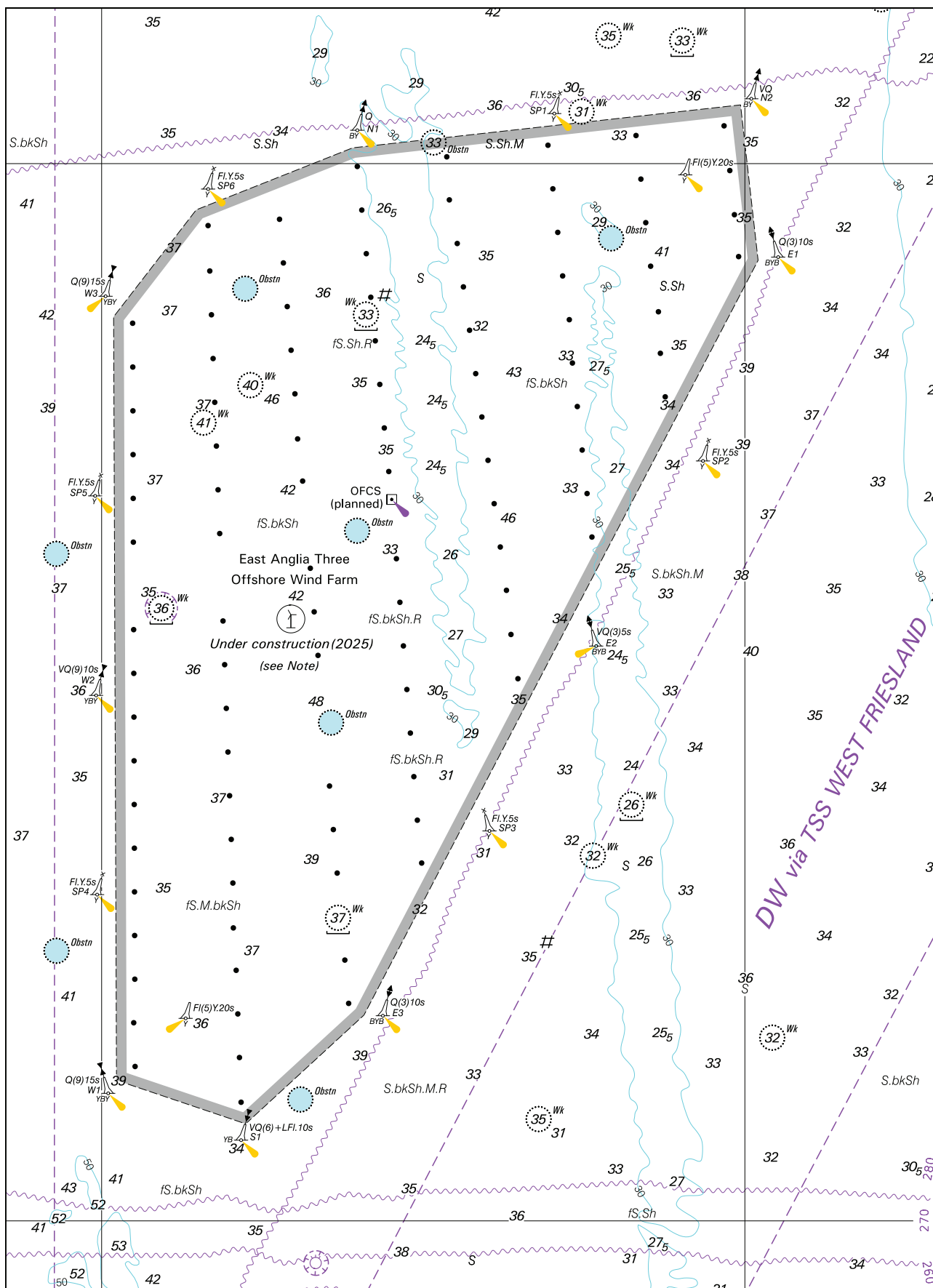
	Naam <i>Name</i>	Vaarwater <i>Waters</i>	Licht <i>Light</i>	Positie <i>Position</i>	Kaart <i>Chart</i>	1800 Serie <i>1800 Series</i>
	HD 25	Stroombank	Fl.Y.5s	51-12,58 N 002-50,35 E		1801.2
	HD 24	Stroombank	Fl.Y.5s	51-13,40 N 002-49,60 E		1801.2
	HD 26	Stroombank	Fl.Y.5s	51-14,22 N 002-48,62 E		1801.2
	HD 15	Blankenberge	Fl.Y.5s	51-18,97 N 003-06,12 E		1801.3A
	MOG22	Blankenberge	Q.Y	51-19,66 N 003-08,77 E		1801.3
	MPZ	Westerschelde		51-23,71 N 004-06,39 E	120	
	RWS-1	Westerschelde		51-24,46 N 003-34,65 E	116,120	1801.4
	RWS-3	Westerschelde		51-24,55 N 003-35,67 E	116	1801.4
	RWS-9	Westerschelde		51-24,61 N 003-38,18 E	116, 120	1801.4
	RWS-5	Westerschelde		51-24,66 N 003-36,71 E	116, 120	1801.4
	RWS-7	Westerschelde		51-24,67 N 003-37,10 E	116, 120	1801.4
<b>N</b>	MP 1	Wielingen	Fl(5)Y.20s	51-25,24 N 003-19,25 E		1801.3
<b>N</b>	MP 2	Wielingen	Fl(5)Y.20s	51-25,50 N 003-19,24 E		1801.3
<b>N</b>	MP 3	Wielingen	Fl(5)Y.20s	51-25,77 N 003-19,23 E		1801.3
<b>N</b>	MP 4	Wielingen	Fl(5)Y.20s	51-26,04 N 003-19,22 E		1801.3
<b>N</b>	MP 5	Wielingen	Fl(5)Y.20s	51-26,31 N 003-19,20 E		1801.3
		Platte Bank		51-30,38 N 004-06,35 E		1805.7
	BOSKALIS 2	Oosterschelde	Fl(5)Y.20s	51-31,17 N 004-01,18 E	110	1805.5, 1805.10
	WW_MP 1	Oosterschelde		51-31,94 N 003-57,04 E		1805.5
	WW_MP 2	Oosterschelde		51-32,02 N 003-57,05 E		1805.5
		Slikken van den Dortsman		51-32,04 N 004-02,86 E		1805.5, 1805.7
		Zandkreeksluis	Fl(5)Y.20s	51-32,50 N 003-51,75 E		1805.3C
	Roompot ZS 1	Roompot	Fl.Y.5s	51-37,37 N 003-46,15 E		1805.10
	Roompot ZS 2	Roompot	Fl.Y.5s	51-38,31 N 003-47,94 E		1805.10
	BOSKALIS 1	Hammen	Fl(5)Y.20s	51-38,39 N 003-53,22 E	110	1805.5, 1805.10
	Roompot ZS Ref	Roompot	Fl.Y.5s	51-38,50 N 003-45,90 E		1805.10
	MEET 3	Haringvliet	Fl(4)Y.15s	51-49,60 N 004-03,00 E		1807.6
	MEET 2	Haringvliet	Fl(3)Y.10s	51-49,90 N 004-02,50 E		1801.6
		Goeree		51-55,70 N 003-39,80 E	122	1801.6
	Waverider HKZWZ	Windpark Hollandsekust Zuid	Fl(5)Y.20s	52-14,65 N 004-05,09 E	122, 130	1801.7, 1801.8
	Waverider HKZWN	Windpark Hollandsekust Zuid	Fl(5)Y.20s	52-23,58 N 004-03,36 E	125, 130	1801.8
	M-D	Oostvaardersdiep	Fl(3)Y.10s	52-25,03 N 005-12,92 E		1820.3
	M-C	Oostvaardersdiep	Fl(3)Y.10s	52-25,15 N 005-13,42 E		1820.3
		Zeesluis IJmuiden	unmarked	52-28,30 N 004-35,53 E	124	1820.2
	SW-B	IJsselmeer	LFl.Y.5s	52-33,48 N 005-30,15 E		1820.4

<b>Naam Name</b>	<b>Vaarwater Waters</b>	<b>Licht Light</b>	<b>Positie Position</b>		<b>Kaart Chart</b>	<b>1800 Serie 1800 Series</b>
SW-A	Flevokust Haven IJsselmeer	LFI.Y.5s	52-33,55 N	005-30,03 E		1820.4
	Flevokust Haven					
Meet-A	Markerwadden		52-34,03 N	005-23,10 E		1820.3
Meet-B	Markerwadden		52-34,34 N	005-22,57 E		1820.3
Meet-C	Markerwadden		52-34,64 N	005-22,26 E		1820.3
FL-71	Markerwadden	FI(5)Y.20s	52-34,78 N	005-24,73 E		1820.3
NW-temp	IJsselmeer	LFI.Y.5s	52-34,91 N	005-31,46 E		1820.4
	Flevokust Haven IJsselmeer		52-35,64 N	005-32,98 E		1820.4
	Molenrak					
NE-B	IJsselmeer	LFI.Y.5s	52-35,81 N	005-34,38 E		1820.4
	Flevokust Haven					
NE-A	IJsselmeer	LFI.Y.5s	52-35,91 N	005-34,34 E		1820.4
	Flevokust Haven Waddenzee.		52-56,70 N	004-56,90 E		1811.3
	Amsteldiep					
	Vaarwater naar Den Oever	FI(5)Y.20s	52-57,21 N	005-01,09 E		1811.3
	Vaarwater langs de afsluitdijk	FI(5)Y.20s	53-00,63 N	005-09,82 E		1811.3
LEV-BZD-IJS	Breezanddijk	FI(5)Y.20s	53-00,90 N	005-14,72 E		1820.4
BO-MEET	Boontjes		53-06,49 N	005-22,53 E		1811.4
	Ems	FI.Y.4s	53-09,83 N	007-22,25 E		1812.8A
MR-MEET	Molenrak		53-10,54 N	005-23,81 E		1811.5A
K-MEET	Kimstergat		53-11,21 N	005-24,80 E		1811.5A
	Ems	FI.Y.4s	53-11,55 N	007-24,44 E		1812.8B
	Waardgronden Vlieland	FI(5)Y.20s	53-11,57 N	004-56,47 E		1811.7
	Eems	FI(5)Y.20s	53-12,22 N	007-24,67 E		1812.8B
	Eems	FI.Y.4s	53-12,33 N	007-24,74 E		1812.8B
BS-MEET	Blauwe Slenk	Q(9)15s	53-12,95 N	005-18,01 E		1811.4
	Ballastplaat	FI(5)Y.20s	53-13,20 N	005-23,16 E		1811.4, 1811.6
	Ballastplaat	FI(5)Y.20s	53-13,93 N	005-20,00 E		1811.4
	Ems	FI.Y.4s	53-14,20 N	007-23,81 E		1812.8
	Ballastplaat	FI(5)Y.20s	53-14,63 N	005-22,43 E		1811.4, 1811.6
	Ballastplaat	FI(5)Y.20s	53-14,82 N	005-24,99 E		1811.4, 1811.6
	Richel	FI(5)Y.20s	53-16,62 N	005-07,31 E		1811.4, 1811.5
GGAT	Dollard	FI(5)Y.20s	53-18,68 N	007-08,68 E		1812.8
Accurasea 5	Vlieland Gronden	FI(5)Y.20s	53-20,40 N	004-03,70 E	1632	
Accurasea 4	Vlieland Gronden	FI(5)Y.20s	53-20,90 N	004-04,54 E	1632	
Waverider	Vlieland Gronden	FI(5)Y.20s	53-20,93 N	004-03,54 E	1632	
LaLa						
NW_A1_ADC	near TSS off Botney Ground	unmarked	53-22,60 N	003-08,08 E	1632	
P						
ODAS NWA2	near TSS off Botney Ground	FI(5).Y.20s	53-23,27 N	003-07,87 E	1632	
ODAS NWB2	near TSS off Botney Ground	FI(5)Y.20s	53-23,28 N	003-06,98 E	1632	
B2	Holwerd		53-23,92 N	005-54,03 E		1812.2
	Veerbootroute Ameland		53-23,93 N	005-53,02 E		1812.2
	Veerbootroute Ameland		53-24,03 N	005-48,58 E		1812.2
B1	Holwerd		53-24,06 N	005-53,41 E		1812.2
B3	Holwerd		53-24,06 N	005-53,90 E		1812.2
B4	Holwerd		53-24,13 N	005-54,82 E		1812.2
B5	Holwerd		53-24,23 N	005-55,09 E		1812.2
A1	Pinkewad		53-24,72 N	005-54,60 E		1812.2
A2	Pinkewad		53-24,79 N	005-52,76 E		1812.2
Meet-VHG	Vierhuizergat		53-24,87 N	006-15,73 E		1812.3
A3	Pinkewad		53-25,48 N	005-53,63 E		1812.2
B6	Pinkewad		53-25,88 N	005-53,93 E		1812.2
	Osterems. Doekegat	FI.Y.4s	53-25,95 N	006-55,59 E		1812.7

Naam Name	Vaarwater Waters	Licht Light	Positie Position		Kaart Chart	1800 Serie 1800 Series
A5	Pinkewad		53-26,13 N	005-53,85 E		1812.2
B7	Pinkewad		53-26,15 N	005-53,20 E		1812.2
A4	Pinkewad		53-26,16 N	005-52,27 E		1812.2
	Osterems. Doekegat	Fl.Y.4s	53-29,57 N	006-50,57 E		1812.6
OWEN	Oude Westereems Noord		53-31,03 N	006-41,12 E		1812.6
MEET-W	Randzelgat		53-33,74 N	006-38,68 E		1812.6
BACI 3	Noordzee	Fl(5)Y.20s	53-34,16 N	005-44,45 E	1633	1811.10
RZGN1	Randzelgat	Fl(5)Y.20s	53-34,22 N	006-37,95 E		1812.6, 1812.9,
BACI 1	Noordzee	Fl(5)Y.20s	53-34,62 N	005-40,35 E	1633	1811.10
	Oostkust Engeland	Fl(5)Y.20s	53-35,23 N	001-16,95 E	1035	
BACI 2	Noordzee	Fl(5)Y.20s	53-35,29 N	005-45,05 E	1633	1811.10
OEMS-N	Osterems	Fl.Y.5s	53-37,02 N	006-48,43 E		1812.6
WEO 1	Westereems	Iso.Y.2s	53-37,22 N	006-31,33 E		1812.9, 1812.10
WEW1	Westereems Galahead Field Barque Field	Fl(5)Y.20s	53-37,26 N	006-22,12 E		1812.9
		Fl(5)Y.20s	53-37,47 N	001-24,90 E	1035	
BR2 Center	Borkum Riffgrund	Fl(5)Y.20s	53-54,00 N	006-26,00 E	1633	
Mess-G	Borkum Riffgrund	Fl(5)Y.20s	54-04,26 N	006-55,43 E	1037	
TRBM S02	Klaver Bank	unmarked	54-12,36 N	003-59,57 E	1035, 1037	
TRBM S03	Klaver Bank	unmarked	54-12,37 N	004-00,49 E	1035, 1037	
ODAS E06	Klaver Bank	Fl(5)Y.20s	54-12,90 N	004-00,47 E	1035, 1037	
ODAS E04	Klaver Bank	Fl(5)Y.20s	54-12,91 N	003-59,56 E	1035, 1037	
DDW2_B2	Noordzee.	Fl(5)Y.20s	54-16,11 N	005-39,39 E	1037	
DDW2_AD	Noordzee	unmarked	54-16,53 N	005-38,73 E	1037	
DDW2_B1	Noordzee	Fl(5)Y.20s	54-16,65 N	005-39,43 E	1037	
DDW2_A1	Noordzee	Fl(5)Y.20s	54-16,67 N	005-38,51 E	1037	
IWES N-21	Noordzee. Duitse	Fl(5)Y.20s	54-19,44 N	006-07,81 E	1037	
OST	Bocht					
Mess-G	Noordzee. Duitse	Fl(5)Y.20s	54-23,17 N	005-40,42 E	1037	
	Bocht					
Mess-G	Noordzee. Duitse	Fl(5)Y.20s	54-23,17 N	005-40,69 E	1037	
	Bocht					
Mess-G	Noordzee. Duitse	Fl(5)Y.20s	54-23,33 N	005-40,42 E	1037	
	Bocht					
Mess-G	Noordzee. Duitse	Fl(5)Y.20s	54-23,33 N	005-40,69 E	1037	
	Bocht					
SWLB069	Puzzle hole	Fl(5)Y.20s	54-25,32 N	004-20,28 E	1037	
IWES N-21	Noordzee. Duitse	Fl(5)Y.20s	54-25,41 N	005-48,30 E	1037	
Nord	Bocht					
SWLB068	Puzzle Hole	Fl(5)Y.20s	54-26,02 N	004-20,29 E	1037	
Mess-G	Noordzee. Duitse	Fl(5)Y.20s	54-32,42 N	005-51,27 E	1037	
	Bocht					
Mess-G	Noordzee. Duitse	Fl(5)Y.20s	54-32,42 N	005-50,99 E	1037	
	Bocht					
Mess-G	Noordzee. Duitse	Fl(5)Y.20s	54-32,60 N	005-50,99 E	1037	
	Bocht					
Mess-G	Noordzee. Duitse	Fl(5)Y.20s	54-32,60 N	005-51,27 E	1037	
	Bocht					
S04	Noordzee. Duitse	Fl(5)Y.20s	54-34,34 N	006-06,76 E	1037	
	Bocht					
Mess-G (4x)	Noordzee. Duitse	Fl(5)Y.20s	54-35,73 N	006-09,42 E	1037	
	Bocht					
TRBM	Noordzee	unmarked	54-38,46 N	004-42,07 E	1037	
TRBM	Noordzee	unmarked	54-38,46 N	004-41,14 E	1037	
ODES	Noordzee	FL(5)Y.20s	54-39,00 N	004-41,14 E	1037	
ODAS	Noordzee	Fl(5)Y.20s	54-39,00 N	004-42,07 E	1037	
Bii	Noordzee. Duitse	Fl(5)Y.20s	54-40,85 N	006-21,86 E	1037	
	Bocht					
Mess-G (4x)	Noordzee. Duitse	Fl(5)Y.20s	54-42,80 N	005-54,86 E	1037	
	Bocht					
	Noordzee. Duitse	Fl(5)Y.20s	54-46,69 N	006-07,96 E	1037	

<b>Naam Name</b>	<b>Vaarwater Waters</b>	<b>Licht Light</b>	<b>Positie Position</b>		<b>Kaart Chart</b>	<b>1800 Serie 1800 Series</b>
	Bocht					
	Noordzee. Duitse	FI(5)Y.20s	54-46,74 N	006-10,75 E	1037	
Aii	Bocht					
	Noordzee. Duitse	FI(5)Y.20s	54-49,87 N	006-10,18 E	1037	
S7 Center	Bocht					
	Noordzee. Duitse	FI(5)Y.20s	54-50,69 N	006-16,07 E	1037	
ODAS	Bocht					
	SE Weisse Bank	FI(5)Y.20s	54-50,89 N	006-23,07 E	1037	
ODAS	Noordzee. Duitse	FI(5)Y.20s	54-51,30 N	007-19,00 E	1037	
Mess-G (4x)	Bocht					
	Weisse Bank	FI(5)Y.20s	54-58,80 N	006-18,00 E	1037	
ODAS (x4)	Noordzee. Duitse	FI(5)Y.20s	55-00,11 N	006-43,50 E	1037	
BU1 Center	Bocht					
	Elbow Spit	FI(2)Y.5s	55-01,41 N	003-41,11 E	1037	
	Noordzee. Duitse	FI(5)Y.20s	55-04,01 N	007-47,15 E	1037	
ODAS	Bocht					
	Weisse Bank	FI(5)Y.20s	55-05,23 N	006-21,01 E	1037	
Mess-G (4x)	Weisse Bank	FI(5)Y.20s	55-06,00 N	006-18,00 E	1037	
N3 Center	Noordzee. Duitse	FI(5)Y.20s	55-08,17 N	005-21,58 E	1037	
Mess-G	Bocht					
	Noordzee. Duitse	FI(5)Y.20s	55-11,94 N	007-09,30 E	1037	
Mess G (4x)	Bocht					
	Regnar Oil Field	FI(5)Y.20s	55-18,34 N	005-22,74 E	1037	
	Regnar Oil Field	FI(5)Y.20s	55-26,34 N	005-30,37 E	1037	
	Noordzee.	FI(5)Y.20s	55-28,80 N	004-18,10 E	1037	
	Dogger Bank					
	Noordzee.	FI(5)Y.20s	55-36,32 N	007-53,11 E	1037	
Mess-G	Denemarken					
	Noordzee. Duitse	FI(5)Y.20s	55-37,56 N	004-05,91 E	1037	
Noordzee	Bocht					
	Noordzee.	FI(5)Y.20s	55-41,05 N	006-42,11 E	1037	
	Denemarken					
	Noordzee.	FI(5)Y.20s	55-41,40 N	007-02,34 E	1037	
	Denemarken					
	Noordzee.	FI(5)Y.20s	55-41,69 N	007-22,58 E	1037	
	Denemarken					
	Noordzee.	FI(5)Y.20s	55-42,12 N	008-03,07 E	1037	
	Denemarken					
	Noordzee.	FI(5)Y.20s	55-43,04 N	007-51,11 E	1037	
N1 Center	Denemarken					
	Noordzee. Duitse	FI(5)Y.20s	55-43,73 N	003-41,78 E	1037	
	Bocht					
	Noordzee.	FI(5)Y.20s	55-44,09 N	007-47,45 E	1037	
	Denemarken					
	Noordzee.	FI(5)Y.20s	55-44,92 N	007-54,06 E	1037	
	Denemarken					
	Noordzee.	FI(5)Y.20s	55-46,56 N	006-31,74 E	1037	
	Denemarken					
	Noordzee.	FI(5)Y.20s	55-46,94 N	006-51,91 E	1037	
	Denemarken					
	Noordzee.	FI(5)Y.20s	55-47,27 N	007-12,20 E	1037	
	Denemarken					
	Noordzee.	FI(5)Y.20s	55-47,54 N	007-32,48 E	1037	
	Denemarken					
	Noordzee.	FI(5)Y.20s	55-47,75 N	007-52,78 E	1037	
	Denemarken					

Verbeterblad voor kaart 1631 bij BaZ 94/25 Afm. blad 169,5 x 233,3 mm  
Block for chart 1631 to NL NtM 94/25 Size Block 169.5 x 233.3 mm  
In position ca. 52-38,1 N 002-53,5 E.



Verbeterblad voor kaart 1631 bij BaZ 94/25 Afm. blad 121,2 x 61,4 mm  
 Block for chart 1631 to NL NtM 94/25 Size Block 121.2 x 61.4 mm  
 In position ca. 52-22,7 N 004-21,0 E.

