



Koninklijke Marine

BaZ | 2025

40 | BAZ 252-256

Berichten aan Zeevarenden Netherlands Notice to Mariners

150e jaargang 2-10-2025 Dienst der Hydrografie

BERICHT AAN ZEEVARENDEN.

BERICHT AAN ZEEVARENDEN.
UITGEVERD DOOR DE
AFDEELING HYDROGRAFIE
VAN DE
MINISTERIE VAN MARINE.

's-Gravenhage, 25 September 1875. N^o. 1.

In beginsse van zeevarenden worden de volgende berichten medegedeeld:

1. NEDERLAND. NOORDZEEKUST.
Leidsche Scheepvaart.
Op de nieuw gebouwen lichtbuis stonde op het dorp Smeetsche Scheepvaart, ligging 52° 6' 16" N.br. 4° 15' 10" O.l.

Op 10 November is begin van de winter, die zwaarlijk worden verstaan. De wind is lichtwest en de zee is hoog, en de zee is vaak onrustig. Het is al meer dan twee maanden, dat de zee is onrustig. Het is al meer dan twee maanden, dat de zee is onrustig. Het is al meer dan twee maanden, dat de zee is onrustig.

2. NEDERLAND. OOR VAN HOLLAND.
Op 20 September 1875, in de afdeeling van de zeevarenden, worden de volgende berichten medegedeeld: ligging des Noordland 38° 30' N.br. 12° 15' O.l.

BERICHT AAN ZEEVARENDEN.
UITGEVERD DOOR DE
AFDEELING HYDROGRAFIE
VAN DE
MINISTERIE VAN MARINE.

's-Gravenhage, 10 Januari 1891. N^o. 2.

In beginsse van zeevarenden worden de volgende berichten medegedeeld:

1. NEDERLAND.
Op 10 Januari 1891, in de afdeeling van de zeevarenden, worden de volgende berichten medegedeeld: ligging des Noordland 38° 30' N.br. 12° 15' O.l.

2. NEDERLAND.
Op 10 Januari 1891, in de afdeeling van de zeevarenden, worden de volgende berichten medegedeeld: ligging des Noordland 38° 30' N.br. 12° 15' O.l.

BERICHT AAN ZEEVARENDEN.
AFDEELING HYDROGRAFIE
van het Ministerie van Marine.

's-Gravenhage, 10 Februari 1908. N^o. 36.

In beginsse van zeevarenden worden de volgende berichten medegedeeld:

1. NEDERLAND.
Op 10 Februari 1908, in de afdeeling van de zeevarenden, worden de volgende berichten medegedeeld: ligging des Noordland 38° 30' N.br. 12° 15' O.l.

2. NEDERLAND.
Op 10 Februari 1908, in de afdeeling van de zeevarenden, worden de volgende berichten medegedeeld: ligging des Noordland 38° 30' N.br. 12° 15' O.l.

BERICHT AAN ZEEVARENDEN
van de AFDEELING HYDROGRAFIE
van het MINISTERIE VAN MARINE.

's-Gravenhage, 20 November 1945. N^o. 1.

In beginsse van zeevarenden worden de volgende berichten medegedeeld:

1. NEDERLAND.
Op 20 November 1945, in de afdeeling van de zeevarenden, worden de volgende berichten medegedeeld: ligging des Noordland 38° 30' N.br. 12° 15' O.l.

2. NEDERLAND.
Op 20 November 1945, in de afdeeling van de zeevarenden, worden de volgende berichten medegedeeld: ligging des Noordland 38° 30' N.br. 12° 15' O.l.

's-Gravenhage, 25 September 1875. N^o. 1.

's-Gravenhage, 8 Januari 1948

150e jaargang no. 2
B.Z. 36-102

Berichten aan Zeevarenden

van de afdeling hydrografie van het ministerie van defensie (marine)

De berichten aan zeevarenden (Medische uitgave, Maandblad en Halfjaarblad) worden uitgegeven door de afdeling hydrografie van het ministerie van defensie (marine).

Geografische liggingen zijn t.o.v. de meridianen van Greenwich en gelden voor de grootste schaal kaart van het betrokken gebied.

De afdeling der hydrografie, 's-Gravenhage.

Berichten aan Zeevarenden

Uitgegeven door de Dienst der Hydrografie

Berichten aan Zeevarenden

Netherlands Notices to Mariners

De afdeling der hydrografie, 's-Gravenhage.

Koninklijke Marine
Royal Netherlands Navy

Dienst der Hydrografie
Netherlands Hydrographic Office

Berichten aan Zeevarenden

Netherlands Notices to Mariners

De afdeling der hydrografie, 's-Gravenhage.

BaZ | 2025

31 | BAZ 208-210

Berichten aan Zeevarenden
Netherlands Notice to Mariners

150e jaargang 31-7-2025
Dienst der Hydrografie

Op den nieuw gebouwde... op het duin bezuiden Scheveningen, ligging 52° 6' 16" N.br.

Erkende verkoopagenten van Nederlandse Hydrografische publicaties

(Resellers licenced to distribute Netherlands Nautical Publications)

De Berichten aan Zeevarenden (BaZ) verschijnen wekelijks en zijn te verkrijgen:

- als printversie (PDF) via internet <http://www.defensie.nl/onderwerpen/berichten-aan-zeevarenden/inhoud/weekedities>
- via de Database <http://www.defensie.nl/onderwerpen/berichten-aan-zeevarenden/inhoud/database>
- als boekje (tegen betaling) bij een aantal A-agenten

A-agenten: (bijgewerkte kaarten)

Delfzijl	Datema Delfzijl BV Zeesluizen 8 9936 HX Delfzijl	Tel. +31 (0)596 - 635252 Fax +31 (0)596 - 615245
		Website: www.datema.nl E-mail: sales@datema.nl
Rotterdam	L.J. Harri BV Van der Takstraat 218 3071 LM Rotterdam	Tel. +31 (0)10 - 2142705 Website: www.ljharri-watersportmedia.nl E-mail: ljharri@xs4all.nl
		OneOcean (Nederlands) BV Parmentierplein 20 3088 GN Rotterdam
	Datema Rotterdam Galvanistraat 148 3029 AD Rotterdam	Tel. +31 (0)10 - 4366188 Fax +31 (0)10 - 4365511 Website: www.datema.nl E-mail: rotterdam@datema.nl
	Harri Trading BV Van Weerden Poelmanweg 4 3088 EB Rotterdam	Tel. +31 (0)10 - 4290333 Website: www.harritrading.nl E-mail: info@harritrading.nl
Antwerpen	Bogerd Martin NV Oude Leeuwenrui 37 2000 Antwerpen	Tel. +32 (0)32134170 Website: www.bogerdmartin.com E-mail: sales.antwerp@bogerdmartin.com
Bremen	"Seekarte" Kpt. A. Dammeyer Korffsdeich 3 D-28217 Bremen	Tel. +49 (0)4213032780 Website: www.seekarte.de E-mail: seekarte@seekarte.de
London	OneOcean (Head Office) Unit 4, Voltage Mollison Avenue Enfield EN3 7XQ	Tel. +44 (0) 1992805200 Fax +44 (0) 1992805410 Website: www.oneocean.com E-mail: sales@oneocean.com
Den Haag	Vrolijk Watersport Scheveningen Visafslagweg 1, hal 18-20 2583 DM Den Haag	Tel. +31 (0) 70 - 4168282 Fax +31 (0) 70 - 3060497 Website: www.vrolijk.nl E-mail: info@vrolijk.nl

B-agenten:

Bielefeld	Delius Klasing Verlag GMBH Siekerwall 21 D-33602 Bielefeld	Tel +49 (0)521 - 559000 Fax. +49 (0)521 - 559116 Website: www.delius-klasing.de E-mail: info@delius-klasing.de

Voorwoord

- Overeenkomstig SOLAS-bepalingen dienen de officieel uitgegeven zeekaarten en boekwerken met Berichten aan Zeevarenden (BaZ) bijgewerkt te worden. Algemene richtlijnen voor het gebruik van BaZ staan beschreven in de jaarlijkse BaZ1 in Hoofdstuk 3, British Admiralty NP 100 (Mariner's Handbook) en NP 294 (How to keep your Admiralty Charts up-to-date).
- Berichten aan Zeevarenden hebben alleen betrekking op Nederlandse kaarten en hydrografische publicaties. Berichten van toepassing op buitenlands gebied op Nederlandse kaarten worden overgenomen van de hydrografische dienst van het betreffende land. Berichten bevatten algemene mededelingen, correcties op kaarten of boeken, voorlopige (P) of tijdelijke (T) berichten of een overzicht.
- Gegevens die ten grondslag liggen aan berichten worden waar nodig kartografisch gegeneraliseerd. De berichten zijn alleen bedoeld om de publicaties genoemd in het bericht te kunnen corrigeren. T-berichten worden in principe alleen voor de grootste schaal kaart uitgegeven.
- Posities worden vermeld in het referentiestelsel (geodetisch datum) dat overeenkomt met dat van de betrokken kaart. Het referentiestelsel is altijd op de kaart vermeld. Onjuiste interpretatie van de referentiestelsels kan leiden tot positiefouten van enkele honderden meters.
- Richtingen, peilingen, geleidelijnen en lichtsectoren worden rechtwijzend gegeven, in graden, gerekend vanuit zee.
- Diepten en hoogten worden gegeven in dezelfde eenheid en herleid tot hetzelfde referentievlak als gebruikt in de betrokken kaart.
- Nadruk van de berichten is toegestaan mits volledig, ongewijzigd en met bronvermelding.
- De Chef der Hydrografie verzoekt u dringend vermoede of nieuwe gevaren en onjuistheden in publicaties te melden.

De Chef der Hydrografie

Van Alkemadeaan 786, 2597 BC Den Haag, Corr. Postbus 10000, 1780 CA Den Helder.
tel. +31 (0)88 9516738, Website: www.defensie.nl/hydro E-mail: hydro.baz@mindef.nl

Preface

- *In accordance with SOLAS-regulations, official published nautical charts and books have to be kept corrected by means of Notices to Mariners (NL NM). General guidelines for the use of NL NM are described in the annual NtM1 in Chapter 3, British Admiralty NP 100 (The Mariner's Handbook) and NP 294 (How to keep your Admiralty Charts up-to-date).*
- *Netherlands Notices to Mariners are only applicable for Netherlands nautical charts and hydrographic publications. Notices concerning foreign waters on Netherlands charts are adopted from the hydrographic service of that specific country. Notices contain general announcements, corrections for charts or books, preliminary (P) or temporary (T) notices or a summary.*
- *Data on which the notices are based are if necessary cartographically generalised. The notices are meant only to correct the publications that are stated in the notice. Generally, T notices are published on the largest scale charts only.*
- *Positions are given in the reference system (geodetic datum) that corresponds with that of the relevant chart. The reference system is always printed on the chart. Incorrect interpretation of the reference system can lead to errors in the position of several hundreds of metres.*
- *Directions, bearings, leading lines and light sectors are true, in degrees, reckoned from seawards.*
- *Depths and heights are given in the same unit and are reduced to the same reference level as used in the relevant chart.*
- *Reprinting of the notices is allowed if complete, unchanged and with acknowledgement.*
- *The Hydrographer of the Netherlands Navy urges you strongly to report suspected or new dangers and errors in publications.*

Hydrographer of the Netherlands Navy

Van Alkemadeaan 786, NL-2597 BC Den Haag, Corr. P.O. Box 10000, NL-1780 CA Den Helder.
tel. +31 (0)88 9516738, Website: www.defensie.nl/hydro E-mail: hydro.baz@mindef.nl

Lijst met gebruikte afkortingen in de wekelijkse Berichten aan Zeevarenden

(P)	Preliminary: voorlopig BaZ
(T)	Temporary: tijdelijk BaZ
BSH	Bundesamt für Seeschifffahrt und Hydrographie (Duitse hydrografische dienst)
CNB	Centraal Nautisch Beheer Noordzeekanaalgebied
ECDIS	Electronic Chart Display and Information System: officieel elektronisch kaartsysteem
ENC	Electronic Navigational Chart: officiële elektronische vectorkaart
GNA	Gemeenschappelijke Nautische Autoriteit (Westerschelde)
GST	Geodatastyrelsen (Deense hydrografische dienst)
HBA	Havenbedrijf Amsterdam
HBR	Havenbedrijf Rotterdam
HOV	Hydrografisch Opname Vaartuig van de Dienst der Hydrografie
HP	Hydrografische Publicatie: boekwerk van de Dienst der Hydrografie
HYD	Dienst der Hydrografie (Nederlandse hydrografische dienst)
IALA	International Association of Lighthouse Authorities
IHO	International Hydrographic Organization
INT	INTERNATIONALE kaart
KW	Kustwacht Nederland
NAP	Normaal Amsterdams Peil
NGA	National Geospatial-Intelligence Authority (hydrografische dienst Verenigde Staten)
NP	Nautical Publication: boekwerk van de UKHO
NtM	Notices to Mariners
PNR	Projectnummer van de Nederlandse Dienst der Hydrografie
pos	Positie
RWS Berna WSW	Rijkswaterstaat Noord-Nederland Waddenzee
RWS CIV	Rijkswaterstaat Centrale Informatie Voorziening
RWS CMIJ	Rijkswaterstaat Centrale Meldpost IJsselmeer
RWS DZD	Rijkswaterstaat District Noord Zee en Delta (Zeeuwse wateren m.u.v. Westerschelde)
RWS MD	Rijkswaterstaat Markeringsdienst Zee en Delta
RWS Waterkamer	Rijkswaterstaat Waterdienst Waterkamer
SFS	Sofartsstyrelsen (Deense Maritieme Autoriteit)
SHOM	Service Hydrographique et Oceanographique de la Marine (Franse hydrografische dienst)
SodM	Staatstoezicht op de Mijnen
UKHO	United Kingdom Hydrographic Office (Britse hydrografische dienst)
VDH	Verkeersdienst Den Helder
VH	Vlaamse Hydrografie
VHF	Very High Frequency
WGS84	World Geodetic System 1984: Coördinatenreferentiesysteem waarin GPS posities worden uitgedrukt.

List of Abbreviations used in weekly editions of NtM

(P)	<i>Preliminary NtM</i>
(T)	<i>Temporary NtM</i>
BSH	<i>Bundesamt für Seeschifffahrt und Hydrographie (German HO)</i>
CNB	<i>Central Nautical Management North Sea Canal</i>
ECDIS	<i>Electronic Chart Display and Information System (official)</i>
ENC	<i>Electronic Navigational Chart</i>
GNA	<i>Joint Nautical Authority (Westerschelde)</i>
GST	<i>Geodatastyrelsen (Danish HO)</i>
HBA	<i>Port of Amsterdam</i>
HBR	<i>Port of Rotterdam</i>
HOV	<i>Hydrographic Survey Vessel</i>
HO	<i>Hydrographic Office (national service)</i>
HP	<i>Hydrographic Publication of the Netherlands HO</i>
HYD	<i>Netherlands Hydrographic Office</i>
IALA	<i>International Association of Lighthouse Authorities</i>
IHO	<i>International Hydrographic Organization</i>
INT	<i>INTERNATIONAL chart</i>
KW	<i>Netherlands Coast Guard</i>
NAP	<i>Normaal Amsterdams Peil, the Amsterdam Ordnance datum</i>
NGA	<i>National Geospatial-Intelligence Authority (HO of the United States)</i>
NP	<i>Nautical Publication of the UKHO</i>
NtM	<i>Notices to Mariners</i>
PNR	<i>Project number of the Netherlands Hydrographic Office</i>
pos	<i>position</i>
RWS	<i>Department of Waterways and Public Works</i>
RWS Berna WSW	<i>Notices to shipping Waddenzee</i>
RWS CIV	<i>Rijkswaterstaat Central Information Services</i>
RWS CMIJ	<i>Notices to shipping IJsselmeer</i>
RWS DZD	<i>Notices to shipping Zeeuwse wateren (not including Westerschelde)</i>
RWS MD	<i>Service for maintenance of navigational aids</i>
RWS Waterkamer	<i>Waterway information centre</i>
SFS	<i>Sofartsstyrelsen (Danish Maritime Authority)</i>
SHOM	<i>Service Hydrographique et Oceanographique de la Marine (French HO)</i>
SodM	<i>State authority on Mining</i>
UKHO	<i>United Kingdom Hydrographic Office</i>
VDH	<i>Traffic Centre Den Helder</i>
VH	<i>Flemish Hydrographic Office</i>
VHF	<i>Very High Frequency</i>
WGS84	<i>World Geodetic System 1984: standard coordinate system for the Earth.</i>

Inhoudsopgave

Kruisverwijzing / <i>Cross reference</i>	5
Algemene berichten / <i>General notices</i>	5
Opgeheven (P) en (T) berichten / <i>Cancelled (P) and (T) notices</i>	5
Berichten Zeekaarten / <i>Notices Nautical charts</i>	6
Berichten 1800 serie kaarten / <i>Notices 1800 series charts</i>	7
Berichten Hydrografische publicaties / <i>Notices Hydrographic publications</i>	9
Meetinstrumenten / <i>Measuring instruments list</i>	9

Kruisverwijzing / *Cross reference*

In de hoofdstukken Zeekaarten, 1800 Serie kaarten en Hydrografische publicaties van dit document zijn de Berichten aan Zeevarenden gerangschikt op BaZ-nummer. Onderstaand overzicht toont deze berichten per kaartnummer en het nummer van de hydrografische publicatie.

In the Nautical charts, 1800 Series charts and Hydrographic publications sections of this document the Notices to Mariners are sorted by NL NM-number. The overview below displays these notices sorted by chart and hydrographic publication number.

Zeekaarten / *Nautical Charts*

Kaart / <i>Chart</i>	BaZ / <i>NL NM</i>
1035	256/25
124	*254/25
1631	*253/25 256/25

1800 serie kaarten / *1800 series charts*

Kaart / <i>Chart</i>	BaZ / <i>NL NM</i>
1811	*252(T)/25
1820	*255(T)/25 *254/25

Hydrografische publicaties / *Hydrographic publications*

Publication	BaZ / <i>NL NM</i>
-------------	--------------------

NIL

Algemene berichten / *General notices*

NIL








Opgeheven (P) en (T) berichten / *Cancelled (P) and (T) notices*

Kaart / <i>Chart</i>	Int.	BaZ / <i>NL NM</i>	Opgeheven / <i>Cancelled</i>
124	1471	*405(T)/24 *247(P)/25	02 okt 2025, NOORDZEEKANAAL. IJMUIDEN. 02 okt 2025, NOORDZEEKANAAL.
1631	1418	*126(T)/25	02 okt 2025, NOORDZEE. DW VIA TSS WEST FRIESLAND.
1632	1420	*126(T)/25	02 okt 2025, NOORDZEE. DW VIA TSS WEST FRIESLAND.
1820		*405(T)/24 *247(P)/25	02 okt 2025, NOORDZEEKANAAL. IJMUIDEN. 02 okt 2025, NOORDZEEKANAAL.

Berichten Zeekaarten / Notices Nautical charts

***253/25**

NOORDZEE. TSS OFF TEXEL.

Kaart / Chart	Int. / Int.	Vorig BaZ / Prev. NL NM	Uitgave / Edition	Itemnr. / Itemno.
1631	1418	235/25	dec 2024	1, 2, 3, 4, 5, 6, 7
1 Aanbrengen <i>Insert</i>	FI(5)Y.20s HWP 08 		op / at	52-43,11 N 003-52,73 E
2 Aanbrengen <i>Insert</i>	FI(5)Y.20s HWP 11 		op / at	52-49,58 N 003-57,43 E
3 Aanbrengen <i>Insert</i>	FI(5)Y.20s HWP 12 		op / at	52-43,72 N 003-41,97 E
4 Aanbrengen <i>Insert</i>	FI(5)Y.20s HWP 13 		op / at	52-51,71 N 003-45,19 E
5 Aanbrengen <i>Insert</i>	FI(5)Y.20s HWP 14 		op / at	52-40,17 N 003-56,31 E
6 Aanbrengen <i>Insert</i>	FI(5)Y.20s HWP 32 		op / at	52-51,90 N 003-53,36 E
7 Aanbrengen <i>Insert</i>	FI(5)Y.20s HWP 36 		op / at	52-44,62 N 004-01,33 E

Bron / Source: Waterproof BV; PNR 1971-2025-1.

***254/25** NOORDZEEKANAAL EN HET IJ.

Kaart / Chart	Int. / Int.	Vorig BaZ / Prev. NL NM	Uitgave / Edition	Itemnr. / Itemno.
124.B	1471	166/25	mrt 2024	5

- 5** Aanbrengen van bijgevoegd verbeterblad (blck_c124B_y2025_baz254).
(Attentie! Gebruik de juiste printerinstellingen)

*Insert the accompanying block (blck_c124B_y2025_baz254).
(Attention! Use the proper printer settings)*

Bron / Source: CNB Basijn 35/2025; PNR 1385-2025-3.

256/25 NOORDZEE. ENGELAND. DAVY FIELD.

Kaart / Chart	Int. / Int.	Vorig BaZ / Prev. NL NM	Uitgave / Edition	Itemnr. / Itemno.
1035	1046	250/25	mrt 2023	1, 2
1631	1418	253/25	dec 2024	1, 2

- 1** Aanbrengen
Insert



op / at 53-05,60 N 002-49,40 E
53-00,60 N 002-54,20 E
52-59,10 N 002-59,40 E
52-58,40 N 002-58,80 E
53-00,00 N 002-53,20 E
53-05,20 N 002-48,10 E
53-05,60 N 002-49,40 E

- 2** Aanbrengen
Insert

Text: Gas Field
Decommissioning
(see Note)

op / at 53-02,00 N 002-51,50 E

Bron / Source: UKHO 4455/25; PNR 2024-2025-3.

Berichten 1800 serie kaarten / Notices 1800 series charts

***252(T)/25** WADDENZEE. HARLINGEN.

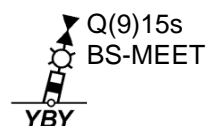
Kaart / Chart	Int. / Int.	Itemnr. / Itemno.
1811.4	n.a.	1, 2
1811.5A	n.a.	3, 4

- 1** Aanbrengen
Insert



op / at 53-06,49 N 005-22,53 E

- 2** Aanbrengen
Insert



op / at 53-12,95 N 005-18,01 E

3 Aanbrengen
Insert  MR-MEET op / at 53-10,54 N 005-23,81 E

4 Aanbrengen
Insert  K-MEET op / at 53-11,21 N 005-24,80 E

Bron / Source: RWS MD 459/2025; PNR 1992-2025-1.

***254/25** NOORDZEEKANAAL EN HET IJ.

Kaart / Chart	Int. / Int.	Vorig BaZ / Prev. NL NM	Uitgave / Edition	Itemnr. / Itemno.
1820.2	n.a.	135/25	mrt 2024	1, 2, 3, 4, 6
1820.2D	n.a.	135/25	mrt 2024	2

1 Aanbrengen
Insert  blue op / at 52-24,96 N 004-51,69 E
52-24,84 N 004-51,57 E

2 Verander
Change **Text:** VHF 4
blue op / at 52-22,82 N 004-55,74 E

in / into **Text:** VHF 5
blue

3 Aanbrengen
Insert **Text:** VHF 4
blue op / at 52-24,95 N 004-51,48 E

4 Aanbrengen
Insert **Text:** VHF 5
blue op / at 52-24,87 N 004-51,76 E

6 Aanbrengen van bijgevoegd verbeterblad (blck_c1820.2_y2025_baz254).
(Attentie! Gebruik de juiste printerinstellingen)

*Insert the accompanying block (blck_c1820.2_y2025_baz254).
(Attention! Use the proper printer settings)*

Bron / Source: CNB Basijn 35/2025; PNR 1385-2025-3.

***255(T)/25** IJSSELMEER. HOUTRIB.

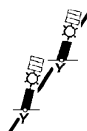
Kaart / Chart 1820.4
Int. / Int. n.a.

Itemnr. / Itemno.
1, 2

- 1** In verband met werkzaamheden ter versterking van de dijk is er een werkgebied uitgelegd. Scheepvaart wordt verzocht voorzichtig te navigeren.

Due to construction work to strengthen the dike a restricted area has been established. Shipping is advised to navigate with caution.

- 2** Aanbrengen
Insert



op / at 52-33,16 N 005-28,82 E
52-33,22 N 005-28,80 E
52-33,23 N 005-29,11 E
52-33,17 N 005-29,10 E

Bron / Source: RWS MD 463/2025; PNR 2019-2025-1.

Berichten Hydrografische publicaties / Notices Hydrographic publications

NIL

Meetinstrumenten / Measuring instruments list

Overzicht van tijdelijke meetinstrumenten in het Nederlands zeegebied, binnenwateren en aangrenzend buitenlands gebied. Scheepvaart wordt verzocht niet te vissen noch te ankeren in de nabijheid van deze posities en op ruime afstand te passeren. Alleen de meest grootschalige kaart wordt genoemd.

Meetinstrumenten zonder markering worden als "unmarked" in de kolom "Licht/Light" aangeduid.

Summary of temporary measuring instruments in the Netherlands sea area, inland waters and adjacent foreign waters. Shipping is requested not to fish nor anchor near these positions and to give a wide berth. Please note that only the largest scale chart is quoted. Measuring instruments without markings are indicated as "unmarked" in the "Licht/Light" column.

- N** Nieuw / New
V Verwijderd / Deleted
G Gewijzigd / Changed

	Naam Name	Vaarwater Waters	Licht Light	Positie Position		Kaart Chart	1800 Serie 1800 Series
V	RWS-1	Westerschelde		51-24,46 N	003-34,65 E	116,120	
V	RWS-3	Westerschelde		51-24,55 N	003-35,67 E	116	
V	RWS-9	Westerschelde		51-24,61 N	003-38,18 E	116, 120	
V	RWS-5	Westerschelde		51-24,66 N	003-36,71 E	116, 120	
V	RWS-7	Westerschelde		51-24,67 N	003-37,10 E	116, 120	
		Platte Bank		51-30,38 N	004-06,35 E		1805.7
	BOSKALIS 2	Oosterschelde	Fl(5)Y.20s	51-31,17 N	004-01,18 E	110	1805.5, 1805.10
	WW_MP 1	Oosterschelde		51-31,94 N	003-57,04 E		1805.5
	WW_MP 2	Oosterschelde		51-32,02 N	003-57,05 E		1805.5
		Slikken van den Dortsman		51-32,04 N	004-02,86 E		1805.5, 1805.7
		Zandkreeksluis	Fl(5)Y.20s	51-32,50 N	003-51,75 E		1805.3C
	Roompot ZS 1	Roompot	Fl.Y.5s	51-37,37 N	003-46,15 E		1805.10

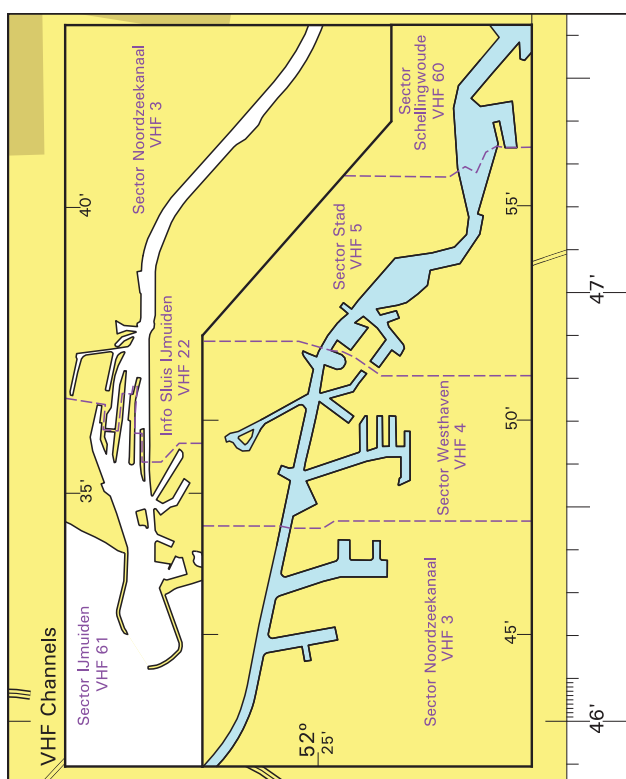
	Naam Name	Vaarwater Waters	Licht Light	Positie Position		Kaart Chart	1800 Serie 1800 Series
	Roompot ZS 2	Roompot	FI.Y.5s	51-38,31 N	003-47,94 E		1805.10
	BOSKALIS 1	Hammen	FI(5)Y.20s	51-38,39 N	003-53,22 E	110	1805.5, 1805.10
	Roompot ZS Ref	Roompot	FI.Y.5s	51-38,50 N	003-45,90 E		1805.10
	MP 4	Grevelingenmeer		51-43,05 N	003-59,70 E		1805.8, 1805.9
	MP 6	Grevelingenmeer		51-44,27 N	003-58,94 E		1805.8, 1805.9
	MP 2	Grevelingenmeer		51-45,29 N	003-58,40 E		1805.8
	MP 5	Grevelingenmeer		51-46,00 N	003-54,83 E		1805.8
	MP 1	Grevelingenmeer		51-46,22 N	003-55,49 E		1805.8
	MP 3	Grevelingenmeer		51-46,31 N	003-56,90 E		1805.8
	MEET 3	Haringvliet	FI(4)Y.15s	51-49,60 N	004-03,00 E		1807.6
G	MEET 2	Haringvliet	FI(3)Y.10s	51-49,90 N	004-02,50 E	110B	
G		Goeree		51-55,70 N	003-39,80 E	122	
G	Waverider HKZWZ	Windpark Hollandsekust Zuid	FI(5)Y.20s	52-14,65 N	004-05,09 E	122, 130	
G	Waverider HKZWN	Windpark Hollandsekust Zuid	FI(5)Y.20s	52-23,58 N	004-03,36 E	125, 130	
	M-D	Oostvaardersdiep	FI(3)Y.10s	52-25,03 N	005-12,92 E		1820.3
	M-C	Oostvaardersdiep	FI(3)Y.10s	52-25,15 N	005-13,42 E		1820.3
		Zeesluis IJmuiden	unmarked	52-28,30 N	004-35,53 E	124	1820.2
V	SW-B	Lelystad Haven IJsselmeer Flevokust Haven	FI(5)Y.20s LFI.Y.5s	52-31,31 N 52-33,48 N	005-25,62 E 005-30,15 E		1820.4B 1820.4
	SW-A	IJsselmeer Flevokust Haven	LFI.Y.5s	52-33,55 N	005-30,03 E		1820.4
	Meet-A	Markerwadden		52-34,03 N	005-23,10 E		1820.3
	Meet-B	Markerwadden		52-34,34 N	005-22,57 E		1820.3
	Meet-C	Markerwadden		52-34,64 N	005-22,26 E		1820.3
	FL-71	Markerwadden	FI(5)Y.20s	52-34,78 N	005-24,73 E		1820.3
	NW-temp	IJsselmeer Flevokust Haven	LFI.Y.5s	52-34,91 N	005-31,46 E		1820.4
		IJsselmeer Molenrak		52-35,64 N	005-32,98 E		1820.4
	NE-B	IJsselmeer Flevokust Haven	LFI.Y.5s	52-35,81 N	005-34,38 E		1820.4
	NE-A	IJsselmeer Flevokust Haven	LFI.Y.5s	52-35,91 N	005-34,34 E		1820.4
		Waddenzee. Breehorn	FI(5)Y.20s	52-56,56 N	004-56,62 E		1811.3
		Waddenzee. Amsteldiep		52-56,70 N	004-56,90 E		1811.3
		Vaarwater naar Den Oever	FI(5)Y.20s	52-57,21 N	005-01,09 E		1811.3
		Vaarwater langs de afsluitdijk	FI(5)Y.20s	53-00,63 N	005-09,82 E		1811.3
	LEV-BZD-IJS	Breezanddijk Waddenzee. Vlake van	FI(5)Y.20s FI(5)Y.20s	53-00,90 N 53-08,04 N	005-14,72 E 004-57,89 E		1820.4 1811.7

Naam Name	Vaarwater Waters	Licht Light	Positie Position	Kaart Chart	1800 Serie 1800 Series
	Kerken				
	Ems	Fl.Y.4s	53-09,83 N 007-22,25 E		1812.8A
	Ems	Fl.Y.4s	53-11,55 N 007-24,44 E		1812.8B
	Eems	Fl(5)Y.20s	53-12,22 N 007-24,67 E		1812.8B
	Eems	Fl.Y.4s	53-12,33 N 007-24,74 E		1812.8B
	Langezand	Fl(5)Y.20s	53-12,99 N 005-15,53 E		1811.4
	Ballastplaat	Fl(5)Y.20s	53-13,18 N 005-23,15 E		1811.4
	Ems	Fl.Y.4s	53-14,20 N 007-23,81 E		1812.8
	Griend	Fl(5)Y.20s	53-14,24 N 005-14,26 E		1811.4
	Griend		53-14,56 N 005-17,86 E		1811.4
	Ballastplaat	Fl(5)Y.20s	53-15,00 N 005-26,99 E		1811.4
	Griend	Fl(5)Y.20s	53-15,56 N 005-19,05 E		1811.4
	Griend		53-15,67 N 005-12,26 E		1811.4
	Griend	Fl(5)Y.20s	53-16,72 N 005-15,32 E		1811.4
	Jetjeszand		53-16,84 N 005-26,36 E		1811.6
	Griend	Fl(5)Y.20s	53-16,97 N 005-17,77 E		1811.4
	Oosterbierum		53-17,77 N 005-30,27 E		1811.6
	Jacobsruggen	Fl(5)Y.20s	53-18,45 N 005-13,28 E		1811.4
GGAT	Dollard	Fl(5)Y.20s	53-18,68 N 007-08,68 E		1812.8
WP2	Noordzee	Fl(5)Y.20s	53-18,78 N 004-02,21 E	1632	
WP1	Noordzee	Fl(5)Y.20s	53-18,95 N 004-02,58 E	1632	
NW_A1_ADCP	near TSS off Botney Ground	unmarked	53-22,60 N 003-08,08 E	1632	
ODAS NWA2	near TSS off Botney Ground	Fl(5).Y.20s	53-23,27 N 003-07,87 E	1632	
ODAS NWB2	near TSS off Botney Ground	Fl(5)Y.20s	53-23,28 N 003-06,98 E	1632	
B2	Holwerd		53-23,92 N 005-54,03 E		1812.2
	Veerbootroute Ameland		53-23,93 N 005-53,02 E		1812.2
	Veerbootroute Ameland		53-24,03 N 005-48,58 E		1812.2
B3	Holwerd		53-24,06 N 005-53,90 E		1812.2
B1	Holwerd		53-24,06 N 005-53,41 E		1812.2
B4	Holwerd		53-24,13 N 005-54,82 E		1812.2
B5	Holwerd		53-24,23 N 005-55,09 E		1812.2
A1	Pinkewad		53-24,72 N 005-54,60 E		1812.2
A2	Pinkewad		53-24,79 N 005-52,76 E		1812.2
Meet-VHG	Vierhuizergat		53-24,87 N 006-15,73 E		1812.3
A3	Pinkewad		53-25,48 N 005-53,63 E		1812.2
B6	Pinkewad		53-25,88 N 005-53,93 E		1812.2
	Osterems. Doekegat	Fl.Y.4s	53-25,95 N 006-55,59 E		1812.7
A5	Pinkewad		53-26,13 N 005-53,85 E		1812.2
B7	Pinkewad		53-26,15 N 005-53,20 E		1812.2
A4	Pinkewad		53-26,16 N 005-52,27 E		1812.2
	Osterems. Doekegat	Fl.Y.4s	53-29,57 N 006-50,57 E		1812.6
OWEN	Oude Westereems Noord		53-31,03 N 006-41,12 E		1812.6
MEET-W	Randzelgat		53-33,74 N 006-38,68 E		1812.6
RZGN1	Randzelgat	Fl(5)Y.20s	53-34,22 N 006-37,95 E		1812.6, 1812.9,
BACI 1	Noordzee	Fl(5)Y.20s	53-34,62 N 005-40,35 E	1633	1811.10
	Oostkust Engeland	Fl(5)Y.20s	53-35,23 N 001-16,95 E	1035	
BACI 2	Noordzee	Fl(5)Y.20s	53-35,29 N 005-45,05 E	1633	1811.10
OEMS-N	Osterems	Fl.Y.5s	53-37,02 N 006-48,43 E		1812.6
WEO 1	Westereems	Iso.Y.2s	53-37,22 N 006-31,33 E		1812.9, 1812.10
WEW1	Westereems	Fl(5)Y.20s	53-37,26 N 006-22,12 E		1812.9
	Galahead Field Barque Field	Fl(5)Y.20s	53-37,47 N 001-24,90 E	1035	
WP 5	Gemini	Fl(5)Y.20s	54-00,32 N 005-52,82 E	1633	
	Windfarm				
WP 4	Gemini	Fl(5)Y.20s	54-00,32 N 005-52,55 E	1633	

Naam Name	Vaarwater Waters	Licht Light	Positie Position		Kaart Chart	1800 Serie 1800 Series
WP3	Windfarm Gemini	FI(5)Y.20s	54-01,55 N	005-48,02 E	1633	
WP 6	Windfarm Gemini	FI(5)Y.20s	54-02,44 N	005-55,74 E	1633	
Mess-G	Windfarm Borkum	FI(5)Y.20s	54-04,26 N	006-55,43 E	1037	
TRBM S02	Riffgrund Klaver Bank	unmarked	54-12,36 N	003-59,57 E	1035, 1037	
TRBM S03	Klaver Bank	unmarked	54-12,37 N	004-00,49 E	1035, 1037	
ODAS E06	Klaver Bank	FI(5)Y.20s	54-12,90 N	004-00,47 E	1035, 1037	
ODAS E04	Klaver Bank	FI(5)Y.20s	54-12,91 N	003-59,56 E	1035, 1037	
DDW2_B2	Noordzee.	FI(5)Y.20s	54-16,11 N	005-39,39 E	1037	
DDW2_ADCP	Noordzee	unmarked	54-16,53 N	005-38,73 E	1037	
DDW2_B1	Noordzee	FI(5)Y.20s	54-16,65 N	005-39,43 E	1037	
DDW2_A1	Noordzee	FI(5)Y.20s	54-16,67 N	005-38,51 E	1037	
IWES N-21	Noordzee.	FI(5)Y.20s	54-19,44 N	006-07,81 E	1037	
OST	Duitse Bocht					
Mess-G	Noordzee.	FI(5)Y.20s	54-23,17 N	005-40,69 E	1037	
Mess-G	Duitse Bocht Noordzee.	FI(5)Y.20s	54-23,17 N	005-40,42 E	1037	
Mess-G	Duitse Bocht Noordzee.	FI(5)Y.20s	54-23,33 N	005-40,69 E	1037	
Mess-G	Duitse Bocht Noordzee.	FI(5)Y.20s	54-23,33 N	005-40,42 E	1037	
SWLB069	Duitse Bocht Puzzle hole	FI(5)Y.20s	54-25,32 N	004-20,28 E	1037	
IWES N-21	Noordzee.	FI(5)Y.20s	54-25,41 N	005-48,30 E	1037	
Nord	Duitse Bocht					
SWLB068	Puzzle Hole	FI(5)Y.20s	54-26,02 N	004-20,29 E	1037	
Mess-G	Noordzee.	FI(5)Y.20s	54-32,42 N	005-51,27 E	1037	
Mess-G	Duitse Bocht Noordzee.	FI(5)Y.20s	54-32,42 N	005-50,99 E	1037	
Mess-G	Duitse Bocht Noordzee.	FI(5)Y.20s	54-32,60 N	005-51,27 E	1037	
Mess-G	Duitse Bocht Noordzee.	FI(5)Y.20s	54-32,60 N	005-50,99 E	1037	
S04	Duitse Bocht Noordzee.	FI(5)Y.20s	54-34,34 N	006-06,76 E	1037	
TRBM	Duitse Bocht Noordzee	unmarked	54-38,46 N	004-41,14 E	1037	
TRBM	Noordzee	unmarked	54-38,46 N	004-42,07 E	1037	
ODES	Noordzee	FL(5)Y.20s	54-39,00 N	004-41,14 E	1037	
ODAS	Noordzee	FI(5)Y.20s	54-39,00 N	004-42,07 E	1037	
Bii	Noordzee.	FI(5)Y.20s	54-40,85 N	006-21,86 E	1037	
N ODAS(2x)	Duitse Bocht Noordzee.	FI(5)Y.20s	54-46,66 N	006-08,04 E	1037	
	Noordzee.	FI(5)Y.20s	54-46,74 N	006-10,75 E	1037	
Aii	Duitse Bocht Noordzee.	FI(5)Y.20s	54-49,87 N	006-10,18 E	1037	
S7 Center	Duitse Bocht Noordzee.	FI(5)Y.20s	54-50,69 N	006-16,07 E	1037	
ODAS	Duitse Bocht SE Weisse Bank	FI(5)Y.20s	54-50,89 N	006-23,07 E	1037	
ODAS (x4)	Noordzee.	FI(5)Y.20s	55-00,11 N	006-43,50 E	1037	
BU1 Center	Duitse Bocht Elbow Spit	FI(2)Y.5s	55-01,41 N	003-41,11 E	1037	
	Noordzee.	FI(5)Y.20s	55-04,01 N	007-47,15 E	1037	
ODAS	Duitse Bocht Weisse Bank	FI(5)Y.20s	55-05,23 N	006-21,01 E	1037	
N3 Center	Noordzee.	FI(5)Y.20s	55-08,17 N	005-21,58 E	1037	
Mess-G	Duitse Bocht Noordzee.	FI(5)Y.20s	55-11,94 N	007-09,30 E	1037	
	Duitse Bocht Regnar Oil	FI(5)Y.20s	55-18,34 N	005-22,74 E	1037	

Naam Name	Vaarwater Waters	Licht Light	Positie Position		Kaart Chart	1800 Serie 1800 Series
	Field					
	Regnar Oil	Fl(5)Y.20s	55-26,34 N	005-30,37 E	1037	
	Field					
Mess G (4x)	Noordzee.	Fl(5)Y.20s	55-28,80 N	004-18,10 E	1037	
	Dogger Bank					
	Noordzee.	Fl(5)Y.20s	55-36,32 N	007-53,11 E	1037	
	Denemarken					
Mess-G	Noordzee.	Fl(5)Y.20s	55-37,56 N	004-05,91 E	1037	
Noordzee	Duitse Bocht					
	Noordzee.	Fl(5)Y.20s	55-41,05 N	006-42,11 E	1037	
	Denemarken					
	Noordzee.	Fl(5)Y.20s	55-41,40 N	007-02,34 E	1037	
	Denemarken					
	Noordzee.	Fl(5)Y.20s	55-41,69 N	007-22,58 E	1037	
	Denemarken					
	Noordzee.	Fl(5)Y.20s	55-42,12 N	008-03,07 E	1037	
	Denemarken					
	Noordzee.	Fl(5)Y.20s	55-43,04 N	007-51,11 E	1037	
	Denemarken					
N1 Center	Noordzee.	Fl(5)Y.20s	55-43,73 N	003-41,78 E	1037	
	Duitse Bocht					
	Noordzee.	Fl(5)Y.20s	55-44,09 N	007-47,45 E	1037	
	Denemarken					
	Noordzee.	Fl(5)Y.20s	55-44,92 N	007-54,06 E	1037	
	Denemarken					
	Noordzee.	Fl(5)Y.20s	55-46,56 N	006-31,74 E	1037	
	Denemarken					
	Noordzee.	Fl(5)Y.20s	55-46,94 N	006-51,91 E	1037	
	Denemarken					
	Noordzee.	Fl(5)Y.20s	55-47,27 N	007-12,20 E	1037	
	Denemarken					
	Noordzee.	Fl(5)Y.20s	55-47,54 N	007-32,48 E	1037	
	Denemarken					
	Noordzee.	Fl(5)Y.20s	55-47,75 N	007-52,78 E	1037	
	Denemarken					

Verbeterblad voor kaart 124B bij BaZ 254/25 Afm. blad 102,0 x 82,9 mm
Block for chart 124B to NL NtM 254/25 Size Block 102,0 x 82.9 mm
In position ca. 52-22.30 N 004-46.70 E.



Verbeterblad voor kaart 1820.2 bij BaZ 254/25 Afm. blad 102,0 x 82,9 mm
Block for chart 1820.2 to NL NtM 254/25 Size Block 102,0 x 82.9 mm
In position ca. 51-15.60 N 004-06.50 E.

VTS IJMUIDEN - NOORDZEEKANAAL - AMSTERDAM
VHF 3: "Sector Noordzeekanaal"
VHF 4: "Sector Westhaven"
VHF 5: "Sector Stad"
VHF 60: "Sector Schellingwoude"
VHF 61: "Sector IJmuiden"
Zie, See the Netherlands Coast Pilot